

# 镇江年鉴

1993

《镇江年鉴》编辑部 编

# 镇江年鉴

主审

钱永波 方之焯

---

《镇江年鉴》编辑部 编

上海社会科学院出版社

(沪)新登字 302 号

封面摄影 曹乃荣

责任编辑 张华敏

封面设计 闵 敏

## 镇江年鉴

(1993)

《镇江年鉴》编辑部编

上海社会科学院出版社出版发行

(上海淮海中路 622 弄 7 号)

上海市印刷七厂印刷

开本 787×1092 1/16 印张 27.5 插页 17 字数 1052000

1994 年 4 月第 1 版 1994 年 4 月第 1 次印刷

印数 1—3000

ISBN 7—80515—967—X/Z·73

定价:50 元

## 镇江市地方志编纂委员会

主任 方之焯  
副主任 黄选能 姜启才 滕子明 高茂培 冯鸣仪  
顾问 戴 瑛 伏镇钧  
委员 蒋国星 秦光华 吕顺洪 冯士超 刘 璟  
刘裕兴 冯正元 刘无际 孙新兴 毕广生  
张益民 周根清 俞祖泉 黄镜涛 陆开发

## 《镇江年鉴》编辑部

主任、主编 冯鸣仪  
副主任、副主编 秦光华 戴午林 吴新亚  
编辑(按姓氏笔划为序)  
王 平 刘爱玲 李学峙 李锡军 杨正宏 林小玲  
特约编辑(按姓氏笔划为序)  
丁伟民 王晓明 朱 亮 吉建霞 李 琦 李镇宇  
陈学山 张海峰 邵金富 周心明 茅政平 真启琮  
工作人员(按姓氏笔划为序)  
严志清 邵荣娥 翁红霞 常开林

# 编辑说明

《镇江年鉴》是镇江市人民政府主办的综合性地方年鉴，旨在逐年记载镇江市社会主义现代化建设的历史进程，为发展镇江、研究镇江、宣传镇江提供全面及时、信息密集的综合性地情资料。

《镇江年鉴》(1993)记述 1992 年全市政治、经济、自然、社会等方面的发展状况和各行各业取得的新进展、新成就和新经验。

为了进一步突出改革开放内容、强化地方特色、优化框架结构，类目设置作了部分调整：新增经济技术开发区、金山之光艺术节、县(市)、区概况和企事业选介等类目；原交通·邮电类目分为交通、邮电两个类目，原政治类目分为中国共产党、人大·政协、人民政府、民主党派·工商联和社会团体 5 个类目，现共设 35 个类目。撤销副分目层次，全书统一设类目、分目、条目三个层次。

年鉴所用稿件由市各部门、各单位专人撰写，并经过各单位领导审阅，事实和数据均经过反复核对。“统计资料”由市统计局提供。为统一口径，凡涉及京口、润州两区范围的统计数据以区划调整前的范围统计。

《镇江年鉴》编撰工作由市地方志编纂委员会具体领导，市地方志办公室和市人民政府办公室组成《镇江年鉴》编辑部承办。

《镇江年鉴》在编纂过程中得到全市各有关方面的大力支持，在此深表谢意。对书中疏漏错误之处，欢迎有关方面和读者提出宝贵意见。

11/28/08





江泽民总书记视察镇江锚链总厂（1992年1月）



政治局常委乔石在镇江视察华东联合制罐有限公司（1992年6月）



1 国务院副总理姚依林视察镇江（1992年11月）

2 国家对外经济贸易部部长李岚清视察镇江经济技术开发区（1992年9月）







2



3

# 丹阳市



4

- 1 丹阳市经济开发区
- 2 路面宽广整洁的云阳路
- 3 绿树成荫的新民东路
- 4 丹阳市的新市口





集农、工、贸三位一体的外向型企业——镇江龙山鳊业联合公司



长江水泥厂部分主厂房

# 丹徒县



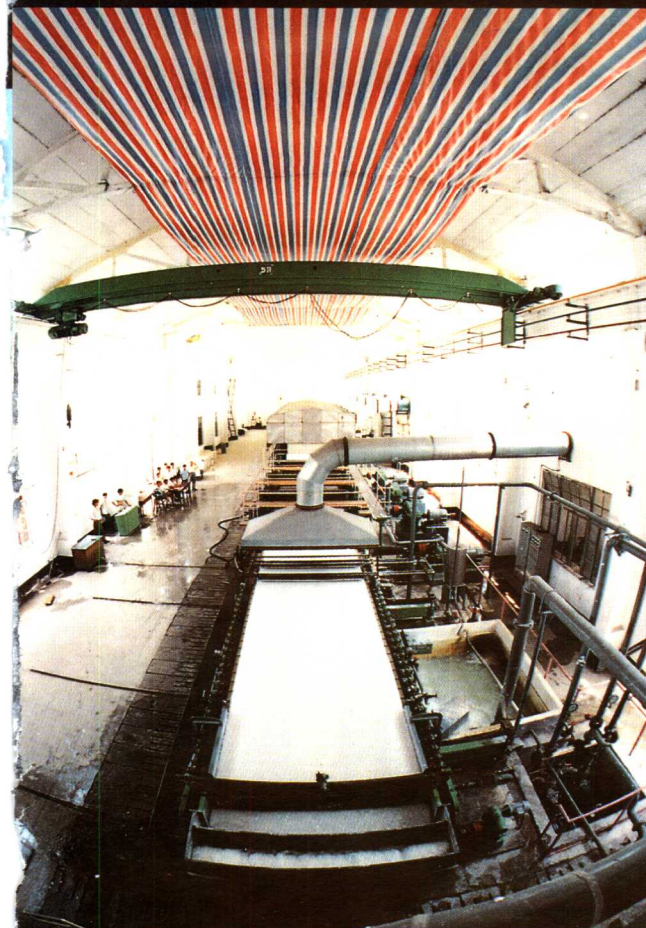
丹徒房屋建设开发公司开发改造后的经折巷片区





江苏省出口服装生产重点企业，丹徒县服装厂

年产2万吨棉浆粕的高桥化纤厂抄浆车间



初具规模的丹徒荣炳盐矿卤池

拥有固定资产2000万元的丹徒县物资集团





句容县丝织地毯厂生产的精美产品



以生产漆包线为定点产品的句容电磁线总厂

# 句容县

部优产品翻斗车



国营苏南制药厂生产的部分主要产品



句容金猴机械(集团)公司  
句容工程机械厂翻斗车装配流水线





● 繁华的县百货商场



● 新开通的江洲东路

● 正在建设中的扬子中路



● 县城中心的通达商厦



# 扬中县



镇江京口科技工业区（简称工业区），系镇江市京口区政府为外商投资及内联企业所提供的优惠投资区。工业区集行政管理和经营服务为一体，致力于为中外投资者提供良好的投资环境，投资者在区内可得到热情而周到的接待、全面而完善的服务，并可享受与沿海经济特区及各省经济技术开发区同样的优惠政策。

工业区位于中国江苏省镇江市城东，北临长江；南接沪宁铁路，距镇江市中心仅5公里。工业区占地5.58平方公里，区内地形平地为主结合部分丘陵，区内道路自成体系，水电供应、邮电通讯、商业网点、文教卫生及综合服务已有基础，是最理想的投资环境及办厂经商的理想场所。

区内现有工、贸及各类企业26家，总投资达2.8亿元。

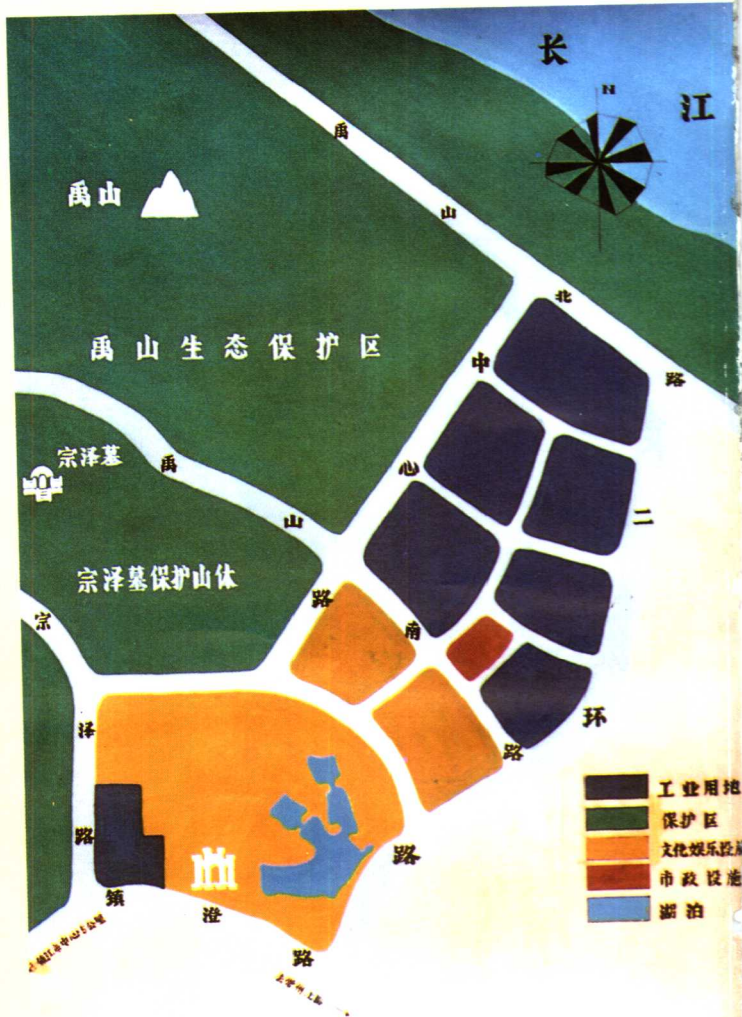
地址：中国江苏镇江市汝山

电话：0511-414142 414143

传真：0511-414142 426914

邮编：212016

# 京口科技 工业区



法人代表：张纪龙  
地址：正东路141号  
电话：416032 416034  
邮编：212001

镇江市城东信用社



# 润州区

## 繁荣的七里甸镇



- 1 七里甸镇农业科学试验场科技人员在生产基地进行蔬菜种苗科研。
- 2 镇江市江南水泥机械厂生产风室通风塔式机立窑，畅销全国20多个省市、自治区。
- 3 座落在镇扬路上的光明大酒店
- 4 镇江市减速机厂主要产品有11大系列77种减速和非减速机。



# 镇江市 税务局

镇江市税务局坚持以经济建设为中心，加强税收征管为国家聚财，积极帮助企业排忧解难，支持地方经济发展，同时加强队伍建设，培养又红又专，清正廉明的税务干部。1992年在社会主义物质文明和精神文明建设之又创新业绩。



国家税务总局局长金鑫（中），在省税务局局长翁荣华（右二）陪同下，视察镇江税收工作。



镇江市税务局局长毛景昌深入企业了解情况



解放军战士在税务局大楼前参加税务宣传



开展《团体强身奉献税务》系列活动——文娛会演



# 镇江市对外经济 贸易委员会

雄伟挺拔的外贸大厦是镇江对外开放的重要窗口。大厦座落在中山路98号，主楼高14层，建筑面积16000平方米，内设中央空调、水、电、气、消防、通信、闭路电视等附属设施配套齐全。

地址：镇江市中山路98号

电话：0511-241909

电挂：360028 ZFETC CN

电挂：360028 传真：0511-241920

邮编：212004



主任：王志仁



镇江市地产开发总公司1992年6月26日经镇江市人民政府批准成立，是直属市政府的全民事业单位，代表政府统一经营城市规划区内国有土地使用权。其职能是：进行城市规划区内国有土地使用权开发经营的行业管理和熟地开发；编制城市国有土地开发和转让的中长期规划和年度计划；评估和测算土地使用金标准并收缴、管理土地使用金。主营范围是地产开发经营，兼营房产开发和建材销售。总公司根据城市经济发展的需要采取协议、招标、拍卖3种方式，有偿有期转让城市规划区内国有土地。

总公司成立1年多来，本着“开发地产、聚集资金、贡献政府、造福人民”的宗旨，积极

推行本市国有土地有偿使用制度，培育发展健康、有序的房地产市场，为本市城市建设做出了一定的贡献。

总公司下属：

镇江市华星房地产开发公司：主要经营国有土地综合开发和房屋开发销售。

镇江市地产开发公司物资公司：主要经营建筑、装潢金属材料。

镇江市华星实业发展公司：主要经营商品房开发和销售。

镇江市地产开发总公司基础建筑安装工程公司：主要经营基础、给排水工程；管道及水电安装、土石方和建筑工程。

# 镇江市地产开发总公司



总经理：秦耀基

拟建中的梦溪花园

地址：南门大街257号

电话：423379 423350

邮编：212001

