



# 池塘養魚



2

农业出版社

# 池 塘 养 鱼

江苏省无锡市郊区革命委员会  
《池塘养鱼》编写组

农 业 出 版 社

## 池塘养鱼

江苏省无锡市郊区革命委员会  
《池塘养鱼》编写组

---

农业出版社出版 新华书店北京发行所发行  
农业出版社印刷厂印刷

---

787×1092毫米 32开 1.875印张 1插页 38千字  
1973年5月第1版 1974年9月北京第2次印刷  
印数 65,001—96,000册

统一书号 16144·1620 定价 0.17元

# 毛主席语录

路线是个纲，纲举目张。

农业学大寨

以粮为纲，全面发展

一个正确的认识，往往需要经过由物质到精神，由精神到物质，即由实践到认识，由认识到实践这样多次的反复，才能够完成。这就是马克思主义的认识论，就是辩证唯物论的认识论。

## 前 言

江苏省无锡地区池塘养鱼已有悠久的历史。在毛主席无产阶级革命路线指引下,开展“农业学大寨”的群众运动,贯彻“以粮为纲,全面发展”的方针,池塘养鱼事业有了进一步的发展。河埭公社河埭大队渔业第一生产队就是以渔为主,渔副结合,多年获得稳产高产的单位。全队经营鱼池二百三十八亩(其中成鱼池一百七十亩),成鱼亩产连续八年超千斤,一九七〇年以来达到一千二百多斤,其中两口高产试验池达到一千七百多斤,每年上市鲜、活鱼近十六万斤,年年超额完成国家收购计划,有力地支援了社会主义建设。

为了发展淡水渔业,交流池塘养鱼的经验,我们在总结河埭大队渔业第一生产队的实践经验的基础上,编写了这本《池塘养鱼》。这本小册子,主要介绍他们运用唯物辩证法指导生产实践,不断摸索,逐步掌握池塘养鱼的客观规律,改造旧鱼池,坚持自育鱼种,分层分级放养,合理密殖,轮捕轮放,精心管理,科学养鱼等基本做法和多年稳产高产的经验。

本书是在无锡市郊区党委和革命委员会的直接领导下编写的,得到了河埭公社河埭大队等有关单位和广大贫下中农的大力支持,特此致谢。由于我们水平所限,缺点错误之处,望读者批评指正。

编 者 一九七二年十一月

# 目 录

一、改造旧鱼池.....	1
(一) 四改鱼池.....	1
(二) 池形与结构.....	5
(三) 鱼池的注水设备.....	6
(四) 干池做池.....	7
(五) 鱼种池的选择.....	8
二、八字精养法.....	10
(一) 水、种、饵是稳产高产的基础.....	10
(二) 混、密、轮是稳产高产的措施.....	28
(三) 防、管是稳产高产的关键.....	37
三、以渔为主，多种经营.....	50

## 一、改造旧鱼池

鱼池是成鱼栖息、生长的水域，各种增产措施，都要通过鱼池才能发挥作用。因此，鱼池条件的优劣，直接关系到成鱼产量的高低。

河埭大队渔业一队(简称渔业一队)的鱼池，大都是旧社会留下的，由于年久失修，鱼池的深浅不同，大小不一，池埂高低不等，鱼池条件相差很大，产量不平衡，影响了生产的发展。“农业学大寨”的群众运动中，干部、社员认真总结经验，找差距、挖潜力。他们学习了毛主席关于“决定的因素是人不是物”的伟大教导，揭露和打击了阶级敌人的干扰破坏，批判了见物不见人的形而上学观点和因循守旧、无所作为的懦夫懒汉世界观，发扬了“自力更生”、“艰苦奋斗”的革命精神，从一九六四年起，男女老幼齐动手，踏冰雪、顶寒风，连续苦干七个冬天，挖了三十二万土方，把二百多亩鱼池，由小改大，由浅改深，由死水改为活水，由低埂改为高埂，使鱼池面貌焕然一新。

### (一) 四改鱼池

衡量鱼池条件的优劣，主要看鱼池的深浅、水面的大小、有无水口等。渔业一队抓住这些矛盾，充分发挥人的主观能动作用，大搞鱼池基本建设。

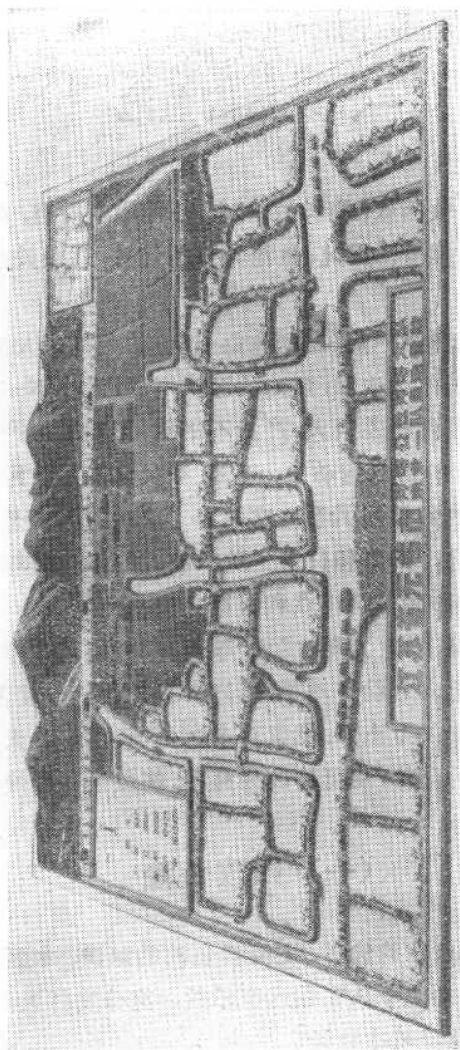


图1 渔业一队鱼池全景



由小改大：渔业一队原来最小的鱼池为一亩半，一般的是三、四亩。过去认为鱼池面积以四、五亩为好，这样饲养管理方便，容易获得高产。有一口三亩三分大，水深十尺的鱼池，最高亩产达一千七百多斤；另一口十亩水面的大鱼池，亩产一直徘徊在六、七百斤。后来他们根据兄弟单位的先进经验，实行了科学养鱼，采用肥水养鱼的新措施，情况就变了，四、五亩面积的鱼池，产量增长幅度较小，并且肥水过浓，耗氧量太大，鱼容易浮头，发生泛塘；而较大水面的鱼池却有了较大幅度增长，由于水宽，氧气比较充足，鱼浮头现象较少，情况比较稳定，不易发生大批死鱼。那口十亩大的鱼池亩产就由六、七百斤提高到一千二百斤左右。这一变化说明，人们对事物的认识不能一成不变，必须随着客观事物的变化而变化。自己的实际经验更不能当作绝对的公式，要在反复实践中不断总结提高，否则要犯经验主义的错误，阻碍新事物的发展。同样，考虑鱼池面积的大小，就不能光凭以往的经验，必须适应肥水养鱼的新特点。从渔业一队当前生产来看，十亩左右面积的鱼池有以下几点好处：1. 池大水宽放养密度大；2. 肥水养鱼，水质不易突变，危险性小；3. 池大水面宽阔，风吹动水面，容易鼓起波浪，能自动增氧，可减少浮头现象。但大鱼池亦有不足之处，鱼类吃食容易不均匀，投饵亦较费力，因此需增设一至两个食场，并加强饲养管理。根据以上分析对比，他们对鱼池进行了拆埂、并塘，现在五亩到八亩左右的鱼池占大多数。

由浅改深：渔业一队原来的鱼池最浅的水深仅三尺，一般的水深四、五尺，经过改造后，鱼池普遍挖深一、二尺，虽然鱼池总面积变化不大，但立体水域却比原来扩大了三分之一，

也等于增加了鱼池总面积的三分之一，这对于提高成鱼单位面积产量是一个重要因素。现在该队鱼池水深最浅六尺，一般的深达七、八尺，最深的有一丈左右。池深水宽，为混放密养创造了条件，扞捕时污泥不易上泛混浊，能保持水质清新，久雨不受涝，久旱不受干，做到旱涝保收。在一定的限度内，鱼池的水是愈深愈好，渔业一队有“一寸水、一寸鱼”的体会，但是不能超越客观条件许可的限度，若池水过深，深层水温低，容易缺氧，反不适宜成鱼生活，根据实践的经验，水深九尺或十尺为宜（指鱼池最高水位）。

由死水改为活水：渔业一队有些鱼池不接水口，即死水池。这些鱼池注水困难，饵料运输不便，很不适应肥水养鱼的新情况，现通过拆埂并塘，又把沿池河浜开进去拓长等办法，使每口鱼池至少有一条池埂与外河相接，使其紧接水口。改善了注水状况，使死水变成了活水，为密养创造了条件，也方便了饲运投饵，对于肥水养鱼、确保成鱼吃饱吃好，安全生长是极为重要的。

由低埂改为高埂：鱼池沿河的池埂，叫外埂，其他池埂叫内埂。为着防汛防洪的需要，池埂普遍加固加高，其高度，外埂比当地历史最高水位高出一尺左右，内埂比梅雨季节的水位高出二尺左右，做到大水不淹，有效控制成鱼外逃。

通过“鱼池的四改”工程，改善了鱼池条件，为成鱼稳产高产打下了良好的基础，促进了渔业生产的逐步发展。

## (二) 池形与结构

鱼池的形状和结构，是渔业一队根据成鱼的栖息特性、生长规律，经过长期生产实践不断摸索、不断总结而形成的。

鱼池的形状，以东西长而南北宽的长方形为好，其长宽之比一般为三比二，这样结构的优点是池埂遮荫小，鱼池的日照时间长；又夏季多东南风和西南风，水面容易鼓起波浪，自动增氧，有利于减少夏秋季节鱼的浮头噤水；另外扞捕、饲养管理也较方便。

鱼池的结构分池埂、水口、滩脚、池底、池槽、食场等。

池埂：是鱼池的四壁，埂面宽四、五尺，坡度为一比二。

水口：也叫草塘，即在池埂沿河一边，挖一塘缺，低于池埂二尺左右，宽约五、六尺，扞捕的鱼船可由此起拔进出，平时为接运投喂饵料之用。

滩脚：是上接池坡，下连池底六尺左右的部分，其坡度为一比三、四，滩脚宜短，这样鱼池的立体水域就相对扩大。

池底：形如乌龟背，也叫塘背，中间略高，然后向四周倾斜，与滩脚接壤处，就自然形成一条槽，又叫池槽。年终干池时排水方便，水干鱼归槽容易捕捉，污物沉积槽里，容易清除，做池就槽取土省工。

食场：投喂螺蛳之处为食场，设在靠近水口的滩脚上。场形如畚箕形状，埂滩一边垂直两壁向池底自然倾斜。场底土质要硬，以免螺蛳钻到泥土里去。场面宽度需二丈。容纳鱼群不致于过分拥挤。有条件尽可能将食场设在鱼池的西侧向

阳处, 这样水暖溶氧充足, 鱼舒适喜食。

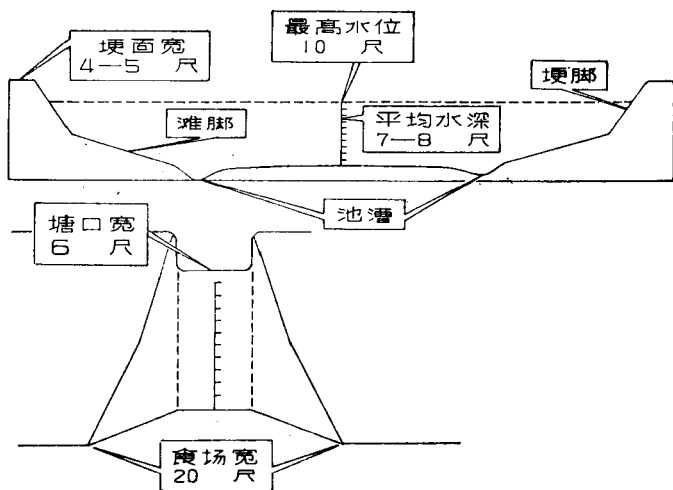


图2 鱼池结构示意图

上: 鱼池剖面图 下: 食场图

### (三) 鱼池的注水设备

内塘养鱼的注水设备同样十分重要。冬季干池清塘前后, 需要普遍排灌。春天鱼池都要逐步加水。尤其到夏秋气候多变, 肥水经常发生缺氧, 注水增氧就如同救火, 稍有疏忽误时, 能使鱼成批浮头噤死。渔业一队以往用人力水车注水, 但是常常出现“远水救不了近火”的现象。人民公社化后, 依靠国家和集体的力量, 鱼池区架起高压线接通了电源, 实现电力注

水,目前全队有六寸到十寸口径的电动水泵十台,平均二十余亩鱼池有一套电动注水设备。

注水设备的装置,不是固定安装在那口鱼池上,而是根据生产的需要,临时调度,统一使用。轻便的直流泵,装拆简易,两人一抬可随时转移。另一种把水泵、电动机、水管等安装在水泥船上,平日停靠在随塘河里,鱼池需要注水时,立刻航到那里,即可从外河注进新水,由于电力注水,冲力大,增氧迅速。一九六四年渔业一队实现了电力注水,当年成鱼亩产就闯过千斤关。

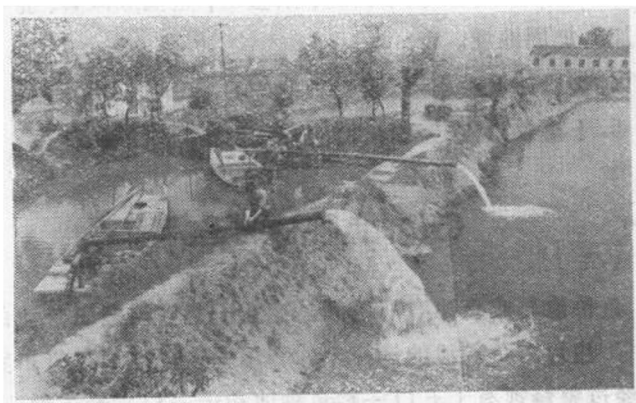


图3 鱼池注水设备

#### (四) 干池做池

鱼池经过了一年的养殖后,沉积了很多残渣污物和鱼类粪便,池底形成一层较厚的塘泥,不仅影响了鱼池的深度,而

且还含有大量的腐蚀质，天热水温升高，急剧的进行分解，产生多量的有机酸和有毒的气体，消耗水中大量的氧气，对成鱼危害很大。但这层塘泥肥效高、数量多，是农业的优质肥料。经过一年的养殖，池塘也会有不同程度的损坏，需要整修。所以鱼池一年必须进行一次干池做池、清塘消毒。这对于来年减少鱼病改良成鱼生活环境和积肥支援农业是非常必要的。

渔业一队每年对鱼池进行一次干池做池，具体步骤如下：

1. 冬季分批干池捕鱼，核产上市，满足市场供应的需要。
2. 挖去一层塘泥，支援农业冬季积肥。
3. 清除池中的石砾、贝壳、杂鱼，平整池底滩脚、整修做池、加高加固池埂。
4. 整修池埂上树木，改善鱼池的日照和通风状况。
5. 干池做池、在整修鱼池同时，进行清塘消毒。

## (五) 鱼种池的选择

鱼种池与成鱼池有所不同。渔业一队在改造旧鱼池的过程中，注意对鱼种池的选择，并利用一些死水潭进行拓宽挖深，经过整修现有十五口一龄鱼种池和十一口二龄鱼种池。

一龄鱼种池：

1. 面积：一到三亩，适应小鱼生活。  
水深：一般在三、四尺。  
池形：均为长方形、四方形。
2. 池底平坦，无砖瓦碎片，滩脚大贝壳多，水质清晰不易混浊。

3. 池靠河浜水口,注水投饵方便,位置分布在成鱼池的两侧,鱼种起塘放养便利。

二龄鱼种池的结构与成鱼池相仿,只是池水有深有浅,深的有七尺,浅的三、四尺,根据鱼类的习性,深池培育二龄青鱼为主,浅池培育草、鳊鱼种,水浅有利于水草的发育成长。

## 二、八字精养法

水、种、饵、密、混、轮、防、管——八字精养法，是稳产高产的好办法。渔业一队数年来的实践，说明了这八个字是一个互相联系、互相依存、互相制约、互相促进的有机整体，必须字字做到，方能稳产高产，八字精养法的每个字，都有它的特殊作用，在生产中占有不同的地位。概括起来说：水、种、饵是稳产高产的基础；密、混、轮是稳产高产的措施；防、管是稳产高产的关键。

### （一）水、种、饵是稳产高产的基础

水是鱼的基地，种是鱼的根子，饵是鱼的粮食，这三者是养鱼生产的基本条件。具备了这些条件，密、混、轮、防、管才能发挥作用。

#### 1. 浅水放养，看水施肥

有水才能养鱼，这一依存关系，人们都能理解。而渔业一队从实践中体会到，有水固然就可以养鱼，但并不等于能够养好鱼，搞得不好，还要影响鱼的生长。必须因地因时地充分利用水源能动地调节鱼池的水温、水质，适应鱼类的生活，促进其生长。

#### （1）浅水放养，逐步加水



过去冬季干池清塘后，一次放满池水进行放养鱼种，这样做水温低。为了改变这种情况，他们将满水放养改为浅水放养。干池后先放二尺上下的水，这样日照浅水，水温容易提高也易使水质变浓。水暖又肥，可促进鱼早开食、早发育。随着鱼体的长大和季节转暖，通常至江南地区四月下旬，气温稳定在十五度以上，即开始逐步加水，每隔十天到十五天加新水一次，一直加到夏季鱼池的最高水位。

## (2) 看水施肥，肥水养鱼

肥水养鱼是一条增产的重要途径。渔业一队学习外地肥水养殖的先进经验，结合自己的实践，抓住增产鲢、鳙鱼这个环节，获得较好的效果，这两种鱼的亩产从三百余斤，逐步提高到五百多斤，占成鱼产量的百分之四十三。

鲢、鳙鱼食性不同其它鱼类，鲢鱼是以吃浮游植物为主，鳙鱼吃浮游动物为主，各种鱼苗也爱吃浮游生物。鱼粪经过日照发酵，繁殖浮游生物。但是要提高鲢、鳙鱼的产量，增加放养密度，光靠鱼类本身拉粪肥水就满足不了，必须进行人工施肥。近几年来，渔业一队摸索出“常年施肥，看水施肥”的一些规律。掌握“春秋量大，次少。夏季量小，次多。”因为春秋季节水温低，有机物分解慢，肥力持续时间长，鱼的食量小，活动能力差，夏季气温高，鱼吃食旺盛，有机物分解快，浮游生物大量繁殖，生物本身耗氧量大；加上气候多变，影响水质变化，施肥量要适当减少。但不同季节施肥究竟多少，看来不能框定，主要靠管理员平时巡塘观察水色，来掌握施肥的量和次数，控制水质的变化。水色常见的是三种：

肥水：池水呈现草绿色或红褐色，水质浓厚又嫩爽，不混