

中国硬币标准图录



F822.1
Z
1

中国硬币标准图录

(1989年版《世界硬币标准目录》中国部分)

北京市钱币学会秘书处编译

北京出版社

064059



女子学院 0088337



中国硬币标准图录

Zhongguo Yingbi Biaozhun Tulu

北京市钱币学会秘书处编译

※

北京出版社出版

(北京北三环中路6号)

海淀玉兴胶印厂印刷

※

787 × 1092毫米 16开本 17.125印张

1991年2月第1版 1992年7月第2次印刷

印数 500—3000

ISBN7-200-01347-1/F·101(精装)定价:23.50元

前 言

本书基本依据1989年版《世界硬币标准目录》(1989Edition, Standard Catalog of WORLD COINS)一书的中国部分全文译出。因英文版原书是面向全世界读者的,在介绍有关中国钱币及其历史的某些章节中难免过于繁冗,编译时对此作了一些删节;个别章节则重新改写和调整顺序,以使其更加明晰和准确。为使本书脉络清楚,特将原书的前言、使用说明、硬币国际标准品级术语及缩略语、快速鉴别标志、首字母图案标志、国际标准硬币面值数字表、硬币直径测示表等也一并译出,分别列于书前和附于书后,以供读者阅读参考。本书定名为《中国硬币标准图录》,亦旨在反映本书与英文版原书的渊源和区别。

国家文物鉴定委员会委员、邮电部研究馆员吴凤岗为本书编译出版撰写了序言。公安部科技情报研究所高级工程师肖玉洁、中国科技大学研究生院讲师程纪原将原书英文版中国部分以及全书说明、凡例等翻译成中文。北京市肿瘤防治研究所医师周仰东、中国人民银行北京市分行金融研究所助理研究员程纪中修定了译文。北京市钱币学会程纪中及北京出版社编辑同志对全书做了通篇的编排和审校工作。

本书得以出版,还得到北京邮电学院教授俞仁沛,国家文物鉴定委员会委员、中国历史博物馆副研究员董德义,北京市西城区月坛公园管理处主任刘印岭以及北京出版社的大力支持,在此一并致谢。

北京市钱币学会秘书处

1990年7月

目 录

序	(1)	中华民国普通货币系列	(33)
《世界硬币标准目录》前言	(2)	地方货币	(45)
《世界硬币标准目录》使用说明	(3)	安徽省硬币	(45)
中国硬币基础知识	(7)	浙江省硬币	(50)
帝制时期硬币	(7)	直隶省(河北)硬币	(56)
正面类型	(7)	奉天省(辽宁)硬币	(62)
省份名称(及其他出处说明)	(10)	东北地区硬币	(65)
政府和银行名称	(10)	福建省硬币	(66)
附加字样	(10)	河南省硬币	(74)
货币上铸字标识	(11)	湖南省硬币	(80)
非流通货币	(12)	湖北省硬币	(88)
宫廷吉语币	(12)	甘肃省硬币	(95)
生日铸币	(13)	江南省硬币	(96)
大面值币(大钱)	(14)	江西省硬币	(104)
面额的变化	(16)	江苏省硬币	(108)
数码	(16)	清江硬币	(113)
货币单位	(16)	上海硬币	(114)
货币系统	(17)	吉林省硬币	(115)
日期标志	(17)	广西硬币	(122)
分级	(17)	广东省硬币	(123)
标识	(18)	贵州省硬币	(129)
龙型铸币	(18)	山西省硬币	(132)
银锭(银元宝)	(19)	山东省硬币	(134)
四川军政府铸币	(19)	陕西省硬币	(135)
帝制时期通用货币系列	(20)	新疆硬币	(137)
户部铸币局(北京宝泉局)制币	(20)	四川省硬币	(168)
工部铸币局(北京宝源局)制币	(23)	台湾省硬币	(179)
冲压型铜元硬币系列	(25)	云南省硬币	(181)
不明朝代的起义军铸币	(31)	西藏硬币	(191)
太平天国硬币系列	(31)	日伪政权硬币	(203)

伪冀东银行硬币·····	(203)	未知出处的铸币·····	(211)
伪满洲国硬币·····	(204)	皖西北苏区硬币·····	(212)
伪蒙疆银行硬币·····	(206)	中华人民共和国硬币·····	(212)
伪联合准备银行硬币·····	(206)	附1. 台湾省硬币·····	(231)
伪华兴商业银行硬币·····	(207)	附2. 香港硬币·····	(235)
苏维埃时期的硬币·····	(207)	附3. 澳门硬币·····	(245)
中华苏维埃共和国硬币·····	(207)	附录·····	(250)
湘西苏区硬币·····	(208)	1. 硬币国际标准品级术语及缩略语·····	(250)
湖南苏区硬币·····	(208)	2. 快速鉴别标志·····	(251)
湖北—湖南—安徽苏区硬币·····	(208)	3. 首字母图案标志·····	(259)
闽浙赣苏区硬币·····	(208)	4. 国际标准硬币面值数字表·····	(264)
平江县苏区硬币·····	(209)	5. 硬币直径测示表·····	(266)
四川—陕西苏区硬币·····	(209)		

序

货币，是商品生产的必然产物。

我国原始社会晚期，开始有了以物易物的交换；而在奴隶社会形成时期，人们会织布、造船、制陶、种谷、酿酒……。由于社会生产力的发展，出现了几次社会大分工，畜牧业、农业、手工业、商业的分离，出现了商品生产，出现了商业，因而出现了货币。

中国是世界上最早出现货币的古国之一。中国古代，曾经以海贝、牛、羊等为货币。汉文中有关货币的字多从“贝”（如货、财、费等），这是由渔猎民族所提供的；而有关物品的字多从“牛”（如物、件、犒等），这来自畜牧民族。远古的实物货币不说，即从商代金属铸造货币——铜贝算起，至今已有近四千年的历史。

中国货币，源远流长，历史悠久。先秦货币有贝、布、刀、圜钱四大类别。秦帝国建立（公元前221年），统一币制，铸行“半两”方孔圆钱，奠定了钱币的形制，一直到清代末年为止，行用达两千多年，影响极为深远。而日本、琉球、朝鲜、越南以及东南亚许多地区，都受中国货币影响，很长时期铸行方孔圆钱。

世界各国，各有货币，品种浩瀚，研究典籍亦多，但求能简明扼要、纲举目张、罗列齐备而易于为收藏研究作参考者，美国克劳司出版社所发行的《世界硬币标准目录》实为此中之佼佼者。该书包括世界各国自1801年至1988年近两个世纪以来所发行的全部钱币（硬币），一览无余，实属难能，而所列各种钱币的现行市价，尤为收藏研究家所重视。

《目录》不仅收录各国钱币，而对有关钱币知识，介绍也颇详细，例如各国币制、各国徽志、各种纪年、贵金属含量、钱币尺寸，特别是钱币鉴定和国际标准钱币品相所分八种等级的确认，以及有关术语、略语的书写，更为收藏、鉴赏、研究家所不可不知。

鉴于这一部国际上比较流行的钱币目录，非独对于初开始收集钱币的同好们有用，即便是对经验丰富的收藏家或研究家，以及金融机构、文物单位、学术团体、博物馆、文化馆等，也有其重要的参考价值。现在，北京市钱币学会组织编译这部《目录》1989年版的中国部分，名之为《中国硬币标准图录》，由北京出版社出版，非常及时，填补了世界钱币工具书在我国的空白，而对普及钱币知识和提倡研究钱币学、货币史均有益处，所以不揣疏浅，乐为之序。

吴凤岗

1990年初夏于北京

《世界硬币标准目录》前言

本书系《世界硬币标准目录》的最新版本,即1989年出版的第十五版。本版内容有所扩充。它收录了近190年来世界各国发行的硬币的绝大部分。为了满足广大读者和收藏家对这类书籍的迫切需求,本书尽量做到内容齐全,价格低廉。本书的另一优点是不仅便于携带,便于查找,而且保持了收集世界各国硬币的完整性,堪称是现代钱币学的经典著作。

本版采用极为先进的排版技术,收录了近几年来新发行的数百枚硬币,其中包括本书开印之前刚刚发行的新型硬币。为了及时掌握世界各国发行新货币的信息,本书作者及工作人员通过广泛的通讯网络,与世界各地的钱币收藏家、钱币交易商、造币厂及指定的代理机构(或代理人)、国家银行、金融机构及世界范围内的其他钱币书籍出版机构保持着经常性的联系。

《世界硬币标准目录》前十四版中规定了有关硬币新特征及新领域的基本原则,这些原则包括许多传统条件,当然,这些条件中的第一条是价格指南。对于任何特种硬币均可定出最佳选择等级中的四个等级。根据现行市场价格情况,对钱币价格做了全面仔细的检查并加以修订。本书致谢部分中提到的数百名世界一流钱币学家对确定钱币的最新市场价格起了决定性作用。迅速查阅该书的价目表,可使读者避免以高出当时市场价格的费用买入钱币,或以低于市场价格的价钱卖出钱币。

本书对于不同时期的钱币以列表的形式做了详细说明。如果以对比国家标识符及纹章的方法鉴别钱币,直接标识与缩写则是直观鉴定的关键条件,纯度(即实际含银量、含金量、含铂量等)可用来鉴定贵金属货币,通过鉴定结果可确定钱币的价值及真伪。

《世界硬币标准目录》使用说明

《目录》的设计适合于新老钱币收藏家的需要。它对于180多年来的世界硬币提供了指南性的综合介绍。即使你对钱币收藏知识了解甚少，也能顺利阅读本书。而经验丰富的老收藏家，也能从本书中获得新的信息。

• 硬币编排

为了使读者易于理解，对于每一国家的硬币一般是按面值从低到高排列，有时也按统治者、造币厂、类型或时代编排硬币顺序。《目录》还收集了全部适宜于进入该目录的非流通法币。

• 硬币鉴别

在硬币鉴定中，最重要的是鉴定硬币的国别。有铭文的硬币容易鉴定其国别。大多数中国古钱币均刻有造币朝代的皇帝年号，因而易于鉴别；近代硬币则更容易鉴别。最难鉴别的是无朝代印记的硬币。

• 硬币面值

确认国别之后，第二个鉴定步骤是确认硬币的面值。现代硬币一般均以阿拉伯数字标示其面值。有些古钱币的面值并不以数字标出，而是以硬币的大小、金属成份或重量确定其面值。《目录》中收录的硬币图案绝大多数与实物同等大小，有的还以毫米为单位标出了硬币的直径。

• 硬币铸造年代

铸造年代是硬币的第三个特征。对中国硬币，《目录》采用了四种编年法。近代硬币多以公元纪年法编年。古代钱币多以在位皇帝的年号编年，由此可推算出按公元纪年的铸造年代区间，但尚不能由此确认其准确的年代。还有一部分硬币以中国传统的天干地支编年法纪年，如辛亥年相当于公元1911年。《目录》中还有些硬币是以穆罕默德纪年法标示其年代的。穆罕默德纪年法始于公元622年7月16日，伊斯兰教主穆罕默德在这一天从麦加逃往麦地那。伊斯兰教年历是阴历（即以月球周期为纪年法），每年为354天，一个穆罕默德年比公元年少2.98%。如果把穆罕默德年转换成公元年，则应把穆氏年减去2.98%，再加上622年，即可推算出公元年代（应取其整数部分）。例如，穆氏年1410年相当于公元1989年。

中国有一部分新疆币采用过穆氏编年法。为了清楚起见，在该编年后有时也在括号中标出公元年号。对于已知准确年代的硬币，则在编号后的年代下以公元年标示年代，如以非公元纪年法编年，则标出该纪年法的年代，如中国的天干地支纪年法年代。

对于不知道确切铸造年代的硬币，则在年代栏下注出“未标年代”字样，并在随后的括号中标出推算出来的铸造年代。

• 硬币编号

《目录》使用的编号共有五种：

1. Y[#]，由R.S. Yeoman设计的，《现代世界硬币》(Modern World Coins)及《当前世界硬币》(Current Coins of the World)两书中均采用Y[#]。

2. C[#]，由William D. Craig设计，《世界硬币》(Coins of the World, 1750 - 1850)一书中采

用C#。

3. K#，由E.Kann设计，主要用于中国硬币的编号。

4. Hsu#，由T.K.Hsu设计，也是用于中国硬币的编号。

5. KM#，由于前四种编号不完全，适用性较差，KM#适合于交叉参考。

• 硬币铸造量

《目录》中列出的硬币铸造量是以百万枚为单位。铸造量很少的货币则直接标出硬币铸造的枚数。非标准含量的其他金属币是指规定金属原料之外的其他金属币，例如荷兰曾制造过一种紫铜币，但也用少量的金和银制造过该币，以便收藏家收藏。或者说同一铸币模，只用贵金属造一小部分以便收藏，大量的则用普通金属铸造，以便流通。

• 贵金属含量

通过查阅《目录》的金属币的纯度即可知道硬币含贵金属的实际重量，然后再按贵金属的价格推定硬币的价格。硬币重量以克为标志单位。

• 硬币照片

为了便于读者识别，手册中列出的硬币照片尽量与实物同等大小，并给出正面和背面两个图案。直径为60毫米以下的硬币给出的尺寸与实物同等大小，直径大于60毫米的硬币均给出缩小照片，并注明实际尺寸。

• 硬币正面与背面的关系

硬币通常有两个面，即正面与背面。正面与背面的配合关系有两种：一种是正面的正视水平轴线与背面的正视水平轴线夹角为180°，如把该币正面直立，并从左向右翻转180°，视其背面，此时背面的字是倒立的。另一种是正面的正视水平轴线与背面的正视水平轴线成0°或360°夹角，如把该币正面直立，并从左向右转180°，视其背面，此时背面的字是正向的。

• 再版币与伪造币

某些硬币，包括古代币和现代币均有伪造品和仿造品。《目录》对伪造品及仿造品均尽可能予以标明，并提醒集币者注意某些硬币可能出现的伪造品。集币者对自己持有的硬币的真伪是极为关心的。为了证实所集硬币的真与伪，请权威的钱币机构予以鉴定是值得的。

• 硬币纯度标记及硬币印模标记

集币者对硬币纯度标记(也称为品质标记)及硬币印模标记有时会混淆不清。纯度标记类似于品质标记，它说明硬币材料是何种金属及其纯度。例如，银匠可借助品质标记确认一枚银币的质量；西班牙及其领地所通用的小银币上如有英国国王的头像即可在英属西印度流通，在这些硬币上还可能标有标示新面值的品质标记。绝大多数情况下，品质标记刻印在原版硬币的两面，也有时只刻在一面上。

硬币印模标记主要用于标示硬币模版的变更。这种标记是铸币系列模版上的印模标记在造币时留在硬币上的，而不是以手工方法加在硬币上的。一旦更换新的铸币模版，印模标记也随之改变。

• 国际标准品级术语及略语

各国钱币学家对硬币的品相分级有各自的表达方法，大致可分为8级，列表如下：

品级	样品	未使用	极美	优美	美	佳上	佳	劣
略语	PRF	UNC	XF	VF	F	VG	G	PR

对于每一种具体的硬币品相可分为四级。下述标准可做为鉴定硬币品相的一般参考：佳、佳上、美和优美适用于粗糙的硬币；佳上、优美和极美适用于欧洲(19世纪初期)早期机器制造的硬币及拉丁美洲(至19世纪中叶)硬币。现代硬币也常用佳上、优美和极美三个品级来衡量。对于世界硬币品级的确定，目前几乎无标准可循，因此确定一个普遍公认的标准乃是当务之急。在确定世界硬币的品级时要注意两个因素：一是整体磨损情况；二是设计图案中细致纹理的磨损情况，例如一缕头发中的发丝、鹰的羽毛、军服图案中的细致纹理等。

硬币年代、珍稀情况或类型不应做为确定硬币品级的参数。

确定硬币品级时要以两面中完好情况较差的一面为标准。鉴定品级时，观察硬币两面图案中主要部分的磨损情况。如果硬币面上有易磨损的适度小型图案，就以该图案为主要依据确定其品级。例如，瑞典金币(Y-46)，在缩略字上方有皇冠，皇冠有排列成拱形的珍珠状装饰物，珍珠状装饰物已被磨损，因而仅以珍珠状图案磨损情况确定硬币的品级。

下面以数量概念说明硬币的品级：

1. 未使用过的硬币 即使是在30倍的放大镜下，也观察不到任何被磨损或流通过的痕迹。这种硬币上只可能有装载物的印迹。

2. 几乎未使用过的硬币 全部细致纹理均清晰可见。只在硬币面的最突出点上可能有被磨损的痕迹。在这种硬币上可能有一半或一半以上部分具有原始光泽。

3. 极美品 原有细致纹理的95%仍清晰可见。或者说，一枚硬币的内部细纹未被磨损，而整个硬币只有极轻微的磨损。如果以硬币的小纹理区域为定级标准，该小纹理区域的细致部分应有90%仍清晰可见。用小面积鉴定整个硬币的品级，在小面积上呈现较大量的细致纹理是鉴定该品级的原则。

4. 优美品 硬币原有细致纹理的75%应清晰可见。或者说，硬币内部细纹未被磨损，整个硬币只呈现中等磨损，文字和数字的拐角可能不够清晰。如果以一个小面积鉴定整个硬币的品级，在这个小面积上原有细致纹理应有66%清晰可见。

5. 美品 硬币原有细致纹理的50%应清晰可见，或者说，整个硬币已呈现严重磨损，文字的边缘已有磨损，而硬币的内部纹理无磨损。一枚未清洗的货币呈现污秽状，毫无光泽。如以小面积鉴定整个硬币的品级，则只有50%的原有细致纹理清晰可见。

6. 佳上品 原有图案的细致纹理只有25%清晰可见。整个硬币已严重磨损。

7. 佳品 硬币面上的图案轮廓仍清晰可见，但已严重磨损，只有大的纹理尚清晰可见。边齿上也有少许磨损。

8. 劣品 硬币面上的图案只能看出主体部分的轮廓。如有边齿，已磨损至与文字相连的部分。

精美与粗糙的硬币，特别是制造粗糙的受损伤的、被腐蚀的、浸泡过的、清洗过的硬币，均可按上述品级确定。这些因素对硬币品级的影响是容易说明的

• 非流通的硬币

依据面值把非流通的法币完整地单独列项。这类货币不是为流通而发行的，但可以买卖。这类硬币可以是单独一枚，也可以是一组纪念币，它的市场价格要比面值高得多，没有标志流通的货币面刻印，主要是为集币者发行的。这类硬币有8个特点：

1. 硬币的实际价格高于其成份金属的价值。
2. 样品币及流通币(如果参与流通的话)的铸造量均甚少。
3. 所有样品币的销售价格均高于面值。

4. 所含金属成份不同于普通流通的硬币。
5. 该币不宜流通,其面值高,外观尺寸大。
6. 面值单位不同于普通流通币。
7. 禁止在该硬币的发行国家内流通或销售。
8. 非政府部门颁发此币。

• 成套硬币

《目录》列入的币种包括:前期样品币,样品币,交流币。这类货币是政府机构发行的正式货币。但在许多情况下,也存在民间制造的成套硬币。

1. 前期样品币 前期样品币是当今样品币的前身。在绝大多数情况下,这类币均属特别监制的硬币,甚至是以双重工序制造的,这样就能使硬币的图案及币面呈柔和的乌泽状,而硬币的边齿则显得高而锐。肉眼看来,这种币因黯淡而显得古色古香。

制造这种硬币的本来目的是为了把世界各国的高质量硬币呈送给达官贵人或政府要员,造币专家,让他们了解世界各国的造币水平。这类硬币通常保存在精心制做的皮质与金属材料盒子中。

2. 样品币 依照积习,无疑这一术语已被广泛地误用,不仅集币者和售币商人,而且包括世界各地的铸币厂都未能确切了解本术语的含意。

真正的样品币至少是采取双重铸造工艺,在最高质量的铸模(铸模本身通常也是被抛光的)中用特殊处理过的抛光铸币金属板制造的。现代样品币的质量要求以绝对镜像法环绕消光图象的边缘。

《目录》列入的样品币均为正式发行的样品币,因此由发行机构命名,可能达到也可能未达到样品币的质量标准。

3. 交流币 世界各国造币厂专门制备一种交流币。这类币主要呈送给世界各国的银行、钱币收藏家和政府要员,让他们了解现行货币的样式。这类币要经过极严格的质量检验,以确保新选定的造币厂确实能制造出高质量的样品币。最流行的是大英帝国元首在每年的布施日散发的交流币,该组银币的面值为1、2、3和4便士,二百多年来一直是在特殊的仪式中把它们散发给贫民。

• 贸易币

大约在1750—1940年间,许多国家,如欧洲殖民国家,为了便于对外贸易,专门制造了一种贸易币。这种币在流通时,价值依其含银、含金的重量而定。

• 硬币价格

《目录》列出的硬币价格是根据各种文献资料及钱币专家的意见制定的,它代表了当时的市场价格。实际上,市场价一直在变化着,并受各种外界条件的影响。《目录》中的价格表不是一成不变的,它可作为硬币价格的主要参考标准。所列价格均以美元为单位。对于价格高于1000美元的硬币则只给出以美元为单位的的价格,如1 250美元,表示为1 250美元,对于低于1 000美元的硬币,其价格标示到小数点后第二位,如一枚硬币的价格为37.50美元,950.00美元等。交易时,需注意非流通的标准样品币应属于高价珍稀币。

中国硬币基础知识

公元1912年以前，中国由一个帝制政府所统治。中国共产党于1949年推翻了曾经取代过皇权的国民党政府，并于1949年10月1日宣告中华人民共和国正式成立。她的面积为960万平方公里，人口为11亿。中国的台湾岛和其他一些沿海岛屿则仍由国民党当局所管辖，其占领面积约为36 260平方公里，人口约为1400万。中华人民共和国于1971年被接纳为联合国成员国。

在公元前许多世纪，中国已主要使用金属铸币。直到1888年中国才出现地方当局铸造的仿西方模式的金质、银质和其他金属铸币。尽管使用近代金属货币的时间相对来说较短，但其类型却极其繁多。

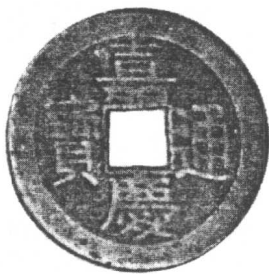
不仅封建帝国、中华民国及中华人民共和国中央政府都发行过硬币，许多省级政府和机构，包括某些外国行政当局和政府也在中国发行硬币，这些硬币的绝大多数均以元、角、分的面值流通，其面值是依照曾在中国流通的墨西哥银圆式样规定的。在本世纪二十年代或较早的时期也以“两”为单位发行过货币。由于战乱和无法控制的通货膨胀，国民党和日本占领区当局均大量滥发纸币，在本世纪三十年代末期至四十年代几乎停止了铸造硬币。

帝制时期硬币

正面类型

特征说明：正面B型“重宝”和C型“元宝”主要作为多种现金用途而发行的。

仁宗 1796—1820



正面：A型
嘉庆通宝

年号：嘉庆

嘉庆皇帝1760年11月13日生于北京。他于1796年登基继位为皇帝，并确定了年号。1796—1804年间在中国中部和西部爆发了白莲教起义。于是皇帝命令各军将领出击镇

压起义军。皇家军队用了五年时间终于把起义军镇压了下去，但清王朝也因此陷入了绝境。嘉庆皇帝力图恢复国家的财政状况，曾采用出售高官以收集税款的手段，这一措施不可避免地导致官吏的腐败。嘉庆作为清朝不得人心的皇帝死于1820年9月2日。

宣宗 1821—1850



正面：A型
道光通宝

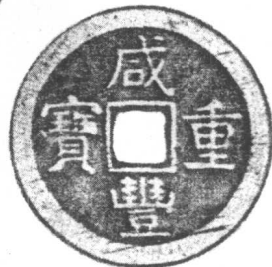
年号：道光

清朝的第六代皇帝道光1782年9月16日生于北京，于1821年登基。他努力以个人的节俭来振兴国家财力。1838年道光皇帝在禁烟派的影响下，为了维护清王朝的根本利益，他下决心禁止鸦片输入。1839—1842年爆发了中英鸦片战争。道光死于1850年2月25日，正值太平军起义(1850—1864)开始席卷中国南部之时。

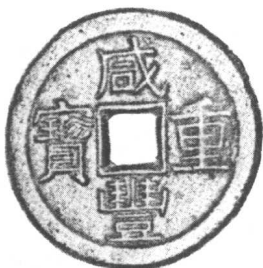
文宗 1851—1861



正面：A型
咸丰通宝



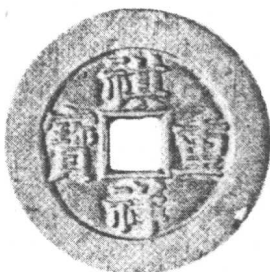
正面：B-1型
咸丰重宝



正面: B-2型

咸丰重宝

左方宝字是另一种书体(珍字宝)

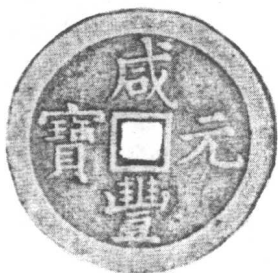


正面: B-1型

祺祥重宝

穆宗

1862-1875



正面: C型

咸丰元宝

年号: 咸丰

清朝的第七代皇帝咸丰生于1831年,是道光皇帝的第4个儿子。他娶叶赫那拉氏为妃,后来叶赫那拉氏成为慈禧皇太后。她的儿子同治是咸丰的继承人。咸丰在位时发生了太平军起义(1850-1864)。因在中英鸦片战争中战败,于1858年英国强迫清政府订立不平等条约,咸丰于1860年逃往热河。1861年8月21日,咸丰帝病逝于热河(今河北承德)避暑山庄。

穆宗

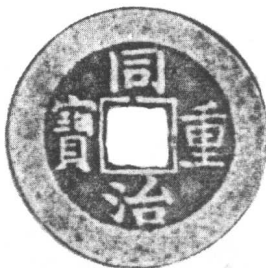
1861



正面: A-2型

同治通宝

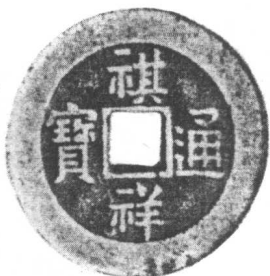
第二年年号: 同治



正面: B-2型

同治重宝

同治生于1856年4月27日。同治于6岁时登基做皇帝,年号始定为祺祥。用该年号铸造的钱币极为稀少。他的母亲慈禧太后(1835-1908)以摄政方式掌管国家人事。1862年为同治元年。同治在位的最初几年里,太平军已被镇压下去,政府开始了解西方国家的情况,并着手同西方的来往交流。1873年当同治皇帝17岁时,他已独理朝政。同治是一位软弱的统治者,他的政务始终受到慈禧太后的操纵。同治帝于1875年在北京逝世。

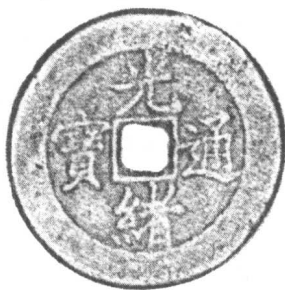


正面: A-1型

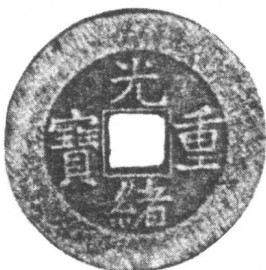
祺祥通宝

第一个年号: 祺祥

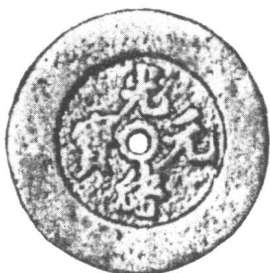
德宗 1875—1908



正面：A型
光緒通寶



正面：B型
光緒重寶



正面：C型
光緒元寶

年号： 光绪

光绪皇帝生于1871年8月14日。同治皇帝驾崩之后，他的母亲慈禧太后选定年仅四岁的皇任为皇帝。慈禧认光绪为子，这样她就可以摄政。年轻的皇子于1875年2月25日登基，年号定为光绪。1898年光绪试图独立执掌人权，并选择进步大臣辅佐朝政。为了改造军队，废除民事服务中的检查，改良农业，重建行政管理机构，光绪皇帝发布了一系列文告。在光绪(1875—1908)年间，慈禧太后完全控制着国家权力。慈禧把皇帝幽禁在皇宫中，并散布谣言，说光绪患了绝症，定死无疑。但慈禧知道，外国势力不会对皇帝的死置

若罔闻。这种势力拯救了皇帝的生命，但皇帝却失去了对政府的控制权。1908年11月15日慈禧在极其可疑的情况下“病故”，而健康状况正常的皇帝则被宣布在慈禧病逝的前一天驾崩。

宣统 1908—1911
逊帝



正面：A型
宣統通寶

年号： 宣统

中国的最后一个皇帝宣统生于1906年2月7日。他于1934年至1945年充当日本人统治中国东北的伪满洲国傀儡皇帝。1908年12月2日，年仅3岁的宣统登基成为皇帝。他在摄政王的帮助下在位3年，于1912年2月12日被迫放弃皇权，但仍允许他居住在北京的皇宫之中，直到1925年2月移居天津为止。1931年底在侵华日军策划下潜往东北，为伪满洲国傀儡政权“执政”。1934—1945年他又作了伪满洲国的皇帝，年号为康德。1945年8月他在逃往日本途中被苏军俘获，并于1950年8月作为战犯移交给中华人民共和国政府。1959年12月他被特赦，仍居住在北京，在一所植物园任职。1967年在北京病逝。

尽管宣统于1908年作了皇帝，他当政时的全部钱币仍沿用1909年前朝帝王发行的货币。

袁世凯 1915年12月15日—1916年3月21日



洪憲通寶

年号： 洪宪

袁世凯,1859年生于河南省。他是执掌军机大权的第一位汉族人。慈禧太后对他的信任和支持使他感到极为得意。然而在慈禧辞世之时,他却被剥夺了一切官职。1911年辛亥革命时,在帝国主义的支持下,任内 阁总理大臣的袁世凯出兵向革命党要挟议和,终于窃取了中华民国临时大总统的职位。他又妄图在中国创造一个新的帝制王朝。在全国人民的声讨声中,他于1916年6月6日忧惧而死。

注释:关于其他铸币类型可参考云南—四川开列的军政府发行的货币

简称	全称	现在称呼
陝	西 陝	陕西
東	東 山	山东
川	川 四	四川
臺	灣 臺	台湾
雲	南 雲	云南
滇	南 雲 省 三 東 滇 川	云南

省份名称(及其他出处说明)

简称 ⁽¹⁾	全称	现在称呼
皖	徽 安	安徽
浙	江 浙	浙江
直	隸 直	河北
	也称河北(1928年以后)	
	清 大	
淮	江 清	
閩	建 福	福建
奉	天 奉	辽宁
黑	江 龍 黑	黑龙江
汴	南 河	河南
冀	北 河	河北
湘	南 湖	湖南
鄂	北 湖	湖北
戶	部 戶	
甘	肅 甘	甘肃
寧	南 江	南京
贛	西 江	江西
蘇	蘇 江	江苏
吉	林 吉	吉林
桂	西 廣	广西
粵	東 廣	广东
黔	州 貴	贵州
	洋 北	
新	疆 新	新疆
山	西 山	山西

政府和银行名称

府政東冀	冀东防共自治政府(日本傀儡)
國洲滿大	大满洲国(日本傀儡)
行銀疆蒙 ⁽²⁾	蒙疆银行(日本傀儡)
行銀備準合聯國中	中国联合准备银行(日本傀儡)
國民華中 ⁽³⁾	中华民国
國和共埃維蘇華中	中华苏维埃共和国
中華人民共和國	中华人民共和国

注:[1] 单字图样铸币是为了说明省份或地方当局的钱币。这些铸币是大清帝国铸币系列的主要货币,是用铜铸造的。

[2] 铸币名称的读法一般是垂直读,即先上后下。

[3] 横读是先右后左。

附加字样

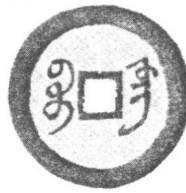
在铜铸造制钱背面方形穿孔上方,常常发现有下列特定的附加字样。在《图录》铸币年代中,下列铸币厂制造的文币均带有这些附加字样:北京户部钱局和工部钱局,贵州造币厂,新疆阿克苏和伊犁造币厂及四川造币厂。贵州、新疆和四川三省造币厂的货币均开列在云南货币目录中。

三	三	三
四	五	六
七	八	九
十	十	又
工	工	川

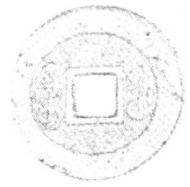
之
山
中
主
列
往
村

大
日
丰
正
字
來
順

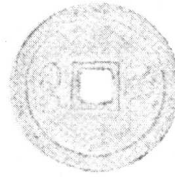
云
心
仁
合
宙
金



宝巩, 甘肃



宝福, 福建造币局
福建福州

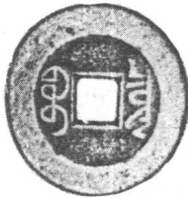


宝河, 河南造币局
河南开封

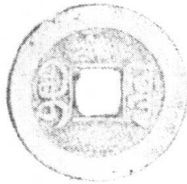


货币上铸字标识

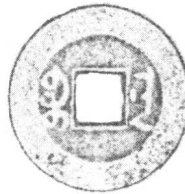
以下列出三十多家造币局铸造的不同货币。为了便于识别, 按
《满洲年鉴》说明货币的类别。



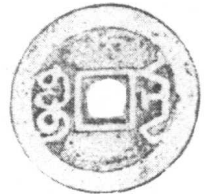
宝泉(北京)
户部



宝源(北京)
工部



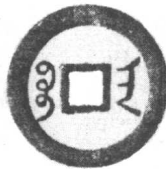
宝南, 湖南造币局
湖南长沙



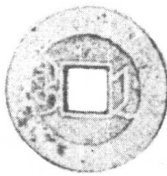
宝德, 承德造币局
热河承德



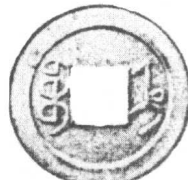
宝武, 武汉造币局
湖北武汉



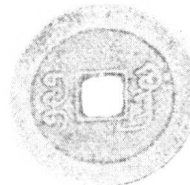
宝安, 安徽造币局



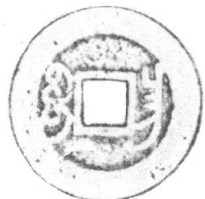
宝浙, 浙江造币局
浙江杭州



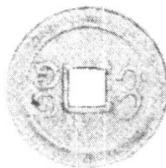
宝直, 直隶造币局
直隶保定



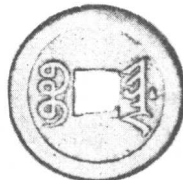
宝广
广东



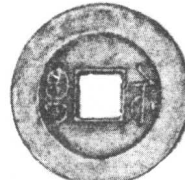
宝昌
江西南昌



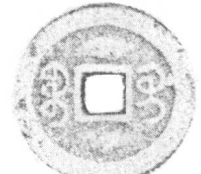
宝蜀 铸币局



宝津, 天津造币局
天津



宝苏, 江苏造币局
江苏苏州



宝桂
广西桂林