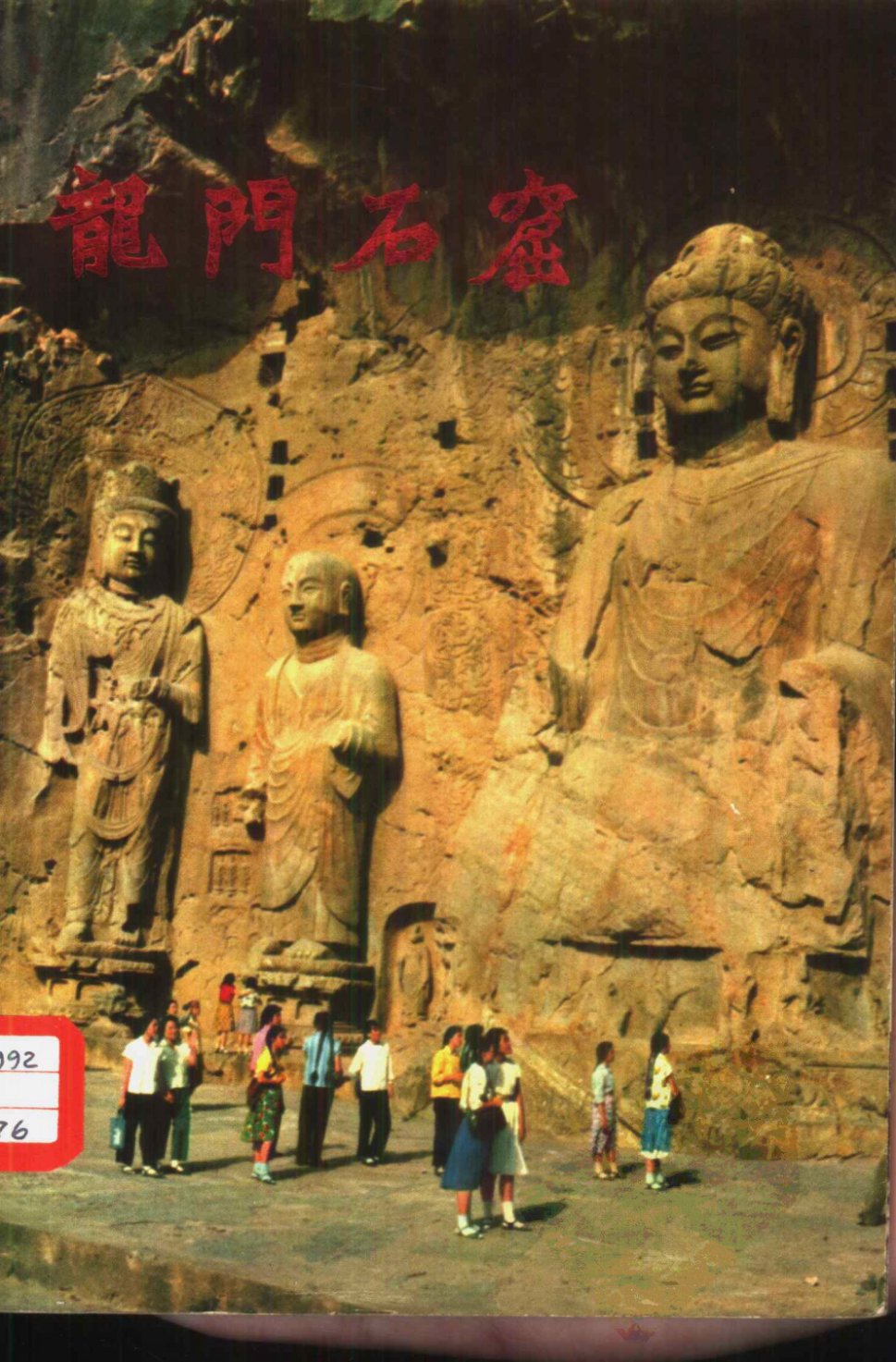


龍門石窟

92

76



图版目录

| | |
|---------------|----|
| 龙门石窟外景 | 1 |
| 宾阳中洞全景 | 2 |
| 宾阳中洞南壁立佛 | 3 |
| 宾阳中洞主像 | 4 |
| 古阳洞北壁(西部) | 5 |
| 古阳洞北壁(东部) | 6 |
| 古阳洞北壁杨大眼龕 | 7 |
| 古阳洞小龕龕楣(局部) | 8 |
| 莲花洞藻井 | 9 |
| 莲花洞洞口拱额 | 10 |
| 莲花洞南壁小龕中的佛传故事 | 11 |
| 潜溪寺南侧弟子与菩萨 | 12 |
| 万佛洞正壁 | 13 |
| 万佛洞南壁(局部) | 14 |
| 万佛洞洞外南侧观世音菩萨 | 15 |
| 奉先寺全景 | 16 |
| 奉先寺卢舍那佛头部 | 17 |
| 卢舍那佛北侧夹侍菩萨 | 18 |
| 奉先寺北壁天王 | 19 |
| 奉先寺北壁金刚力士 | 20 |
| 东山看经寺罗汉群像 | 21 |
| 东山看经寺罗汉群像 | 22 |
| 十四窟北壁佛传故事 | 23 |
| 极南洞洞口北侧力士 | 24 |
| “龙门二十品”之一 | 25 |
| “龙门二十品”之二 | 26 |
| 奉先寺卢舍那佛 | 封面 |
| 奉先寺北眺 | 封底 |

河南龙门文物保管所编
河南人民出版社出版

1973·郑州

龙门石窟位于河南省洛阳市城南十二公里的地方。这里青山对峙，伊水北流，远望犹如一座天然门阙，所以古称“伊阙”。龙门山河壮丽，风景宜人，唐代诗人白居易说：“洛都四郊山水之胜，龙门首焉。”著名的雕刻艺术宝库——龙门石窟，就密布于伊水两岸的峭壁上，南北长达1,000米。

龙门石窟开创于北魏孝文帝迁都洛阳（公元494年）前后。历经东魏、西魏、北齐、北周、隋、唐诸朝，连续大规模营造达四百多年之久。此后，五代、北宋初虽有雕凿，但为数甚少。据解放后统计，两山现存佛洞一千三百五十二个，佛龛七百五十个，佛塔四十余座，全山造像约十万多尊。其中最大的造像高达17.14米，而最小的则仅有2厘米。

丰富多采的龙门石窟艺术，为研究我国古代的历史和艺术，提供了重要的文物资料。特别值得重视的，就是在龙门石窟中至今保存的历代造像题记和碑刻三千六百余品，不仅是考

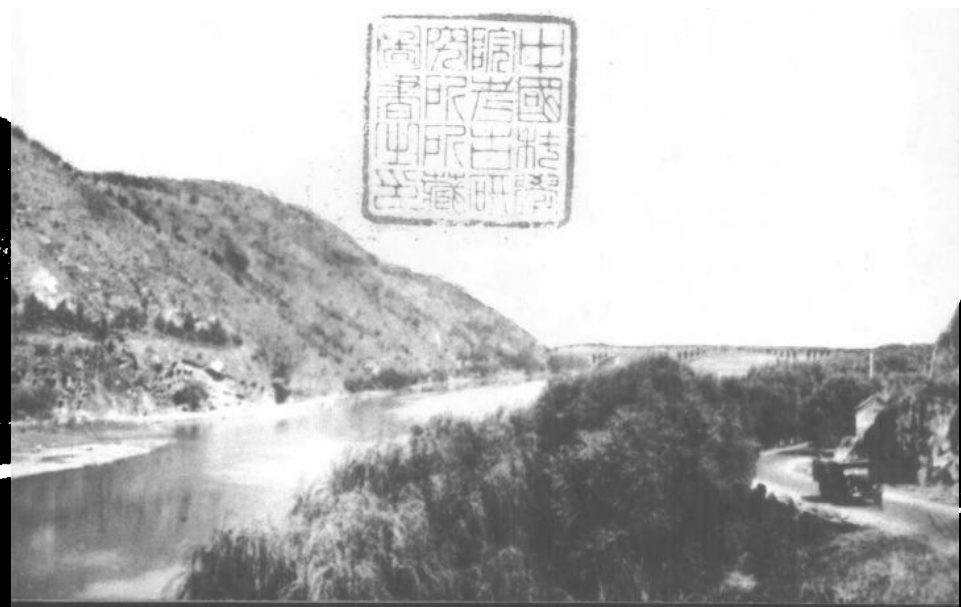


古研究的重要佐证，而且也是我国传统的书法艺术品。流传已久的“龙门二十品”，就是龙门魏碑中的精华。

龙门石窟属于佛教艺术，宣扬的是宗教迷信思想。但是，富有才华的我国古代劳动人民，经过千百年来不断地艺术实践，积累了丰富的经验，突破宗教“仪轨”的束缚，以现实生活作为源泉，创造了栩栩如生的形象。这些形象，性格各异，表现了我国古代劳动人民的智慧和创造才能，至今仍是值得我们借鉴的珍贵资料。

一千多年来，龙门石窟受到自然风化侵蚀，也遭到人为的破坏。特别是帝国主义的侵入，同我国的反动派互相勾结，破坏和盗走了许多珍贵的雕刻品，使龙门石窟遭受到空前的洗劫。

解放后，龙门石窟这一古老的艺术宝库，得到了妥善的保护。中华人民共和国国务院一九六一年确定龙门石窟为全国重点文物保护单位。



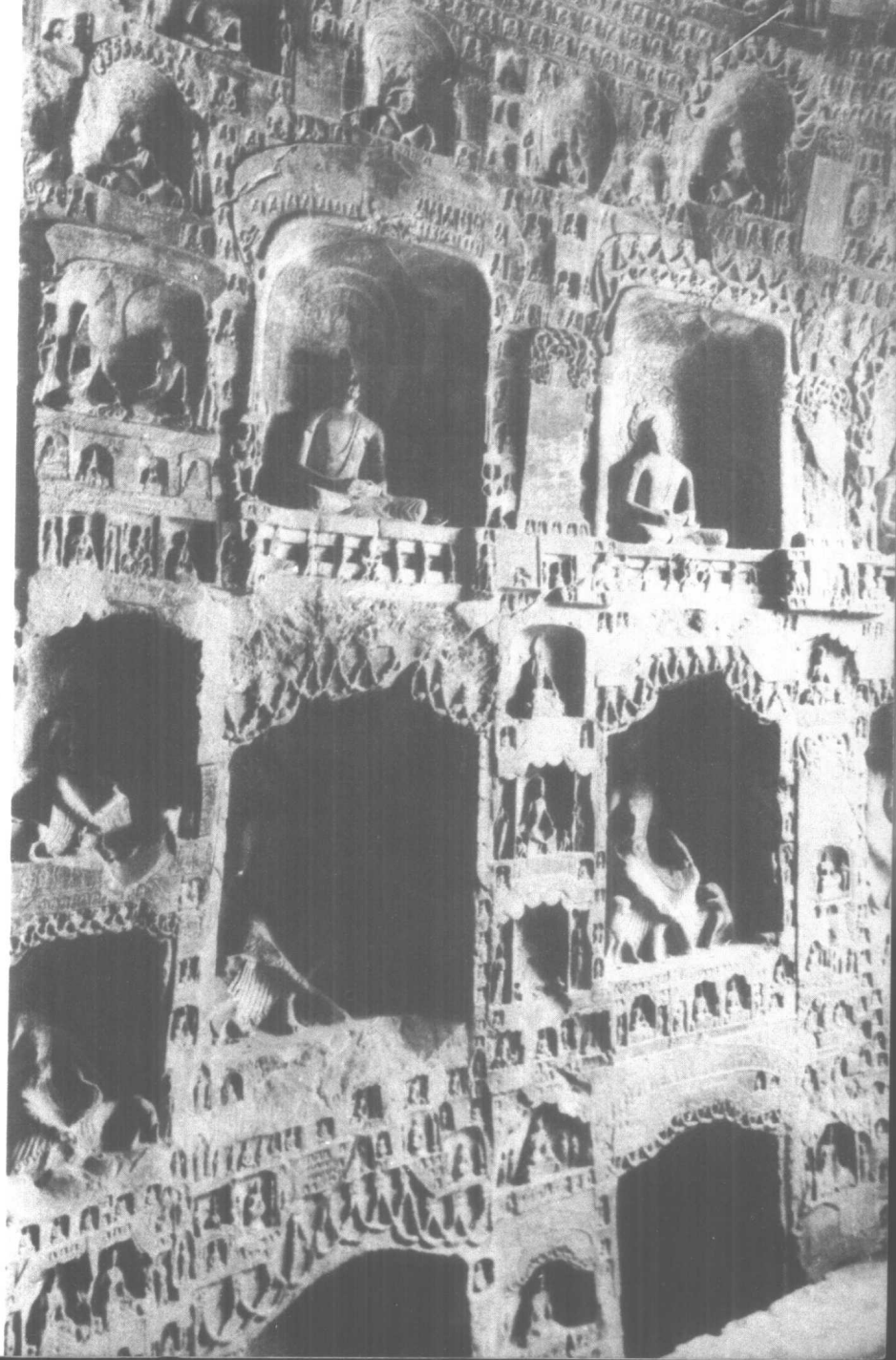




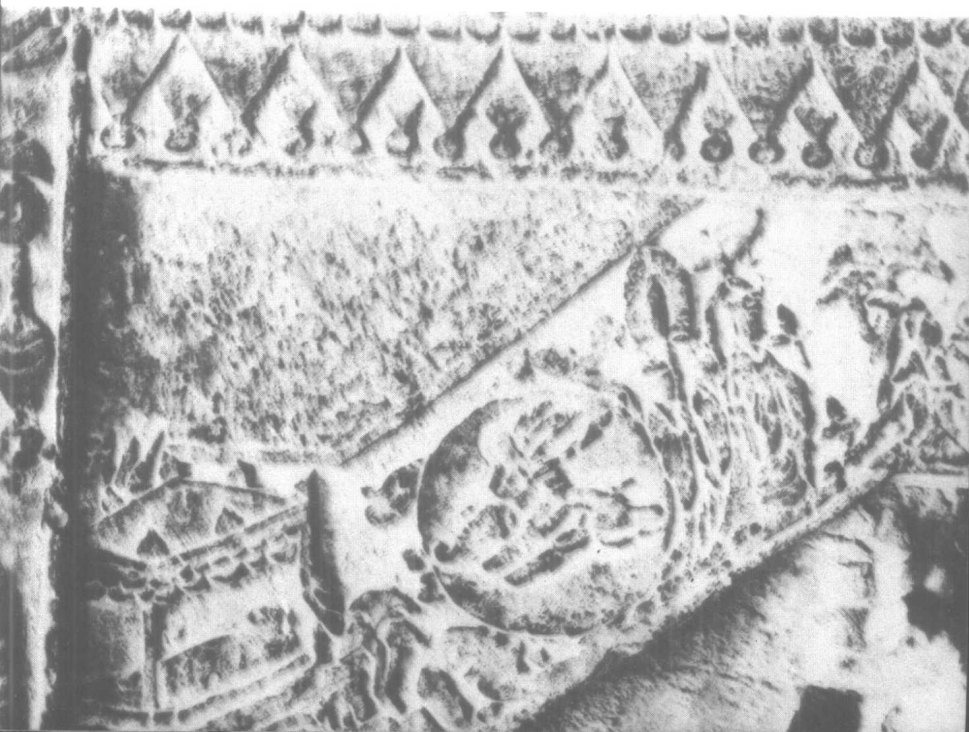


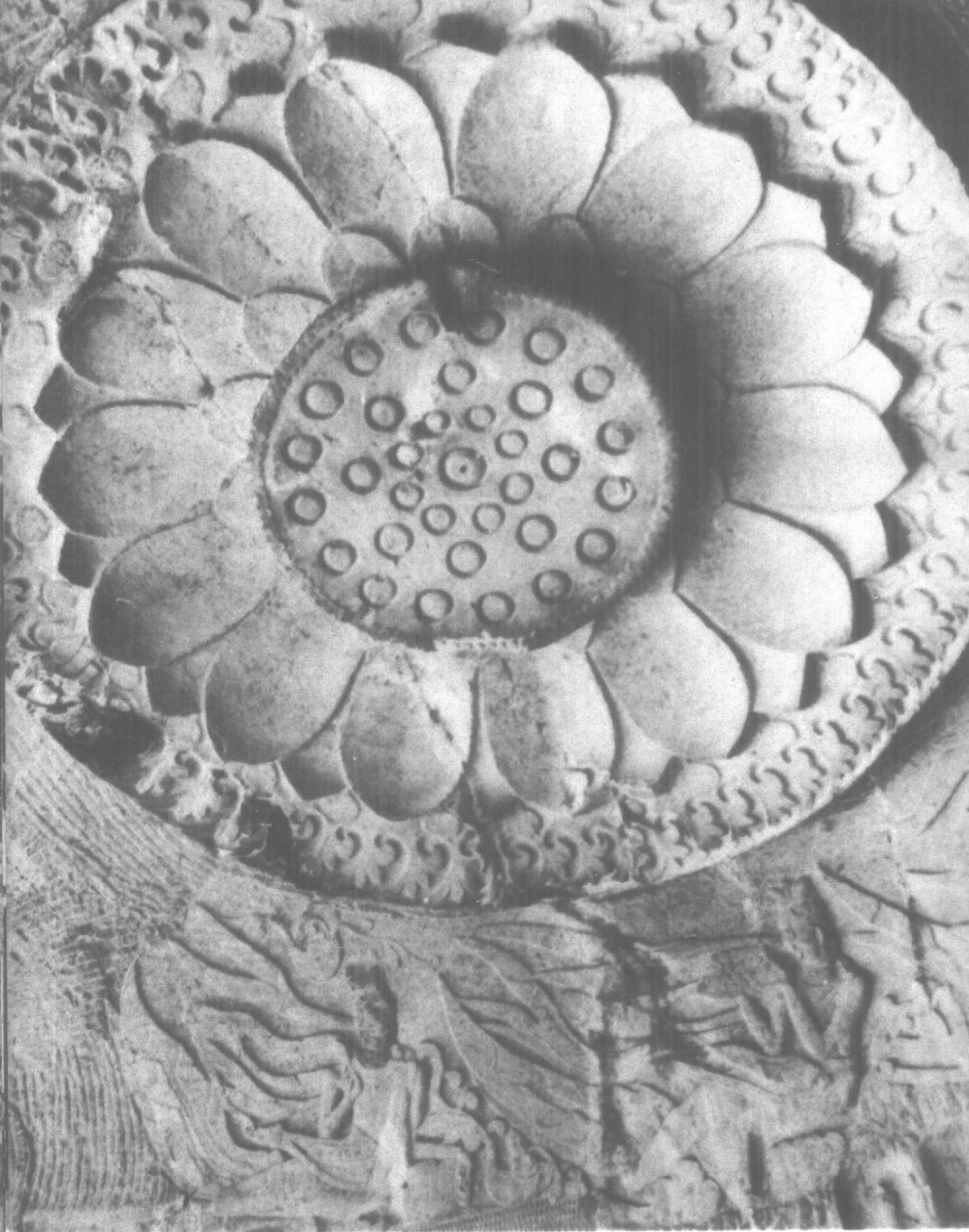


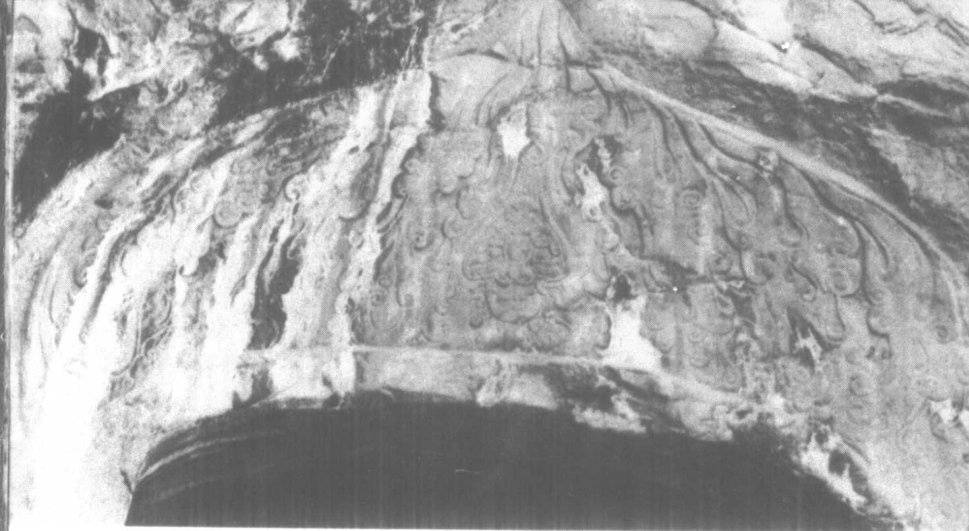












10

11

