

主 编 王 斌

副主编 刘社刚 乔 斌 宁会振



虢國墓地的發現與研究

 社会科学文献出版社
 时代（远东）出版社



新疆

國墓地的發現與研究

主 王 副 刘 乔 宁
主 社 会
编 斌 编 刚 斌 振

社会科学文献出版社
时代(远东)出版社

图书在版编目(CIP)数据

虢国墓地的发现与研究/王斌主编. - 北京: 社会科学文献出版社, 2000. 7
ISBN 7-80149-351-6

I. 虢… II. 王… III. 陵墓-考古-虢国 IV. K878.8

中国版本图书馆 CIP 数据核字(2000)第 09487 号

虢国墓地的发现与研究



主 编: 王 斌

责任编辑: 范广伟 罗传芳

责任校对: 徐登里 闫晓琦

责任印制: 同 非

出版发行: 社会科学文献出版社

(北京建国门内大街 5 号 电话 65139963 邮编 100732)

网址: <http://www.ssdph.com.cn>

时代(远东)出版社

(529A Geylang road Singapore 389485)

经 销: 新华书店总店北京发行所

排 版: 北京中文天地文化艺术有限公司

印 刷: 北京科技印刷厂

开 本: 889×1194 毫米 1/16 开

印 张: 18.75

字 数: 371 千字

版 次: 2000 年 7 月第 1 版 2000 年 7 月第 1 次印刷

ISBN 7-80149-351-6/K·033

定价: 138.00 元

版权所有 翻印必究

2000. 8. 21

考古书店



保护文物古迹
弘扬民族文化

王丙乾
一九九二年
八月廿九日

魂系心牵

李
李铁映
李铁映
李铁映

李铁映

中共中央政治局委员、中国社会科学院院长
李铁映题词

全国人大常委会副委员长
王丙乾题词



高舉愛國主義旗幟以史
 育人弘揚民族優秀文化
 振興中華

張文彬

一九九九年四月廿日

中華第一劍

楊成武

一九九九年四月廿日

全国政协副主席杨成武题词

国家文物局局长张文彬题词



1958年4月21日国务院副总理兼秘书长习仲勋视察参观魏国车马坑及出土文物。



1959年7月5日全国人大常委会副委员长、中国科学院院长郭沫若视察参观魏国墓地车马坑及出土文物



1961年10月8日国务院总理周恩来、副总理陈毅视察参观魏国墓地车马坑及出土文物。



1991年4月17日原国家文物局局长张德勤参观考察魏国墓地出土文物后题词



1991年5月11日原中宣部副部长、文化部代部长贺敬之参观考察魏国墓地出土文物



1991年5月13日全国政协副主席杨成武等参观考察魏国墓地出土文物



1991年5月17日国家文物局副局长张柏参观考察魏国墓地出土文物



1991年5月17日文物工作者正在为原中顾委委员李德生讲解出土文物



1991年7月13日国务院副总理吴学谦等参观考察虢国墓地出土文物



1992年8月31日全国政协副主席王光英等参观考察虢国墓地出土文物



1993年7月15日国务委员陈俊生等参观考察虢国墓地出土文物



1994年10月24日中共中央政治局委员、国务委员李铁映参观考察虢国墓地出土文物并题词。



1999年4月20日国家文物局局长张文彬等参观考察虢国墓地及出土文物



铜簋



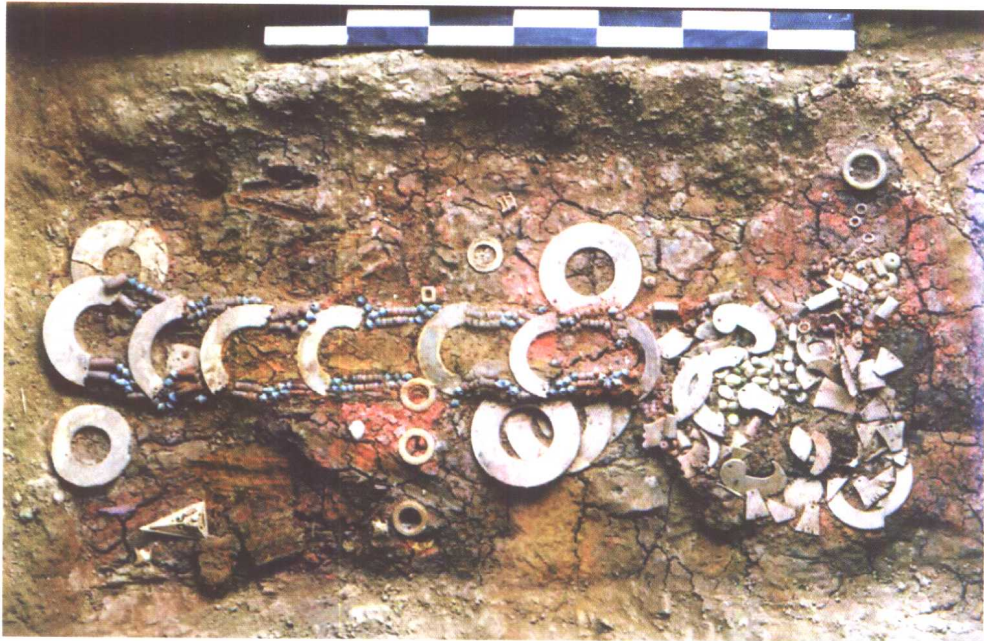
铜鼎



铜豆



铜圆壶



虢季墓出土玉组饰

铜盃



玉鹿



玉组饰

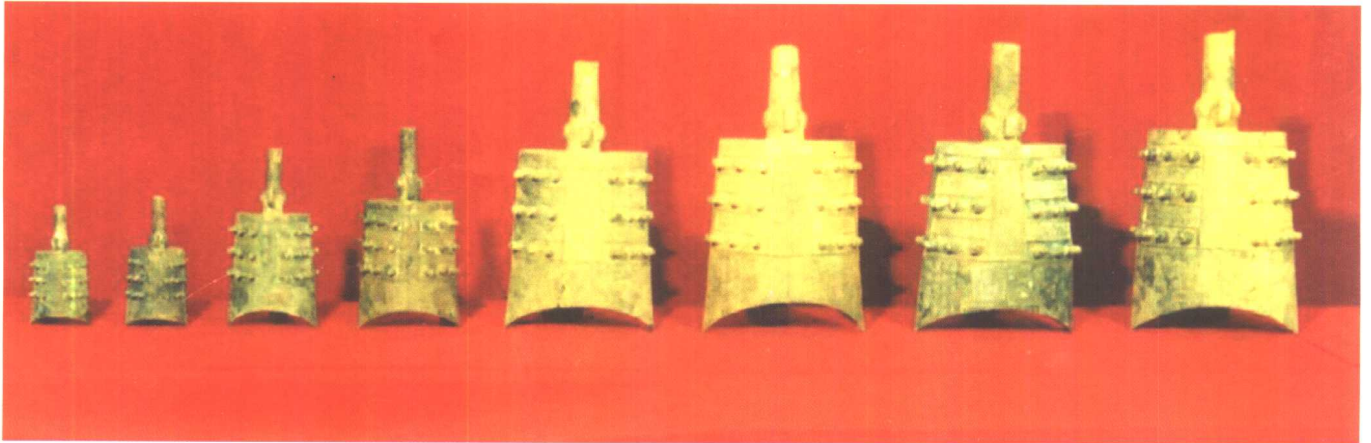


铜方壶

编 钟

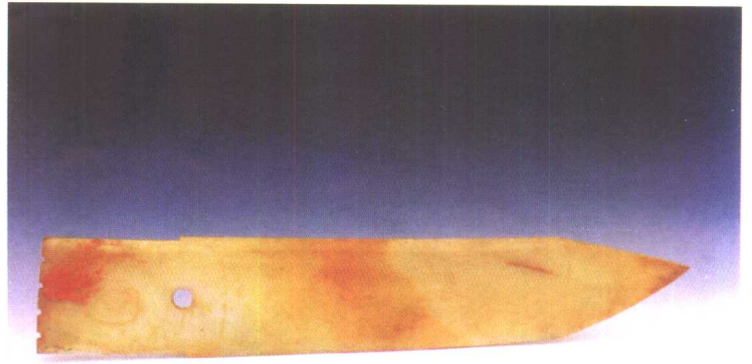


铜 甗



列 鼎





玉戈



玉戈



玉璧

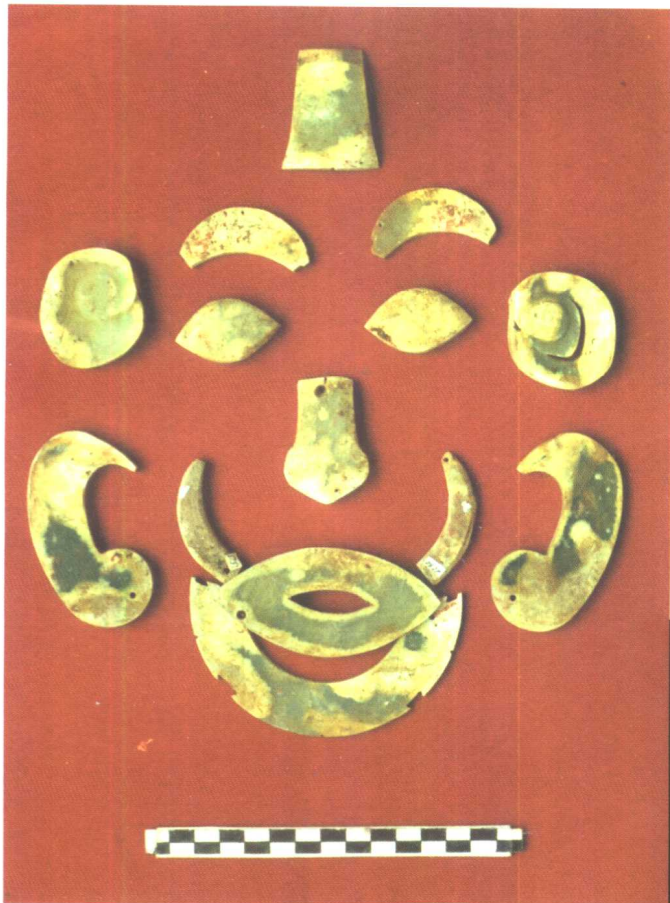
玉茎铜柄铁剑





玉 握

缀玉面罩



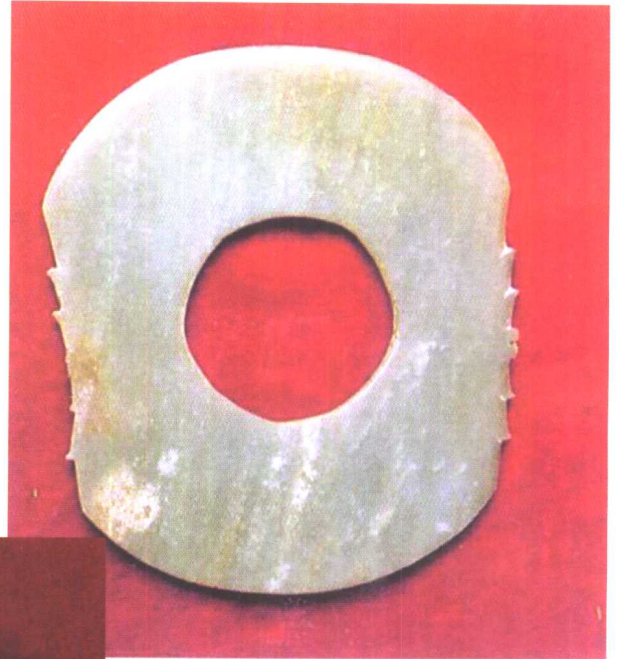
玉 觚





铜甬钟

玉 钺



黄金带饰

魏太子元徒戈



编辑委员会成员

主任：柴广智
副主任：侯俊杰 姜涛
委员：柴广智 侯俊杰 姜涛 王斌
刘社刚 乔斌 宁会振
主编：王斌
副主编：刘社刚 乔斌 宁会振
总监：梁智为（新加坡）
策划：杨国华

2015/35/0



序

常俭传

虢国是西周时期一个重要的诸侯封国。西周初年，文王的两个弟弟分别被封为虢国国君，《左传·僖公五年》载：“虢仲、虢叔，王季之穆也，为文王卿士，勋在王室。”公元前 655 年，晋国假虞灭虢，留下了“辅车相依，唇亡齿寒”的千年历史教训。然而，关于虢国的地望、历史及其文化，由于年代久远及资料匮乏，近人难觅其踪。1956 年至 1957 年，夏鼐、安志敏先生率黄河水库考古工作队，在河南三门峡市上村岭南部进行了大规模的考古调查和发掘，共发掘清理包括虢太子墓在内的墓葬 234 座、车马坑 3 座、马坑 1 座，出土文物 9179 件，这些重要的文物资料填补了两周之际考古学的空白。中国科学院考古研究所根据此次发掘，整理出版了《上村岭虢国墓地》一书，从此，拉开了虢国历史文化研究的序幕。

1990 年初，河南省文物研究所与三门峡市文物工作队联合在上村岭北部进行了较大规模的考古调查和发掘，在普探的 2 万平方米范围内，共发现各类古墓葬、车马坑、祭祀坑 114 座，在已发掘清理的 9 座古墓中，就发现了虢国国君墓 2 座，其中 2001 号虢季墓，出土文物 3200 余件，以玉柄铜芯铁剑、缀玉面罩和组玉佩最为珍贵。2009 号虢仲墓为九鼎大墓，出土文物 3600 多件，其玉器雕刻精美绝伦。

综观两度考古发掘资料，可知上村岭虢国墓地分为北、中、南三区，其中中北区是虢国国君的兆域所在。整个墓地排列有序，等次分明，反映出周代宗法及丧葬制度的一些特征。

陕州老城东南 4.5 公里的李家窑遗址，规模庞大，内涵丰富，经调查发现周代的窖穴、制陶作坊、冶铜遗址及陶水管等遗迹，推测很可能是虢都上阳