

SAN XING DUI JI SI KENG
CHU TU WEN WU XUAN

三星堆祭祀坑
出土文物选



26.3285
S731
0036802

巴蜀书社

三星堆祭祀坑出土文物選

四川省文化厅文物处

四川省文物考古研究所

广汉市文化局

巴蜀书社

(川)新登字 008 号

责任编辑：范 勇
封面设计：吕树明
版面设计：杨 潮
英文翻译：周江滨

三星堆祭祀坑出土文物选 四川省文化厅等编

巴蜀书社出版发行 (成都盐道街三号)
四川省新华书店经销 四川新华彩印厂印刷

开本 787×1092毫米 1/16 印张 2 字数 8千
1992年 3月第一版 1992年 3月第一次印刷
印数：1 4690册

ISBN7-80523-445-0/K·93

定价：12.00元

2000.9.15
考古书店

三星堆祭祀坑出土文物选

编辑委员会

主任：萧宗弟
委员：李继平、陈显丹
胡昌钰、赵殿增、陈德安
戴世宽、萧先进、刘家胜
撰文：陈显丹
摄影：江 聪

广汉三星堆遗址

陈显丹

三星堆遗址位于川西平原北部广汉市城西约10公里的南兴镇三星村。自古以来，这里气候温润，地势平坦，雨量充足，利于农作，是人们劳动生息的理想场所。

根据考古资料表明，三星堆遗址是一处距今三千年至五千年前的古蜀文化遗址。她经历了几千年的沧桑变迁后，二十世纪的一个偶然机会使她重见天日。

1929年春，广汉市南兴镇（旧名广汉县中心场）月亮湾燕道城祖孙三人在离家不远的沟边掏沟车水灌田时，发现了一坑玉石器。这件事传开后，立即引起了人们的极大兴趣。其后中外学者又不断到此调查发掘，至1937年中日战争爆发方止。抗日战争结束以后，我省文物考古工作者在这一带又进行了大量的考古调查和试掘工作，发现了大量的实物资料及窖藏等。并获得了不少的珍贵文物。

1980年至1990年，四川省文物管理委员会、四川省文物考古研究所会同广汉市文化局、文管所又在三星堆、月亮湾进行了六次发掘和多次调查，得知该遗址的分布面积达十平方公里以上。是目前全国发现时代最早、面积最大的古蜀文化遗址。考古工作者在这里发掘了三千多平方米，发掘出数十座房子，百余个灰坑，以及墓葬、

陶窑等重要遗迹和大量的陶、石、铜、玉、骨、漆木器等。

三星堆遗址出土的陶器种类繁多，器形颇具地方特色。主要器形有小平底陶罐、高柄豆、鸟头形勺把、陶盃、圈足豆、圈足盘、酒瓶、长颈壶、尖底罐、尖底盏、觚形器、深腹罐等。在这些器物上还饰有弦纹、齿纹、指甲纹、水波纹、云雷纹、附加堆纹、人字纹、戳印纹、米粒纹、粗、细绳纹等。

三星堆遗址的早期陶器以泥质灰陶为主，次为夹砂黑褐陶和夹砂红陶，火候较高，普遍为轮制。晚期陶器以夹砂褐陶和夹砂灰陶为主，泥质陶较少，陶胎较厚，陶质显得疏松和表面粗糙。

三星堆遗址出土的生产工具有石斧、石凿、石镑、纺轮、网坠、石杵、石锥等。玉石礼器有璧、圭、琮、璋、瑗、环等。兵器有戈、矛、剑、镞等。艺术品有陶塑的马、羊、猪、鸟、杜鹃、鼠、鸡冠等。

三星堆遗址发现的房址，全部为地面木结构建筑。有圆形、方形和长方形三种。其建筑方法多以榫卯和分段搭接技术为主的穿斗式骨架和抬梁构架方法。其建筑材料采用土、木、竹等。

根据半个多世纪以来的考古调查发掘

资料的汇集，可将三星堆遗址的文化层堆积分为新石器时代和夏、商、周四个大的时代。在这四个时代中，小平底陶罐、陶盃、圈足豆、高柄豆等典型器物；在不同时期的形制，基本上反映出这一文化连续发展的关系及连贯性。

1986年7至9月，又在三星堆遗址内发现两个商代大型祭祀坑。出土各种珍贵文物近千件。大多数为礼器，且精美绝伦。其中尤以青铜人头像、纵目人面像、大铜立人像、神树、金杖等最具特色。这一突破性的重大发现，立即轰动和引起了国内外的考古、美术、冶金、史学界的重视。

三星堆祭祀坑出土的文物，填补了我国考古学和美术史上的空白，给中国古代

文明和中国古代文化增添了新的内容。

1989至1990年，考古工作者又对三星堆遗址的南城墙和东城墙进行了解剖发掘，得知墙体用平夯和斜夯两种方法建造。在墙的顶部还发现土坯垒砌的条埂。每条用土坯六列，错缝平砌。土坯约为正方形，长宽各在34至40厘米之间，厚约15至20厘米。城墙现存高度6至8米，宽40余米。城墙外侧有壕沟。这些发现都证明了三星堆遗址是蜀国早期的都城。

通过近年对三星堆遗址的发掘，把原来研究巴蜀文化的考古材料仅限于春秋战国时期（前770~前221年）推早到夏、商、西周。将研究巴蜀文化的年代范围提前了2000年。

目 录

CONTENTS

- 图 一 三星堆外景
Picture 1 The Exterior Site of San Xing Dui
- 图 二 一号坑出土情况
Picture 2 Excavating Ground of The Pit No. 1
- 图 三 二号坑出土象牙情况
Picture 3 Unearthed Ivories from The Pit No. 2
- 图 四 二号坑出土青铜器情况
Picture 4 Unearthed Bronzes from The Pit No. 2
- 图 五 大型青铜立人像
Picture 5 Big Bronze Figure of a Standing Man
- 图 六 铜小人像
Picture 6 Bronze Human Figurine
- 图 七 跪座铜人像
Picture 7 Bronze Figure of a kneeling Man
- 图 八 I 式 青铜人头像 (正面、侧面)
Picture 8 I Bronze Human-head Figure (Front View Side View)
- 图 九 I 式 青铜人头像 (正面、侧面)
Picture 9 I Bronze Human-head Figure (Front View Side View)
- 图 十 III 式 青铜人头像 (正面、侧面)
Picture 10 III Bronze Human-head Figure (Front View Side View)
- 图十一 IV 式 青铜人头像 (正面、侧面)
Picture 11 IV Bronze Human-head Figure (Front View Side View)
- 图十二 V 式 青铜人头像 (正面、侧面)
Picture 12 V Bronze Human-head Figure (Front View Side View)
- 图十三 VI 式 青铜人头像
Picture 13 VI Bronze Human-head Figure
- 图十四 VI 式 青铜人头像
Picture 14 VI Bronze Human-head Figure
- 图十五 小型青铜人面像
Picture 15 Small Bronze Human-mask Figure
- 图十六 I 式 纵目人面像
Picture 16 I Bronze Human-mask Figure With Jutting Eyes
- 图十七 I 式 纵目人面像
Picture 17 I Bronze Human-mask Figure With Jutting Eyes
- 图十八 I 式 青铜人面像
Picture 18 I Bronze Human-mask Figure
- 图十九 I 式 青铜人面像
Picture 19 I Bronze Human-mask Figure
- 图二十 I 式 青铜兽面具
Picture 20 I Bronze Animal Mask

- 图二十一 I 式 青铜兽面具
Picture 21 I Bronze Animal Mask
- 图二十二 Ⅲ 式 青铜兽面具
Picture 22 Ⅲ Bronze Animal Mask
- 图二十三 八鸟四牛尊 (全部、局部)
Picture 23 *Zun* (Wine Container) with Eight Birds and Four Oxen on Shoulder (The Whole The Part)
- 图二十四 三羊三鸟尊
Picture 24 *Zun* (Wine Container) with Three Sheep and Three Birds on Shoulder
- 图二十五 铜鬯
Picture 25 Bronze *Lei* (Wine Vessel)
- 图二十六 铜蛇
Picture 26 Bronze Snake
- 图二十七 青铜爬龙柱形器 (全部、局部)
Picture 27 Bronze Column with a Coiled Dragon on Top (The Whole The Part)
- 图二十八 铜虎
Picture 28 Bronze Tiger
- 图二十九 铜铃
Picture 29 Bronze Bell
- 图三十 铜铃
Picture 30 Bronze Bell
- 图三十一 铜铃
Picture 31 Bronze Bell
- 图三十二 铜神树座
Picture 32 Bronze Mythological Tree Pedestal
- 图三十三 I 式 铜戈
Picture 33 I Bronze *Ge* (Hook Weapon)
- 图三十四 I 式 铜戈
Picture 34 I Bronze *Ge* (Hook Weapon)
- 图三十五 I 式 玉戈
Picture 35 I Jade *Ge* (Dagger Axe)
- 图三十六 I 式 玉戈
Picture 36 I Jade *Ge* (Dagger Axe)
- 图三十七 Ⅲ 式 玉戈
Picture 37 Ⅲ Jade *Ge* (Dagger Axe)
- 图三十八 IV 式 玉戈
Picture 38 IV Jade *Ge* (Dagger Axe)
- 图三十九 I 式 牙璋
Picture 39 I Toothing *Zhang* (Used in Sacred Rites)
- 图四十 I 式 牙璋
Picture 40 I Toothing *Zhang* (Used in Sacred Rites)
- 图四十一 Ⅲ 式 牙璋
Picture 41 Ⅲ Toothing *Zhang* (Used in Sacred Rites)
- 图四十二 IV 式 玉牙璋
Picture 42 IV Jade Toothing *Zhang* (Used in Sacred Rites)
- 图四十三 戴金面罩青铜人头像
Picture 43 Bronze Human-head Figure with Gold Mask
- 图四十四 金璋
Picture 44 Gold *Zhang* (Ornament)
- 图四十五 金树叶
Picture 45 Gold Leaves
- 图四十六 金杖 (人头鸟纹部分 鱼纹部分)
Picture 46 Gold Cane (Human-head and Birds Design Fish Design)
- 图四十七 金虎
Picture 47 Gold Tiger
- 图四十八 玉瑗
Picture 48 Jade *Yuan* (Ornament)
- 图四十九 玉环
Picture 49 Jade Ring
- 图五十 玉撕
Picture 50 Jade *Si* (Used in Sacred Rites)
- 图五十一 玉舌形器
Picture 51 Tongue Jadeware
- 图五十二 玉珮
Picture 52 Jade *Pei* (Ornament)
- 图五十三 玉锄
Picture 53 Jade Hoe

广汉三星堆遗址

陈显丹

三星堆遗址位于川西平原北部广汉市城西约10公里的南兴镇三星村。自古以来，这里气候温润，地势平坦，雨量充足，利于农作，是人们劳动生息的理想场所。

根据考古资料表明，三星堆遗址是一处距今三千年至五千年前的古蜀文化遗址。她经历了几千年的沧桑变迁后，二十世纪的一个偶然机会使她重见天日。

1929年春，广汉市南兴镇（旧名广汉县中心场）月亮湾燕道城祖孙三人在离家不远的沟边掏沟车水灌田时，发现了一坑玉石器。这件事传开后，立即引起了人们的极大兴趣。其后中外学者又不断到此调查发掘，至1937年中日战争爆发方止。抗日战争结束以后，我省文物考古工作者在这一带又进行了大量的考古调查和试掘工作，发现了大量的实物资料及窖藏等。并获得了不少的珍贵文物。

1980年至1990年，四川省文物管理委员会、四川省文物考古研究所会同广汉市文化局、文管所又在三星堆、月亮湾进行了六次发掘和多次调查，得知该遗址的分布面积达十平方公里以上。是目前全国发现时代最早、面积最大的古蜀文化遗址。考古工作者在这里发掘了三千多平方米，发掘出数十座房子，百余个灰坑，以及墓葬、

陶窑等重要遗迹和大量的陶、石、铜、玉、骨、漆木器等。

三星堆遗址出土的陶器种类繁多，器形颇具地方特色。主要器形有小平底陶罐、高柄豆、鸟头形勺把、陶盃、圈足豆、圈足盘、酒瓶、长颈壶、尖底罐、尖底盏、觚形器、深腹罐等。在这些器物上还饰有弦纹、齿纹、指甲纹、水波纹、云雷纹、附加堆纹、人字纹、戳印纹、米粒纹、粗、细绳纹等。

三星堆遗址的早期陶器以泥质灰陶为主，次为夹砂黑褐陶和夹砂红陶，火候较高，普遍为轮制。晚期陶器以夹砂褐陶和夹砂灰陶为主，泥质陶较少，陶胎较厚，陶质显得疏松和表面粗糙。

三星堆遗址出土的生产工具有石斧、石凿、石镞、纺轮、网坠、石杵、石锥等。玉石礼器有璧、圭、琮、璋、璜、环等。兵器有戈、矛、剑、镞等。艺术品有陶塑的马、羊、猪、鸟、杜鹃、鼠、鸡冠等。

三星堆遗址发现的房址，全部为地面木结构建筑。有圆形、方形和长方形三种。其建筑方法多以榫卯和分段搭接技术为主的穿斗式骨架和抬梁构架方法。其建筑材料采用土、木、竹等。

根据半个多世纪以来的考古调查发掘

资料的汇集，可将三星堆遗址的文化层堆积分为新石器时代和夏、商、周四个大的时代。在这四个时代中，小平底陶罐、陶盃、圈足豆、高柄豆等典型器物；在不同时期的形制，基本上反映出这一文化连续发展的关系及连贯性。

1986年7至9月，又在三星堆遗址内发现两个商代大型祭祀坑。出土各种珍贵文物近千件。大多数为礼器，且精美绝伦。其中尤以青铜人头像、纵目人面像、大铜立人像、神树、金杖等最具特色。这一突破性的重大发现，立即轰动和引起了国内外的考古、美术、冶金、史学界的重视。

三星堆祭祀坑出土的文物，填补了我国考古学和美术史上的空白，给中国古代

文明和中国古代文化增添了新的内容。

1989至1990年，考古工作者又对三星堆遗址的南城墙和东城墙进行了解剖发掘，得知墙体用平夯和斜夯两种方法建造。在墙的顶部还发现土坯垒砌的条埂。每条用土坯六列，错缝平砌。土坯约为正方形，长宽各在34至40厘米之间，厚约15至20厘米。城墙现存高度6至8米，宽40余米。城墙外侧有壕沟。这些发现都证明了三星堆遗址是蜀国早期的都城。

通过近年对三星堆遗址的发掘，把原来研究巴蜀文化的考古材料仅限于春秋战国时期（前770~前221年）推早到夏、商、西周。将研究巴蜀文化的年代范围提前了2000年。

目 录

CONTENTS

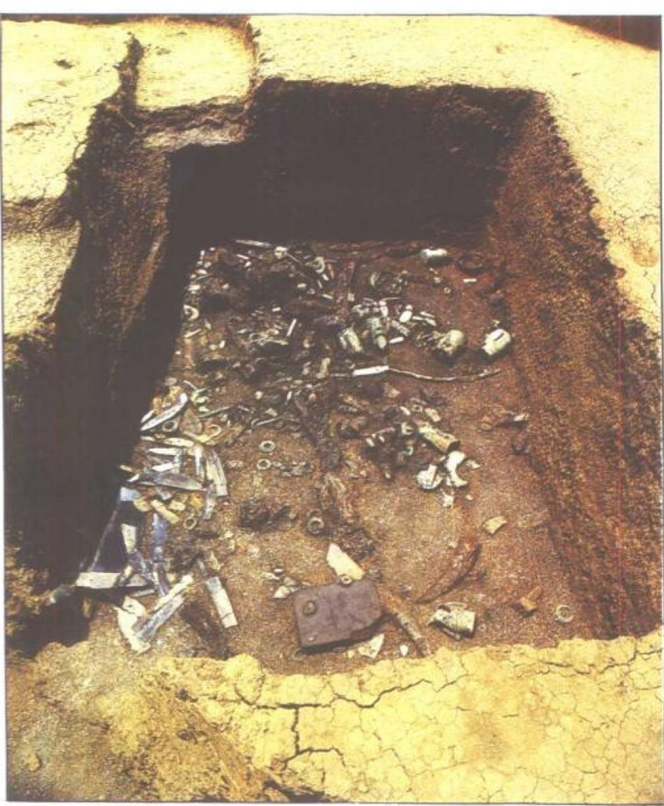
- 图 一 三星堆外景
Picture 1 The Exterior Site of San Xing Dui
- 图 二 一号坑出土情况
Picture 2 Excavating Ground of The Pit No. 1
- 图 三 二号坑出土象牙情况
Picture 3 Unearthed Ivories from The Pit No. 2
- 图 四 二号坑出土青铜器情况
Picture 4 Unearthed Bronzes from The Pit No. 2
- 图 五 大型青铜立人像
Picture 5 Big Bronze Figure of a Standing Man
- 图 六 铜小人像
Picture 6 Bronze Human Figurine
- 图 七 跪座铜人像
Picture 7 Bronze Figure of a kneeling Man
- 图 八 I 式 青铜人头像 (正面、侧面)
Picture 8 I Bronze Human-head Figure (Front View Side View)
- 图 九 I 式 青铜人头像 (正面、侧面)
Picture 9 I Bronze Human-head Figure (Front View Side View)
- 图 十 II 式 青铜人头像 (正面、侧面)
Picture 10 II Bronze Human-head Figure (Front View Side View)
- 图十一 N 式 青铜人头像 (正面、侧面)
Picture 11 N Bronze Human-head Figure (Front View Side View)
- 图十二 V 式 青铜人头像 (正面、侧面)
Picture 12 V Bronze Human-head Figure (Front View Side View)
- 图十三 VI 式 青铜人头像
Picture 13 VI Bronze Human-head Figure
- 图十四 VI 式 青铜人头像
Picture 14 VI Bronze Human-head Figure
- 图十五 小型青铜人面像
Picture 15 Small Bronze Human-mask Figure
- 图十六 I 式 纵目人面像
Picture 16 I Bronze Human-mask Figure With Jutting Eyes
- 图十七 I 式 纵目人面像
Picture 17 I Bronze Human-mask Figure With Jutting Eyes
- 图十八 I 式 青铜人面像
Picture 18 I Bronze Human-mask Figure
- 图十九 I 式 青铜人面像
Picture 19 I Bronze Human-mask Figure
- 图二十 I 式 青铜兽面具
Picture 20 I Bronze Animal Mask

- 图二十一 I 式 青铜兽面具
Picture 21 I Bronze Animal Mask
- 图二十二 Ⅲ 式 青铜兽面具
Picture 22 Ⅲ Bronze Animal Mask
- 图二十三 八鸟四牛尊 (全部、局部)
Picture 23 *Zun* (Wine Container) with Eight Birds and Four Oxen on Shoulder (The Whole The Part)
- 图二十四 三羊三鸟尊
Picture 24 *Zun* (Wine Container) with Three Sheep and Three Birds on Shoulder
- 图二十五 铜罍
Picture 25 Bronze *Lei* (Wine Vessel)
- 图二十六 铜蛇
Picture 26 Bronze Snake
- 图二十七 青铜爬龙柱形器 (全部、局部)
Picture 27 Bronze Column with a Coiled Dragon on Top (The Whole The Part)
- 图二十八 铜虎
Picture 28 Bronze Tiger
- 图二十九 铜铃
Picture 29 Bronze Bell
- 图三十 铜铃
Picture 30 Bronze Bell
- 图三十一 铜铃
Picture 31 Bronze Bell
- 图三十二 铜神树座
Picture 32 Bronze Mythological Tree Pedestal
- 图三十三 I 式 铜戈
Picture 33 I Bronze *Ge* (Hook Weapon)
- 图三十四 I 式 铜戈
Picture 34 I Bronze *Ge* (Hook Weapon)
- 图三十五 I 式 玉戈
Picture 35 I Jade *Ge* (Dagger Axe)
- 图三十六 I 式 玉戈
Picture 36 I Jade *Ge* (Dagger Axe)
- 图三十七 Ⅲ 式 玉戈
Picture 37 Ⅲ Jade *Ge* (Dagger Axe)
- 图三十八 IV 式 玉戈
Picture 38 IV Jade *Ge* (Dagger Axe)
- 图三十九 I 式 牙璋
Picture 39 I Tooothing *Zhang* (Used in Sacred Rites)
- 图四十 I 式 牙璋
Picture 40 I Tooothing *Zhang* (Used in Sacred Rites)
- 图四十一 Ⅲ 式 牙璋
Picture 41 Ⅲ Tooothing *Zhang* (Used in Sacred Rites)
- 图四十二 IV 式 玉牙璋
Picture 42 IV Jade Tooothing *Zhang* (Used in Sacred Rites)
- 图四十三 戴金面罩青铜人头像
Picture 43 Bronze Human-head Figure with Gold Mask
- 图四十四 金璋
Picture 44 Gold *Zhang* (Ornament)
- 图四十五 金树叶
Picture 45 Gold Leaves
- 图四十六 金杖 (人头鸟纹部分 鱼纹部分)
Picture 46 Gold Cane (Human-head and Birds Design Fish Design)
- 图四十七 金虎
Picture 47 Gold Tiger
- 图四十八 玉瑗
Picture 48 Jade *Yuan* (Ornament)
- 图四十九 玉环
Picture 49 Jade Ring
- 图五十 玉撕
Picture 50 Jade *Si* (Used in Sacred Rites)
- 图五十一 玉舌形器
Picture 51 Tongue Jadeware
- 图五十二 玉珮
Picture 52 Jade *Pei* (Ornament)
- 图五十三 玉锄
Picture 53 Jade Hoe



(图一) 三星堆外景 (Picture 1) The Exterior Site of San Xing Dui

在马牧河的南岸有三堆高出地面的黄土堆，它们象三颗金星一样分布在三星村的东南面。这就是人们提到的三星堆。在马牧河的北岸，有一高出地面两头尖中间弯的地形，似一轮月牙儿，这就是与三星堆并称的月亮湾。三星堆和月亮湾自古就是一个整体，被列为当地的八大景观之一。它们隔河相伴，故当地人谓之“三星伴月”。



(图二) 一号坑出土情况

(Picture 2) Excavating Ground of The Pit No. 1

一号祭祀坑长 4.6 米，宽 3.5 米，深 1.64 米。坑内出土遗物有金杖、金虎、金面罩、铜虎、铜尊、铜人头像、铜戈、铜瑗；玉石器有斧、斨、凿、琮、璋、戈、锄、珮、剑等。还出土了象牙门齿和白齿及三立方米的烧骨。文物总数达四百余件。

(图三) 二号坑出土象牙情况

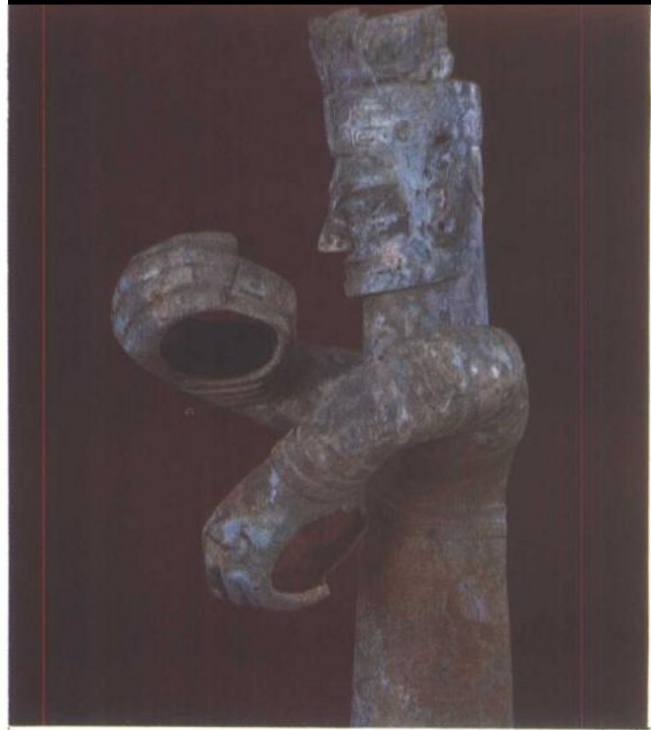
(Picture 3) Unearthed Ivories from The Pit No. 2



(图四) 二号坑出土青铜器情况

(Picture 4) Unearthed Bronzes from The Pit No. 2

二号祭祀坑长 5.3 米，宽 2.3 米，深 1.68 米。坑内出土的青铜器有大型立人像、人头像、人面像、尊、罍、神树、公鸡、鸟、龙、蛇、兽面具、戈、瑗、彝、鹰头等；金器有鱼、树叶、面罩等；玉石器有戈、璋、凿、瑗、珠、管穿、斧、斨等及 60 余枚象牙门齿和大量的贝。



(图五) 大型青铜立人像 二号坑出土

(Picture 5) Big Bronze Figure of a Standing Man (The Pit No. 2)

头戴花状高冠，粗眉大眼，鼻梁突出，嘴角下勾，方颐大耳。左臂上举，右臂平抬，左右手腕各戴三个手镯。着鸡心领，左衽长襟衣，后摆呈燕尾形。两小腿上各带一方格形的脚镯，赤足，五指突出，站立于方座（法台）上，通高 260 厘米。

该人像可能是古蜀王中的一个，同时又是一个上承帝意，下达民意的巫师。



(图六) 铜小人像 二号坑出土

(Picture 6) Bronze Human Figurine (The Pit No. 2)

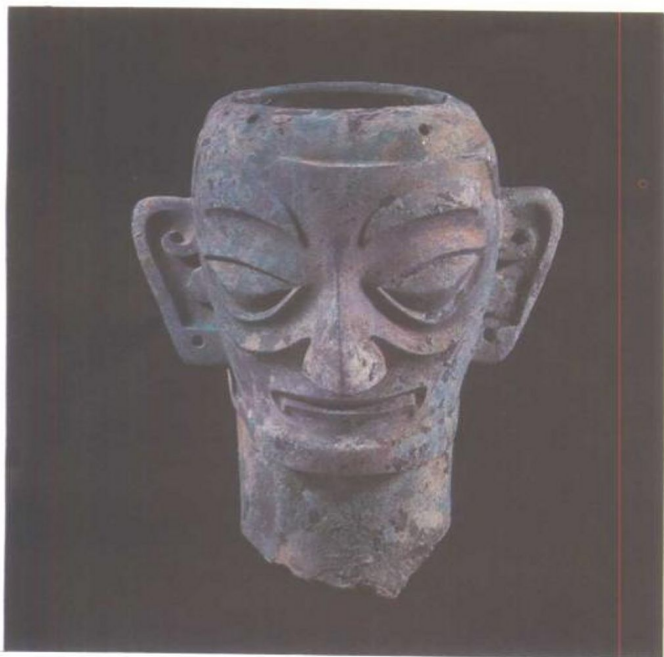
半圆雕，头戴平顶双角冠。粗眉大眼。双眉、眼眶、眼球及颞部涂黑彩。身着对襟长服，腰束带两周。下体微侧，右腿蹲屈，左腿单膝跪地。两脚上各有一小圆穿。高 13.3 厘米。推测这个小像是挂在某种器物上的。



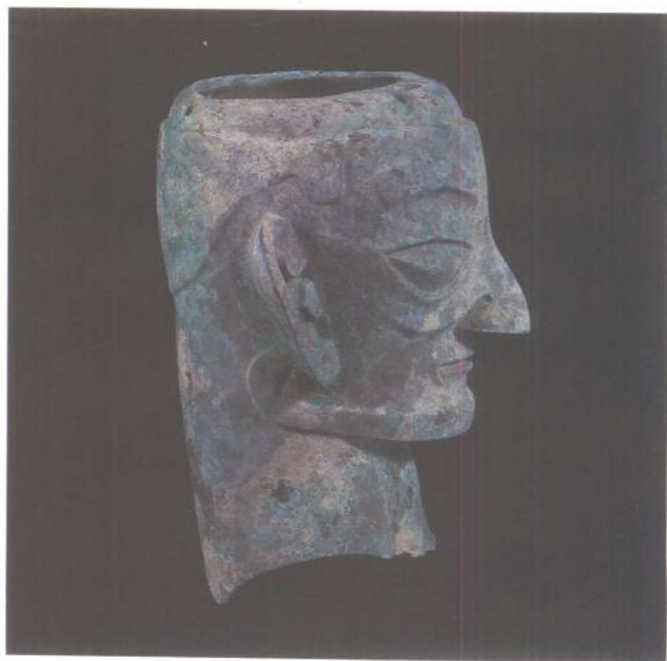
(图七) 跽座铜人像 一号坑出土

(Picture 7) Bronze Figure of a Kneeling Man (The Pit No. 1)

高髻、方颐、圆眼，张口露齿，神态严肃。上身穿右衽长袖短衣，腰部系带两周，下身着犊鼻裤。双手扶膝，手腕各戴二镯。跽座，高15厘米。



正 (Front View)

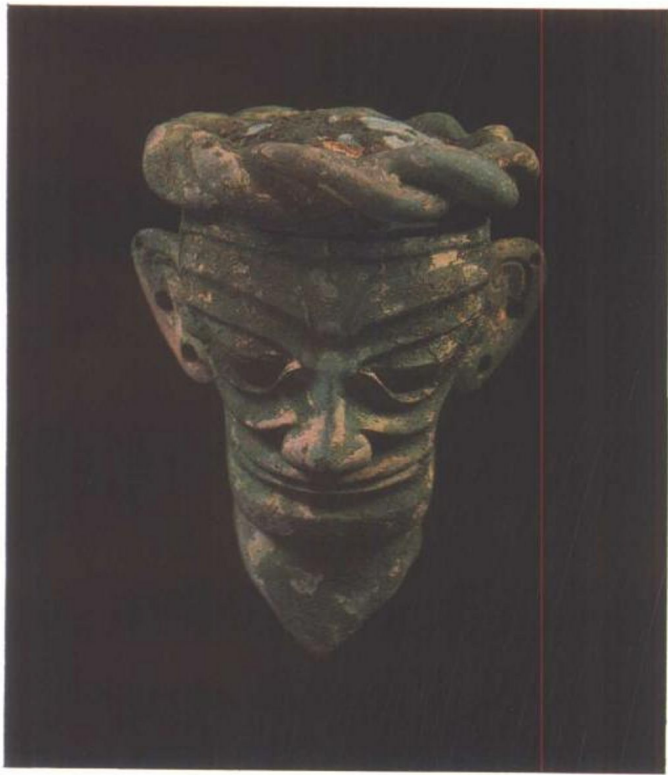


侧 (Side View)

(图八) I式 青铜人头像 一号坑出土

(Picture 8) I Bronze Human-head Figure (The Pit No. 1)

子母口形头顶，圆眼外凸、蒜头鼻、高鼻梁，大嘴紧闭，下颌宽圆，竖直耳，耳垂穿孔，粗颈，形体较其它头像小。高29厘米。



正 (Front View)

(图九) I 式 青铜人头像 二号坑出土

(Picture 9) I Bronze Human-head Figure (The Pit No. 2)

圆头顶，头上盘“辮”，发际线至耳根，粗眉大眼，高鼻梁，鼻尖略向上。嘴角下勾，两云形纹半圆耳，耳边廓上，从上至耳垂，有三个小圆穿。两耳的上方留有“短鬃发”。通高13.3厘米。



侧 (Side View)