
1994

贵阳年鉴



GUIYANGNIANJIAN

1 9 9 4

贵 阳 年 鉴

贵阳市志编纂委员会《贵阳年鉴》编辑部编

贵州人民出版社出版

(黔)新登字 01 号

责任编辑 施福根
封面设计 张代航
版式设计 王 浩

1 9 9 4

贵 阳 年 鉴

贵阳市志编纂委员会贵阳年鉴编辑部编

贵州人民出版社出版

(贵阳市中华北路 289 号 邮编 550001)

贵阳市志激光照排服务部排版

贵州新华激光照排印刷厂印制

彩页分色:重庆亚洲分色制版有限公司

彩页印制:重庆长江印务有限公司

787×1092 毫米 16 开本 38.5 印张

985.6 千字 印数 1000 册

1994 年 12 月第一版 1995 年 2 月第一次印刷

ISBN7—221—03824—4/Z·82 国内定价:40 元

贵阳市志编纂委员会

主任委员：王选才

副主任委员：章德华 邓治和 王履岳

王萼华 王燕玉

《贵阳年鉴》编辑部

主 编：薛常澄

副 主 编：邓治和 黄宝山 许先德

申洪才 龙尚学

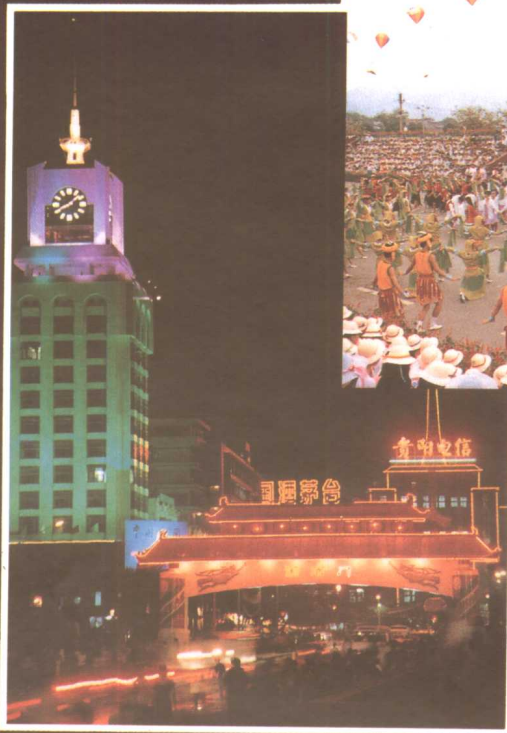
编辑部主任：龙尚学(兼)



▲1993年7月,中共中央政治局常委、国务院副总理朱镕基在省委书记刘方仁,省委副书记、省长陈士能,省委副书记王朝文陪同下,视察贵州铝厂。
叶翔 摄

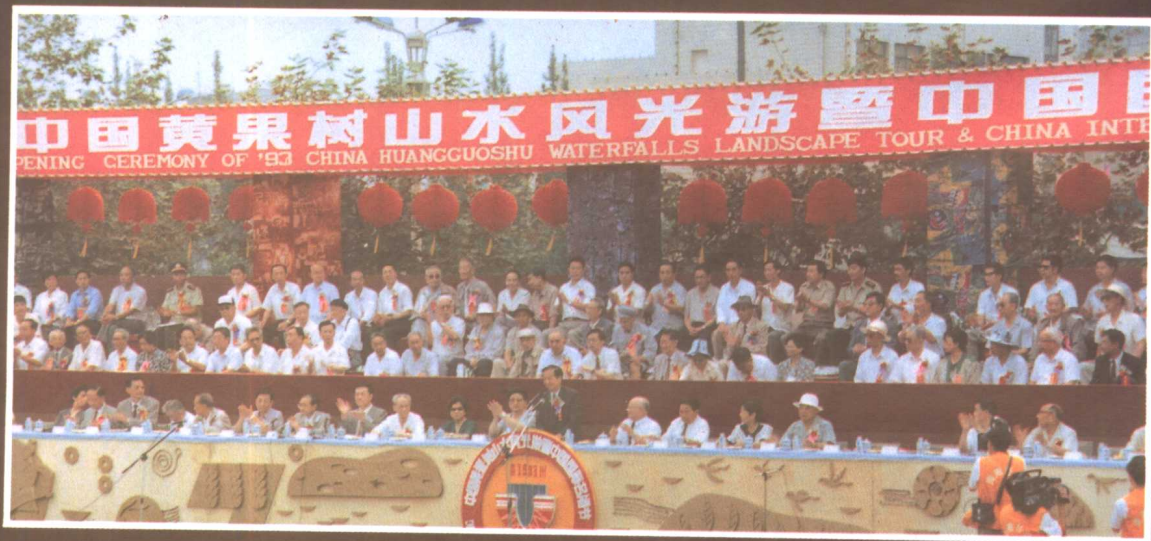


▲1993年8月,专程前来贵阳参加“'93中国黄果树山水风光游暨中国国际名酒节”的国务院副总理、外交部长钱其琛在省委书记刘方仁,省委副书记、省长陈士能,省委常委、市委书记李万禄的陪同下,兴致勃勃地游览贵阳黔灵公园。



▲规模盛大的“’93中国黄果树山水风光游暨中国国际名酒节”开幕式。
王浩 摄

◀“两节”期间华灯齐放的贵阳街头。
王浩 摄



▲国务院副总理、外交部长钱其琛宣布“两节”开幕。
王浩 摄



▲“两节”期间举办的大型商品展销会主会场。



►配合“两节”举办的“中国贵州国际儿童艺术联欢节”也取得了圆满成功。——王浩 摄



◀1993年5月,中央社会治安综合治理委员会在贵阳召开了“全国铁路民兵护路联防工作现场会”。图为参加会议的代表现场观看民兵军事技术表演。

——贵铁分局
治安办供稿



▲1993年4月在贵阳举办的“西南五市花卉博览会”受到市民欢迎。

——王浩 摄

▼1993年4月在贵阳举办的“中国贵州杜鹃花节”坚持以旅游搭台,以经贸唱戏,图为商品展示活动中琳琅满目的贵阳工业品。

——王浩 摄



▲1993年5月,共青团贵阳市委举办了“首届贵阳青少年联欢节”,图为联欢节开幕式。

——王浩 摄





◀经整修后于1993年5月重新开放接待游客的贵阳名胜之一——翠微园。

——王浩 摄



▶贵阳籍全国著名女书法家萧娴老人专程从南京赶到贵阳参加翠微园开放仪式和为翠微园中设立的“萧娴书画陈列馆”剪彩。

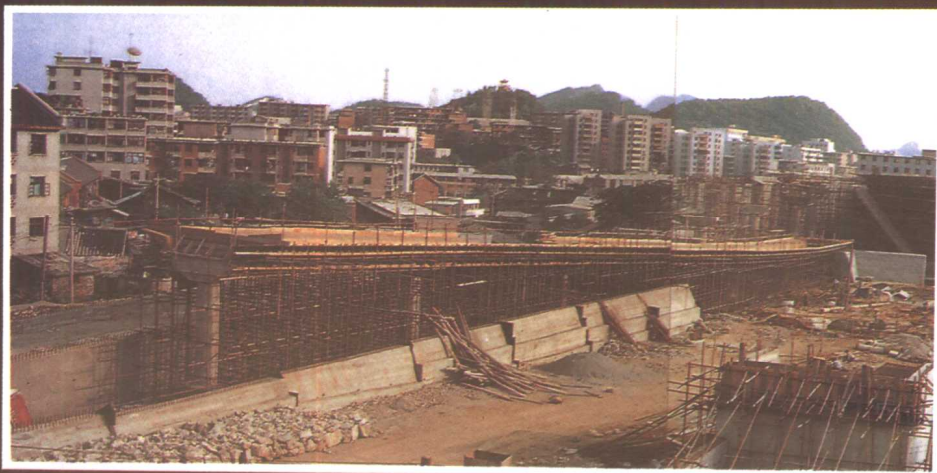
◀贵阳街头矗立的现代化建筑。

黄远达 摄



▲杜鹃花节上展示的贵阳服装。

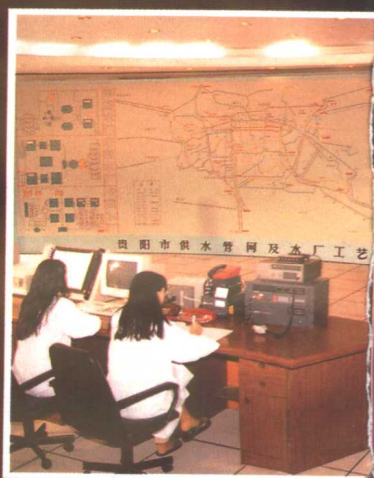
王浩 摄



近年来,贵阳市加快了城市基础设施建设步伐。图为总投资达5000万元的花果园立交桥施工现场。

►贵阳市自来水公司管网自动化管理中心控制室。

尹晋健 摄



►为改变贵阳大气环境修建的贵阳煤厂气源厂全景。

贺培强 摄



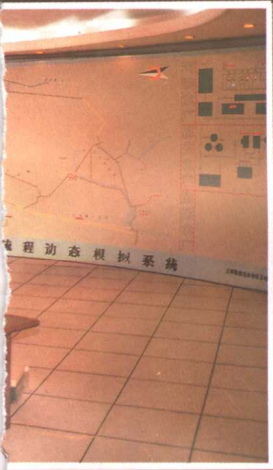
▲1993年建成开通的贵阳市交通指挥监控中心。



◀ 1993年建成启用的市中级人民法院法庭。
黄远达 摄



▶ 贵阳火车站广场旁
新落成的铁路通达饭店。
黄远达 摄



►1993年6月举办了贵阳市第七届运动会和第四届少数民族传统体育运动会。图为运动会开幕式入场式。

王浩 摄



►图为少数民族运动员跳着传统舞蹈入场

王浩 摄

演

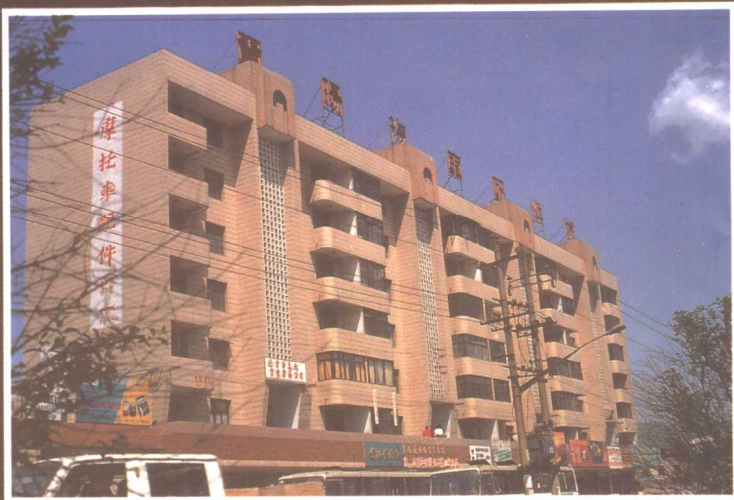
►图为开幕式上的团体操表演

王浩 摄



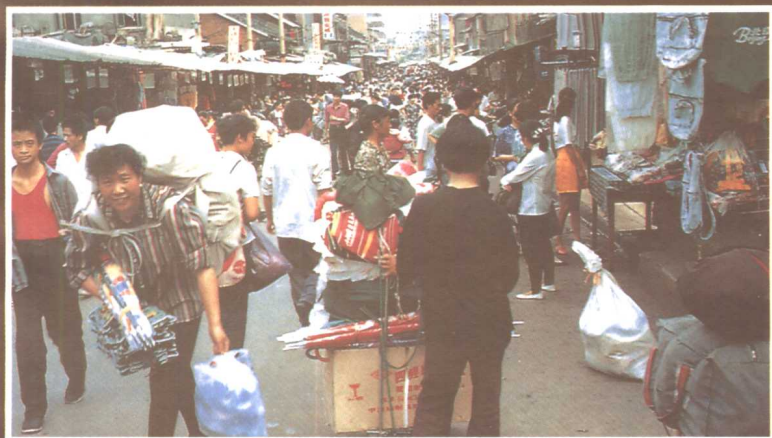
►贵阳市近年来各类市场建设取得了长足发展,全省商品集散中心的作用得到充分发挥。图为新近落成启用的贵阳汽车配件城。

袁文斌 摄



▼各类新颖的地方产品,在各种商品交易活动中展示了地方经济的发展后劲。

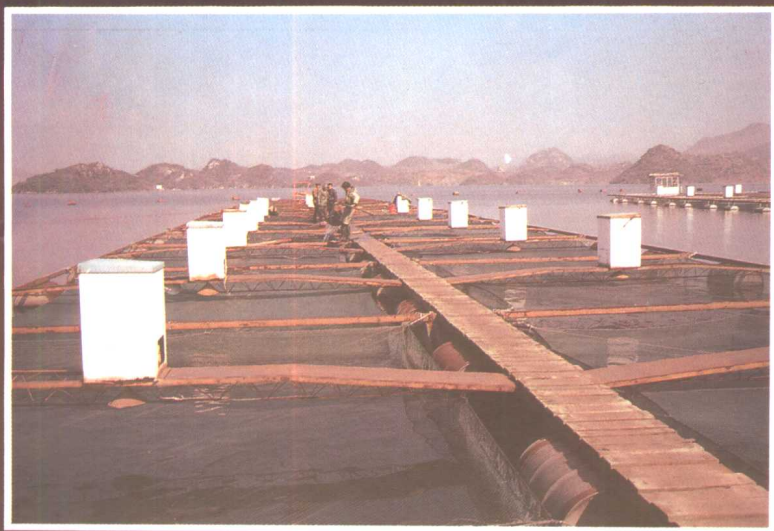
王浩 摄



▲喷水池商厦在激烈的市场竞争中新招迭出,赢得了顾客的赞誉。图为外国朋友在商厦试衣。

——商厦供稿

◀闻名全省、年成交达3亿元的市西路百货市场上川流不息的顾客。

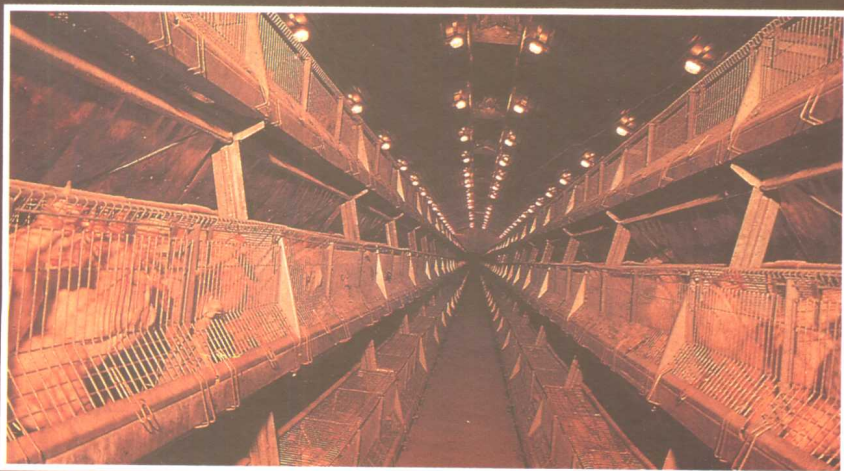


◀为丰富市民“菜篮子”，市政府在副食品供应上常抓不懈。图为在市郊百花湖建立的网箱养鱼基地。

——王忠 摄



◀世界银行官员考察利用世行贷款发展的奶牛饲养项目。——市农行供稿



◀在市郊金华农场修建的现代化养鸡场。

——市农业局供稿

贵阳市乌当区支行 农业银行



支行营业厅



支行微机室

农行乌当区支行位于乌当区新添堡镇，地处贵阳高新技术产业开发区中心位置，隶属农行贵阳市分行管辖。

支行自 1980 年 7 月恢复以来，以支农为本，努力促进乌当区农村经济的发展。截止 1994 年末，各项存款余额 88124 万元，各项贷款余额 10346 万元（含外资）。其中乡镇企业贷款 5670 万元，支持了以出口创汇闻名全省的贵阳金刚砂厂等一批乡镇骨干企业，并使用世界银行贷款 842 万元，扶持国营农业企业乌当区奶牛场发展奶牛 1800 头，为贵阳市“菜篮子”工程建设发挥了重要作用。

支行营业网点现已发展到 11 个，遍及乌当区各地，其中有营业所（室）9 个，储蓄所（柜）2 个，支行机关有科室 10 个。现有职工 137 人，中专以上文化的占职工总数的 45.26%。

1993 年底落成的新办公大楼面积达 4900 平方米，办公条件大为改善，200 平方米的营业大厅宽敞明亮，6 个专业柜组同时对外服务，对公会计、出纳业务实现了微机处理，标志着办公自动化开始起步。

在体制改革方面，支行试行资产负债比例管理，推行贷款风险管理，努力消化历史包袱，盘活存量，控制增量，努力调整信贷结构，支持农业“两高一优”项目，按照经济规律，遵从市场法则，为向商业银行转化奠定基础。



支行新办公大楼

中兴大厦

中兴大厦是一家新兴的集购物、娱乐、旅居于一体的多功能、多元化大型国有商贸中心。大厦位于贵阳市大西门，分“裙房”和“塔楼”两部分。“裙房”于1993年5月开业，营业面积达15000平方米，设有14个商品部，经营商品达数万种品种规格。大厦地下室也建成为现代化超级服装城。

大厦自开业后短短的一年中，以良好的信誉、严谨的经营作风，赢得了广大消费者的赞誉。在今后的商贸活动中，大厦将本着求实、奋进、开拓、创新的精神，真诚地与社会各届及中外工商界朋友合作，共创美好的未来。



公司领导商讨发展大计



大厦服装营业厅



大厦外景

总 经 理：周津筑
 地 址：贵阳市瑞金中路52号
 （大西门）
 邮 编：550003
 电 话：(0851)5827532
 5827570
 电 挂：1948
 电 传 真：(0851)5827562

贵阳市

麟山水泥厂



厂长曾晓焰

厂 长:曾晓焰
 厂 址:贵阳市花溪尖山
 电 话:(0851)3851286 3852939
 邮 编:550025

国营贵阳市麟山水泥厂位于贵阳市风景秀丽的旅游胜地——花溪。该厂固定资产 1587 万元,年产“麟山牌”425[#]、525[#] 普通硅酸盐水泥 8.8 吨,主要生产设备采用机械化立窑及配套设备,包括微机化验系统、微机配料系统、磨音负荷监测系统、预加水成球、窑体外保温设施、立窑偏火自动控制、外配煤自动跟踪系统、微机包装控制等,是贵州省内最大和机械化立窑企业。厂区道路宽阔,花草茂盛,绿树成荫,被誉为建材行业的“花园式”工厂。产品质量经国家建材局及省有关部门审定,完全符合国家标准,远销四川、云南、广东、广西及海南等省、区。1991 年被评为贵阳地区水泥企业产品质量第一名。1993 年该厂实现利税 594 万元。目前,该厂正在为扩大生产规模、实现生产的全面微机控制而努力。



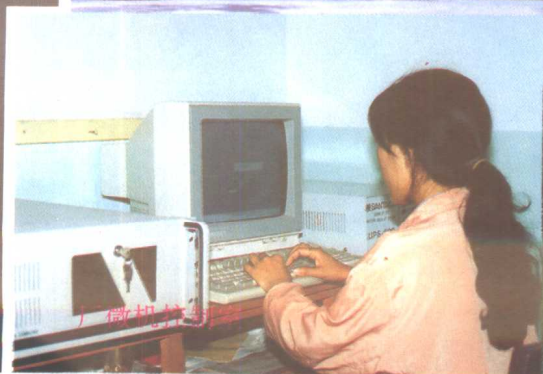
厂大门全景



厂办公大楼



立窑生产线外景



厂微机控制室



草木清翠的厂区