

館藏瓷器

長沙窯



國立歷史博物館
NATIONAL MUSEUM OF HISTORY

46
3
0

館藏瓷器

長沙窯

The National Museum of History's
Changsha porcelain collection



國立歷史博物館
NATIONAL MUSEUM OF HISTORY

館藏瓷器——長沙窯=The National Museum of
History's Changsha porcelain collection
／國立歷史博物館研究組編輯。——臺北市：
史博館，民85
面：公分
參考書目
ISBN -957-00-7104-4（精裝）

1.陶瓷—古物

796.6

85004017

館藏瓷器——長沙窯

發行人—黃光男
出版者—國立歷史博物館
臺北市南海路四十九號
TEL:02-361-0270
FAX:02-361-0171
編輯委員—邱孟冬 黃永川 林淑心 高玉珍
蔡靜芬 楊式昭 徐天福 程燕玲
蕭金菊 陳鴻琦
編輯—國立歷史博物館研究組
主編—林淑心
執行編輯—楊式昭
翻譯—黃慧琪
美術設計—楊式昭 郭長江 李進能
封面題字—顧元勳
校對—羅毅恩 黃蘭英
攝影—蔡輝璋
印務監製—沈哲煜
印製—沈氏藝術印刷股份有限公司
出版日期—中華民國八十五年五月
統一編號—006309850143
I S B N—957-00-7104-4（精裝）

序

長沙窯是一九五六年發現的唐代古窯址，位於湖南省長沙銅官鎮瓦渣坪一帶，又稱銅官窯或瓦渣坪窯。一九六七年，七四年、八三年陸續進行科學性考古調查與發掘，三十年來又因唐墓的發掘，文物先後出土。此一風格獨特的長沙窯瓷器，才慢慢為世人所知悉，同時引起學術界探討與研究之興趣。

在窯址所出土的二千多件瓷器及殘片的堆積層所發現的第一手資料，細加觀察，長沙窯瓷器的胎，比較鬆軟，呈黃灰色，內含雜質，工匠為求器面的平整，施釉之前，往往加一層化妝土（或化妝粉），以求釉面光滑，所以胎釉燒結不甚緻密，會有剝釉的狀況及細開片出現。主要器型，以壺、罐、水注、碗、盤、碟等日常用器較多以平底或餅底為主，還發現數量不少的捏塑成形之人偶、動物形像的玩具或哨子。釉色有青、黃二種色調，晚期也出現白釉，最具代表性的長沙窯作品為水注，短直頸，喇叭口，扁平雙並系把手，八角稜短流，器腹裝飾模印貼花圓形塊狀褐斑或釉下彩繪花鳥紋（動物紋）或書法文字紋等。

長沙窯瓷品不僅在國內許多省分發現，同時也在韓國、日本、菲律賓、泰國、印尼、馬來西亞、巴基斯坦、伊朗、伊拉克、埃及等古遺址出土，證明正是古代南方自東而西的著名陶瓷之路所經，說明其為唐代最早之貿易瓷，從陶瓷工藝的角度來說，瓷器的釉下彩，尤其是銅紅的燒造成功，對於後世展開的彩瓷新紀元，實有莫大的貢獻。

本館近一年來陸續收集典藏長沙窯瓷器，約近百件，經系統性的研究規劃，以此項主題作一次研究性展覽，配合說明性的圖表、文字，期使國人對此項國內尚不多見的重要瓷窯，能有細心鑑賞研究的機會，亦為我國陶瓷史研究的重要課題。

國立歷史博物館館長

黃光男謹識

一九九六年五月

Preface

Wares from the Tongguan kiln site founded in 1956 as the T'ang ancient kiln site in 1956 and located near Wu Cha P'ing (瓦渣坪), Tongguan (銅官), Changsha (長沙) in Hunan province, named as Tongguan ware or Wu Cha P'ing wares. After scientific archaeological investigation and excavation in 1967, 1974, and 1983, these unique style Changsha wares became well-known and inspired scholars' research interest.

Excavated from kilns, more than 2000 ceramic pieces made from a yellow gray paste and filled with earth and shards were found in Changsha. The potter applied one layer of mixed earth(or mixed powder)before applying an underglaze to make the glaze smooth. In these ways, the Tongguan wares of Changsha show how the crackle glaze was applied. Most items were simple in the form of jar, vase, water dropper, bowl, plate, or small circular dish all with a coil around the foot for every day use. Another aspect of the finds at the Tongguan kilns were figures, simple toys in the form of animals or a whistle. The glaze colours appear as light green, yellow, and white glaze in the late period. The most representative style in Changsha wares was water dropper with short neck, trumpet-shaped mouth, double flattened handles, and octagonal-shaped short spout. The belly of an item was decorated with applied design motifs, circular motifs made up of dots, or underglazed with a flower-bird pattern and calligraphy.

Wares from Changsha figure largely amongst the finds from domestic provinces; indeed, they are almost as numerous around Asia as around the Tongguan kiln site itself. That they were exported in quantity is also evident from their discovery through out Asia such as ancient historical sites in Korea, Japan, the Philippines, Thailand, Indonesia, Malaysia, Pakistan, Iran, and Egypt. This evidence illustrated that the ancient southern ceramic route extended westward along exactly the same tracks of the earliest trade ceramics in the T'ang dynasty. The use of underglaze painting and of copper, together make Tongguan ware an innovative art form for the new century of ceramic.

Rare Changsha wares are in Taiwan today. There are nearly a hundred Changsha wares in the collection of National Museum of History. The Museum has classified, researched, and planned an exhibition. Together with an illustrative, graphic text, we look forward to a new audience treating this important chapter in Chinese cultural history as worthy of further study.

Huang Kuang-nan
Director
The National Museum of History

目 錄

Contents

館長序

2

唐長沙窯瓷器概說

林淑心

6

唐長沙窯瓷器分期研究

林淑心

15

唐長沙窯瓷器器型分析概述

郭承權

28

唐長沙窯瓷面裝飾研究

廖文蕙

36

圖版

53

圖版說明

林淑心

175

年表

唐五代紀年墓長沙窯瓷器出土紀錄

參考文獻及書目

館藏瓷器

長沙窯

The National Museum of History's
Changsha porcelain collection



國立歷史博物館

NATIONAL MUSEUM OF HISTORY

序

長沙窯是一九五六年發現的唐代古窯址，位於湖南省長沙銅官鎮瓦渣坪一帶，又稱銅官窯或瓦渣坪窯。一九六七年，七四年、八三年陸續進行科學性考古調查與發掘，三十年來又因唐墓的發掘，文物先後出土。此一風格獨特的長沙窯瓷器，才慢慢為世人所知悉，同時引起學術界探討與研究之興趣。

在窯址所出土的二千多件瓷器及殘片的堆積層所發現的第一手資料，細加觀察，長沙窯瓷器的胎，比較鬆軟，呈黃灰色，內含雜質，工匠為求器面的平整，施釉之前，往往加一層化妝土（或化妝粉），以求釉面光滑，所以胎釉燒結不甚緻密，會有剝釉的狀況及細開片出現。主要器型，以壺、罐、水注、碗、盤、碟等日常用器較多以平底或餅底為主，還發現數量不少的捏塑成形之人偶、動物形像的玩具或哨子。釉色有青、黃二種色調，晚期也出現白釉，最具代表性的長沙窯作品為水注，短直頸，喇叭口，扁平雙並系把手，八角稜短流，器腹裝飾模印貼花圓形塊狀褐斑或釉下彩繪花鳥紋（動物紋）或書法文字紋等。

長沙窯瓷品不僅在國內許多省分發現，同時也在韓國、日本、菲律賓、泰國、印尼、馬來西亞、巴基斯坦、伊朗、伊拉克、埃及等古遺址出土，證明正是古代南方自東而西的著名陶瓷之路所經，說明其為唐代最早之貿易瓷，從陶瓷工藝的角度來說，瓷器的釉下彩，尤其是銅紅的燒造成功，對於後世展開的彩瓷新紀元，實有莫大的貢獻。

本館近一年來陸續收集典藏長沙窯瓷器，約近百件，經系統性的研究規劃，以此項主題作一次研究性展覽，配合說明性的圖表、文字，期使國人對此項國內尚不多見的重要瓷窯，能有細心鑑賞研究的機會，亦為我國陶瓷史研究的重要課題。

國立歷史博物館館長

黃光男謹識

一九九六年五月

Preface

Wares from the Tongguan kiln site founded in 1956 as the T'ang ancient kiln site in 1956 and located near Wu Cha P'ing (瓦渣坪), Tongguan (銅官), Changsha (長沙) in Hunan province, named as Tongguan ware or Wu Cha P'ing wares. After scientific archaeological investigation and excavation in 1967, 1974, and 1983, these unique style Changsha wares became well-known and inspired scholars' research interest.

Excavated from kilns, more than 2000 ceramic pieces made from a yellow gray paste and filled with earth and shards were found in Changsha. The potter applied one layer of mixed earth(or mixed powder)before applying an underglaze to make the glaze smooth. In these ways, the Tongguan wares of Changsha show how the crackle glaze was applied. Most items were simple in the form of jar, vase, water dropper, bowl, plate, or small circular dish all with a coil around the foot for every day use. Another aspect of the finds at the Tongguan kilns were figures, simple toys in the form of animals or a whistle. The glaze colours appear as light green, yellow, and white glaze in the late period. The most representative style in Changsha wares was water dropper with short neck, trumpet-shaped mouth, double flattened handles, and octagonal-shaped short spout. The belly of an item was decorated with applied design motifs, circular motifs made up of dots, or underglazed with a flower-bird pattern and calligraphy.

Wares from Changsha figure largely amongst the finds from domestic provinces; indeed, they are almost as numerous around Asia as around the Tongguan kiln site itself. That they were exported in quantity is also evident from their discovery through out Asia such as ancient historical sites in Korea, Japan, the Philippines, Thailand, Indonesia, Malaysia, Pakistan, Iran, and Egypt. This evidence illustrated that the ancient southern ceramic route extended westward along exactly the same tracks of the earliest trade ceramics in the T'ang dynasty. The use of underglaze painting and of copper, together make Tongguan ware an innovative art form for the new century of ceramic.

Rare Changsha wares are in Taiwan today. There are nearly a hundred Changsha wares in the collection of National Museum of History. The Museum has classified, researched, and planned an exhibition. Together with an illustrative, graphic text, we look forward to a new audience treating this important chapter in Chinese cultural history as worthy of further study.

Huang Kuang-nan
Director
The National Museum of History



目 錄

Contents

館長序

2

唐長沙窯瓷器概說

林淑心

6

唐長沙窯瓷器分期研究

林淑心

15

唐長沙窯瓷器器型分析概述

郭承權

28

唐長沙窯瓷面裝飾研究

廖文蕙

36

圖版

53

圖版說明

林淑心

175

年表

唐五代紀年墓長沙窯瓷器出土紀錄

參考文獻及書目

唐長沙窯瓷器概說

林淑心

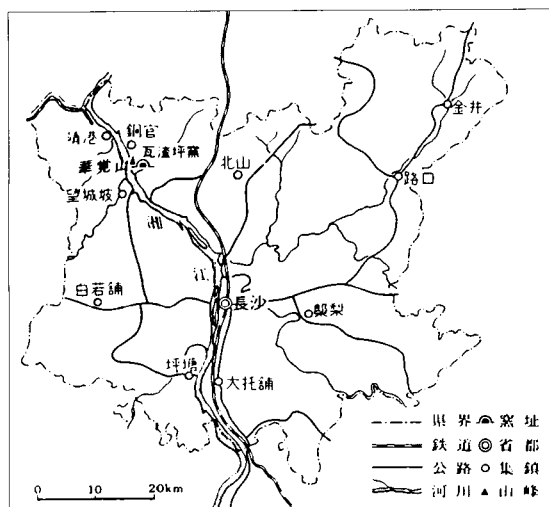
一、前言

一九五六年長沙窯的窯址被發現，證明唐代燒製的釉下三彩瓷器是當時重要的瓷品之一，而且曾大量外銷海外，隨著後來考古工作的展開，長沙窯相關的許多問題，被學術界多次提出探討，其中最重要的一點，就是長沙窯的釉下彩，釉中的紅色證實是銅的呈色，使銅紅釉的歷史向前推進了數百年。另外，長沙窯也是我國開始以外銷為目的而燒製的瓷品，因此在造形或裝飾紋飾的意匠都自然表現獨特的異國風格。

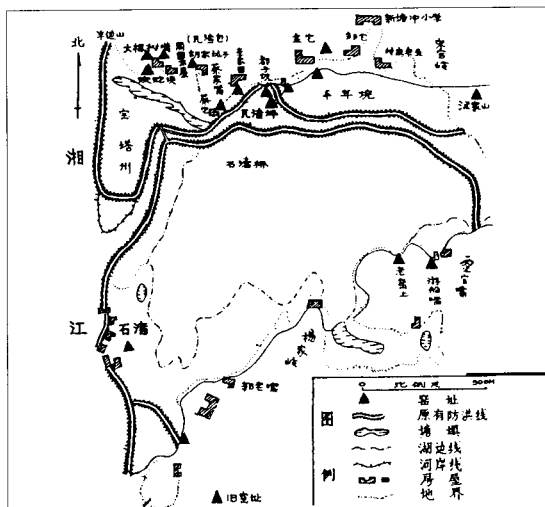
十多年前因為規劃一項陶瓷特展，在洽借各種陶瓷作品時，第一次有機會用雙手直接接觸到長沙窯的作品，因為作品彩釉的鮮明，筆觸的灑脫都讓我深深地感受到其中深厚的人文精神及意義，此後開始特別注意到其相關資料的蒐集，後來又在日本出光美術館，看到其他長沙窯各種的器型及不同的紋飾，尤其三上次男先生出示他當年在埃及福斯塔特考古遺址，所找到的長沙窯瓷片，使我不自覺地深深為其長途轉運的航程，自揚州輾轉運抵埃及的漫長之旅而震撼！

有人稱長沙窯為民間的唐三彩，事實上應稱為瓷器的唐三彩，當過去對此一瓷品尚未有任何概念時，確曾有人將其混淆。長沙窯的窯址發現於湖南長沙「今望城縣」的銅官鎮石渚、瓦渣坪一帶地區，故亦稱銅官窯或瓦渣坪窯，從這個瓦渣坪的名稱，就可推想從前曾經有許多的瓷片在此發現。長沙窯的出土，在國外的出土地點，正好與陶瓷之路的各重要考古遺址的地點相互吻合，器物主要是從揚州運出，因為在明州至今並未發現出土記錄，可推知其主要市場是由在揚州活動的阿拉伯商人轉運波斯及中東地區販售。

長沙窯的窯址，位於湖南省長沙銅官鎮的瓦渣坪一帶，大小窯場，沿石渚湖形成窯址群，範圍相當廣大，西臨湘江，自北而南，包括了銅官、瓦渣坪、蘭岸咀、長壠坡、石渚等地，窯址遺跡處處可見，堆積的陶瓷層，有的厚達三、七米，薄的也有〇·四米，可見當年生產量之大。從



長沙市瓦渣坪窯窯址地圖



石渚長沙窯址分布圖



長沙銅官窯龍窯頂所立石碑



長沙窯瓦渣坪窯龍窯遺址



瓦渣坪窯址瓷片堆積



湘江河岸瓦渣坪窯瓷殘片堆積

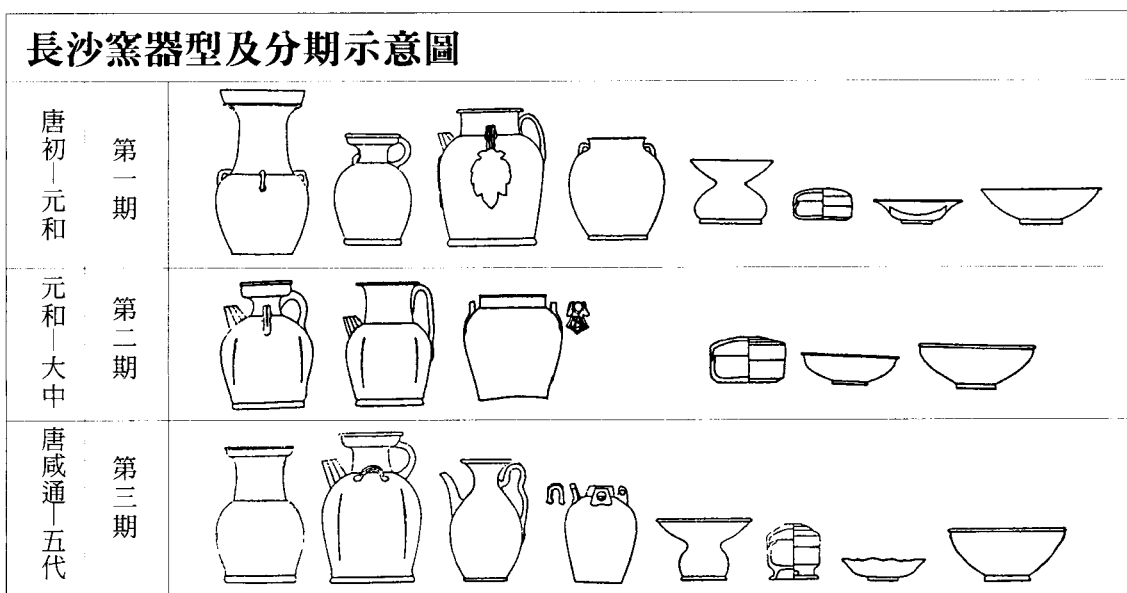
窯址的殘跡觀察，有各種窯具及製陶瓷的工具如印模、墊餅、墊珠等，還發現到匣鉢等各式裝燒窯具，在殘留於窯址的龍窯看來長達42米，坡度斜陡，規模極大，長沙窯確實是設備齊全的陶瓷生產作坊。在瓦渣坪的窯址，沿湘江的河岸，幾乎只要用工具隨意一挖，都是殘片，這裡顯然是垃圾堆，而堆積範圍如此廣大，堆積厚度這麼深，當年的運輸盛況，由此可以想像。

近年來大陸各地發掘的唐代古墓，也發現了長沙窯瓷器，主要出土地點除原有的窯址附近地區的湖南長沙之外，在陝西、河南、河北、湖北、安徽、江蘇、廣東、廣西等省分都有發現，在國外地區的出土則包括東北亞的日本、韓國、琉球，東南亞的菲律賓、泰國、印尼、馬來西亞以及中亞的巴基斯坦、印度、斯里蘭卡、伊朗、阿拉伯、伊拉克及非洲的埃及等地的古代遺址，這些出土地點，也正好與古代我國著名的陶瓷之路所經過的地區相互吻合，證明長沙窯是一支以貿易取向的窯系。

從陶瓷外觀的主要特徵來看長沙窯，釉色沒有越窯青瓷的優點，胎土又稍嫌粗鬆，灰黃，也不能像邢窯那樣胎白且釉色純淨，為何在唐代眾多窯品中能脫穎而出，成為貿易瓷的大宗瓷品，推論其最重要的因素，是長沙窯的工匠能發揮經濟效益的觀念，充分迎合中、西亞地區的人們的喜好，運用極具巧思而充滿創新意匠的裝飾風格，開拓了長沙窯貿易市場的天地，本文中特以目前長沙窯瓷器存世及出土之已知資料，參酌近年來唐代紀年墓的文物出土紀錄作一次整理，特別將館藏一百二十餘件長沙窯瓷器作品加以分類研究，期能以裝飾藝術器形及工藝技法等不同的角度，作相關的探討，期使長沙窯瓷器的研究得以更加豐富。

二、主要器型及分類

長沙窯的主要器型，是以實用的目的而設計，並非明器，所以主要造形不出日常實用器式的範圍，如盤、碟、碗、壺、缺、罐、瓶、水注、托子等，目前出土的器種中，尤以盤、碟、罐、水注數量為最多。另外，還有一種體積極小，用手捏塑而成的玩偶、動物造形、哨子、墳及玩具之類的小品作品也不少。



（採自考古學報1980年1期）

長沙窯的圓形器在口沿的變化最具特色，有花瓣口，有葵花口，海棠口，分為四瓣口，及五瓣口，完全視器面大小及實際空間的需要設計安排，水注壺罐之類的造形在口、腹、系、流的部位，隨器形而變化，既實用又美觀，例如：水注子上有角稜的流，配合雙系合併的把手為極大的特色，水注的流早期都比較短，且角稜分為六角、八角，甚至十角、十二角稜的情況均有，可見唐代工匠的隨意與率性。時代愈晚的作品，口流愈長，而原有的角稜流，則演變成圓管流。水注的壺口有直口、喇叭口、洗口之分別，器腹更分成圓腹、長腹、筒形、扁腹、橢圓形腹、瓜稜形腹等不同款式，每種款式的弧度變化隨著口與底部的比例、長短豐瘦而作調整，陶瓷工匠的設計能力與審美觀念之卓越實可稱許，在表現技法的自在與熟練，實讓人們對唐代文化深厚的潛力，藉此文物深深的可以細加體會。

長沙窯捏塑成形的動物或人偶造形玩具、哨子等，真是形象生動可愛，有動物的牛、羊、豬、狗、象、馬、蛙、龜等，大小正好可握於手掌之中，體形設計圓渾可愛，適合於手中把玩，加以動物鳥禽的神情表現溫馴，充滿令人憐愛的表情，使生活中的常見小品，自然流露著藝術的張力，卻又親切樸拙，十分生活化。

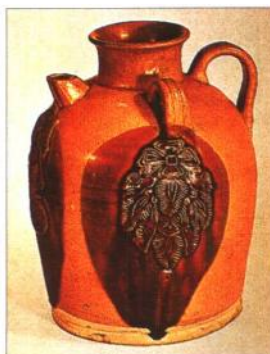
長沙窯的器式，主要分類，根據周世榮先生在「中國古代窯址調查發掘報告」文中，將其分為五大類，分別大略記述如下：

〈壺瓶類〉

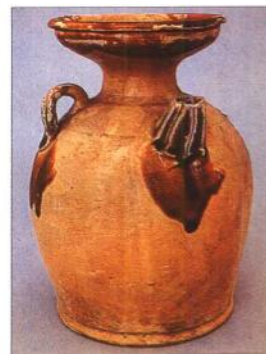
此項分成七種形式，是以器型的口、腹等特徵加以區分。

(一)盤口壺：基本特徵為口作盤形，細頸，腹分成鼓圓、蛋圓、長圓等種類，肩附繫紐，沒有壺嘴的附貼一乳突狀裝飾，有嘴的基本上以八角形為主，器底有平底、餅形底。施青、黃釉或醬釉，有圓形褐斑裝飾，作油壺用。

(二)大侈口壺：大侈口作喇叭狀，器形較大，有的口大於底、平底。瓜棱式腹形，加飾印花、貼花、褐斑，也有釉下彩繪、書法題銘。八角形短流為主，器柄有雙並式，弓形或龍形。作酒壺用。



褐斑貼花水注



青釉褐斑盤口瓶

(三)美人肩式壺：器形大小均有，項微束，肩圓溜，器腹如臍，器底作餅形底，嘴分八角短嘴及圓管形嘴，彩釉二彩或三彩裝飾。

(四)小喇叭口壺：口呈筒狀微侈，深腹或瓶狀腹，曲柄，圓管形長嘴。

(五)短頸壺：壺頸較短、口為唇口，腹呈蛋圓或扁圓，八角形短流，模印貼花或釉下彩繪為飾，平底。

(六)其他壺式：有葫蘆式壺、背壺及提梁式等多種。

〈罐、洗類〉

包括罐、罈、洗、盂等器式。

(一)罈罐：口外侈、唇口、雙繫在肩，另有四繫檐口罈，腹長圓，平底，圓塊褐斑，點彩及釉下草花彩繪等裝飾，作藥罐用。

(二)洗：形與鉢相似，器腹較扁圓，有大口唇沿外侈，也有鼻口、圓唇深腹或折唇內鼻，早期作杯形，繫有穿孔或附耳，白釉綠彩或草葉，連珠紋裝飾。

(三)盂：器腹扁小、圓口較洗小，假圈足，飾褐、綠釉草葉紋或短平行線紋，亦有貼飾鳥形尾的特殊樣式。

〈碗、碟、鉢、杯、盞類〉



印花花口碟



青釉褐彩鉢



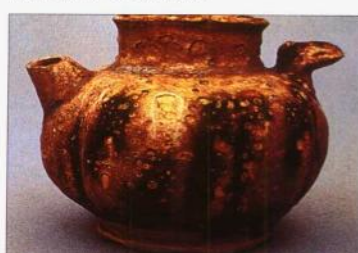
褐彩碟子文字紋碟



褐彩花紋碟



釉下彩茶碗及托



鳥尾把水盂

(一)碗：主要特徵在器口及器心的裝飾而分類，可分為圓口碗，有碗口露胎與不露胎及彩繪，因不同裝飾而分形式。口緣有花口式樣，花口可分為五出的葵花口、蓮花口等式樣，有褐綠彩，藍彩乳白釉，及褐彩線繪加青、黃釉等裝飾。

(二)碟：分碟心露胎作方塊狀，器沿點彩等圓口碟及花口碟等，露胎繪褐彩花朵、滿釉及釉下書法銘裝飾等方式。

(三)鉢：平口或沿卷，腹壁內收，假圈足或平底，施褐、綠點彩或釉下彩繪，鉢心有篋刻蓮花紋，溝紋銳利為研磨器皿，稱為「搗鉢」。

(四)杯：有圓口杯、帶托盤，小圓餅底杯，高圈足，大口外卷，腹飾乳釘紋杯及荷葉形、海棠形、高圈足杯。

〈玩具類〉

屬於小品作品，出土數量極多，係直接用手捏塑成形，形姿各異，很少兩件完全相同，包括人物、禽鳥、走獸、魚、蛙、龜、蟹等不同形式，種類極多。



玩具類：動物像



玩具類：動物像



玩具類：人物像



玩具類：水生動物像



玩具類：水生動物像



玩具類：人物像

(一)人物像：可分成騎馬、騎狗式，持物抱狗、持鳥式，合掌、盤坐式，人物有成人、兒童、侏儒及娃娃等，上加醬釉或青黃釉，大都只施釉在局部。

(二)動物像：包括翎毛走獸等動物造型，有雞、鴨、雁、鳥、鴛鴦、鸚鵡等鳥禽類及獅、象、虎、豹、熊、豬、羊、狗、兔等走獸，上加醬釉或青黃彩，大都施滿釉，底平。背上有紐，腹有孔。

(三)水生動物像：有魚、蛙、龜、鯢等不同的造型，有醬釉或黃釉褐斑，大都有圓紐於背上，腹部開孔，有的是作玩具，有的為可吹的哨子或埙。

〈雜器類〉

此項器式包括數種不同器類，包括紙鎮、盒子、油燈、枕頭、爐、鼎、碾、鏟斗、器蓋等各類器形涵蓋於此，器種較雜，其他還有印模、墊具、匣鉢、碾輪等均在長沙窯址發現。

長沙窯釉和彩的化學成份表

	釉彩	青黃	棕黑	綠	褐	紅
氧 化 物 含 量 %	SiO ₂	61.67	58.99	54.85	53.19	
	Al ₂ O ₃	14.28	9.67	8.73	12.65	9.98
	TiO ₂	0.86	0.79	0.87	0.98	1.00
	P ₂ O ₅	1.16	2.14	1.98	2.02	2.19
	CaO	15.29	20.65	19.44	14.98	20.06
	MgO	1.79	2.89	2.82	2.87	3.70
	K ₂ O	2.04	2.19	1.93	1.95	1.88
	Na ₂ O	0.19	0.33	0.20	0.11	0.17
	總 Fe ₂ O ₃	1.48	1.00	1.56	8.00	1.66
	FeO	0.40	0.22	0.46	1.65	
	MnO	0.47	0.59	0.52	0.62	0.67
	CaO			3.78		1.51
	SnO ₂			0.70		0.17

(採自上海硅酸鹽研究所)