



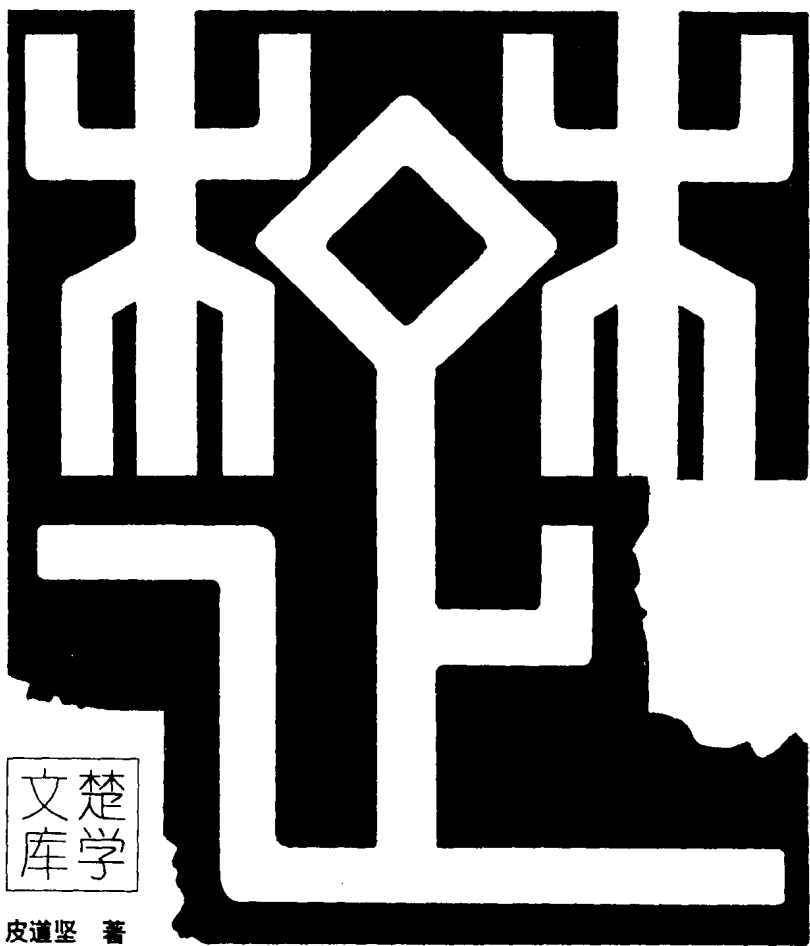
楚学文库

湖北教育出版社



皮道坚 著

# 楚艺术史



楚学  
文库

皮道坚 著

# 楚 艺 术 史

(鄂)新登字 02 号

图书在版编目(CIP)数据

楚艺术史/皮道坚著. —武汉:湖北教育出版社,  
1995

(楚学文库/张正明主编)

ISBN 7-5351-1087-8

I. 楚…

II. 皮…

III. 艺术史-中国-楚国(? ~前 223)

IV. J120.931

中国版本图书馆 CIP 数据核字(95)第 11882 号

湖北教育出版社出版、发行

(430022·武汉市解放大道新育村 33 号)

新华书店经销

文字 603 厂印刷

(441021·湖北襄樊盛丰路 45 号)

\*

850×1168 毫米 32 开本 10 印张 13 插页 228 000 字

1995 年 7 月第 1 版 1995 年 7 月第 1 次印刷

印数:1—4 000

ISBN 7—5351—1087—8/K·30

定 价:24.00 元

如有印刷、装订质量问题,请直接与承印厂调换

# 编者献辞

楚学是一个正在开拓中的学术园地，从初辟草莱到蔚成气象，还不满半个世纪。

楚学的任务是对楚国的历史和文化做多层面的、全方位的研究，需要众多志士仁人为它献出智慧和辛劳。

楚学的对象自成一个博大精深的体系，从神话、传说到信史，从石器时代、铜器时代到铁器时代，从天文、历法到地理，从物质形态的、精神形态的到制度和风俗，从民族、语言到文字，到玉帛到干戈，从科学到巫术，从老、庄的“玄览”到屈、宋的“流观”，从事象到模式，等等，凡上古文化涉及的一切，无所不包。只靠一个学科或者几个学科的力量，断难窥其堂奥而得其精髓。

中国的古代文化是多元复合的，它的主体华夏文化是二元耦合的。所谓二元，就方位来说是北方与南方，就流域来说是黄河与长江，就代表性的始祖来说是黄帝与炎帝，就象征性的灵物来说是龙与凤，就学术的主流来说是儒家与

道家，就风格的基调来说是雄浑、谨严与清奇、灵巧。早在先秦，就形成了这样的格局。春秋战国时代的华夏文化，北方以晋（韩、赵、魏）为表率，南方则由楚独领风骚。近数十年来，学术界论及中国古代文化，大抵重北轻南，重河轻江，重黄轻炎，重龙轻凤，重儒轻道，总之，不免失之偏颇。要全面地认识中国古代文化，不可不研究楚学。

世界的古代文化更是多元复合的，它的主体即旧大陆的古代文化也是二元耦合的。这个二元，简单地说来，就是西方与东方。从公元前6世纪中到公元前3世纪中，西方的希腊与东方的楚竞辉齐光，宛如太极的两仪。然而，近百余年来，学术界论及世界古代文化，往往重西轻东，也不免有偏颇之失。要全面地认识世界古代文化，也不可不研究楚学。

我们奉献给读者的这套《楚学文库》，结集了晚近的楚学专著，总计有书18部。出齐之后，则非仅一斑，而是使读者获睹楚国历史文化的全豹。

对于学术问题，见仁见智是正常的现象。我们的编纂宗旨是择善而取，不拘流派，不分门户，不求千口一腔。各部专著分开来看，都自成一家言。整套文库合起来看，则可谓：“纷总总其离合兮，斑陆离其上下。”

### 《楚学文库》编委会

## 楚学文库

- |              |         |
|--------------|---------|
| 楚史           | 张正明     |
| 中原楚文化研究      | 马世之     |
| 楚文化的南渐       | 高至喜     |
| 楚文化的东渐       | 刘和惠     |
| 楚国哲学史        | 涂又光     |
| 楚国经济史        | 刘玉堂     |
| 楚文学史         | 蔡靖泉     |
| 楚辞文化背景研究     | 赵辉      |
| 楚艺术史         | 皮道坚     |
| 荆楚歌乐舞        | 杨匡民 李幼平 |
| 楚国的城市与建筑     | 高价华 刘玉堂 |
| 楚人的纺织与服饰     | 彭浩      |
| 楚系青铜器研究      | 刘彬徽     |
| 楚国的货币        | 赵德馨     |
| 楚国风俗志        | 宋公文 张君  |
| 楚国的矿冶髹漆和玻璃制造 | 后德俊     |
| 楚系墓葬研究       | 郭德维     |
| 楚系简帛文字编      | 滕壬生     |

**主编：**张正明

**编辑出版委员会委员：**

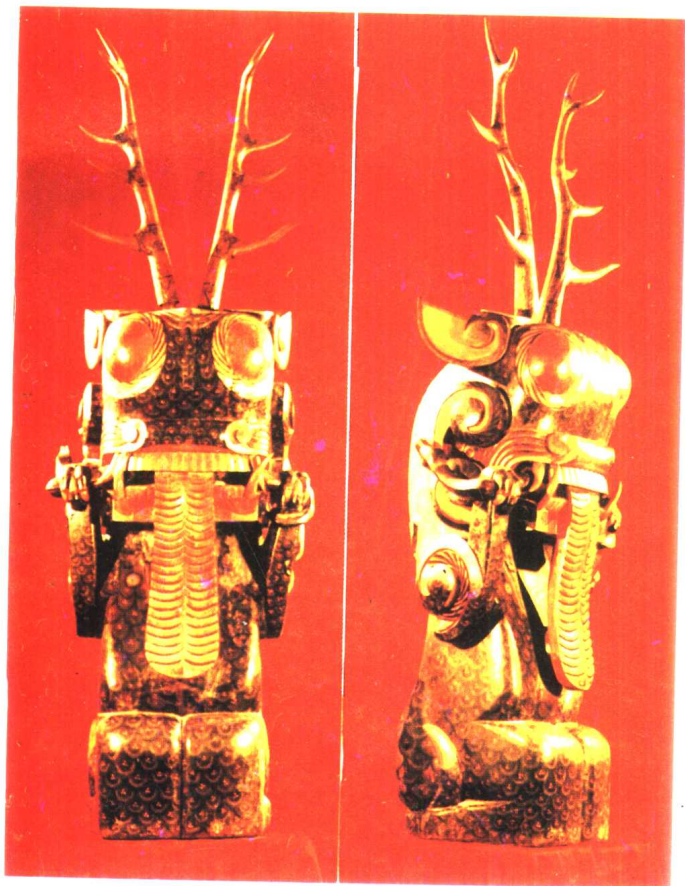
陈金安	武修敬	娄齐贵
冯芳华	黄 榕	张家胜
张国平		



江陵出土木雕座屏(见 8 页)



曾侯乙墓出土五弦琴(见 11 页)



信阳出土  
“镇墓兽”  
(复原件,  
见 16 页)

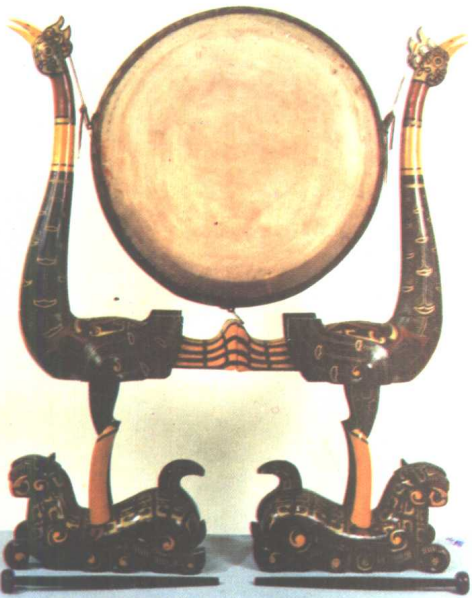




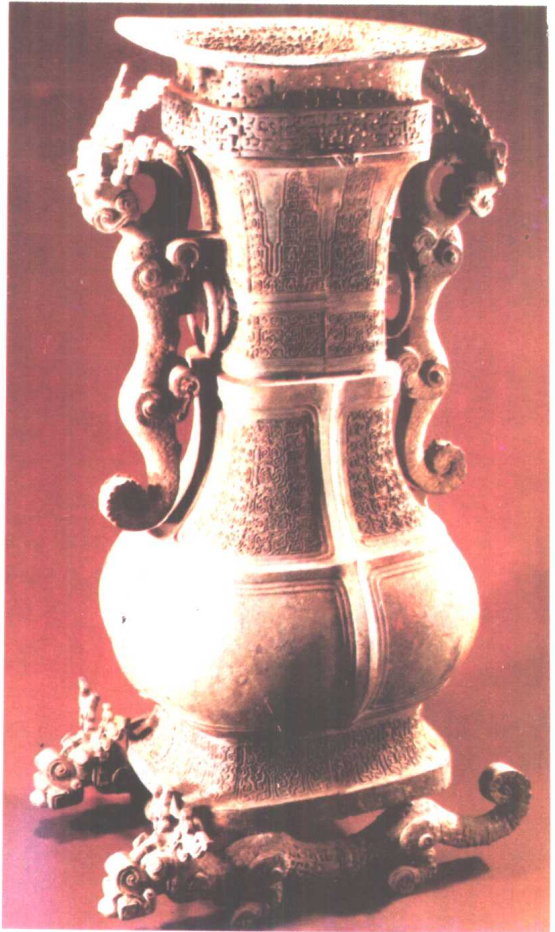
王子午升鼎  
(见 45 页)



曾侯乙墓  
出土战国  
球形敦  
(见 46 页)



江陵出土虎座凤架鼓  
(复原件, 见 118 页)



浙川下寺出土方壶(见 48 页)



马山1号墓出土的丝绸(见119页)



双虎形器座(复原件,见132页)





曾侯乙墓出土漆盖豆(见 135 页)



江陵望山  
出土箭箛  
(见 141 页)



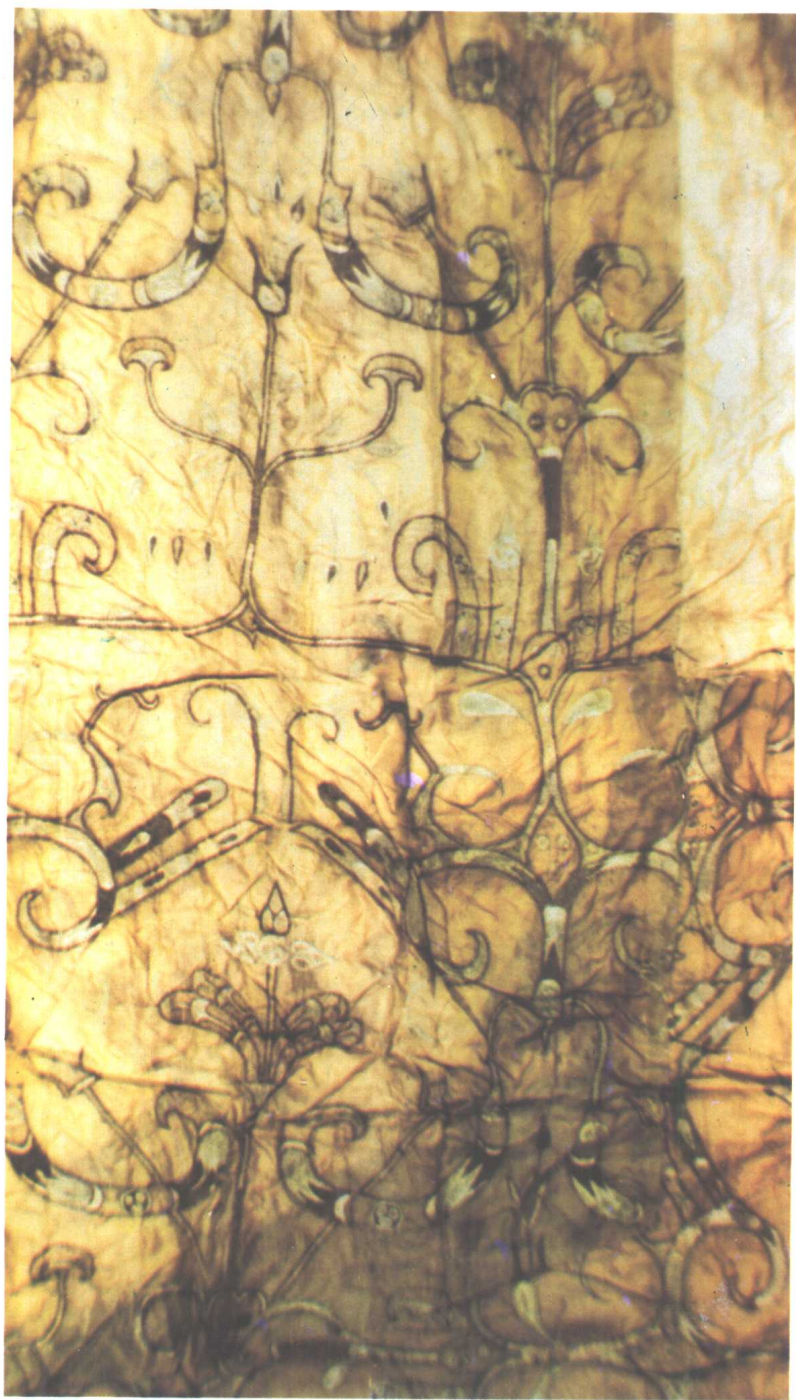
鸞 斝 豆  
(复原件，  
见 168 页)





马山1号墓出土蟠龙飞凤纹绣(见199页)





马山1号墓出土飞凤纹绣(见202页)



镂空蟠螭纹尊盘  
(见 235 页)



铸客大鼎  
(见 236 页)





羽纹簋  
(见 237 页)



山字镜  
(见 251 页)