

A portrait of a man with a shaved head and a small mustache, wearing a dark traditional Chinese garment with a white sash. The background is dark and textured.

弘一大師全集

五・佛學卷(五)

弘一大師全集

趙樸初署



第五冊

佛學卷(五)

《弘一大師全集》編輯委員會 編

福建人民出版社出版 一九九二年·福州

發起人(敬稱略)：

瑞今宏船廣洽常凱妙燈廣淨
廣義廣範廣餘廣安傅貫晴輝
覺定優曇元果隆根自立唯慈
妙因妙抉心理圓拙妙蓮妙湛
毅然傳常高文顯陳珍珍林子青
蔡吉堂劉雪陽豐一吟金兆年虞愚

編輯委員會總顧問：趙樸初

編輯委員會主任：林子青

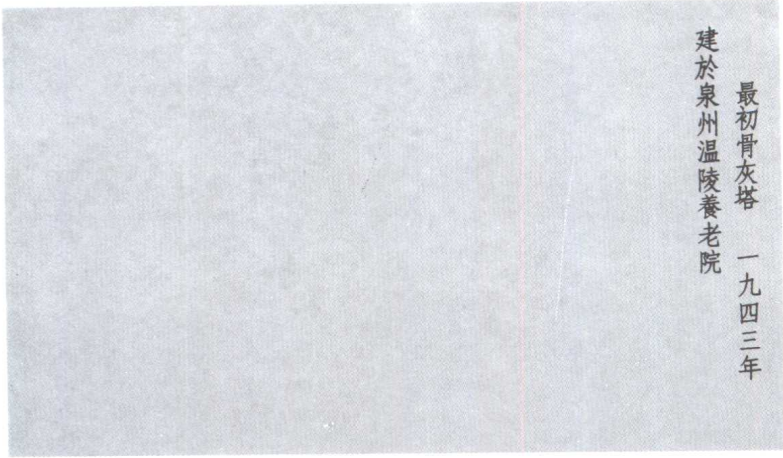
副主任：圓拙 陳珍珍 沈繼生

編輯委員：圓拙 妙因 妙蓮 林子青

陳珍珍 高文顯 沈繼生 法雲 王連茂 陳泗東
陳清泉 陳祥耀 莊炳章 陳存廣 黃柏齡 楊加清
李瑞良 楊貢南 夏宗禹 許在全 余險峯 張虹劍
施榮茂 莊為玠 葉四遊 陳瑞熙 傅佩韓 陳懷擘



一九三四年攝於泉州開元寺



最初骨灰塔 一九四三年
建於泉州溫陵養老院



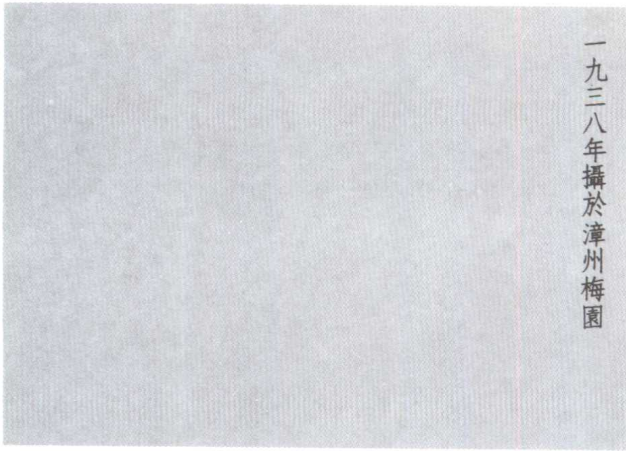
一九一八年剃度處——
杭州虎跑定慧寺



一九三九年攝於永春普濟寺



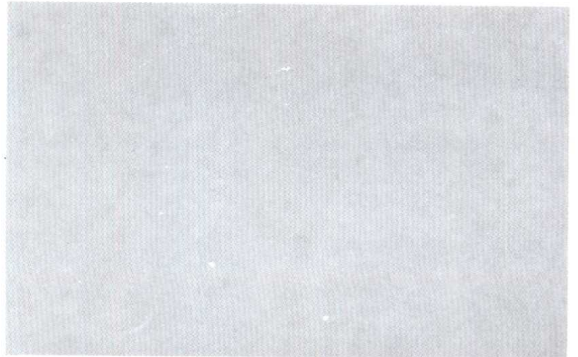
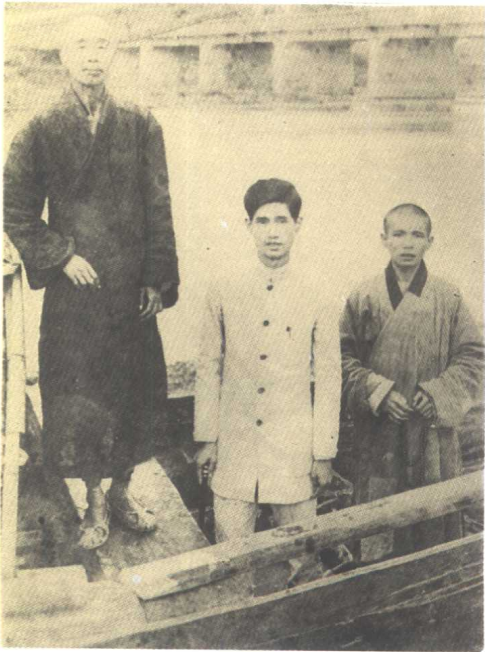
一九三七年攝於廈門南普陀寺



一九三八年攝於漳州梅園



一九三八年九月十三日離漳赴泉，由性常法師、王文象居士陪同在九龍江木船上。





與留日陸露沙醫生 一九一九年攝於杭州

與俗姪李聖章 一九二七年攝於杭州



萬石巖講經會留影 一九三七年攝於廈門

檀林福林寺念佛會攝影



一九四一年攝於晉江福林寺

第五冊目錄

佛學卷

第二部類 句讀校注(續)

四分律含註戒本疏行宗記

佛
學
卷
(五)

四分律含註戒本疏行宗記目錄

卷第一 戒本上一之疏一

疏序 教興所由 通叙教本之一 攝教分齊 通叙教本之二

解開名義 通叙教本之三 釋今題目 通叙教本之四

卷第二 戒本上一之疏二

釋皈敬偈 廣略二 總辨廣略二教 釋戒經

序 廣教發

卷第三 戒本上一之疏三

釋戒經序 廣教發 正果五篇 廣教正宗先

卷第四 戒本上一之疏四

四分律含註戒本疏行宗記目錄 一

七聚重輕 廣教正宗先 方便罪相 廣教正宗先

持犯方軌 廣教正宗先

卷第五 戒本上一之疏五

釋四波羅夷法 初大經戒

卷第六 戒本上一之疏六

釋四波羅夷法 初大盜戒

卷第七 戒本上一之疏七

釋四波羅夷法 初大妄語戒

卷第八 戒本上一之疏八

釋十三僧殘法 八種分別 第一漏失戒至第一

卷第九 戒本上一之疏九

釋十三僧殘法 第八無根重罪諷戒至

卷第十 戒本上一之疏十

釋十三僧殘法 第九惡性拒僧違諷戒

釋二不定法 五門分別 屏處不定戒 釋三十捨

墮法 第一畜長衣戒

卷第十一 戒本上一之疏十一

釋三十捨墮法 第七使尼浣染擗羊毛戒

卷第十二 戒本上一之疏十二

釋三十捨墮法 第八畜錢賣戒至第

卷第十三 戒本中之一之疏十四

釋九十單提法 戒至第二十覆屋過限戒

卷第十四 戒本中之一之疏十四

釋九十單提法 第二十一僧不差鞭教尼戒

卷第十五 戒本中之一之疏十四

釋九十單提法 第四十八觀軍陣戒至

卷第十六 戒本中之一之疏十四

釋四提捨尼法 七意略序 第一在俗從非親

釋百眾學法 五門分別 第一齊整著淫

釋七滅諍法 初明四淨 後到七棄 釋七佛略戒

四分律含註戒本疏行宗記卷第一 戒本上一 疏一 之一 記 上一 之一

宋餘杭郡沙門元照述 元照字德潤 吳興武康人 唐武宗時 撰四分律疏 十卷 行世 元照

心隨物轉故積動以成昏業自惑生故習惡而亡善所以化分兩學將因靜以旋明制列二持必先止而後作故知止業實乃行宗若夫翻騰昔之沈迷鑿方今之狂逸清澄根欲蕩滌心塵平苦海之波濤摧界繫之籠檻者唯斯戒本頗適機緣然而聖意包容微言簡要爰自逍遙初譯代漸支離洎乎太一重恢理歸淳正仰規彝範俯察顛蒙摘廣律以注本經演義章而申厥旨文凡兩出義復重修逮此衰遲罕聞傳授雖前修出於章記而草創未詳或時輩繼以講求而相承莫委於是載思載覽隨說隨鈔彌歷歲華遽盈卷帙考名責實搜古評今俾利鈍以兼資冀說行而兩遂尤慚寡薄莫盡玄微或所未安以俟來裔時元祐三年夏安居竟在東安碧沼蘭若絕筆因題序云

疏四分律含註戒本疏序

題中上七字即所解本文加一疏字即攬本題為疏別目下著序字後用疏目成今序題言含注者謂引律廣解參注文中故也問羯磨亦注而不標

四分律含註戒本疏序

二 撰述

二 序云 初道叙 而案 初標 疏 序

者答大凡首題為存簡濫今對古本皆無注釋即下序云豈非單寫本文通略正解是也羯磨一本諸家多注但以刪補隨機四字簡別問所以不云刪補者答此本全依律文一無改作即下云敢依律部具集正經等至後方有刪定戒本被世誦習仍標刪定復簡今文疏以疏決為義序乃端首之名餘四分戒本等字下文委解不復兩繁矣

國終南太一山沙門釋道宣撰

撰號中漢書云太一山古文以為終南是則二名並山之總號或疑太一是其別峯縱是通名齊列

四分律含註戒本疏行宗記卷一 疏序 二

何損不可輒削此即律師所居處也沙門等號如常所聞戒本與疏並經兩出初貞觀八年注戒本一卷疏三卷至永徽二年重修戒本二卷 今分三卷疏為四卷今所傳者並後修本

國四分戒本者斯乃統萬行之關鍵寔三乘之階轍者也

序文大略歎教敘宗傳弘著撰意令觀序識其來緣歎教體中初句標所釋本文斯乃下二句正歎言萬行等者謂此戒文通收善惡事法對惡事惡法以明止行對善事善法而成作行止行斷惡作

行修善行雖多途無出斯二。又解約境而言戒則無量。且列二百五十為持犯綱領。則知戒又攝一切相。又復通及化教諸行。若非此戒行。檀不淨。進忍徒苦。禪智不生。萬行不出六度。六度必戒為本。此文詮戒。故知總攝。下云世出世行並依承之。鈔云發趣萬行。戒為宗主。並同此意。關即是門。鍵謂鎖鑰。城邑宅舍。用此為要。可喻止作統收萬行。言三乘者。一切聖人。無不由戒以為初門。故喻階。階謂階梯。輟謂車跡。問此宗小教。那通佛乘。答若據菩薩別有頓戒。今以二意通之。一者出家菩薩。

四分律含註戒本疏行宗記卷一疏序

三

必須次第。先小後大。二者勝鬘智論。謂毗尼藏。即大乘學。由斯二途。故指今戒為佛階梯。於義無失。又解梵網大戒。不兼於小。有部小乘。不通於大。唯此四分。兼前後。故言三乘也。上句約行。下句舉人。歎教功。益略指歸趣耳。

爾昔夢誕告徵機。分利鈍之本。喻金顯道教無離合之宗。然則二部五部。隨務或張。五百十八任緣時舉。同孚聲教。並會真空。導達化源。通明理性。故能乘津。五眾覆翬羣萌。開務攝持。允符玄旨。

次科總明中。大為二段。初至之宗。明教本無分。然

則下次示諸宗派別。初段夢誕者。下引大集有一長者夢誕一段。後分為五。佛告長者。我滅度後。有諸弟子。分五部等。告示徵驗也。喻金者。律因拘賧彌比丘。闢諍來。至舍衛諸優婆塞。問佛。當云何布施。佛言。應分作二分。此亦是僧。彼亦是僧。如彼金杖。分為二分。俱是金。又因緣經云。頻婆毗羅王。夢一金杖。斬十八段。怖而問佛。佛言。我滅度後。一百餘年。有阿輸迦王。威加贍部。時苾芻眾散。分十八。趣解脫門。其致一也。上喻本同。後別。下喻雖異。還同。以金體同。裂析則異。故此二句。機教互顯。

四分律含註戒本疏行宗記卷一疏序

四

次派別中文。又三段。初列所分諸部。一同孚下歎能弘之人。三故能下。顯被物之益。初段四位分部。廣如下疏。隨務者。約所詮之事。聞見不同。任緣者。據派別之由。時緣不二。然此二途。皆通四位。文中各對義必相收。宗部既殊。可明事異。言任緣者。二部因簡眾純雜。五部由師無處判。其十八部異執。論中育王集會論法成乘。五百部者。有言無相教。雖不敘起。必從緣歎人中。孚信也。教由聲說。故云聲教。真空者。即滅諦涅槃。非偽故。真離相。故空。以諸部師多是無學。此二句明信。教證空歎其果德。

導猶深也。化源者即如來設化之本。明理性者空有雖殊無非化物見理悟道。理性祇是真空。但上取自證下明化物。餘如後辨。此二句明透化顯理歎其明。辨顯益中。上二句明攝生益。下二句明住持益。乘能運載津是水濟。載出家眾度生死津。故曰乘津。蒸亦訓覆。今取載義。禮云如天地無不覆。蒸是也。萌謂草木始芽。今取蒙昧或復眾多以喻萬類也。上句局出家。下句通道俗。或可羣萌語通義。該六道以眾聖弘揚無往不利。豈唯七眾獨受其賜。開務即各布行教。攝持謂匡正佛法。允符玄

四分律舍註戒本疏行宗記卷一 疏序 五

旨。一義之。初約開教雖殊皆契佛意所被之眾。無不悟道。又解出世弘持並合懸記。允順符合也。圖至如四分摩興祖習縣遠。正法初百。便列其宗。斯人博考三機。殷鑒兩典。包括權實。統收名理。集結茲藏。通被時實。故使韋編成規。欽承無絕。自諸部遠流。咸開衢術。獨斯一宗。未懷支派。良由師稟有蹤。知時不墜故也。

別歎中。初至其宗。敘其時遠。肇始祖承。縣長也。正法千年。一百年時分出。故云初百。佛滅千年。法流此土。至于唐朝。幾六百載。大約而論。則一千五百

許年矣。斯人下釋久傳之意有二。初約人法以明。二自下約分部以顯。初中三機者。上機即四依頭陀等。中機謂百一供身二房二請等。下機如諸長淨地鉢器皮革諸重物等。自有通三機者。如三衣鉢具。篇聚等制。良以教本對機而設。約機考教得其源矣。殷謂殷重。暨即訓視。兩典謂大小二乘。此二句美其深達也。權實者。一往且約大小而分。此明四分通大之意。心為業主。識對諸塵。沓婆迴心。施生成佛。迥異有宗。深通實道。但教局小乘。未容直顯故也。各謂能詮名句。理謂所詮義趣。統收之

四分律舍註戒本疏行宗記卷一 疏序 六

言該乎一化。時賓謂當時學眾。此四句明所集教體。羣熟皮也。古者用編簡牘。如孔子讀易。羣編三絕。今借彼意以明古今披覽無厭。此二句釋成久傳之意。次分部中。下引三藏所傳。薩婆多出四迦葉遺中。分二。彌沙塞分一。僧祇中分六。故云咸開等衢術。皆路之別名。獨斯下。彼云唯曇無德部始終不分。此且約一途以歎。餘如後辨。良由下正歎由集律者。達教適機。故不分耳。上句明傳受得旨。故曰有蹤。下一句明立法悠永。故云無墜。此亦顯上縣遠義也。

二初明弘傳多寡見心下示宗黨諍競考覈
初覺明本者文雖不指義見次科蘊結即目結集

國蘊結西土半有餘年。諱傳東夏將四百載。諸有傳授同異非無。

敘古本中已上通明一宗。此下正敘戒本。列示中初覺明本者。文雖不指義見次科。蘊結即目結集。教流此土。二百餘歲。至於姚秦覺明始傳。故曰千餘。梵云佛陀耶舍。此云覺明。自秦至唐未滿四百。故云將也。諸有下。正指此本而意生下文。故語通上下。

國元魏季曆慧光律師隨義約文重出一本。首題歸敬者是也。此與姚秦覺明所出頗得相符。

四分律含註戒本疏行宗記卷一疏序

七

光師本中。元魏即東魏元氏。簡曹魏西魏季曆即末年也。光師撰廣律疏。羯磨戒本。咸加刪定。題歸敬者。即稽首一偈。此下舉前比校。大同小異。故曰相符。有本作扶近也。

國高齊末祀法願律師誦律計文。又出一本。略於歸敬首題戒德者是也。

願師本中。高齊即北齊高氏。簡南齊故。祀亦年也。四律皆製義疏。至於戒本。復加纂集。題戒德者。直云戒如海無涯等。一師德業並見僧傳。又唐懷素律師亦出戒本。現存大藏。

二德同異

國斯則三本行世。弘魏者多。見心紛擾。子今未競。考覈諸集。蓋不足陳。經遠大觀。義無離抗。

結顯中。初明弘傳多寡。見心下。示宗黨諍競考覈。下明離抗是非。不足陳者。言其所諍非要當也。無離抗者。言其大槩無勝劣也。故刪定戒序云。如光所詮。我今說戒願之所出。云說木又及披律解木。又戒也。願出初戒。則云不遺光所傳。詞使言不捨檢律。誠釋違願。附光取意。統文莫非還淨。如斯舉例。其相可知。舉彼照此文意可見。蓋略也。學久謂之經還。捨其小碎。求其梗槩。謂之大觀。離抗猶對敵也。

四分律含註戒本疏行宗記卷一疏序

八

國余以暇日。徧覽羣篇。互擊波瀾。僅分其異。至於行事。盛結遲疑。豈非單寫本文。通略正解。致令後鏡。罔冒愈深。

今本明注中。初科初示諸本之失。豈非下文明失之所以。暇日。謂正業之餘。羣篇。即前列諸本。波瀾。喻彼此相攻。大波謂之瀾。僅猶略也。至於下。正陳失相。夫戒本。列相為指。行途使犯相。精明持心。易就。豈得競細目之大小。全迷得魚。諍標指之短長。都忘視月。且學律而不明行事。猶窮易而未識陰。

陽竭慮封文舉身何益寄言後學宜自深思此乃
三行之宏綱一宗之大要苟明此意方體教源則
展卷臨文渙然無滯矣事有二禮止作兩殊止則
離非作唯營善行斯二者即成二持此中所云即
止持事也明所以中上一句顯古無注釋明自失
也下二句明因上自失而致迷他也通猶俱也或
指諸本或約一本始終為言問古師為有注否答
彼文已亡未可定指若據首題標簡又云單寫本
文必應無注銳利也後學之利智者罔冒謂迷暗
也愈甚也有本作逾

四分律舍註戒本疏行宗記卷一 疏序 九

園所以敢依律部具集正經仍隨本律即為注述卷
成流廣隨務可歸至於義理未遑修耳

正明中上一句明錄本經次二句明舍注卷下結
上成經至下發起撰疏敢者專輒之語具集者示
無改作隨本律者明非私意隨務者顯行事無疑
此翻對古師三意尋之可領遑及也修葺即目製
撰

園今有二三遊學共結山門每以戒為入道之清途
出有之明略講通既寡悟入何從本律廣而難求斯
經約而易授故不獲已試復敘之

二三四初題
後發起修

二五明

二中注研清

二三四初題

二三四初題

撰疏中初科共結山門者據下批文初在沁部山
中製後於終南重出下云貞觀二十年方得巖隱
有樂戒者乃復相尋等每以下次敘請者之情又
三初二句明樂學也途即是路略謂智謀清與明
皆美歎也二講通下二句明欣解也三本律下明
從要也文作大律非也故不下示允許之意試者恐有所
不知未敢正言述作之謙也言復敘者望初注本
也

園博要適機已絕唱于前達舒演義類取程器于將
全且酬來貺隱括詳後

四分律舍註戒本疏行宗記卷一 疏序 十

次科明博要則讓之於他演義則引之於己謙之
至也絕唱謂後無繼者程即訓示器謂度量將今
即指後學且下明酬請來貺謂前所請命隱括即
目撰述隱謂沈悉括即搜羅詳後指下疏文詞理
備也已上歎教明宗傳授差互考按集注等皆所
以敘戒本之源由為今疏之來致故云序也

園四分律舍註戒本疏卷第一 如戒序疏 正宗初義

疏文中題目大略如前委細如後題下注字要知
起盡不可除之

園將事釋文須知教本略分為四一教興所由一攝

