

龙门石窟

米 六	26.3299
21608	

龍門石窟

龙门文物保管所



文物出版社

摄影：彭华士 陈志安 王 苗
封面设计：仇德虎
责任编辑：黄文昆

龙门石窟

龙门文物保管所编
文物出版社出版

北京五四大街29号

外文印刷厂印刷
文物出版社印刷厂印刷

新华书店北京发行所发行

1980年3月第一版

1983年1月第三次印刷

787×1092 1/16开 印张：17.5

统一书号：8068·761 定价：15元



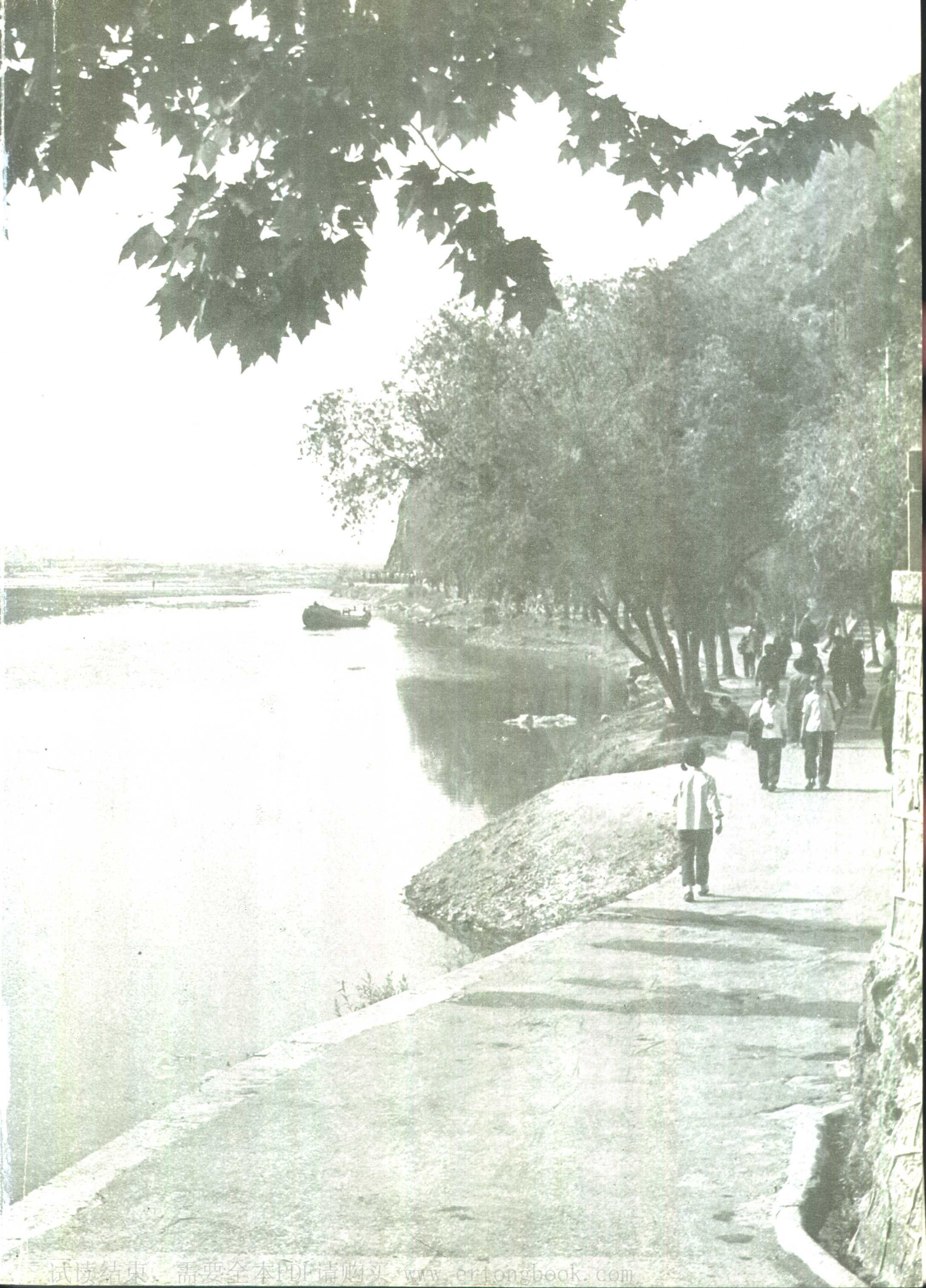


图 版 目 录

- 一 伊 阙
- 二 龙 门 桥
- 三 宾阳中洞南壁立佛
- 四 六狮洞护法狮子
- 五 龙门西山和龙门文物保管所
- 六 奉先寺大卢舍那佛
- 七 奉先寺大卢舍那像龕
- 八 大像龕西壁和北壁
- 九 从石牛溪豁口眺望对岸东山
- 一〇 潜溪寺右胁侍大势至菩萨
- 一一 龙门桥函洞
- 一二 远眺龙门桥
- 一三 从禹王池畔南望
- 一四 西山窟龕群
- 一五 交脚弥勒像龕

凿于魏字洞和破窑之间崖壁上，造像为一弥勒二菩萨。该龕形制和造像内容、样式均与云冈九、十双窟（“太和八年建，十三年毕”）中的小龕弥勒近似，估计时间相去不远。

- 一六 交脚弥勒像龕背光（部分）

高浮雕图案纹饰相当精美。其中伎乐天的形象丰肥粗壮，近乎裸体，与云冈九窟后室明窗西侧伎乐天相似。而所饰联珠纹，当与受古代波斯纹样影响有关。

- 一七 古阳洞外景

南侧上方为火烧洞（北魏），北侧为药方洞（北魏——北齐）。

- 一八 古阳洞北壁东部列龕

北魏孝文帝——孝明帝时期（约公元488—528年）

一九 比丘慧成造像龕

位于古阳洞北壁列龕第三层东部。按题记，知为孝文帝太和□二年造。该龕背光纹饰图案与露天交脚弥勒龕一样，也是高浮雕。造像为一佛二菩萨。主像释迦牟尼佛，结跏趺坐。造像题记是龙门石窟碑记中唯一用阳刻手法的。

二〇 比丘慧成造像记（拓本）

碑身高75，宽39厘米。朱义章书丹。字的结体紧凑、用笔刚劲有力，为龙门二十品之一。

二一 长乐王丘穆陵亮夫人尉迟造像龕

位于古阳洞北壁列龕第三层东部。孝文帝太和十九年（公元495年）造。该龕造像为一交脚弥勒二菩萨。造像记的碑头、碑座相当精致，上为蟠龙，下为力士、铺首。

二二 长乐王丘穆陵亮夫人尉迟造像记（拓本）

碑身高65，宽33厘米。龙门二十品之一。字颇道劲隽秀，且使用了不少简体。

二三 北海王元详造像龕

位于古阳洞北壁尉迟龕以上。孝文帝太和二十二年（公元498年）造。造像题材和风格与尉迟龕基本相同。

二四 北海王元详造像记（拓本）

碑身高75，宽40厘米。笔致较为流畅，刚中有柔，系龙门二十品之一。

二五 古阳洞北壁西部列龕

北魏孝文帝——孝明帝时期（约公元488—528年）

二六 杨大眼造像龕

位于古阳洞北壁列龕第三层西部。约为宣武帝正始三年（公元506年）造。造像为一佛二菩萨。主像释迦牟尼佛结跏趺座。

二七 杨大眼造像记（拓本）

碑身高75，宽40厘米。字迹刚劲有力，锋芒毕露，系龙门二十品之一。

二八 屋形龕

位于古阳洞北壁列龕第三层西部以上偏西。北魏孝文帝——孝

明帝时期（公元494—528年）造。屋形作庑殿顶样式，一斗三升人字拱，且檐下出跳，以减轻斗拱的负荷。这是北魏时期一种比较先进的建筑式样。

二九 龕 楣

位于古阳洞北壁列龕第一层。北魏孝明帝时期（公元516—528年）造。该龕楣将尖拱、弓形和盃顶形有机地组合在一起，并以七佛、维摩变和化生、铺首填充，还在龕楣以上饰满天翱翔的飞天，盃形以下饰以集束贯珠。整个龕楣显得丰富、瑰丽。

三〇 礼佛图

位于古阳洞北壁列龕第一、二两层之间。北魏孝明帝时期（公元516—528年）造。画面高21，宽23厘米。浮雕画面表现贵族妇女们在比丘尼的前导下，似乎伴随着一种神秘的宗教音乐的节奏和旋律，虔诚而肃穆地徐徐前进。虽不加任何衬景道具，却使人感到笼罩着浓郁的宗教色彩。人物身材修长，这种艺术的夸张，并不造成比例失调之感，它是南朝“秀骨清像”式画风的继续和发展。

三一 飞 天

位于古阳洞北壁列龕第二层东起第一龕造像背光火焰纹的右上角。北魏孝明帝时期（公元517—528年）造。凌空飞舞的众飞天，裙带当风。流动如飞有如云气的忍冬变体纹饰，更渲染了飞天腾空驾云之势。

三二 古阳洞南壁西部列龕

北魏孝文帝——孝明帝时期（公元494—528年）造。

三三 屋形龕

位于古阳洞南壁西部三列小龕中间。北魏孝明帝时期（公元516—528年）造。这是又一座保存完整的北魏建筑式样，作歇山顶，一斗三升人字拱。脊饰除了有鸱尾外，脊中央还有金翅鸟，即梵语所谓的迦陵频伽。汉代建筑的屋脊上常置“金凤”，东汉画像石中的函谷关便是一例。文献记载中的“凤阙”，大概也类此。故南北朝时期佛教建筑上的金翅鸟脊饰，除了宗教的意义外，很可能也是受到汉代凤鸟装饰的影响。

三四 龕 楣

位于古阳洞南壁列龕第二层。北魏孝明帝时期（公元516—528

年)造。这是释迦多宝龕的龕楣。浮雕画面以中部悉达多太子成道为中心,左右安排着乘象入胎、游园、树下诞生、步步生莲、九龙灌顶、报喜、阿私陀占相、立为太子、山林之思、遣散仆马、苦修成道等场面,这是龙门石窟最系统最完整的一套佛传故事。

三五 龕楣(部分)

位于古阳洞南壁西部第一层小龕。北魏孝明帝时期(公元516—528年)造。上层维摩变,为文殊菩萨形象,下层为佛传故事,大约是议立名字或王师追劝的场面。

三六 龕楣(部分)

同上龕。上层维摩变,为维摩诘形象,下层为佛传故事树下诞生、步步生莲、九龙灌顶等三个场面。

三七 龕楣(部分)

同上龕。这是龕楣帷幕的一角,以铺首、莲花和集束贯珠为饰。

三八 龕楣(部分)

位于古阳洞南壁列龕第一层西部释迦龕。北魏孝明帝时期(公元516—528年)造。在一方形构图内,雕出奔驰的飞天,并衬以云气似的忍冬,艺术效果颇为强烈。

三九 古阳洞南壁东部列龕

北魏孝文帝——孝明帝时期(公元494—528年)

四〇 龕楣(拓本)

位于古阳洞南壁列龕第二层东部第一龕。北魏孝明帝时期(公元516—528年)造。饰以众多的飞天形象,有天花乱坠之感。中央的两个着长裙飞舞,皆有头光,颇似菩萨。飞天有的扬幡飞舞,有的作供养天,还有比丘在地上跪拜,作者在统一中求变化,使画面意趣横生。盂形两端为龙饰。

四一 龕楣(部分)

位于古阳洞南壁。北魏孝明帝时期(公元516—528年)造。在一菱形构图中,将两个飞天安排得飞舞自若,无局促之感,可谓巧妙的图案设计。

四二 比丘法生为孝文帝并北海王母子造像龕

位于古阳洞南壁东部列龕第三层。北魏宣武帝景明四年(公元503年)造。造像为一佛二菩萨,造像记刊于龕下方中央。

四三 比丘法生为孝文帝并北海王母子造像记右侧供养人

造像记两侧的浮雕供养人行列，也可以看作是礼佛图。这组女供养人行列的题名有比丘尼明慧，比丘尼法贞等，余不可辨。

四四 比丘法生为孝文帝并北海王母子造像记（拓本）

无碑首和碑座，高33，宽34厘米。龙门二十品之一。书法遒劲宽博，可算得隋唐楷体的先驱。

四五 比丘法生为孝文帝并北海王母子造像记左侧供养人

这组男供养人行列的题名有比丘僧隆、佛弟子北海王元伏荣，清信士元善意，清信士元宝意等。

四六 新城县功曹孙秋生造像龕

位于古阳洞南壁东部列龕第三层。北魏宣武帝景明三年（公元502年）造。造像为一佛二菩萨。

四七 新城县功曹孙秋生造像记（拓本）

碑身高104，宽49厘米。笔法劲健，系龙门二十品之一。

四八 古阳洞窟顶

北魏孝文帝——宣武帝时期（公元494—515年）造。窟顶作穹窿顶，满置佛龕和千佛，无莲花藻井。龙门二十品中的侯太妃、高太妃、马振拜等四品均位于窟顶。

四九 宾阳中洞外景

位于龙门西山北部。北魏宣武帝正始二年——孝明帝正光四年（公元505—523年）造。

五〇 宾阳中洞地面莲花图案纹饰（部分）

地面中间浮雕四朵大莲花，四边饰以多方连续的莲瓣。

五一 宾阳中洞藻井和主像背光

窟顶作穹窿形，中部藻井为一重瓣莲花，周围环绕流苏装饰，构成一莲花宝盖。莲花四周有八个伎乐天和两个供养天，翩翩翱翔。表现出《法华经·譬喻品》中所说的“诸天伎乐，百千万神，于虚空中一时俱作，雨众天华”的景象。

五二 浮雕萨埵那太子本生故事（部分）

位于宾阳中洞东北隅中层。北魏宣武帝正始二年——孝明帝正光四年（公元505—523年）造。萨埵那太子舍身饲虎故事，表现“舍生行善”、“轮回果报”的主题。画面上的山水树石，仿佛东

晋顾恺之所代表的画风：“人大于山”，“水不容泛”。

五三 宾阳中洞主像释迦牟尼佛

位于宾阳中洞西壁。北魏宣武帝正始二年——孝明帝正光四年（公元505—523年）。该洞主像是三世佛，此为释迦的现在世，高8.4米。脸形略长，眼若纤月，眉作半弧，鼻翼丰满，嘴角略向上翘，呈微笑状。躯体魁岸，两肩宽厚，着褒衣博带式袈裟。

五四 宾阳中洞主像释迦牟尼佛（部分）

五五 释迦牟尼佛和迦叶、文殊

五六 迦叶（部分）

这是释迦的传法大弟子，形象似严谨持重、饱经沧桑的老僧。在面部特征上，作者进行了大胆的艺术夸张。

五七 阿难（部分）

这是释迦的传法二弟子，像一个活泼开朗、聪明睿智的小和尚。

五八 释迦牟尼佛和阿难、普贤

五九 普贤菩萨（部分）

头戴宝冠，身披璎珞宝珠，长裙曳地，面带微笑，庄重有度。

六〇 文殊菩萨（部分）

六一 立佛一铺

位于宾阳中洞北壁。北魏宣武帝正始二年——孝明帝正光四年（公元505—523年）造。这是释迦的过去世。衣饰为褒衣博带式。

六二 立佛（部分）

六三 立佛（部分）

位于宾阳中洞南壁。

六四 立佛一铺

位于宾阳中洞南壁。北魏宣武帝正始二年——孝明帝正光四年（公元505—523年）造。这是释迦的未来世。衣饰为褒衣博带式。

六五 莲花洞外景

位于龙门西山中部。北魏孝明帝时期（公元516—528年）造。

六六 莲花洞窟楣

龙门北魏洞窟的窟楣多作火焰纹尖拱式样，但莲花洞窟楣上还有—铺首形象。

六七 莲花洞藻井

莲花是佛教象征的名物，故佛教石窟窟顶藻井多以莲花为饰，但像莲花洞里这样大而精美的高浮雕莲花却很罕见。六个供养天的飞舞动作与盛开的莲花动静相辅，使藻井显得生机盎然。

六八 莲花洞主像释迦牟尼佛

位于莲花洞西壁。

六九 迦 叶

位于莲花洞主像左侧。面部被盗凿，但他的身姿、动态以及前胸的肋骨、手中的锡杖和厚重的袈裟，都显示是艰辛跋涉途中一位苦行高僧的形象。袈裟层层绉褶和厚重的质感刻划得颇有特色。

七〇 莲花洞北壁

七一 莲花洞北壁（部分）

七二 宋景妃造像龕

位于莲花洞北壁西部。北魏孝明帝孝昌三年（公元527年）造。造像记中说，发愿人清信女宋景妃“自惟先因果薄，福缘浅漏，生于阎浮（人世间），受女人形”，反映了长期封建社会中男尊女卑的伦理道德思想。

七三 莲花洞南壁

七四 龕楣（部分）

位于莲花洞南壁列龕第一层中部释迦牟尼佛龕。

七五 龕楣（部分）

七六 龕楣（部分）

七七 龕楣（部分）

七八 龕楣（部分）

七九 龕楣（部分）

八〇 释迦牟尼佛龕

作者将不同姿态的供养天和伎乐天的多种形象巧妙地有机地组织在这一尖拱形的龕楣上，繁密紧凑而又协调有致，具有很高的艺术造诣。佛龕内的浮雕佛传故事画和飞天形象也都生动精美。

八一 佛龕内浮雕佛传故事（部分）

这是佛传故事中的一个场面，疑是悉达多太子谢绝频毗娑罗王以王位相让的情节。

八二 佛龕内浮雕佛传故事（部分）

八三 龕楣龙饰

这是龕楣两端的饰物。昂首向上的升龙口衔一枝莲花。龙的形象是我国传统神话传说中的灵物。

八四 龕楣龙饰

八五 龕楣（部分）

位于莲花洞南壁列龕第一层西部释迦多宝并坐龕。伎乐天的飘带处理比较齐整，因而富有韵律感。

八六 龕额浮雕维摩变（部分）

位于莲花洞南壁列龕第一层西部，释迦多宝并坐龕左侧，为释迦牟尼佛龕。维摩诘的形象圆头圆脑，身躯较肥胖，戴高冠，着袍服，恰似一个中年贵族的形象，不像习见的维摩诘“有清羸示病之容，隐几忘言之状”。

八七 火烧洞外景

龙门西山南部。北魏孝明帝时期（公元516—528年）造。

八八 比丘慧荣造像龕

位于火烧洞南壁。北魏孝明帝正光三年（公元522年）造。火烧洞风化过甚，该龕是幸存的比较完整的小龕之一。

八九 力士

位于火烧洞西北隅小龕。装束和形象颇似宾阳中洞力士，手持金刚杵，雄强暴戾。

九〇 石窟寺外景

位于龙门西山南部。北魏孝明帝时期（公元516—528年）造。

九一 石窟寺北壁礼佛图

宾阳中洞高2，宽4米的礼佛图被盗凿后，石窟寺的浮雕礼佛图是龙门这一题材中幸存的较好作品。北壁礼佛图高68，宽157厘米，在构图上突破了一般礼佛图的对称形式，将帝、后和贵族男女组合在一起，由擎华盖、持羽葆的行从簇拥行进。前边是比丘和比丘尼持香钵，向熏炉内添香，意味着礼佛仪式即将开始。

九二 石窟寺北壁礼佛图（部分）

九三 石窟寺北壁礼佛图（部分）

九四 石窟寺南壁礼佛图

这幅浮雕礼佛图高72，宽224厘米。两边的礼佛行列向中央一力

士顶托的大莲花熏炉处，行进会集。

九五 石窟寺南壁礼佛图（部分）

九六 石窟寺南壁礼佛图（部分）

九七 供养菩萨

位于石窟寺北壁。双手合掌擎一枝莲花，手臂的姿势颇有韵致，头被盗凿。

九八 菩提树和罗汉

位于石窟寺西北隅。菩提树枝叶层次分明，有空间感。

九九 魏字洞北壁西部

位于龙门西山中部。北魏孝明帝时期（公元516—528年）造。

一〇〇 浮雕佛传故事

位于魏字洞北壁。故事情节似与莲花洞南壁释迦牟尼佛龕相同。

一〇一 六狮洞护法狮子

六狮洞位于古阳洞外北侧。北魏孝明帝时期（公元516—528年）造。六狮洞主像是三世佛，三尊佛像座下各有一对浮雕护法蹲狮，均高41厘米左右，那昂扬的神态姿势，活灵活现。

一〇二 六狮洞护法狮子

一〇三 六狮洞护法狮子

一〇四 六狮洞护法狮子

一〇五 普泰洞北壁西部

位于龙门西山中部。北魏孝明帝时期（公元516—528年）造。

一〇六 浮雕涅槃变

位于普泰洞北壁西部。这个小涅槃龕宽仅25厘米。释迦仰卧床榻。床头一比丘半跪，双手合十，作祈祷状。床后高高的屏障后面，露出四个比丘头，或饮泣无声，或嚎啕大哭，悲切之状各异。艺术手法十分精炼，主题鲜明突出。

一〇七 从石牛溪豁口眺望对岸东山

石牛溪位于龙门西山中部，北魏孝明帝时期（公元516—528年）造。石牛溪为一石罅，它斜漏天光，据说昔日每逢下雨，山水自此口下注，淅流作响，故名“淅流溪”，后讹传为石牛溪。

一〇八 石牛溪外景

一〇九 石牛溪北壁（部分）

龙 门 石 窟

龙门石窟位于河南省洛阳市南郊的龙门口，距市区十三公里。1961年，国务院公布龙门石窟为第一批全国重点文物保护单位。

—

洛阳素称“九朝古都”，东周、东汉、曹魏、西晋、北魏、隋、唐、后梁、后唐等九个朝代先后在这里建都。它是一个四面环山的盆地，“左控函谷，右握虎牢，面对伊阙，背靠邙山”，古人誉为“四险之国”（张华：《博物志》卷一）。龙门口便是洛阳南面的唯一天然门户。春秋战国时代，龙门有“阙塞”之称，龙门东西两山，即香山和龙门山，看去确似天然的门阙关塞。秦名将白起曾在此大破韩魏联军（《资治通鉴》卷四）。东汉时，开始称“龙门”、“伊阙”。此后偶而也有“凿龙”、“禹门”的称呼。

龙门山河壮丽，风景宜人。自古以来，“龙门山色”被列为洛阳八大景之冠。历代寓居洛中或到这里游历的诗人，对这洛阳第一胜境，写下了不少美好的诗篇。唐代诗人白居易，居洛达十八年之久，常住香山寺，自号“香山居士”，死后也葬在香山。

龙门两山基本上都属于古生代寒武纪到奥陶纪石灰岩，石质坚硬，宜于雕造。

据《魏书·释老志》记载，龙门石窟是继云冈之后开凿的。营建云冈石窟的北魏王朝，在结束十六国混战，统一北方之后，逐步建立了一个以鲜卑拓跋部贵族集团为主、汉族地主阶级为辅的联合政权，它并且求助于宗教神学，特别是外来的佛教，作为思想统治的工具。北魏孝文帝为了进一步适应社会发展的需要，缓和当时的阶级矛盾和民族矛盾，同时，也为了与南朝汉族政权相对抗，于太和十八年（公元494年），从代京平城（今山西大同）迁都洛阳。他懂得，经济文化比较落后的游牧民族，要统治半个中国是很困难的，迁都也旨在接受发展水平较高的中原地区封建文化。

随着都城的迁移，平城失去了原有的地位，云冈石窟的大规模开凿趋于衰退。而在

龙门伊水两岸一公里的范围内，则开始了又一个石窟群的营造史。

龙门石窟的确切开凿年代，目前虽无定论，但它的初创，大约总是在迁都前的几年时间里。最早开凿的古阳洞内比丘慧成造像龕和露天的交脚弥勒像龕的造像手法和艺术风格都和云冈石窟紧紧衔接。^①

根据窟龕的造像题记和造像风格，龙门石窟群的开凿，大致可分为如下七个阶段：

一、从北魏孝文帝迁洛至孝明帝，凡三十五年，是北魏开窟造像的盛期，也是龙门石窟开凿史上的第一个高潮。

古阳洞、宾阳中洞、莲花洞、火烧洞、魏字洞、石窟寺等十几个大、中型洞窟，以及一个露天的交脚弥勒像龕，都是在此期间开凿的。

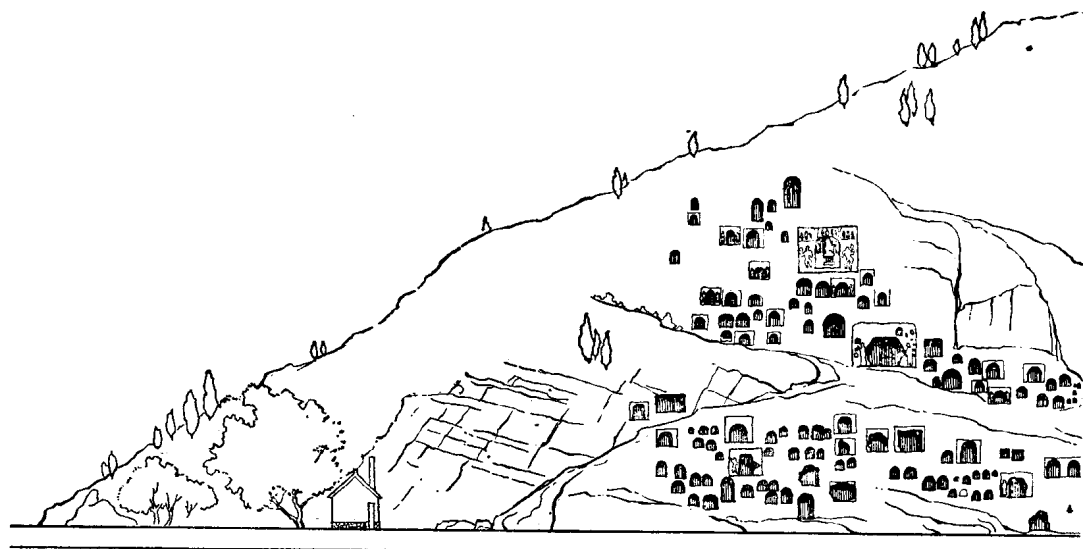
二、北魏末期造像业已衰落，常常只是在原来洞窟中加开小龕。北魏分裂成东魏和西魏后，先后都曾占有洛阳，且都有造像活动。中型洞窟路洞，基本上是东魏开凿的。

魏窟全部集中在西山，约占龙门窟龕造像的三分之一。

三、北齐至隋是龙门造像由北魏到唐的过渡时期，其纪年题记仅见于几个小龕。药方洞和宾阳南洞的主要造像，看来都具有北齐和隋造像的一些特点。

龙门石窟西山立面图

1:730 →北



四、唐高祖武德年间的纪年造像在龙门还没有发现过，但想来那时的造像总应该是有的。唐太宗贞观年间和高宗永徽年间，在龙门开窟造像又渐次盛行。此间，主要是唐太宗的第四个儿子、魏王李泰，将北魏初创的宾阳北洞完工，还开凿了潜溪寺洞。唐高宗永徽年间开凿了老龙洞，还有为数较多的中、小型像龕。

五、唐高宗永徽年间至武周前，在龙门进行了规模空前的开窟造像活动，其中以奉先寺大卢舍那像龕为主要标志。此外还开凿了敬善寺、双窟、破窟、惠简洞、万佛洞等。武周时期则开凿了极南洞、净土堂和摩崖三佛龕。开窟造像的活动逐渐扩大到东山，开凿了大万五佛洞和看经寺洞等三、四个大型洞窟。

六、唐中宗、睿宗复位时期，东西两山都开了一些小龕。玄宗时期，西山南部和东山万佛沟又添了不少中、小型窟龕。

从太宗至玄宗的一百多年间，唐代造像一直比较兴盛，可以算得龙门石窟开凿史上的第二个高潮。

七、唐肃宗以后，由于安史之乱，唐王朝由盛而衰。中、晚唐造像屈指可数。有纪年者为唐德宗贞元七年（公元791年）在万佛沟北崖西口开凿的观世音菩萨像龕。形象臃

