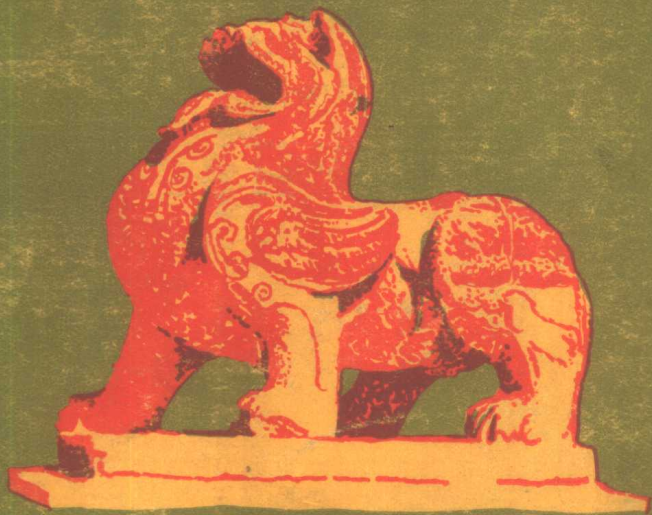




神州风物丛书

中国历代帝王 陵寝

罗哲文 罗 扬著
上海文化出版社



中国历代帝王陵寝



北林图 A00029042

罗哲文 罗扬著 上海文化出版社



340454

责任编辑：齐涤昔

封面设计：王建纲

邹纪华

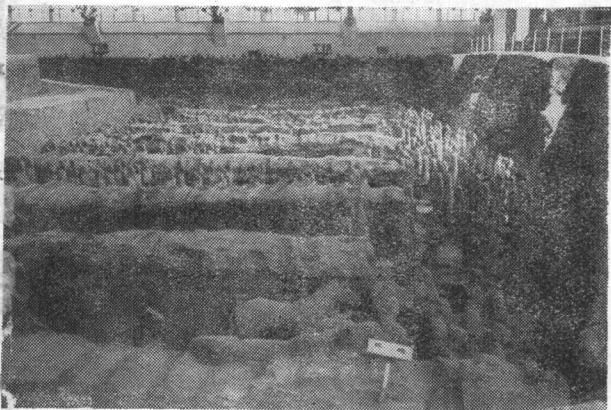
中国历代帝王陵寝 罗哲文 罗扬 著
Zhongguo Lidai Diwang Lingqin

上海文化出版社出版 上海绍兴路74号
新华书店上海发行所发行 上海中华印刷厂印刷

开本 787×960 1/32 印张 7.375 插页 6 字数 111,000
1984年11月第1版 1984年11月第1次印刷 印数 1—18,500册

书号：12077·3041 定价：0.86元

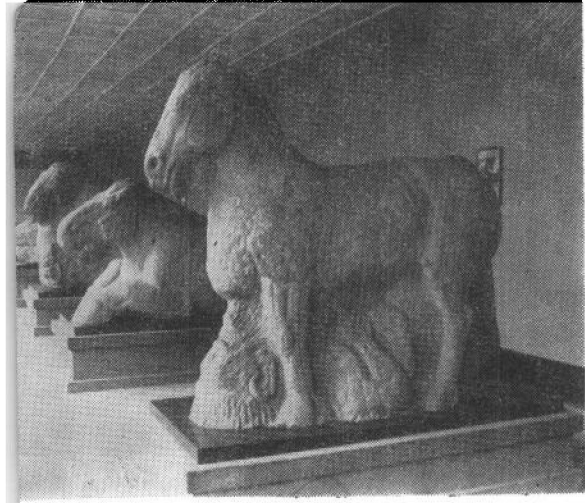
黄帝陵(陕西黄陵)



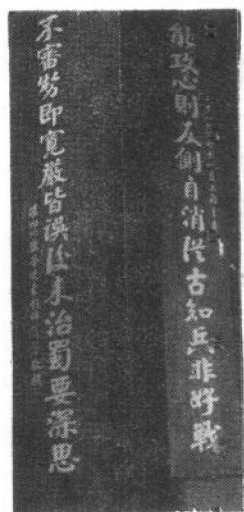
秦始皇陵兵马俑坑之军阵

汉武帝茂陵



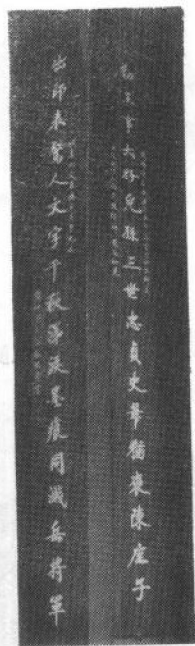


茂陵陪葬墓霍去病墓石刻



← 汉昭烈庙武侯祠内对联 →

六朝陵墓石刻辟邪

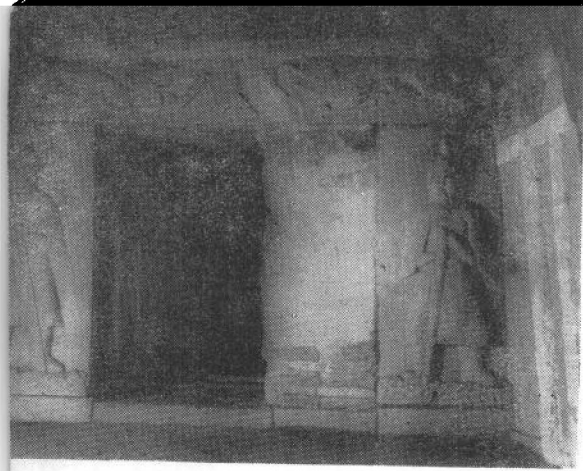




唐太宗昭陵博物馆

唐乾陵石马

前蜀永陵石翁仲

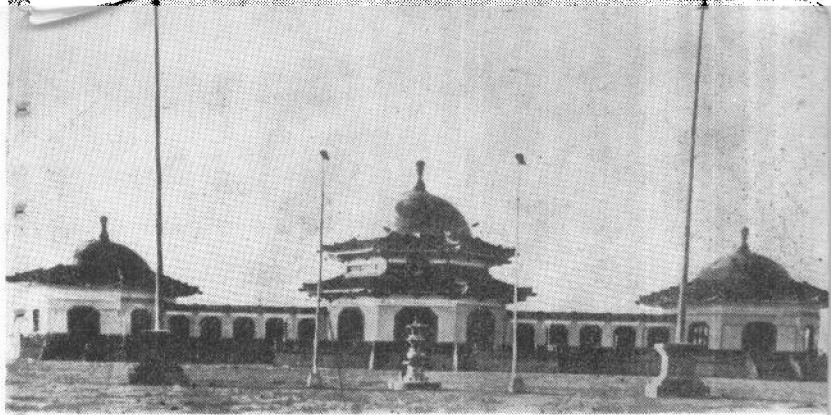


南唐二陵李昇钦陵内景

西原王陵建筑瓦件“鸱尾”

宋陵封土及石刻





成吉思汗陵

明中都皇陵朱元璋亲撰碑

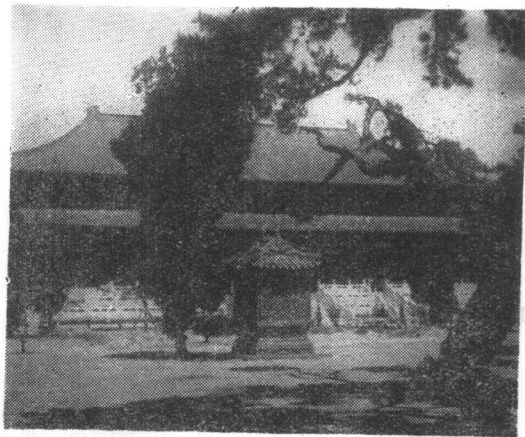


明孝陵宝城与方城之间夹道

明孝陵神道



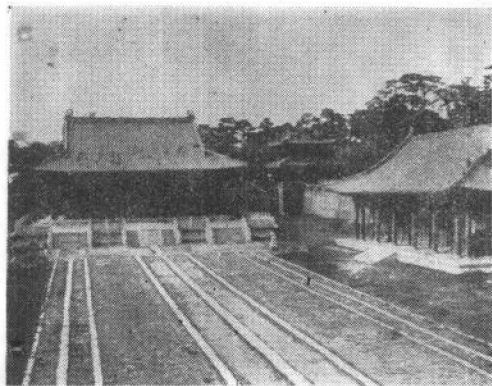
明十三陵棱恩殿



明十三陵石牌坊

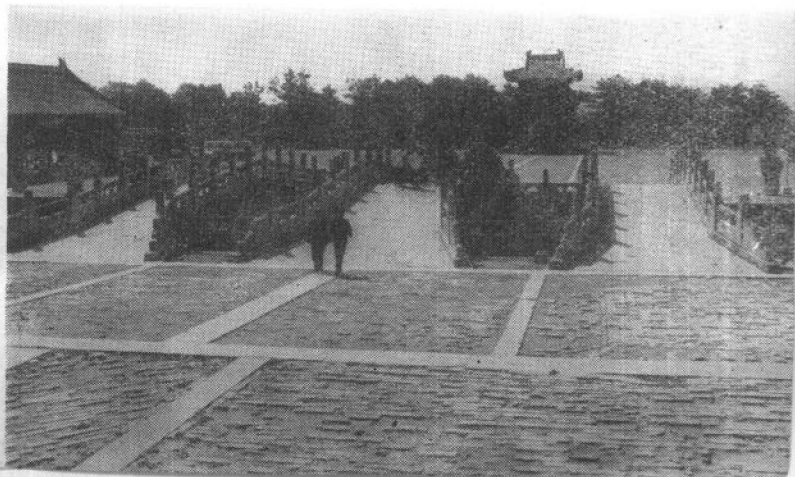


明十三陵石牌坊雕刻



清初关外四陵之北陵

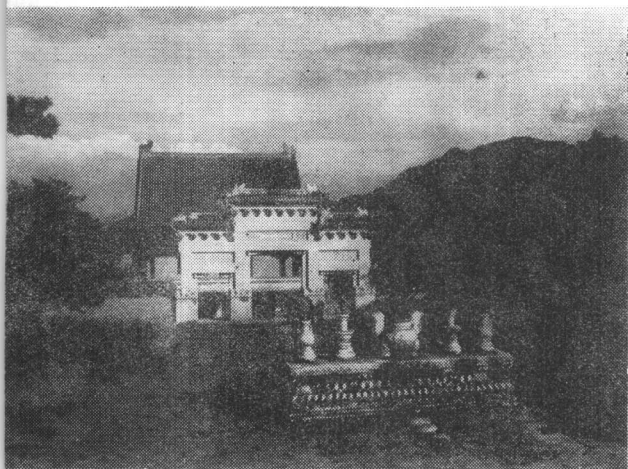
清东陵裕陵陵门前之
三座石桥



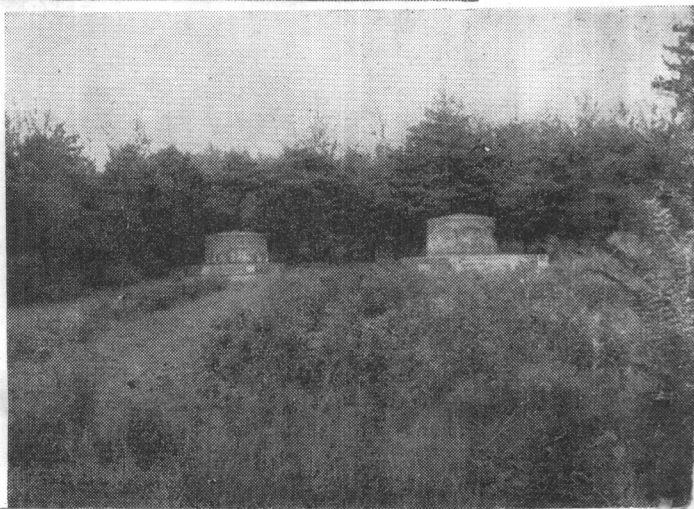
清东陵慈禧配殿楠木上的
描金彩画



清西陵



清西陵之珍妃墓



内 容 提 要

“神州风物丛书”是宣传爱国主义，介绍我国绚丽风光和灿烂文化的知识性旅游读物。

本书为丛书之一。内容主要介绍中国帝王陵寝的源流变迁和各个不同时代的特点。按年代顺序，从黄帝陵开始，列举我国各朝著名陵区二十余处。对各陵地面、地宫的建筑特征和艺术风格，一一详加介绍。附录《中国历代帝王陵墓简表》，比较详细地收入历代所有帝王墓葬和陪葬情况，同时选录有关照片二十四幅，供读者参考。

目 录

帝王陵寝发展之一瞥·····	1
黄帝陵及尧、舜、禹诸陵·····	35
秦始皇陵·····	44
汉武帝茂陵和霍去病墓·····	57
汉昭烈帝惠陵与武侯祠·····	69
六朝陵墓·····	80
唐太宗昭陵·····	87
乾陵·····	98
前蜀永陵·····	106
南唐二陵·····	111
宋陵·····	117
西夏王陵·····	123
金代皇陵·····	127
成吉思汗陵·····	133

明中都皇陵·····	143
明孝陵·····	151
明十三陵·····	158
清初关外四陵·····	179
清东陵·····	186
清西陵·····	203
附录：中国历代帝王陵墓简表·····	212

帝王陵寢发展之一瞥

坟墓是埋葬死者的地方，在原始社会初期，人死了只是随便掩埋而已，甚至有将其弃置不加掩埋的。随着人类社会的发展和宗教迷信的产生，对死者的埋葬问题，逐渐发展成为一件大事。今天世界上保存下来的许多重要文物古迹，不少就是坟墓的遗迹、遗物。如著名的埃及金字塔，就是四五千年前奴隶主的陵墓。由于我国的历史连绵不断，封建社会的时间很长，历代帝王陵寢几乎遍布青山绿野，难以胜计。它的占地之广，建筑规模之大，达到了惊人的程度。我们回顾一下历史，就可看到，陵寢的形成也是从无到有，从小到大，逐步发展起来的。

灵魂观念的产生和墓葬的起源

墓葬，起源于灵魂观念的产生。灵魂是一种非物质的东西，是人们幻想的寓于人身而又主宰人体的观念。灵魂观念的产生，大约在原始社会中期就已经开始了。恩格斯说：“在远古时代，人们还完全不知道自己身体的构造，并且受梦中景象的影响，于是就产生了一种观念：‘他们的思维和感觉，不是他们身体的活动，而是一种独特的、寓于身体之中而在人死亡时就离开身体的灵魂的活动。’”由此便产生了“灵魂不死”的观念。他们认为，人虽然离开了人世，但是灵魂仍然活着，是到另一个世界去了。这些不死的灵魂，还能回到人间来降临祸福。因此，人们对死去的祖宗除了存有感情上的怀念之外，还盼望他们能够在另一世界过美好生活，并对本族本家的后人加以保佑和庇护，这就形成了一套隆重复杂的祭祀崇拜礼仪制度和埋葬制度。这一发展的过程是经历了漫长的岁月的，我们不仅从历史文献中可以看出，从考古发掘中也可以得到物证。

从发掘的资料中可以看到，在距今大约一

万八千年前，北京房山周口店母系氏族公社早期的山顶洞人埋葬情况就已经反映了原始宗教意识的灵魂观念。他们把死者埋于所居住的下洞——已形成了公共的墓地，在死者身上撒布赤铁矿的粉粒，随葬燧石、石器、石珠和穿孔的兽牙等物。其中有生产工具、生活用具，也有装饰品。这样安排，正是上洞活人生活的写照。在陕西宝鸡北首岭、西安半坡村、华县元君庙、洛阳王湾等五千年前的母系氏族公社后期仰韶文化时期的遗址中，公共墓地鳞次栉比，与生时的村落布局相似。死者的人头大都是一个朝向，充分反映了氏族制度血缘关系的牢固性。他们幻想死去的灵魂到另一个世界后仍然能过氏族的生活。其中，还有许多是二次迁葬的公共墓地。在半坡墓地中，曾发现四个男子合葬、两个女子合葬和母子合葬的墓。这说明埋葬制度又有了进一步的发展。

这种公墓的制度一直延续了很久。早期的文献如《周礼·春官》上还记载着专门设置的管理公墓的机构和人员。这时期墓葬的特点是没有发现夫妻合葬或是父子合葬的墓，只是在一些氏族公共墓地里发现过儿童骨架附在母亲的身旁的情况，说明了母系氏族公社中，子女“知其母，不知其父”。