

錢幣研究

河南省巩义市钱币学会 编

科学出版社



# 钱 币 研 究

河南省巩义市钱币学会 编

科 学 出 版 社

1 9 9 6

(京)新登字 092 号

## 内 容 简 介

本书以河南省巩义市钱币研究者所收集的及出土的古钱币为主要研究对象,对货币起源、货币的形状、各朝代货币的发展概况等方面作了较系统的研究,对各朝代的经济发展和货币的关系也作了分析。

## 钱 币 研 究

河南省巩义市钱币学会 编

责任编辑 张玉梅

科学出版社出版

北京东黄城根北街 16 号

邮政编码:100717

北京科地亚印刷厂印刷

新华书店北京发行所发行 各地新华书店经售

\*

1996 年 2 月 第 一 版 开本:850×1168 1/32

1996 年 2 月 第 一 次 印 刷 印张:8 3/4 插页:2

印数:1-2 100 字数:164 000

ISBN 7-03-004747-8/K·53

定价:24.80 元

賀翠義市錢幣研究論文集出版

辭華意達

孫仲滙



## 《钱币研究》编辑委员会

**主 编** 曹守坡

**副主编** 张兴岐

**编 委** (以姓氏笔划为序)

任海水 刘年戌 刘洪森

孙宪周 张兴岐 赵玉安

席彦昭 曹守坡 傅永魁

## 序 言

1992年春，途经豫省，与巩义泉友相聚，畅叙心曲，见识倍增。乃知中州古钱，此地所出居多。如东西周圜钱、金五铢、银铲币等，惟此物易散难聚，稍纵即逝，因与诸友嗟叹良久。

事隔二年，欣闻巩义市钱币学会所编《钱币研究》即将付梓，其中所收，既有已发表之论文，也有始削青之篇章。纵览一遍，获益良多，文虽不长，但立论公允，言之有物，非东西抄袭，泛泛空谈者可比。山不在高，水不在深，为文贵在简洁明快，而辞采随之，若探骊得珠，一读三叹。古人惜墨如金，频以灾梨祸枣为戒，愿与巩义泉友共勉。

巩伯旧地，惠公所封，是曰东周。设于嬴秦，汉唐承平，此为京华要途，大都剧邑，红尘相逐，钱货山积，遗存乃多。迨晋之末，祸起萧墙，二京倾覆，铜驼荆棘。孝文南迁，变异从夏，铸钱太和，庶几小康。石窟寺中，任说因果报应；金谷园外，须看风云迭起。五季战乱，至宋而定，赵氏陵寝在此。千载风雨，花落无数，人言翁仲无恙。诗圣故里，人杰地灵。中州泉坛，日新月异。夫后生可畏，愿惜寸阴，而本人好货，聊掇尺楮。刀布、圜金，肇自列国，绵延至今，国脉所系。锱铢流通，民生攸关，方寸之中，尚能覆舟，方圆之间，可以为鉴，爰作小序，即附骥尾。

孙仲汇

1994年4月15日上海

# 前 言

巩义古为东周，历史悠久，人才荟萃，物产丰富，水陆通畅，历来为兵家必争之地，商贾云集之所。东西周争霸和弦高退敌的故事，至今仍脍炙人口。东周铸行的圜钱、空首布、铲币，早载钱谱。银铲币的出土，轰动了古钱学界。巩义发现的西汉金五铢，造型精当，含金量高，实为罕见之品。

巩义自古及今，经济发达，商业繁荣。石窟寺内，佛灯万盏，施主信徒一掷千金；闹市村集，货物山积，金钱交易活跃市场。杜甫诗中，回忆开元盛世，犹记钱串腐断之情景。宋王朝在巩义建造皇陵，一百多年间，肆意挥霍金钱，每次丧葬活动，动辄耗资数十万贯。巩义民间尤重收藏，故而历代窖藏钱特多，一次发现多达数百公斤。巩义古文化遗址和古墓群比比皆是，近年来文物部门配合基建，发掘出土了大量古钱币，并发现了汉代铸钱遗址。

为了弘扬我国钱币文化，促进钱币研究，我会将近年来会员与钱币爱好者撰写的论文汇集起来，编辑成《钱币研究》一书。本书登载了巩义市的最新发现和珍稀藏品，并附有实物照片和拓片，尽力作到文笔严谨，图文并茂。具有明显的地方特色。

本书由著名钱币专家孙仲汇先生作序并题辞，著名

著名钱币专家唐石父先生题写了书名。在收集、整理、出版过程中,又得到了中国社会科学院考古研究所徐元邦编审的协助,以及泉友们的鼎力相助,在此,我们表示深深的感谢。

由于时间仓促,编委水平所限,当会出现不足之处,敬请方家批评指正。

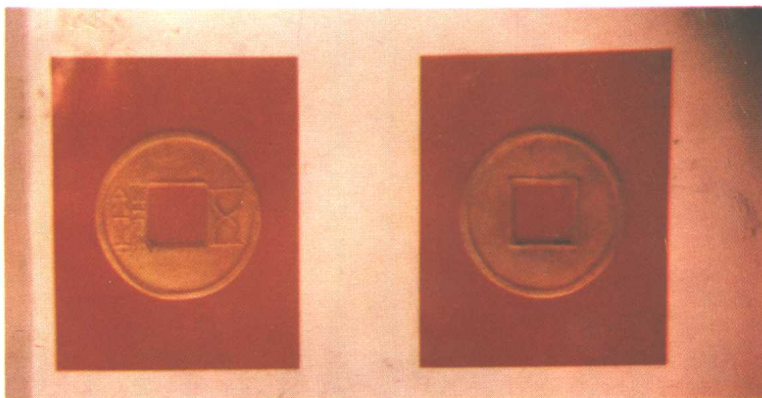
河南省巩义市钱币学会会长 曹守坡

1994年7月1日





1. 刀币



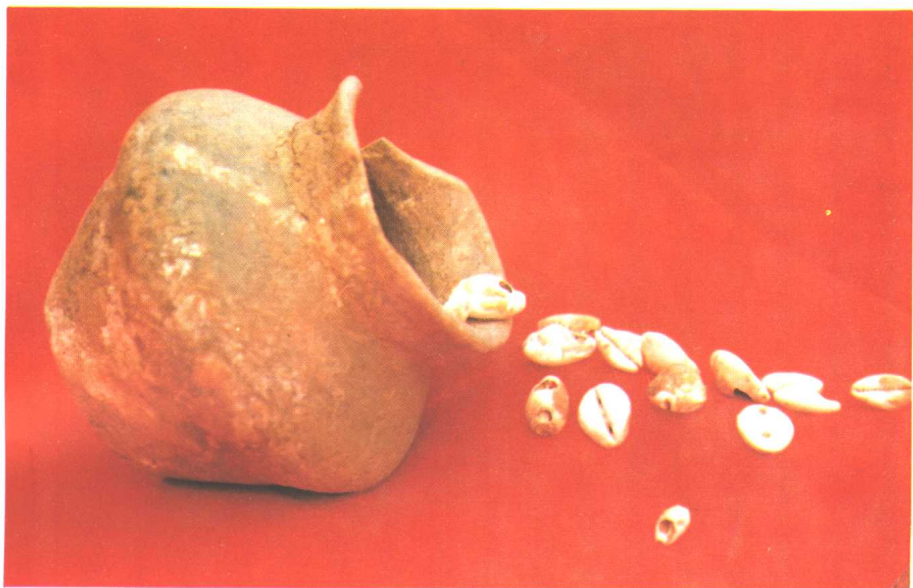
2. 西汉金五铢



1. 瓷钱



2. 钱范



1. 海贝



2. 钱纹陶罐



图版四



1. 钱纹铜镜



2. 钱纹陶楼

# 目 录

序 言	孙仲汇	(v)
前 言	曹守坡	(vii)
河南巩县出土战国银铲币	乔承明	(1)
一枚特殊的刀币	曹蕴琪	(5)
洛阳新发现的西汉金五铢初探	李运兴	(7)
谈巩义市出土的一枚金五铢	刘洪森	(15)
罕见的瓷钱	席彦昭	(17)
巩县里沟铸钱作坊遗址试掘简报		
	郑州市文物工作队	(20)
“大泉五十”钱范研究	曹蕴琪、赵雪茹	(25)
西魏大统五铢辨析	任海水	(32)
巩义市出土得壹、顺天钱	陈二红	(39)
巩义市出土的历代古钱币——略论北宋铸钱 制度	傅永魁	(43)
河洛地区的钱币出土	王保仁	(48)
从巩义市出土窖藏钱币看北宋社会	席彦昭	(50)
巩义市发现海贝之初识	陈二红	(68)
巩义市首次发现贝化刂议	席彦昭	(70)
“半两”钱辨析	任海水	(75)
两汉钱币简论	傅永魁 傅慧萃	(79)

为“开元通宝”正名 .....	马英贤	(85)
北宋钱币文化和北宋政治经济演变关系 .....	孙宪周	(90)
元丰阔缘小平对品钱刍议 .....	任海水	(101)
浅谈宋代钱币 .....	曹敬升	(104)
对民国时期货币演变的看法 .....	王光业	(107)
关于四决纹、星月纹的下限问题 .....	孙宪周	任海水(110)
符篆钱牌 .....	孙宪周	任海水(113)
我国古代纸币 .....	马英贤	(116)
浅析货币的起源及其发展 .....	赵海星	赵向青(120)
合背鬼脸钱 .....	陈二红	(124)
一枚少见的“大泉五十”钱 .....	任海水	(125)
熙宁元宝浅析 .....	任海水	(126)
从徽宗铸“崇宁”当十钱谈起 .....	任海水	(134)
巩义市何以有“皇帝通宝”钱 .....	孙角云	(138)
古代钱文合体浅议 .....	刘洪淼	(140)
北宋钱文拾遗 .....	任海水	(154)
宋代钱币书法艺术 .....	刘年戌	(157)
论北宋御书钱 .....	任海水	张兴岐(159)
古币钱文纵横谈 .....	任海水	(165)
巩义藏泉纵横谈 .....	常桃茹	张文红(168)
古钱币辨伪浅见 .....	王振修	(174)
古币之最 .....	常桃茹	(177)
“四出破京师”之说 .....	任海水	(184)
蜀五铢琐谈 .....	任海水	(186)

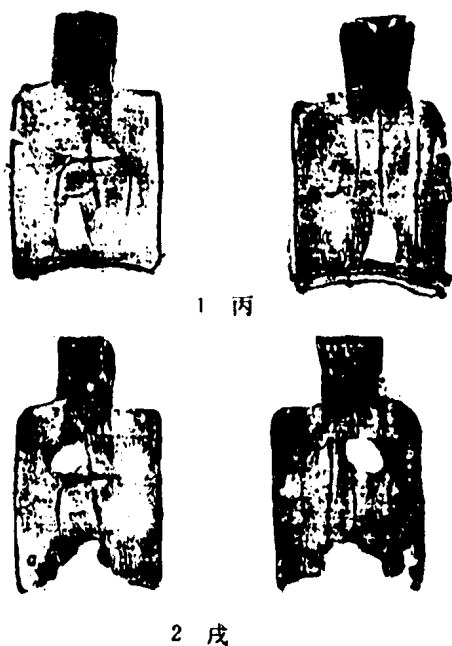
“太货六铢”的传说·····	任海水(190)
罗汉钱·····	泉 斋(192)
中国古代货币简介·····	张向阳(194)
五铢钱纹空心砖初探·····	
孙宪周 刘洪森 任海水 陈二红 张兴岐	(196)
“大泉五十”钱纹罐·····	赵雪茹 孙角云(201)
罕见的金代钱纹铜镜·····	张兴岐(205)
巩义市发现汉代钱纹陶楼·····	赵海星 李 玉(207)
回忆秦佩珩老师·····	孙宪周(210)
古钱年表简述·····	《钱币研究》编委会(217)

# 河南巩县出土战国银铲币

乔承明

1989年5月,我们从河南巩义一位农民手中得到新出土的银铲币两枚和骨、蚌贝数十枚。这两件银铲币的发现是继河南扶沟县出土银铲币后的又一次重大发现,具有重要的学术价值。为了进一步弄清出土情况,我们随即赶到巩义进行了调查了解,得知这些银铲币和骨、蚌贝币出土在县城西的康店村。村东临伊洛河,北为邙岭,村东南有一座烧砖窑场。据当时在场的工人讲:这些银铲币是在取土做砖坯时发现的,未发现其他东西,是出于好奇才把它拣出来的。从这些出土物看,可能是一个墓中的殉葬品。铲币为实首、平肩、弧足、四周有廓。通高4.5厘米,宽2厘米。柄长宽均为1厘米。一枚由于错范柄长为1.2厘米。重分别为5.5和8.5克。铲币正面各有一铭文,分别为“丙”和“戌”二字,背部有“三”竖道(图一)。据鉴定,这两枚银铲币含银量都在95%以上。初出土时,因氧化呈黑锈色,与河南扶沟出土的银空首布锈色一样,经擦去锈色,露出有光泽的银白色。铸造用泥范,且工艺不精,两枚中均有因银汁未流满而出现气孔,并有错范现象。在造型上实首偏左侧,显得左侧较右侧为窄。





图一 巩县出土的战国银铲币

银铲币与其相比，体形基本相同，所不同的是体型更小，是小型空首币的一半；铭文不同，小型空首布中未见到有“丙”和“戊”二字的铭文。但在大型币中确有“丙”和“戊”二字记干支的铭文。综观银布币与小型空首币基本一样，应为同时期之物。小型空首布 1965 年在洛阳金谷园车站东南战国早期墓中出土 1 枚；1978 年洛阳西工十五厂战国中期地层内出土 1501 枚<sup>①</sup>。由此可证，小型空首布的铸行时间在战国早期到中期。银铲币为实首，小型空首布为空首，空首与实首相比，实首在铸造上较为容易，实首较空首为进步，实首应是由空首发展而来的，实首在时代上应较空首为晚。由此来看，银铲币的时代约为战国中期

银铲币从外部看似有鑿，与洛阳一带常见的平肩弧足空首布一样，但是实首。这种实首银币在河南扶沟县古城村曾有过出土，唯其形状差别较大，这种银布的形状与小型平肩弧足空首布相似，钱身近方形，背面有三道平行竖纹，一般通长 7 厘米、足宽 4 厘米，铭文有安周、安藏、东周、文货等。