

A COLLECTION OF CHINA'S CERAMICS GEMS

【中國陶瓷名品珍賞叢書】

陶瓷

【彩陶】



SHANGHAI PEOPLE'S FINE ARTS PUBLISHING HOUSE

PAI

02978

83

719

版社  
RY

中國陶瓷名品珍賞叢書  
彩陶

編 者 汪慶正

著 者 陳克倫

責任編輯 薛建華

裝幀設計 陸全根

出版發行 上海人民美術出版社

地 址 長樂路672弄33號

經 銷 全國新華書店

制 版 上海麗自分色制版有限公司

印 刷 上海中華印刷有限公司

開 本 889×1194 1/16 印張 1

版 次 1998年9月第1版 第1次印刷

書 號 ISBN 7-5322-2094-X/J·1974

定 價 10.00 元

A COLLECTION OF CHINA'S CERAMICS GEMS

【中國陶瓷名品珍賞叢書】

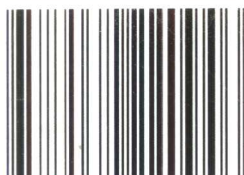
陶器

【彩陶】



SHANGHAI PEOPLES FINE ARTS PUBLISHING HOUSE

ISBN 7-5322-2094-X



9 787532 220946 >

PAI



版社

# 彩陶

· PAINTED  
POTTERY

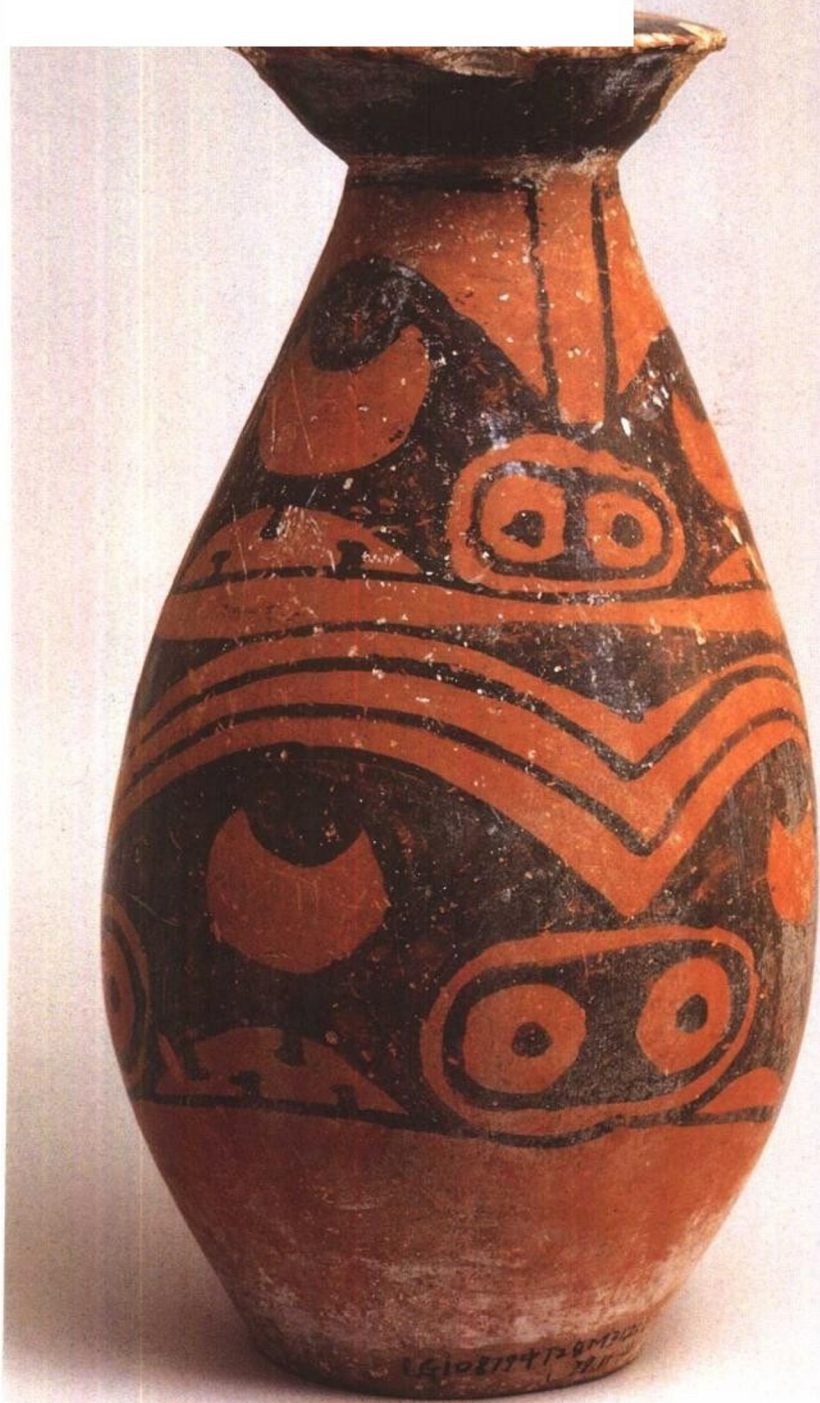
陳克倫

## 什麼是彩陶

什麼是陶器？許多人會回答：花盆是陶器，砂鍋是陶器，紫砂壺是陶器，今天建造房子的磚瓦也是陶器。不錯，陶器是用黏土做成一定的形狀，經一定溫度燒製而成的。那麼，什麼是彩陶呢？顧名思義，彩陶是表面有彩繪裝飾的陶器。根據不同的繪彩工藝，我們又可以將它分為彩陶和彩繪陶兩種。彩陶是將花紋繪於陶坯上，然後入窯燒製，這樣彩繪花紋可以經久不脫；而彩繪陶則是將花紋繪在燒成後的陶器的表面，這種彩繪容易剝落。彩陶和彩繪陶出現於新石器時代早期，新石器時代中期在黃河流域地區十分盛行。雖然在以後的歷史時代也曾一度復興，如秦漢時期的彩繪陶器和漢唐時期的彩繪陶俑，但是，如果從它對當時社會的重要程度以及在人類藝術史上的地位而言，無疑，原始社會的彩陶、彩繪陶要遠遠超過歷史時代的彩繪陶。因此，在這兒我們主要介紹原始社會的彩陶和彩繪陶。

有人說，彩陶源於舊石器時代原始人類用天然礦石顏料在巖石上的繪畫。儘管這種巖畫有的也具有相當的藝術價值，但是在當時恐怕主要是用來記事，而與藝術的關係並不十分密切。在中國盛行於距今約6000多年前至4000多年前的新石器時代中期的彩陶，其表面的彩繪紋飾生動、流暢，具有強烈的裝飾意味，屬於藝術創作，應該是現在所能看到的最早的繪畫作品。

自從本世紀20年代在河南澠池仰韶村原始社會遺址中發現彩陶以來，經過近80年的艱苦尋覓，目前在東起黃海之濱、西迄甘青高原、北自塞北草原、南至江南水鄉的廣大地區都發現了包含有彩陶的遠古文明遺存。經過長期的研究，我們對我國新石器時代



1. 彩陶獸面紋壺 仰韶文化半坡類型



2. 彩陶人面魚紋盆  
仰韶文化半坡類型
3. 彩陶魚紋鉢  
仰韶文化半坡類型
4. 彩陶三角紋鉢  
仰韶文化半坡類型

彩陶的製作技術、彩陶文化的類型及其年代已經有所瞭解，但是對彩陶文化的發展及其影響、彩陶造型和紋飾所表達的社會內容等則知之甚少，需要進一步加深理解。祇有這樣，纔能真正瞭解幾千年以前原始先民是如何在祖國遼闊土地上活動的，並進一步恢復歷史的本來面目。

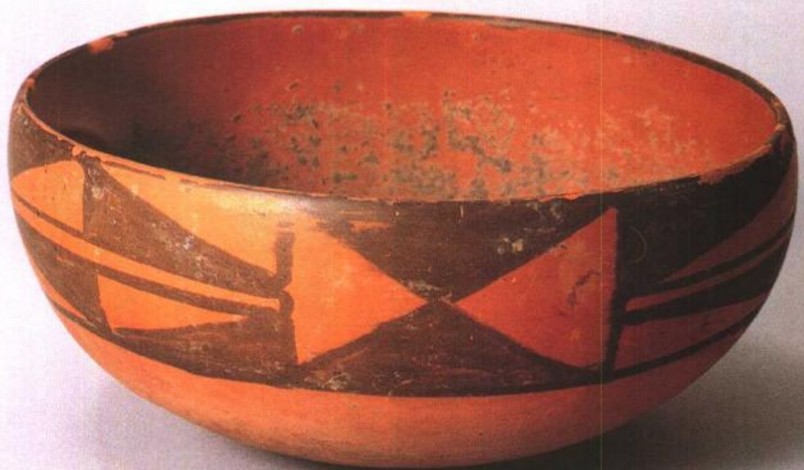
#### 彩陶是如何制作的

彩陶在中國流行的時代屬於原始社會母系氏族社會的全盛期，那時女性擔負了生活資料主要生產者的角色，因此在氏族中居支配地位，世系與財產繼承也從母系計。此時，陶器的製作亦主要由女子承擔，生產作坊通常在氏族居住區的外圍，產品供氏族內部使用，若有多餘，亦可於其他氏族交換生活必需品，但尚無專門為交換而進行的生產。這種狀況與今天西南地區傣族、佤族的情況非常相似。我們通過當時的遺址，並結合在雲南西雙版納傣族中保留至今的原始製陶工藝，可以大致瞭解幾千年以前彩陶的製作方法。

製陶技術從完全的手工捏製開始，到此時已經發展到“慢輪修整”階段。彩陶通常是用作飲食器和存儲器的，因此選擇較細的黏土為原料。將經過充分攪拌、揉捏的黏土放在陶車上（一種由帶有套管的圓形工作平臺和木椿組成的機械裝置，將木椿一頭



3



4

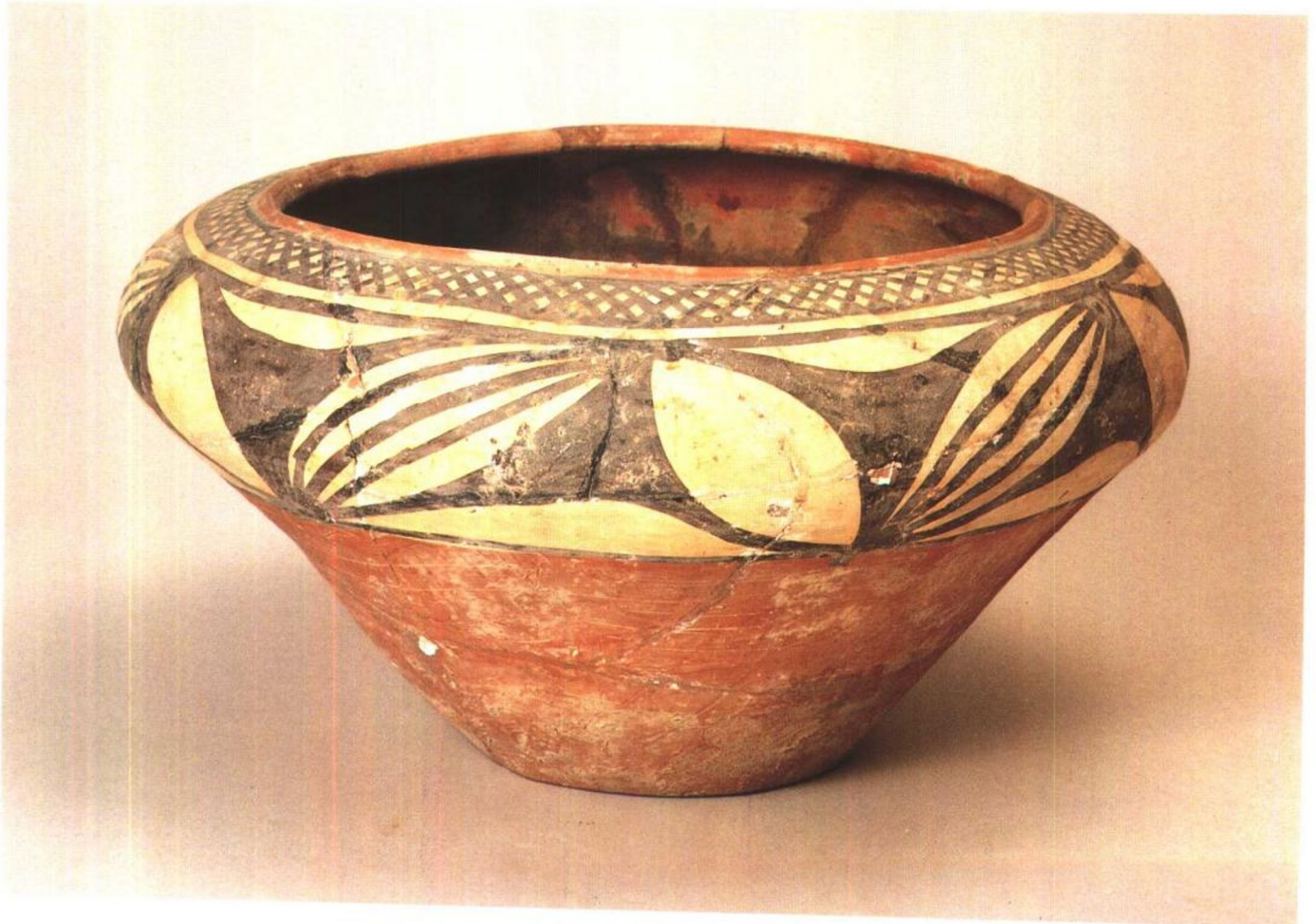


5. 彩陶花瓣紋盆  
仰韶文化廟底溝類型

6. 彩陶連葉紋鉢  
仰韶文化廟底溝類型

5

6



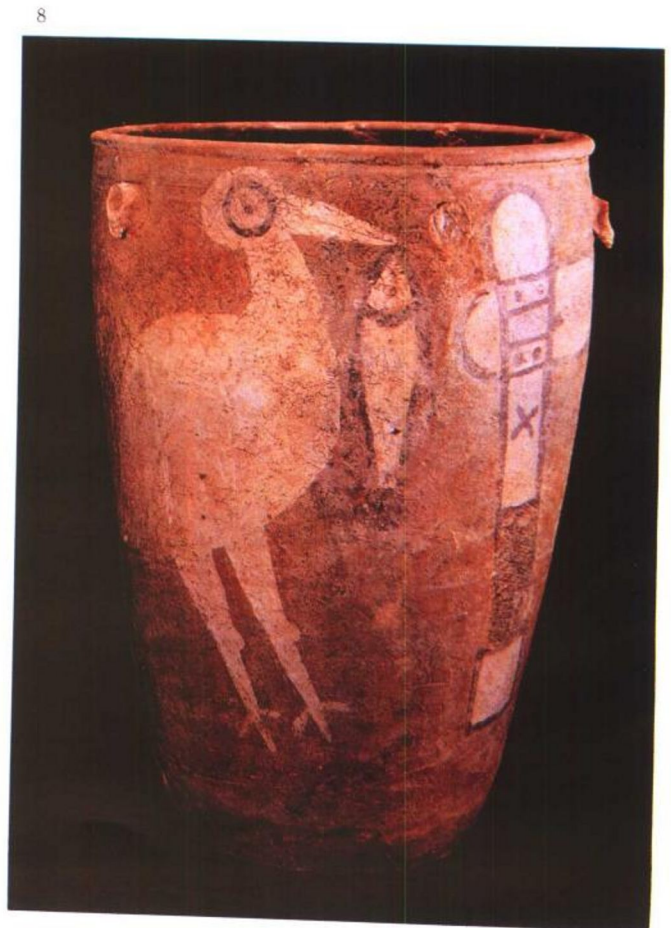
打入地下，套管套在木樁的露出部分，祇要安裝妥當，平臺就可以自如地轉動)，做成器物的底部。然後將搓好的泥條在底的邊沿開始盤築，在盤築的過程中雙手一起使勁，使泥條變薄形成器壁。盤築是逐層進行的，盤築的高度視器物的大小而定，在上下兩層之間以及器壁與器底銜接處的內側，還要加貼一道黏土，以加強連接。初步成型的陶坯經稍稍晾乾，就可以通過拍打最後成型。用表面纏有繩索、編織物或刻有溝槽、花紋的陶拍在器物的外壁拍打，內壁則用砥石（通常為卵石）抵住。一邊轉動陶車一邊拍打，既可以逐步將器型做得渾圓、周正，又能使器壁均勻、緻密。

彩陶在繪彩以前其表面通常經過磨光，大部分器物的磨光十分精細，這是趁陶坯未完全乾燥時，用一些堅硬光滑的工具在陶坯表面進行打磨，它既有美觀、便於彩繪和使器物表面更



7

7. 人頭形器口彩陶瓶 仰韶文化廟底溝類型  
8. 鶴、魚、石斧圖彩陶缸 仰韶文化廟底溝類型

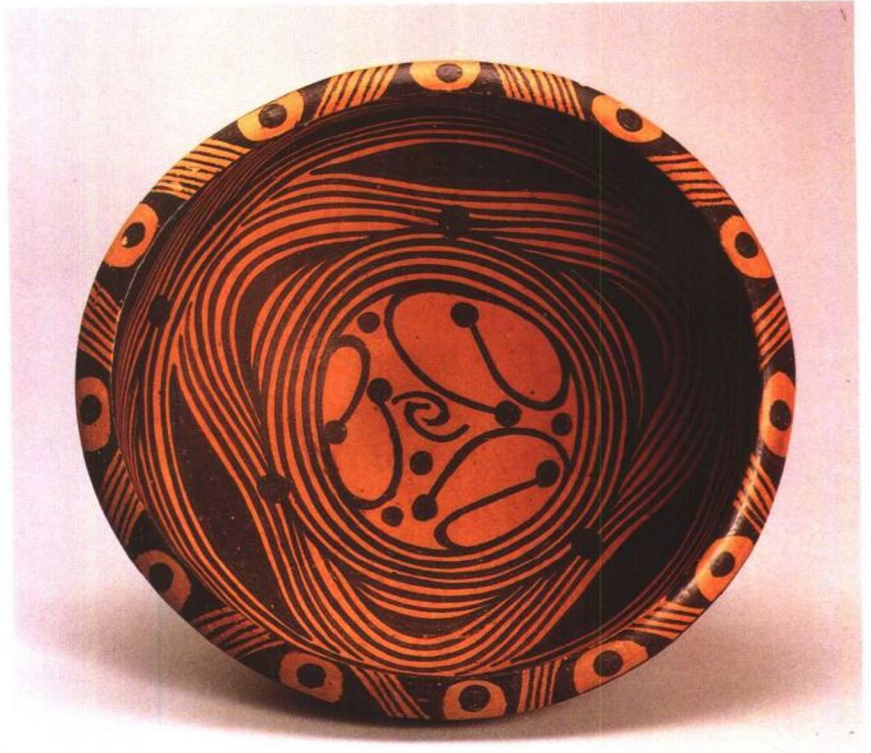


8

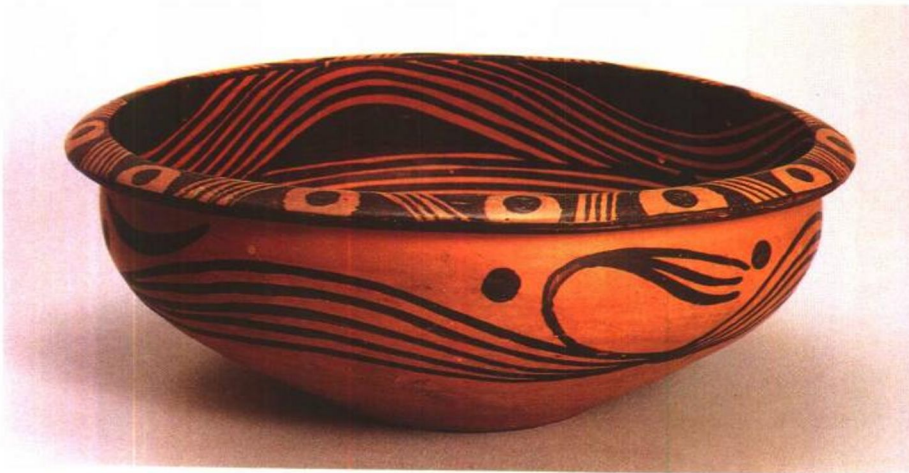
9. 水波紋彩陶盆·面

10. 水波紋彩陶盆·

馬家窯文化馬家窯類型



9



10

加光潔、緻密的雙重作用。當時所用的繪彩顏料應是礦物原料。經分析，紅彩的着色劑主要是鐵元素，可能用赭石作顏料；黑彩的着色元素是鐵和錳，可能在赭石中加入含錳的其他原料混合而成，或者用一種既含鐵又含錳的礦物作顏料。礦物顏料的特點是顏色經久不退，數千年前的彩陶至今色彩依然鮮艷，其原因就在於此。花紋通常描繪在器物的口部、肩部、腹部，敞口的盆、鉢等也有畫在器物的內底，而在器物的下部和往裏收縮部分一般不施彩繪。這和當時人們的生活習慣有一定的關係。在遠古時代沒有

桌椅，人們習慣於席地生活，因此彩陶的花紋通常裝飾在人的目光容易看到的器物上部。至於彩陶花紋的描繪工具，我們從花紋的流暢筆法以及一些尚可看出的筆毫描繪痕迹來看，可以推斷當時已經使用毛筆。儘管至今尚未發現五六千年前的毛筆實物。

彩繪完成以後，入窯燒製。當時的陶窯為結構簡單的原始穴窯，這是利用山坡挖穴營建的，可分為橫穴窯和豎穴窯兩種。窯的結構分為窯室、火膛、火門等。窯室較小，每次燒製的器物數量有限。由於窯爐結構的原始和燒製技術的不成熟，尚不能完全控

制燒成過程中的溫度和氣氛。此時的燒成溫度通常在攝氏800—1000度左右；窯內氣氛一般為氧化氣氛，黏土中的鐵元素氧化為紅色，因此，燒成的陶胎通常為磚紅色，也就是人們常說的紅陶。

根據考古資料，我國新石器時代彩陶文化主要分佈在黃河流域和長江流域地區。包括黃河中游地區的仰韶文化、黃河上游地區的馬家窯文化、黃河下游地區的大汶口文化以及長江中游地區的大溪—屈家嶺文化、長江下游地區的河姆渡文化和良渚文化。

仰韶文化彩陶





11. 旋紋彩陶尖底瓶 馬家窑文化馬家窑類型

仰韶文化距今約6000-5000多年，遺址主要分佈在黃河中游、渭河、汾河流域，包括河南、陝西、山西等地區，是中原新石器時代文化的典型代表。半坡、廟底溝、秦王寨等類型代表了其早、中、晚三個時期。

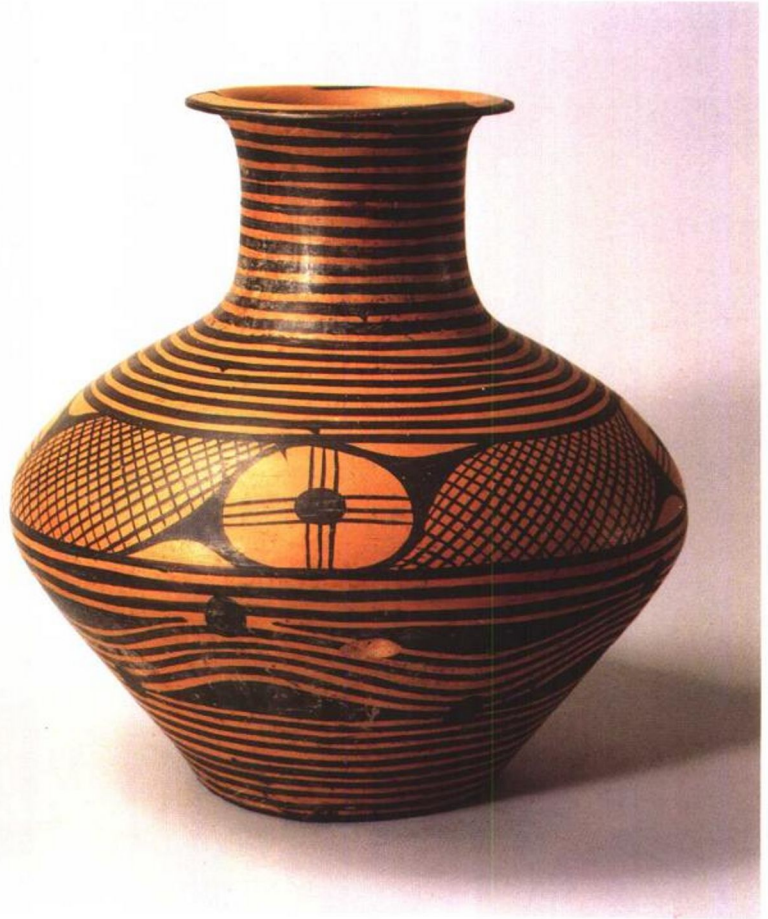
半坡類型因首先發現於西安半坡村而得名。彩陶陶器以各式盆、鉢、壺、尖底瓶多見；彩繪基本為黑彩，常見魚、鹿、蛙、羊等動物紋、人面紋以及三角、寬帶、波折、網格等幾何紋。魚紋是半坡彩陶中相對比較多見的題材。1955年在半坡出土的一件“人面魚紋圈底盆”至今仍十分引人注目，在器物內壁用黑彩繪對稱的人面紋和魚紋各一組。人面呈圓形，頭頂上三角形髮髻高聳，額頭塗黑，一側留出彎鐮形，雙目眯成“一”字，“⊥”形鼻，嘴銜

兩魚，人面兩側耳部亦有兩條小魚簇擁着。在人面之間還有兩條大魚同向追逐，魚身及魚頭均呈三角形，魚眼呈圓形，大魚的魚身以斜方格紋為鱗。看着人面在魚羣之中悠然自得的神情，人們頗費猜想：魚兒是半坡人賴以生存的主要食物？抑或魚已經成為當時人們的圖騰崇拜？半坡彩陶中魚紋的畫法也富於變化，“魚紋盆”上魚紋的神態畫得十分生動：魚頭雖是寥寥數筆，卻把魚的形神勾畫得具體而細微；魚身上沒有了魚鱗，以對稱的菱形圖案裝飾，富有律動感，充滿了生氣。甘肅秦安出土的黑彩鉢上的紋樣看似一些不同組合的幾何三角形，如果與魚紋比較，就不難發現它是魚紋的變體和抽象，其藝術效果正是20世紀以來歐洲藝術家們所孜孜不倦追求

而難以達到的境界。“黑彩獸面紋壺”上變體獸面的畫法也與上述三角紋類似，祇不過它保留了獸炯炯有神的雙目。這些紋飾看似簡單、樸實，但卻有驚人的表現力。創作者祇有對表現素材十分熟悉，纔有可能在藝術創作中如此得心應手。如果要用幾句話概括半坡類型彩陶的特點，可以這麼總結：此時彩陶幾乎都是紅陶黑彩，裝飾以比較寫實的動物紋、人面紋和三角曲折幾何紋為主，構圖以剛直的線和面為主，風格古樸。

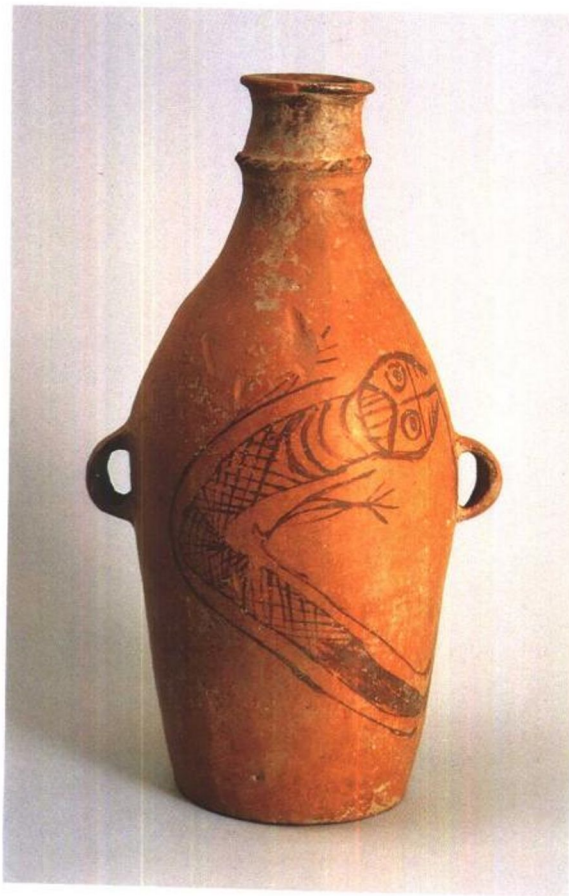
廟底溝類型是1953年在河南陝縣廟底溝發現這一類型的典型遺址而得名。其彩陶以各式斂口曲腹盆、大口深腹缸、尖底瓶、平底瓶多見；彩繪有黑彩、紅彩或者黑、紅兩色兼用，有的器物在施彩繪以前還上一層白色化妝

土(用極細的白色黏土做成的漿料塗刷在陶器表面,既可以使器壁更加光潔,而且還能襯托彩繪花紋的顏色更加鮮麗)。由於花紋多以弧曲的線、面組成,因此其風格圓潤而流暢,與半坡時期迥然不同。此時的裝飾題材多以植物為主,通常由植物的花朵或葉片組成兩方連續的圖案環繞器物周身,也有以放射形或者層疊佈局的圖案。這種植物紋的組合極富變化,幾乎找不到兩幅完全一樣的圖畫。“人頭形器口彩陶瓶”上的紋飾由三列弧線三角形和斜線組成的兩方連續圖案,屬於變體植物花紋。其口部捏塑成人頭形,披髮,額頭短髮,面頰圓而扁平,雙目平直望遠,鼻梁高聳挺拔,嘴角微微上翹,還有兩個招風小耳朵,神情顯得十分怡然自得。這種以彩繪和捏塑相結合的裝飾技法,在同時代的彩陶中十分少見,因此這是一件具有特殊意義的藝術珍品。1978年發現於河南臨汝的“鸛魚石斧圖彩陶缸”,其繪畫之精美,至今仍為考古界和藝術界津津樂道,被譽為“國畫之祖”。這件彩陶高47厘米、口徑32.7厘米,腹部為一幅



12

13



12. 彩陶十字圓點網紋壺 馬家窯文化馬家窯類型

13. 鯢魚紋彩陶雙耳瓶 馬家窯文化馬家窯類型

14. 舞蹈紋彩陶盆 馬家窯文化馬家窯類型

14

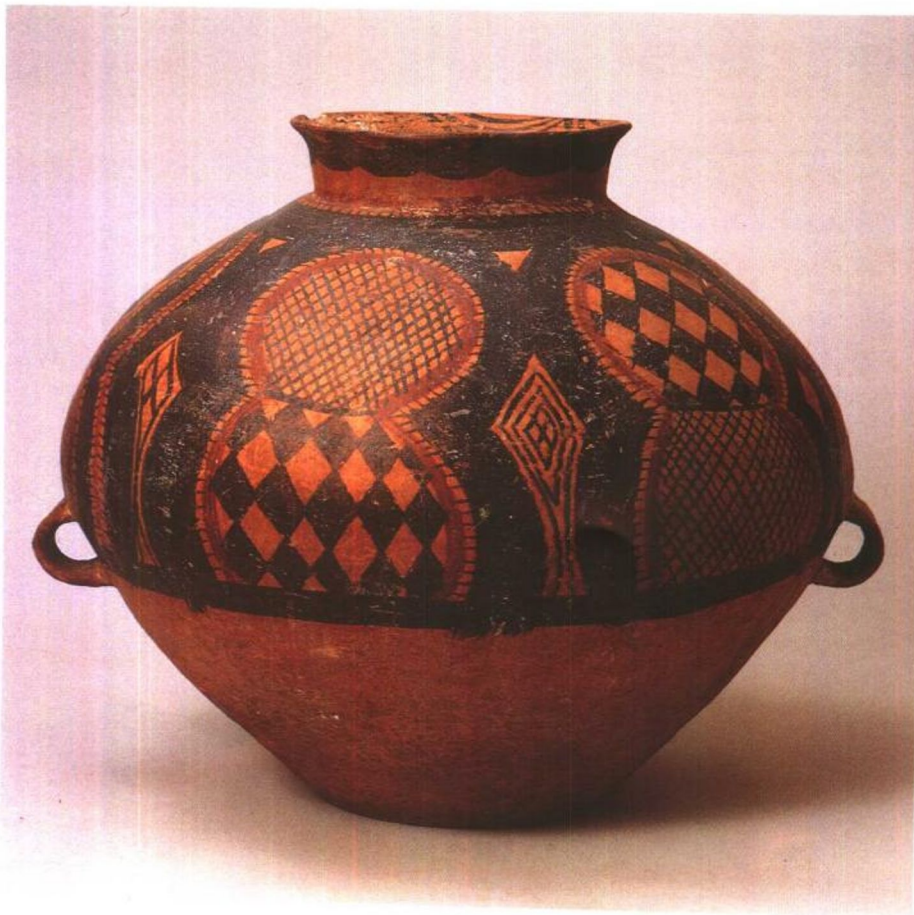


15. 菱格紋彩陶雙耳壺  
馬家窯文化半山類型
16. 葫蘆紋彩陶雙耳壺  
馬家窯文化半山類型



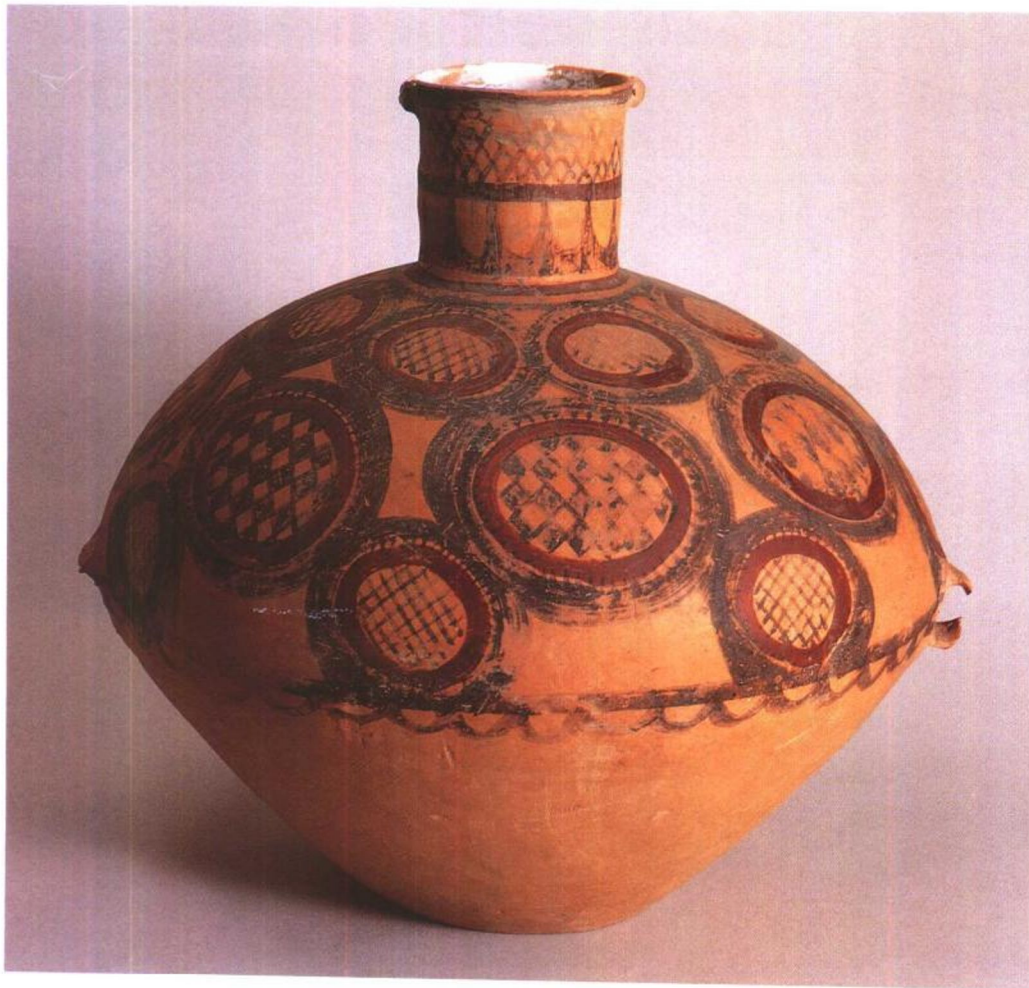
15

16



高37厘米、寬44厘米的彩陶畫，是我國目前所見最大的一幅史前彩陶畫。畫面左側的鶴昂首挺立，身體微微後傾，圓眸長喙，口銜一魚，自信而得意；畫面右側豎立一柄石斧，柄上以黑彩畫出固定石斧的圓孔和“×”符號，在握手處，用刻劃的交織紋表示纏繩，展示了史前石斧的完整形式。這幅圖畫運用勾線、填色和沒骨等繪畫的基本技法來表示不同的質感，如：鶴僅用白彩描繪，以表現出羽毛的輕柔；魚和石斧均為黑彩勾邊、白彩填色，藉以表現魚的僵直和石斧的堅硬。廟底溝類型彩陶的特點可以歸納如下：以黑彩為主，少數兼用紅彩，還出現了帶白色陶衣的彩陶。其裝飾主要為捲花、連葉等植物紋，基本線條以曲線為主，圓潤流暢，生動活潑。

代表仰韶文化晚期的文化類型有秦王寨、大司空、西王村等，分別代表豫南、豫北和冀南以及晉南豫西地區。以秦王寨類型為例，流行的器物有折沿盆、瓮口罐、平底碗、鏤孔豆、長頸壺、罐形鼎等。彩陶的突出特點是彩繪於白色陶衣之上，紅、黑彩兼用。圖案幾乎多以網紋、菱形、三角、絞紋等幾何紋組合而成，人們通常無法判斷紋飾的主題，也不見寫實圖案。線條直線、曲線交替使用，彩繪顏色鮮麗，



17. 圓圈紋彩陶雙耳壺  
馬家窯文化半山類型
18. 棋盤紋彩陶雙耳罐  
馬家窯文化半山類型

17

構圖單調鬆散，筆道潦草，表現出中原彩陶已經開始走向衰落。

仰韶文化彩陶紋飾的發展從寫實到抽象，符合人類認識世界的客觀規律。人類在認識世界的過程中，首先感受到的是真實的世界，天上的鳥、水中的魚、山上的樹、地上的草，無一不栩栩如生。進而，人類進一步認識到各種事物的不同本質和規律，於是出現了諸如從魚紋到菱形、從花草到不同的弧形變化等各種各樣從寫實而來的抽象。因此，在欣賞彩陶所反映的遠古藝術之餘，還可以瞭解我們的祖先認識世界的過程。

#### 馬家窯文化彩陶

馬家窯文化因最早發現於甘肅臨洮馬家窯而得名，距今約5300—4000年。遺址主要分佈於甘肅、青海、寧夏的黃河上游、洮河、大夏河和湟河流域地區。馬家窯、半山、馬廠三個類型分別代表了早、中、晚三個發展時期。

馬家窯類型彩陶是在用紅陶和橙黃陶製作的碗、盆、瓶、罐上通體繪黑彩，風格流暢，繁而有序。圖案常以密



18

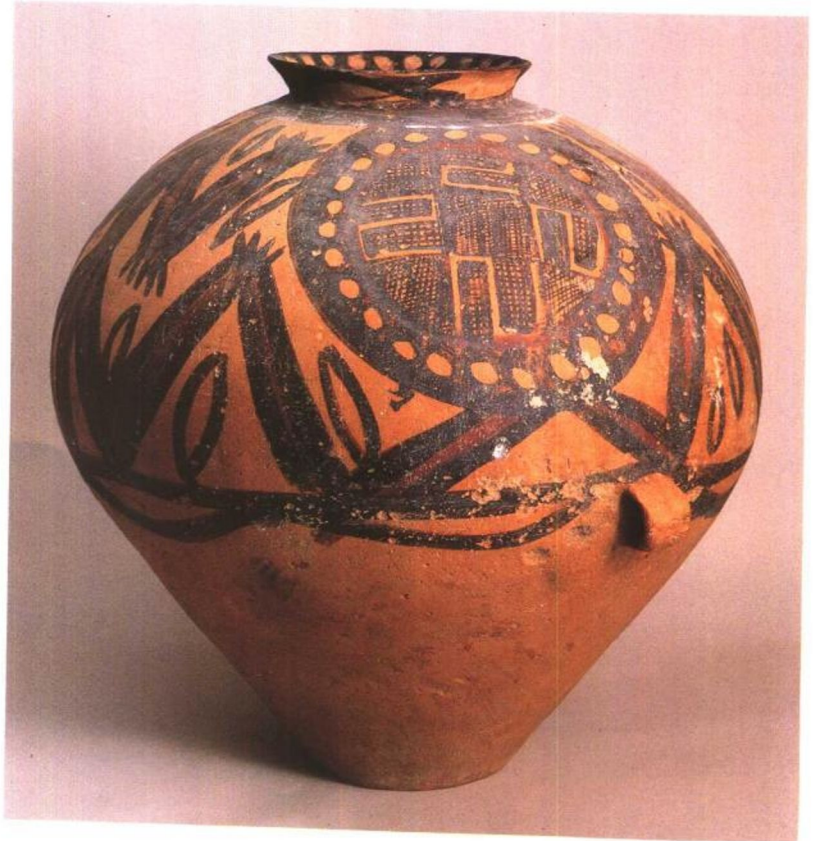


19



20

21



- 19. 旋紋彩陶鼓  
馬家窰文化馬廠類型
- 20. 蛙紋彩陶雙耳壺  
馬家窰文化馬廠類型
- 21. 蛙紋彩陶雙耳壺  
馬家窰文化馬廠類型

集的平行、弧曲、交叉、同心圓、渦漩的線條變化，表現出一種富有韻律的動感。有人把它形容為黃河上洶湧波濤的再現。我們從“渦漩紋雙耳罐”、“水波紋盆”中，不難產生相似的感受。“漩紋尖底瓶”上繪多重的平行線條和四方連續旋紋，如渦漩飛轉、水珠四濺，以此來裝飾作為取水器的尖底瓶倒也十分適宜。“圓點網紋瓶”則以變體葉紋、圓圈、弧線三角、網紋為飾，其頸部的平行線、腹部的水波紋和圓點紋似乎在向人們訴說黃河的波浪。動物題材在馬家窯彩陶中也有表現，常見有鳥紋、蛙紋、魚紋等。“鯢魚紋雙耳瓶”的腹部用黑彩繪曲體鯢魚，魚的頭部似人面，魚身細長，以網格紋為鱗，前端有一對前肢，肢端還有四指，魚尾向一側彎曲。鯢魚紋屬馬家窯類型早期或更早的石嶺下類型具有特色的紋飾。1973年出土於青海大通上孫家寨的“舞蹈紋盆”是馬家窯類型彩陶中唯一描繪當時人類活動的藝術珍品。在盆的內壁口沿處，十五人攜手並肩，以五人為一組翩翩起舞，其舞步一致，髮辮、尾飾擺動有序，觀者似乎聽到了樂器的伴奏聲。近年在甘肅、青海一帶發現多件彩陶鼓，為這件舞蹈盆作了很好的註解。一般認為原始舞蹈起源於祭祀。當人們對某些自然現象或自然力不能理解或不可抗拒時，往往認為其來源於神。於是為了乞求神的護佑，就舉行各種祭祀活動，巫師裝扮成神的模樣，充當與神溝通的使者，在祭祀中手舞之、足蹈之，以取悅於神靈。這在記載中國古史傳說的如《山海經》等古文獻中均有不少形象的記錄。

繼馬家窯類型之後的是半山類型。此時的彩陶彩繪精緻，具有富麗堂皇的風格，繪彩黑、紅兩色並用，呈現出熱烈鮮明的色調。圖案雖然以繁密為特點，但是它與飽滿的造型渾然一體，使彩陶更加絢爛華麗。構圖上運用對稱的手法，將繁縟的圖案勻稱地組合在一起，具有很強的裝飾性。彩陶中以大型的小口鼓腹雙耳壺最為常見，其裝飾的最大特點是用紅、黑兩色相間的鋸齒紋勾畫出各種色彩鮮艷、形式多變的圖案，有渦漩紋、圓圈紋、菱形紋、葫蘆形紋、方格紋、平行帶紋等。在葫蘆形紋和圓圈紋當中，通常填以網格紋、方格紋等，有的方格紋



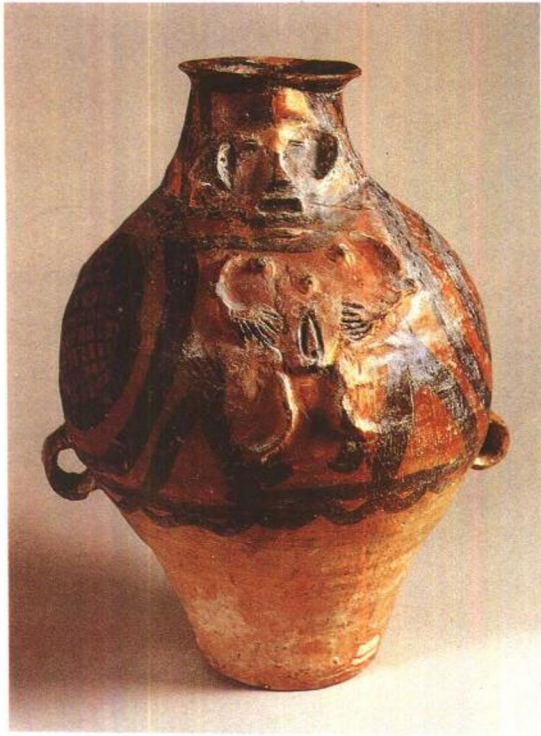
22

22. 蛙紋彩陶雙耳罐 馬家窯文化馬廠類型

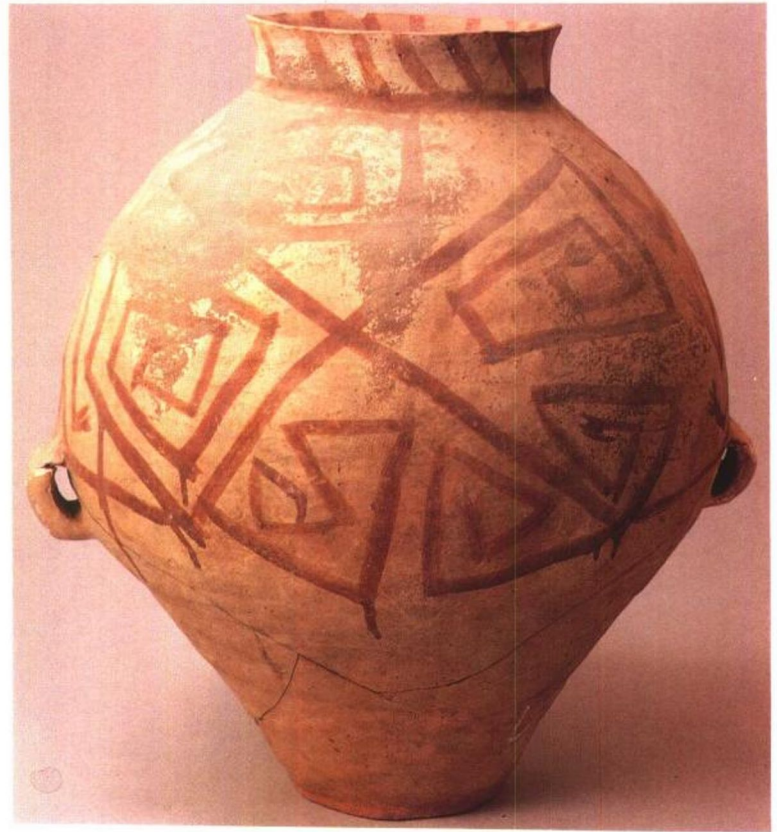
23

23. 蛙紋彩陶雙耳罐·另面



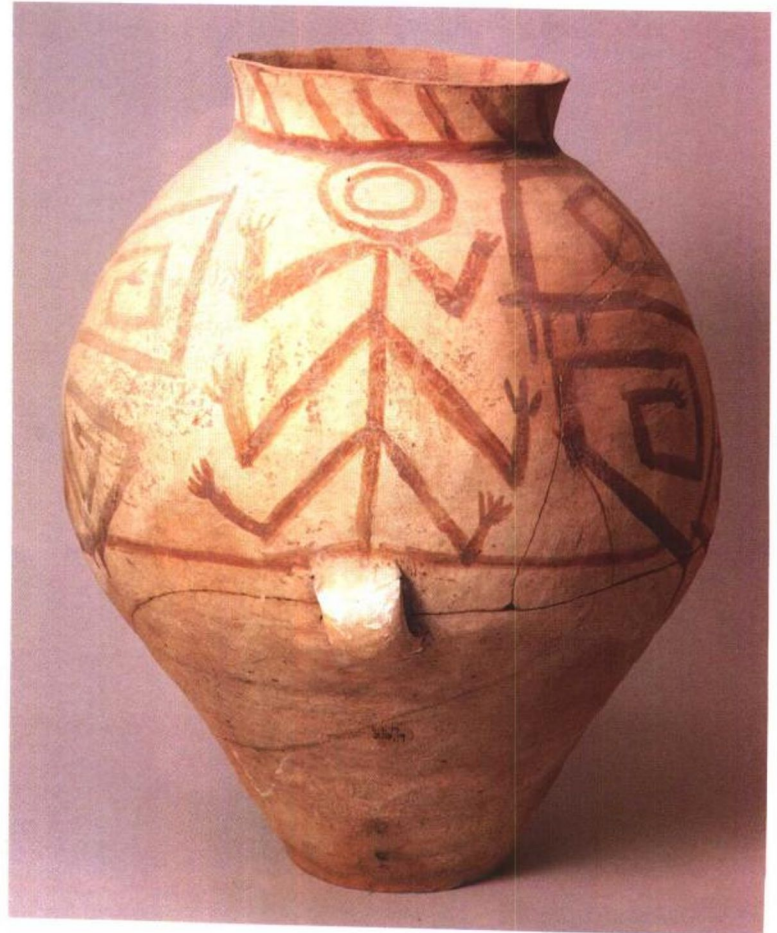


24. 人形雕塑彩陶壺 馬家窰文化馬廠類型



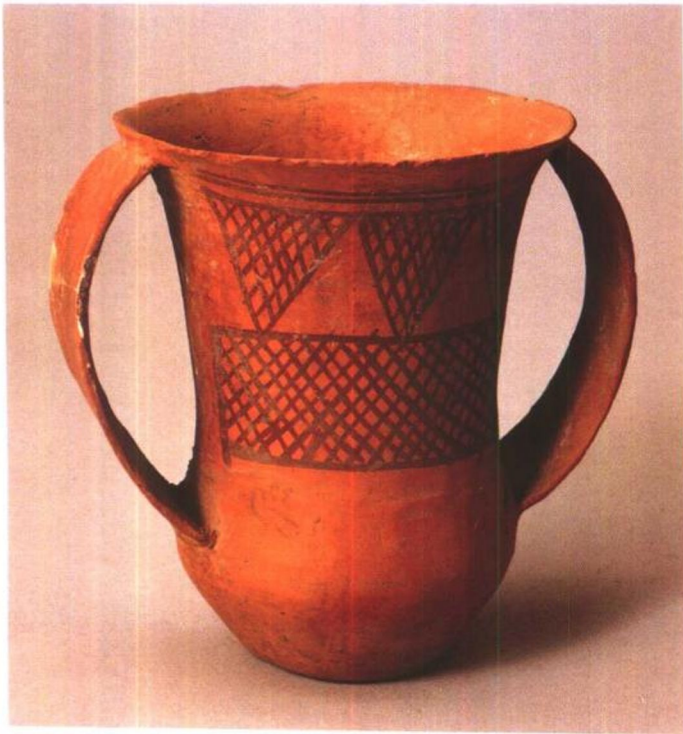
25. “卍”字紋彩陶雙耳壺 馬家窰文化馬廠類型

26. “卍”字紋彩陶雙耳壺 另面



如同棋盤，也有以這種棋盤紋作為主要裝飾。渦漩紋是半山類型最具多變性的紋飾，一般由四個以上的渦漩作二方連續勾連而成，其構圖規律通常是中心以紅彩繪漩渦的骨架，上下填繪黑紅彩帶紋，黑彩較寬，帶有鋸齒紋，鋸齒嵌入紅彩。有的渦漩紋則比較簡單。

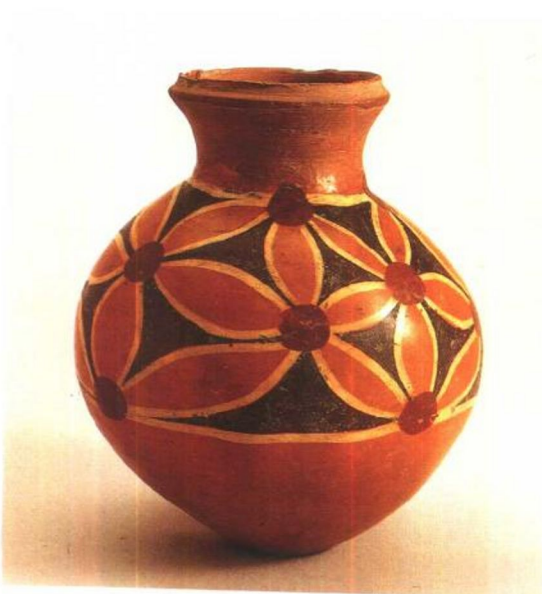
馬廠類型彩陶的圖案主要以直線構成，具有剛健莊重的特點。通過粗細不等的線條，間以黑紅不同的色彩，用斜與直、疏與密、動與靜、虛與實的對比手法，使直線組成的圖案，顯得生動活潑而不呆板。此時的線條流行以不同的顏色鑲成，如兩條黑彩之間鑲一條紅彩，或者兩條紅彩的中間鑲上一條黑彩。這樣因色調的變化，使得平面的花紋具有凹凸的感覺，取得浮雕般的效果。馬廠彩陶的裝飾題材中最典型的是同心圓，在器物的腹部以四個或六個同心圓對稱分佈，圓圈內以直線、斜線進行等分，再以網格、波折、迴紋、棋盤、方格等裝飾。蛙紋是馬廠類型彩陶中十分有特點的紋樣，它以簡練的線條表現青蛙的軀幹及四肢，至於其頭部，有的以圓圈表示，有的則省略，而將器物的口部作為青蛙的頭。也有人把這類蛙紋看作變體人



27



28



29



30

- 27. 彩陶大雙耳罐  
齊家文化
- 28. 彩陶鉢  
大汶口文化
- 29. 彩陶罐  
大汶口文化
- 30. 曲折紋彩陶單把盃  
馬家窯文化馬廠類型

紋。口部偏向一側的雙耳罐是一種別致的造型，應是爲了便於傾倒而作的特殊設計，腹部以大圓圈和蛙紋組合裝飾，倒也別具一格。以直線組成的曲折紋是馬廠彩陶的流行紋飾，它可能淵源於半山彩陶的渦漩紋，祇不過將剛直的直線來取代流暢的弧線。從形式上看，它與商代青銅器上的雲雷紋十分相似，或者它們都是爲了表達人們對天上翻捲的雲和河中渦漩的水的感受。在彩陶上施以雕塑裝飾，雖然不多見，卻給人留下深刻的印象。1974年在青海樂都柳灣新石器時代墓地出土的一件人體雕塑彩陶雙耳壺，不僅在全國是獨一無二的，而且在學術界引起了廣泛的爭議。壺高33.4厘米、口徑9.2厘米，侈口、折沿、短頸、圓腹、平底。引人注目的是在器物表面自頸至腹飾一具捏塑的裸體人像，人頭五官俱全，雙手捧腹，兩腿直立。有趣的是其乳房突出，上面還用黑彩點繪乳頭。其外生殖器表現得十分誇張，既有男性的特點又具女性的體徵。學術界爲此展開了討論，討論的目的是爲了判斷馬廠類型時期的社會發展階段——究竟是母系氏族社會，還是已經進入父系氏族社會？討論至今未有明確的結論。實際上，將一個遠古文化的社會發展階段維繫於一件彩陶上紋飾內容的判斷，其本身就有欠合理之處，況且紋飾本身還有一定的偶然性。最新的解釋是：該人體屬於男女兩性的複合體，亦可理解爲這種人體具備了與神靈溝通的能力，因此，具有宗教的意義。除彩繪外在器物上再捏塑一個人頭像，這樣的器物



似乎也具備了類似祭器的特殊功用。馬廠彩陶發展到晚期逐漸走向衰落，不僅數量大大減少，而且彩繪多用單色黑彩，紋飾簡化，線條亦非常潦草。

齊家文化是我國西北地區從石器時代過渡到青銅時代的文化。此時彩陶雖然數量少，但是卻十分有特點。從裝飾風格上看，大多以單色線條描繪，還帶有馬廠文化晚期的痕迹。所用的顏色以紅色為主，色彩濃艷、筆道流暢，給人以清晰、明快、簡練的印象，遂形成齊家文化彩陶鮮明的個性。從造型上看，此時流行的雙耳罐的雙耳寬大，與今日西北地區少數民族習慣頂在頭上的水罐十分相像。

#### 大汶口文化彩陶和彩繪陶

作為黃河下游地區新石器文化的代表，其分佈區域包括泰山周圍地區以及淮北一帶。其時代與中原地區的仰韶文化相當，距今約6300—4500年。在它的文化內涵中，雖然彩陶和彩繪陶的數量並不多，但是卻以精細的描

繪、對比強烈的色彩和嚴謹的構圖形成自己獨特的風格。

大汶口陶器上的彩繪，有的畫在未經燒製的陶坯上，有的則在已經燒成的磨光紅陶上繪彩，因此前者的圖案保存較好，而後者的彩繪在出土時已經大部剝落了。大汶口早期大多為單色的黑彩或紅彩，彩繪比較簡單，有的僅在器物的口沿和腹部繪上一道或數道弦紋。從中期開始，逐步形成自己的風格。此時彩陶的特點之一是在彩繪中將白彩作為一種主要的顏色使用，而不是僅僅把白色作為彩繪的襯底，如仰韶文化在白色陶衣上加上彩繪。在這裏，白彩和紅彩、黑彩經常共同用於繪花紋和勾輪廓。這種通過色彩的反差，達到烘托、突出主體花紋的做法，使色彩對比更加強烈，圖案更加鮮明，是大汶口彩陶彩繪技法的一個新發展，也是大汶口彩陶一個別具匠心的特色。裝飾題材中的植物花紋，與仰韶文化廟底溝類型有某些相似之

處，但描繪要比廟底溝細緻得多，三足外撇的“鉢形鼎”是大汶口文化陶器中的典型器物，其口沿處先塗上較深的紅彩，然後在上面以白色繪連網紋。以白彩或黑彩繪八角星紋，然後在邊沿以黑彩或白彩勾邊是大汶口彩陶中常見的圖案，八角星紋在大汶口人心中一定有特殊的意義，它所代表的含義至今未能知曉，有待於今後進一步探討。至大汶口晚期，隨着白陶和磨光黑陶的出現，彩陶數量銳減，此時流行的“螺旋紋”與馬家窯文化半山類型彩陶“渦旋紋”有異曲同工之妙。

#### 大溪文化和屈家嶺文化彩陶和彩繪陶

大溪文化因四川（今屬重慶市）巫山縣大溪遺址的發現而得名。其遺址主要集中在長江中游西段的兩岸，包括三峽地區和鄂西長江沿岸。屈家嶺文化是50年代首先在湖北京山屈家嶺發現得名，主要分佈於以江漢平原為中心的湖北地區，在鄂西與大溪文化



31



32



33

31. 彩陶鉢形鼎 大汶口文化

32. 八角星紋彩陶豆 大汶口文化

33. 旋紋彩陶壺 大汶口文化