

# 国际象棋开局法



人民体育出版社

# 国际象棋开局法

刘 篤 篤 編譯

人民体育出版社

## 內 容 提 要

本書全面地介紹了國際象棋中各種開局方法，是一部專門講述國際象棋開局的初、中級讀物。這些開局法都是經過千錘百煉為歷代象棋家們所肯定下來的寶貴的精華。因此本書不僅是初學者和愛好者的良師益友，而且對專門從事棋藝活動的同志們也是一本比較完善的參考書。

統一書號：7015·731

### 國際象棋開局法

劉鶯鶯 編著

\*

人民體育出版社出版

北京體育路

(北京市書刊出版業營業許可證出字第049號)

冶金工業出版社印刷廠印刷

新華書店發行

\*

850×1168 1/32 90千字 印張4

1959年8月第1版

1959年8月第1次印刷

印數：1—2,000冊

定 價 [9] 0.55元

責任編輯：陳世崇 封面設計：喜 棟

# 目 录

緒 論.....	1
王兵开局法.....	9
一、双王兵开局类.....	9
(一) 中兵开局.....	9
(二) 北方棄兵局.....	11
(三) 拒北方棄兵局.....	12
(四) 菲里暹尔防御.....	12
(五) 俄罗斯开局 (彼得洛夫防御).....	16
(六) 苏格兰开局.....	17
(七) 意大利开局.....	20
(八) 艾万斯棄兵局.....	22
(九) 拒艾万斯棄兵局.....	24
(十) 双馬开局 (双馬防御).....	23
(十一) 四馬开局.....	23
(十二) 西班牙开局.....	30
(十三) 王翼棄兵局.....	33
(十四) 反王翼棄兵局.....	41
(十五) 拒王翼棄兵局.....	42
(十六) 拉脱维亚棄兵局.....	45
(十七) 法兰西防御.....	46
(十八) 齐果林开局.....	50
二、单王兵开局类.....	53
(一) 斯塔的那维亚防御.....	53

(二) 卡罗-康防御 .....	54
(三) 西西里防御 .....	58
(四) 阿達亨防御 .....	70
(五) 烏費姆才夫防御 .....	73
<b>后兵开局法</b> .....	76
一、后翼棄兵局 .....	76
二、双后兵开局 .....	85
三、尼姆錯維奇防御 .....	90
四、新印度防御 .....	93
五、格龙費里特防御 .....	96
六、旧印度防御 .....	100
七、荷兰防御 .....	110
<b>其他开局法</b> .....	115
一、別尔德开局 .....	115
二、英吉利开局 .....	116
三、列齐开局 .....	120
四、无名开局 (b4开局) .....	123

## 緒 論

棋战一般可分为开局、中局、残局三个阶段，但彼此都是衔接的，互相关联的。本書就講解其中的第一个阶段——开局。

中国象棋有所謂“当头炮对屏风馬”、“順手炮”、“逆手炮”等开局的名稱，国际象棋同样也有很多方式，如：西班牙开局法、西西里防御、印度开局法等等。本書将分門別类地、系統地一一予以介紹。

本書是專門講述开局的，也就是說本書是适合那些已經懂得棋子名称、棋盘部位、棋子走法等基本知識的人閱讀的。

苏联象棋学派是目前世界上最先进、实力最雄厚、技术最高超的；它无可爭辯地占据着世界棋坛的首位。学习苏联的东西，無論是对初学者，还是对棋艺老手都有莫大裨益的。因此，笔者編譯本書主要是取材于苏联書籍。本書由于篇幅所限，当然不可能全面介紹世界上到目前为止所有开局法中的各种变局，但其中最主要的变局大体上都作了介紹。希望大家能够通过本書获得必要的国际象棋开局的理論知識。

开局系指一盘棋最初的阶段而說的。这最初的一阶段并不太长，一般为10到15着。在开局阶段中，双方都想用最迅速、最有利的办法展开自己的陣式，也就是按对自己最有利的方方式出子。

国际象棋是白先黑后的。因此，对白方來說，在开局阶段，其出子应尽量使自己便于进攻。相反，黑方在开局阶段則应尽可能为自己造成坚强的防御体系，并尽可能为自己在后来进行反攻創造前提。开局是全局中很重要的一个組成部分；它在很大程度上影响着整个棋战的性質。棋子布置得合情合理，会給以后着子

打下良好的基础。反之，在开局中造成战略上的錯誤，总是很难反手占先的。

两个人坐定了；把棋子放置停当，白方就得起手动手。但，先走哪一个子对自己更有利呢？8个兵2个馬，共有20个不同的步数，究竟选择哪一步呢？同样，白棋走了第一步，黑方如何来应付呢？如何使自己所应的一步，既便于造成防御障綫，又便于反攻呢？

那么，开局究竟应怎样走呢？根据前人百战的經驗，認為开局主要有以下三大要点。

1. 占中心——尽可能地用兵或用其他的子占据中心，并排挤对方占据中心的兵力或預先防止对方占据中心；

2. 布兵——創造最有利的兵障，使其既有利于以后自己出子，又能組成一道坚固的防綫，阻止敌子入侵；

3. 出子——用尽可能快的方式多出子，以免失先，并力求妨碍对方的出子。

在现阶段的国际棋坛中，以上几点被認為是开局中肯定性的原则；违反这几項原则就会处于被动的地位，甚至会因此而很快地被对方将死。

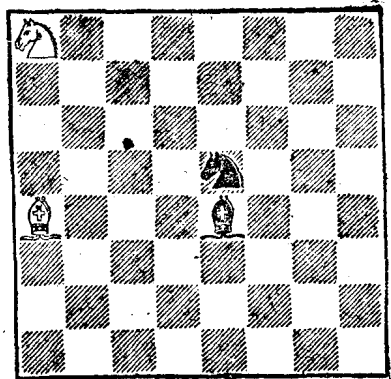
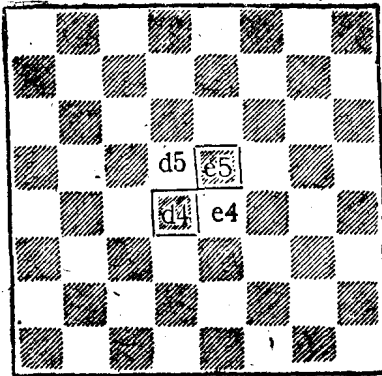
现在，讓我們分別地来講一下这三点基本原则，并通过世界名手对局中，因忽略这三点中的某一点而失利的例子来具体說明这三大要点的意义。

## 一、中 心

棋盘最当中的四个格子，即d4、d5、e4和e5（如下图）称为中心。

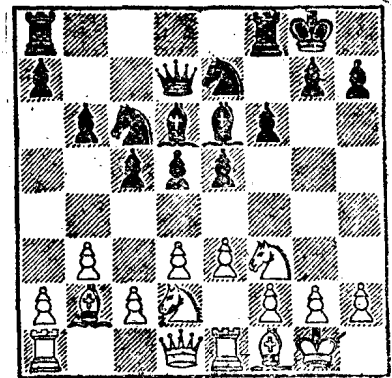
位于中心的棋子具有最大的进攻和防御力量，如下图：白馬a3只能进攻二个地方，而黑馬e5則能真正做到脚踏八方；再看白象a4所控制的地盘只有七个格子，而黑象e4則同时可以控

制十三个格子。



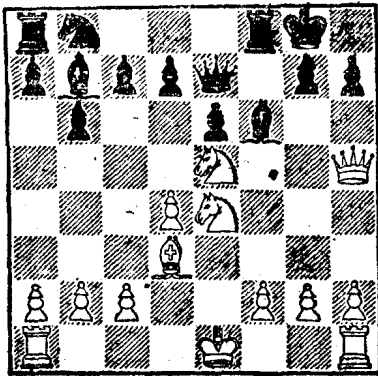
下面是苏联第十三届象棋冠军赛中李希成和包特温尼克一盘中的开局。如下图的局面是经过以下十一步而形成的：1. 馬g1—f3 d7—d5 2. b2—b3 c7—c5 3. 象c1—b2? (应走e3) f7—f6 4. e2—e3 e7—e5 5. 象f1—b5+? 馬b8—c6 6. 0—0 象f8—d6 7. 象b5—e2? (白棋走象：c6 去馬較佳) 7... 馬g8—e7 8. d2—d3 象c8—e6 9. 馬b1—d2 b7—b6 10. 車f1—e1 后d8—d7 11. 象e2—f1 0—0。

开局结束了。很明显，黑棋取得了优势。黑棋抓紧白棋反复走象的时机运出了自己的子，占据了全部中心并且所有的棋子都在自己的兵障之后，这样既不妨碍兵卒的前进，又有利于发动攻势。结果，走黑棋的包特温尼克轻而易举地战胜了对方。



如下图是过去的世界冠军拉斯凯尔同多馬士一战的开局局势。紧接着第十一步拉斯凯尔牺牲一后，用占据着中心的两匹





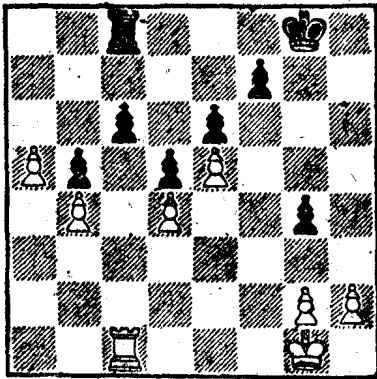
馬創造了惊人的奇蹟。11. 后: h7+!! 王: h7 12. 馬: f6+ 王h6 13. 馬eg4+ 王g5 14. h4+ 王f4 15. g3+ 王f3 16. 象 e2+ 王g2 17. 車h2+王g1 18. 王d2×。

由上面这个例子可以清楚地看出，中心具有着多么重大的战略意义。

## 二、布 兵

为了清楚地讲解一下如何布兵这一问题，我们请大家研究一下下面的几个例子。

1. 如下图：黑方持有“c”与“f”两个通路兵，但可惜离底线太远，同时兵g4脱离了兵障而无后援。白方的兵a5是一个很厉害的通路兵，同时兵h2也可以造成通路兵。因此我们说，双方的兵力虽然相等，但白方的兵的布置要比黑方有利得多。

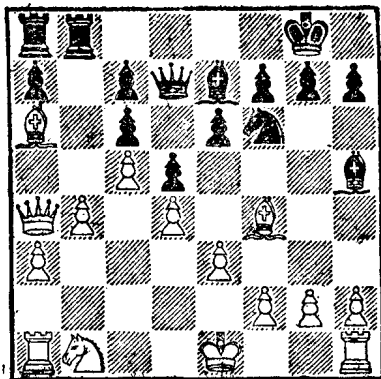


2. 如下图：这是俄罗斯象棋名手尼姆錯維奇同維德馬尔于1907年在卡尔斯巴德的一场比赛。1. 馬g1—f3 d7—d5 2. d2—d3 馬b5—c6 3. d3—d4 馬g8—f6 4. a2—a3 象c8—g4 5. 馬f3—e5 象g4—h5 6. c2—c4 e7—e6? 7. 后d1—a4 象f8—d6 8. 馬e5 : c6 后d3—d7 9. c4—c5! 象d6—e7 10. 象c1—f4 b7 : c6 11. e2—e3 0—0 12. 象f1—a6! 車f8—b8

2. d2—d3 馬b5—c6 3. d3—d4 馬g8—f6 4. a2—a3 象c8—g4 5. 馬f3—e5 象g4—h5 6. c2—c4 e7—e6? 7. 后d1—a4 象f8—d6 8. 馬e5 : c6 后d3—d7 9. c4—c5! 象d6—e7 10. 象c1—f4 b7 : c6 11. e2—e3 0—0 12. 象f1—a6! 車f8—b8

13. b2—b4。

經過以上的十三步便构成了右图的局势。从該局势中可以清楚地看出，白方的兵布置得較好！而黑方的兵則重迭的重迭，拥塞的拥塞，无形中使黑方处于极不利的地位。



3. 在目前国际象棋界中形成了一种趋势，那就是在开局阶段(甚至整个对局)要尽量使自己的棋子处在自己的兵卒的后面，这和过去象棋界中的情形不同。請看考尔奇諾同薩保于1954年在布加勒斯特所进行的一场棋战，这盘棋清楚地说明了这一問題。

1. c2—c4 e7—e5 2. 馬b1—c3 馬g8—f6 3. g2—g3 象f8—c5 4. 象f1—g2 0—0 5. e2—e3 車f8—e3 6. 馬g1—e2 馬b3—c6 (黑方出子于兵前，从而妨碍了兵陣的形成) 7. 0—0 d7—d6 8. d2—d4 象c5—b6 9. h2—h3 象c8—f5(如下图)

10. d4—d5 馬c6—b8 11.

g3—g4! 象f5—d7 12. 馬e2

—g3 h7—h6 13. 王g1—b2

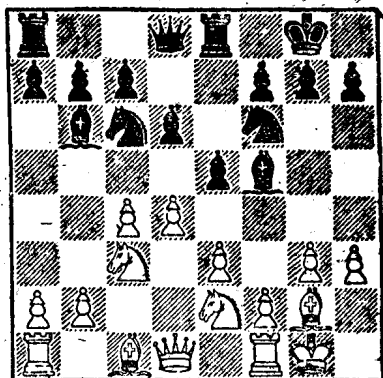
a7—a5 14. f2—f4! e5: f4

15. e3: f4 馬f6—h7 16.

g4—g5! (此地白方想用牺牲一兵的办法来打开一条通路，如果黑方吃掉这个兵：

16. . . hg 17. fg 馬: g5,

那么，18. 后h5! f6 19. 象: g5 fg 20. 象e4, 白方胜。)



16. . . 馬b3—a5 17. g5: h6 后d3—h4 18. h6: g7 馬h7—f6 19. f4—f5! 象b6—e3 20. 馬c3—e4! 馬f6: e4

21. 馬 g3 : e4 象 e3 : c1 22. 車 a1 : c1 馬 a6—c5 23. 后 d1—g4! . . . (关键性的一步。黑方不能走 23. . . . . 后 : g4 去后, 因为 24. 馬 f6+ 王 : g7 25. 馬 : e8+ 車 : e8 26. hg, 黑方失势。)

23. . . . 車 e3 : e4 24. 象 g2 : e4 后 h4 : g4 25. h3 : g4 馬 c5 : e4 26. 車 c1—e1 馬 e4—c5 27. f5—f6! 車 a8—e8 28. 車 e1 : e3+ 象 d7 : e3 29. 車 f1—e1 象 e8—a4 30. 車 e1—e3 黑方認輸。

这盘棋的另一特点是白方在所有三十步中, 有十五步走的是兵; 初学者应当注意白方运用兵的技巧。

### 三、出 子

在棋战中时间是最重要的因素之一。每一步都是非常宝贵的。誰要能够在出子方面搶先对方一步, 那他就希望获胜。

所謂出子就如同战争中的調兵遣将一样, 应当使各方面的兵种齐同动作、互相配合, 而不是孤軍深入。下面这盘棋就这一点来講是非常值得研究一下的。

北方棄兵局 1. e2—e4 e7—e5 2. d2—d4 e5 : d4 3. c2—c3 d4 : c3 4. 象 f1—c4 c3 : b2 5. 象 c1 : b2 象 f8—b4+ 6. 馬 b1—d2 后 d8—g5? 7. 馬 g1—f3 后 g5 : g2 8. 車 h1—g1 象 b4 : d2+ 9. 王 e1—e2 后 g2—h3 10. 后 d1 : d2 . . .

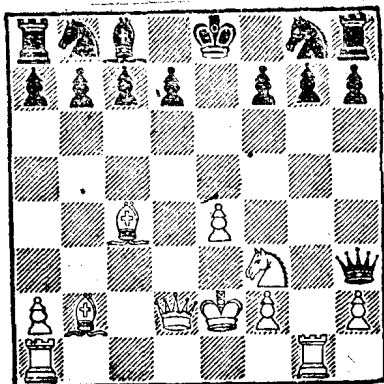
这样就形成了下图的局面。黑、白棋在出子方面的对照是非常明显的。白方已大部出子完毕, 而黑方仅出来一个后, 而且是孤軍深入处于尴尬的地位。此时黑方虽然多吃了三个兵, 但其前途却是极其暗淡的。往下白棋只消几步就把黑方置于死地。

10. . . . 馬 g8—f6 11. 象 c4 : f7 + 王 e8—d8 (若黑棋改走王 f8, 則白棋走后 g5)。

12. 車 g1 : g7 馬 f6 : e4? 13. 后 d2—g5+ 馬 e4 : g5 14. 象 b2—f6 x。

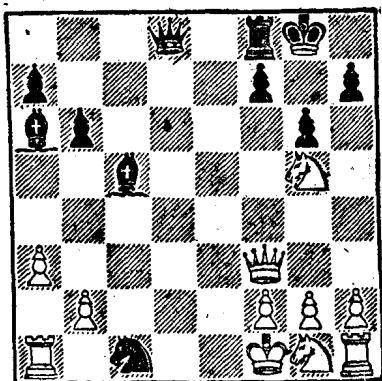
上面举的例子是“北方棄子局”, 如同中国象棋中的“舍

子爭先”。但并不仅仅是在这种开局中出子迟緩会造成重大的損失，就是在比較和緩的尼姆錯維奇开局中，如果不慎失先，也会被对方在短短的几步內將死（即或不死，也很难反先）。現在讓我們來研究下图1中所介紹的这个例子。



1. d2—d4 馬 g8—f6 2. c2—c4 e7—e6 3. 馬 b1—c3 象 f8—b4 4. 后 d1—c2 0—0 5. e2—e4 d7—d5 6. e4—e5 馬 f6—e4 7. 象 f1—d3 c7—c5! 8. c4:d5 e6:d5 9. d4:c5 馬 b8:d7 10. 象 d3:e4 d5:e4 11. a2—a3 象 b4:c5 12. 馬 c3:e4 b7—b6! 13. 馬 e4—g5? (應該走 13. 馬 e2) g7—g6 14. 后 c2—e4? 馬 d7:e5! 15. 后 e4:a8 馬 e—d3+ 16. 王 e1—f1 馬 d3:c1! (這一步棋緊跟着有“后d1x”和“象a5+”两步威胁) 17. 后 a8—f3 象 c8—a6+ (圖) 到此白棋便已輸定，因此白棋認輸。

从这一个例子中我們可以看出，白棋所以能够这样快就被对方將死，主要是因为他只用两个棋子进攻，不出其余的子，而且不换位；这样无疑便在出子这件事上犯下了錯誤。



上面我們已經通过实际例子具体地說明了开局中的三大要点，但这只是最主要的事，更具体的細節和其他方面应注意的事还很多，讓我們在正式講开局法的时候再詳細地介紹。

上面已說过，国际象棋的第一步有20种各自不同的步数可走，同时也知道了开局中的三大要点，因此就不难根据这三点从这20步中挑选出最有利的几步来。首先看“a”和“h”这两路。这两路的第一步可以走： $a2-a3$ 、 $a2-a4$ 、 $h2-h3$ 、 $h2-h4$ 、馬 $b1-a3$ 、馬 $g1-h3$ 等6步。但这6步都违反了占中心的原则。其次，第一步中挺兵时，如果只挺一步而不挺两步，这是很消极的。第三，有經驗的棋手在第一步中都不走馬 $b1-c3$ ，因为它首先阻碍了挺“c”路兵，而“c”路兵是 $d4$ 的良好支柱；并且这一步实际上也不能够阻挡对方走 $d7-d5$ 。

根据以上的分析我們可以看出，最有利的第一步棋只有 $e2-e4$ 、 $d2-d4$ 、 $c2-c4$ 、馬 $g1-f3$ 、 $f2-f4$ 、 $b2-b4$ 等6步。在这6步中，应用得最多的是 $e2-e4$ 和 $d2-d4$ 这两步。至于这两步中究竟哪一步最好，这还是棋坛中一直在爭論着的问题。但一般認為： $e2-e4$ 这一步有助于在最短時間內王翼进行换位，对于出“h”路車是有幫助的，符合尽快出子这一原則。

到这里大家对开局已經有了一个总的概念，下面就正式講开局法。根据一般将开局分为“开放性”、“半开放性”、“封闭性”三大类。我們也将所有开局分为三大类，但我們把这三大类称做：王兵开局、后兵开局和其他开局。所謂“王兵开局”就是說在第一步，白方挺王兵，即 $e2-e4$ ；所謂“后兵开局”就是說在第一步，白方挺后兵，即 $d2-d4$ ；“其他开局”系指第一步不挺王兵或后兵的那些开局而言。这样分类是否恰当，还希望大家提出意見。

这样分类，主要是因为国际象棋中棋子不絕對对称，而且白先黑后，黑方第一步如何走得看白方第一步是如何走的。也就是說黑方只有在白方走完第一步棋之后才能有所考虑与定夺。

在可能的条件下，每介紹一种开局法之后，都附一局名棋手用这种方法开局的对局，作为实例以帮助大家体会这一开局法的实际运用。

# 王兵开局法

## 一、双王兵开局类

为了清楚起见，我们将王兵开局又分成“双王兵开局”和“单王兵开局”两类。“双王兵开局”就是，第一步黑、白棋双方都挺王兵（即 e4 e5

或 e4 e5）。由于第二步及以下各步的不同，这一类开局包括很多种开局法，下面逐一介绍。

### (一) 中央开局法

1. e2—e4 e7—e5 2. d2—d4 e5:d4 3. 后d1:d4

白方经过这几步之后占据了中心位置，但自己的后受到了排挤；另外黑方准备走 d7—d5 以便排挤白兵 e4。于是便展开了一场是否能走成 d7—d5 这一步的斗争。

3. . . . 馬b8—c6

4. 后d4—e3 . . .

白方用这一步是防止对方走 d7—d5；如白方走后 d4，那么黑方应以 d5！是一点问题也没有的。如白方走 5. ed 去兵，黑方则后：d5、6. 馬c3 后d4！，于是白方的中心便占

不成了。

4. . . . 馬g8—f6

5. 馬b1—c3 . . .

若走 5. e5 馬g4 6. 后 e2 则略逊一着。因为黑方若集兵走 6. . . . d6！则 7. ed + 象e3 8. dc 后：c7 黑方便在出子方面占有了很大的优势，从而便可展开强大的攻势。

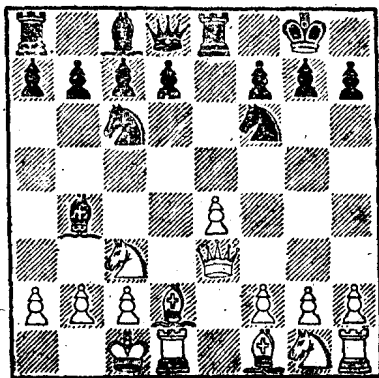
5. . . . 象f8—b4

黑方一般都是应这一步。但也有人应以 5. . . . 象e7，以便下一步走 d5，这样也并不弱，如 6. 象c4 馬b4 7. 后e2

d5 8. cd 馬 : d5等等。

6. 象c1—d2 0—0

7. 0—0—0 車f8—e3(圖)



中央开局到此就算告一段落。这个开局的特点是出后非常早(第三步)，出后过早就容易使黑方利用排挤后的功夫达到出子的目的。所以目前使用这种开局的人不多。

**例局1：特罗雅涅斯庫(白)  
斯巴斯基(黑)**

(1953年于布加勒斯特)

1. e2—e4 e7—e5

2. d2—d4 e5 : d4

3. 后d1 : d4 馬b8—c6

4. 后d4—e3 象f8—e7

5. 馬b1—c3 馬g8—f6

6. 象f1—c4 0—0

黑方现在可以走 6. ...

馬b4，待白方应 7. 后e2或象b3之后，立即展开反击。但斯巴斯基沒有这样做，他繼續出子，这当然也是先手棋。

7. 馬g1—e2 ...

这是一个錯誤，以致使黑方向在开局阶段就占了先手。应该走 7. 象d2，以便进行后翼换位。

7. ... 馬f6—g4!

8. 后e3—d2 ...

此地若白方走 8. 后g3，黑方則应走 8. ... 象 h4! 9. 后 : g4 d5，从而黑方便明显地占了先手。

8. ... 象e7—c5

9. 馬c3—d1 ...

白方此时切不可换位，因为黑方会应以 9. ... 后h4 10. 后f4 象d6!

9. ... 后d8—e7

10. f2—f3 ...

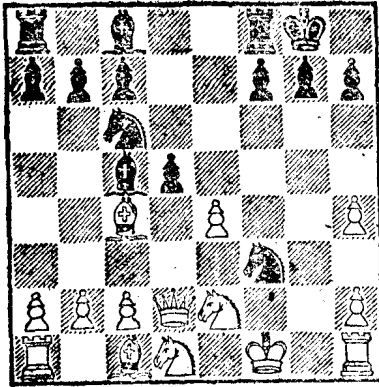
后手棋，若改走 10. 象d5 或象d3，形势或許稍佳。

10. ... 后e7—h4+!

11. g2—g3 馬g4—e5!

12. g3 : h4 馬e5 : f3+

13. 王e1—f1 d7—d5!(圖)



这里是黑方整个方案的精华所在。

14. 王f1—g2 馬f3 : d2

15. 象c4 : d5 象c8—g4

16. 象c1 : d2 象g4 : e2

到此白方的王翼已被攻破，黑方占着绝对的劣势。

17. 馬d1—c3 象e2—h5

18. 象d2—f4 馬c6—d4

黑方的胜局已定，下略。

## (二) 北方棄兵局

为了避免出后过早，这一开局决定以 3. c2—c3 来代替 3. 后 : d4。这样，黑方用相繼牺牲两个兵的办法，达到尽快出子的目的。黑方在这一开局中如果应得不恰当，就有可能被白方在十几步之内将死。

1. e2—e4 e7—e5

2. d2—d4 e5 : d4

3. c2—c3 d4 : c3

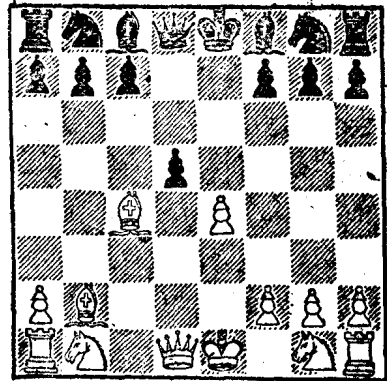
4. 象f1—c4 c3 : b2

5. 象c1 : b2 d7—d5!(图)

第五步黑方亦可应以 5. ... d6 6. 馬e2 馬c6

7. 0—0 象 e6 8. 象 : e5

(或 8. 象 d5 馬 f6) fe 9.



后b3 后d7 10. 馬f4 馬d3, 黑方防御得很严。

6. 象c4 : d5 ...

此地有一变，即 6.ed 馬 f6 7. 馬c3 象 d6 8. 后c2

后e7+ 9. 馬ge2 0—0 10.

0—0—0 象a3, 这样黑方局势



稍佳。

- 6. . . . 馬 g8—f6
- 7. 象d5 : f7+ 王e8 : f7
- 8. 后d1 : d8 象f8—b4+
- 9. 后d8—d2 象b4 : d2+
- 10. 馬b1 : d2 車h3—e8

(或c7—c5)

到此黑方的局势并不算弱；白方的兵力在王翼略占优势，黑方的兵力则侧重于后翼。

见绪论中的北方棄兵局。

### (三) 拒北方棄兵局

鑑于白方以牺牲两个小兵的代价，在出子方面取得优势，于是黑方遂想在第三步上不繼續貪吃，而改走 d7—d5 反喂对方一个子，这样来取得优势。这就是所謂拒北方棄兵局。

- 1. e2—e4 e7—e5
- 2. d2—d4 e5 : d4
- 3. c2—c3 d7—d5
- 4. e4 : d5 馬g8—f6!

此地亦可走4. . . .后：

- d5 5. cd 馬c6 6. 馬f3 象g4
- 7. 象e2 馬f6 8. 0—0 0—0—0
- 9. 馬c3 后a5, 黑方威勝白兵d4。

- 5. . . . c3 : d4 象f8—b4+
- 6. 象c1—d2 象b4 : d2+
- 7. 后d1 : d2 0—0

黑方略占优势；在出子方面黑先于白。兵d4不穩。

这种开局法现已較少有人使用，故就不举例了。

### (四) 菲里遜尔防御

- 1. e2—e4 e7—e5 2. 馬g1—f3 d7—d6

这一防御是一种靜中有动的办法，主要有四变：

变 1

- 3. d2—d4! f7—f5
- 4. 象f1—c4 f5 : e4

若 4...ed, 則 5. 馬g5! 馬h6 6. 馬 : h7 車 : h7 7. 后h5+ 王d7 8. 后g6 車h8 9. 象 : h6 車 : h6 10. 后 : f5+, 很快就可将死。