

JIAN BU ZHAI



谭实 赵和曼 张万生 周中坚 晨光

柬埔寨

柬 埔 寨

谭 实 赵和曼 张万生 周中坚 晨 光

广 西 人 民 出 版 社

柬埔寨

谭实 赵和曼 晨光
张万生 周中坚

☆

广西人民出版社出版

(南宁市河堤路14号)

广西新华书店发行 柳州市印刷厂印刷

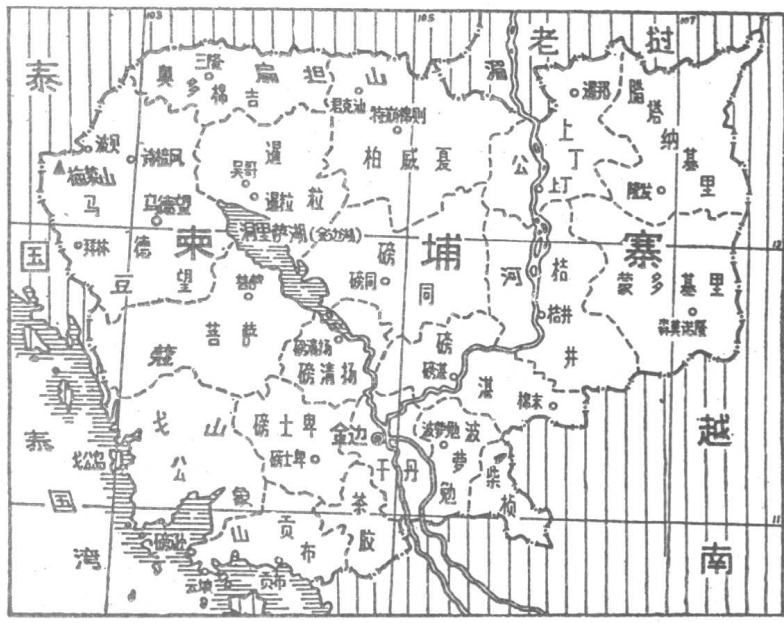
*

开本787×1092 1/32 9.75印张 插页2 210千字

1985年9月第1版 1985年9月第1次印刷

印数 1—20,000册

书号: 12113·27 定价: 1.70元



柬埔寨地图



金边

戈春江摄



王 宫
穆 青 摄



独立纪念碑

李瑞峰 摄

吴哥寺





眉公河风光

赵天聘摄



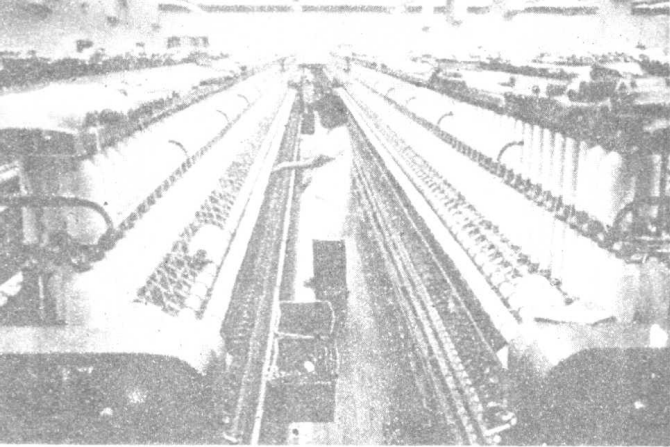
塔山

新华社稿

新建的居民村

傅学章摄





柬中友谊纺织厂的纺织车间

李瑞峰 摄

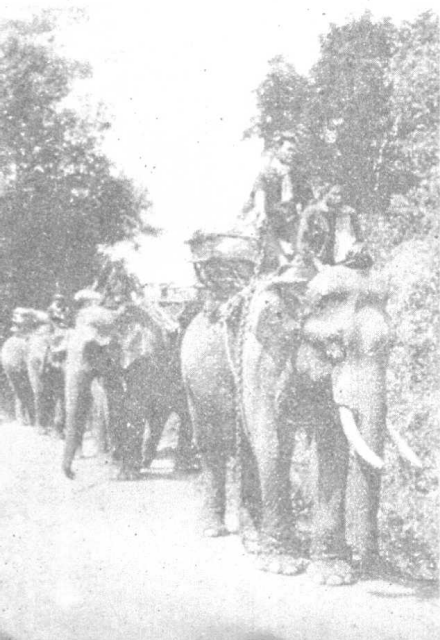


工人爬上糖树采花

李瑞峰 摄

大象运输队

傅学章 摄



从硝烟弥漫的前线归来

王志光 摄

编者的话

柬埔寨是一个历史悠久的文明古国，柬埔寨的人民是英雄的人民。第二次世界大战以后，特别是在抗美民族解放斗争和抗越救国斗争中，柬埔寨问题举世瞩目、众人关注。为了保卫民族、保卫国家主权，柬埔寨人民始终不畏强暴，进行了英勇顽强的斗争。

柬埔寨和我国人民的友好往来已有近两千年的历史。一九五八年七月，中柬两国政府建立了外交关系。在抗击美国和越南侵略者的斗争中，中国人民坚决地站在柬埔寨人民一边，两国人民之间的友谊又有了新的发展。

为了增进中柬两国人民的相互了解和友好情谊，我们编写了这本书。本书从公元一世纪柬埔寨建国，一直写到1983年的抗越救国斗争，比较全面、系统地介绍了柬埔寨的历史、政治、经济、外交、文化、军事等方面的情况，是了解与研究柬埔寨的一本很有参考价值的读物。由于时间仓促与水平有限，书中疏漏和错误之处在所难免，欢迎读者批评指正。

参加本书编写的有：赵和曼（一、三、六部分及附录）、周中坚（二、八、九部分）、晨光（四部分）、张万生（五、七部分及附录）、谭实（十部分）。全书由谭实、赵和曼、张万生统一编辑。参加本书工作的还有逢友同志。

一九八四年五月

目 录

一、自然地理	(1)
(一) 地形	(1)
(二) 河流、湖泊	(3)
(三) 气候	(8)
(四) 自然资源	(13)
农业资源	(13)
渔业资源	(16)
林业资源	(17)
矿产资源	(18)
畜牧资源	(18)
二、人口、民族与行政区划	(20)
(一) 人口	(20)
(二) 民族	(21)
高棉族	(21)
占族	(22)
普农族	(23)
老族	(23)
泰族	(23)
缅甸人	(24)
(三) 外侨	(24)

越侨	(24)
华侨	(24)
(四) 行政区划	(25)
(五) 重要城市	(26)
金边市	(26)
马德望市	(29)
磅逊市	(29)
贡布市	(30)
暹粒市	(31)
磅湛市	(32)
柴桢市	(32)
白马市	(32)
波哥市	(32)
基里隆市	(33)
三、历史	(34)
(一) 扶南时期	(34)
(二) 真腊时期	(38)
(三) 柬埔寨时期	(43)
(四) 法属时期	(48)
(五) 独立时期	(55)
四、政治	(60)
(一) 国家制度	(60)
宪法	(60)
国王(国家元首)和最高皇廷会议(最高王位委员会)	(61)
内阁	(62)
议会	(62)

司法机构·····	(64)
行政官员·····	(65)
(二) 主要政党·····	(67)
人民社会同盟·····	(68)
民主党·····	(69)
人民派·····	(70)
自由党·····	(71)
战胜党·····	(71)
(三) 主要社会团体·····	(71)
高棉王家社会主义青年联盟·····	(71)
柬埔寨记者协会·····	(72)
柬埔寨作家协会·····	(72)
柬埔寨妇女互助会·····	(72)
柬埔寨佛教协会·····	(72)
柬埔寨红十字协会·····	(72)
柬埔寨中国友好协会·····	(72)
(四) 对内政策·····	(72)
(五) 对外关系·····	(75)
和平中立政策·····	(75)
同美国的关系·····	(76)
同苏联的关系·····	(78)
同泰国的关系·····	(78)
同越南的关系·····	(79)
同法国的关系·····	(79)
五、经济 ·····	(81)
(一) 独立前后的经济性质·····	(81)
(二) 农业·····	(90)

稻谷	(92)
橡胶	(94)
玉米	(95)
棉花	(96)
胡椒	(97)
其他农产品	(98)
(三) 畜牧业	(102)
(四) 林业	(103)
(五) 渔业	(104)
(六) 矿业	(104)
(七) 工业	(106)
(八) 交通运输业	(110)
公路	(110)
铁路	(113)
内河航运和海运	(114)
航空运输	(115)
(九) 财政、金融	(116)
财政	(116)
金融	(118)
(十) 对外贸易	(120)
(十一) 对外经济关系	(129)
外国援助	(129)
外国资本	(141)
六、文化、教育与卫生	(143)
(一) 语言、文字	(143)
(二) 文学	(144)
(三) 艺术	(146)

(四) 新闻	(147)
(五) 教育	(149)
(六) 卫生	(153)
(七) 体育	(154)
七、军事	(156)
(一) 概述	(156)
(二) 三军编成及实力	(158)
(三) 国防组织	(160)
(四) 军港及机场	(162)
八、宗教与风俗	(164)
(一) 宗教	(164)
(二) 风俗	(170)
穿戴	(170)
饮食	(171)
居住	(171)
婚姻	(172)
丧葬	(172)
合什礼	(173)
(三) 节日	(174)
九、中柬关系	(177)
(一) 扶南时期的中柬关系	(177)
(二) 真腊时期的中柬关系	(181)
(三) 柬埔寨时期的中柬关系	(191)
(四) 独立以后的中柬关系	(194)
十、1970年以来的柬埔寨	(199)
(一) 柬埔寨人民的抗美民族解放斗争	(199)
柬埔寨民族统一阵线的成立和王国民族团	

结政府的诞生·····	(199)
解放区概况·····	(202)
朗诺集团的黑暗统治·····	(203)
抗美民族解放斗争的胜利·····	(207)
(二) 建设时期的民主柬埔寨·····	(210)
民主柬埔寨的建立·····	(210)
经济建设·····	(211)
柬埔寨共产党·····	(214)
对外关系·····	(218)
(三) 柬埔寨人民的抗越救国斗争·····	(220)
越南对柬埔寨的入侵和占领·····	(220)
柬埔寨人民的抗越救国斗争·····	(223)
民主柬埔寨联合政府的建立·····	(226)
世界各国对柬埔寨人民抗越斗争的声援·····	(230)
附 录·····	(235)
附录一 柬埔寨人的姓名·····	(235)
附录二 柬埔寨省、市、县名一览表·····	(236)
附录三 金边市区街名表·····	(243)
附录四 重要节日、纪念日一览表·····	(245)
附录五 吴哥古迹简介·····	(246)
附录六 柬埔寨历朝国王表·····	(248)
附录七 独立后柬埔寨王国政府历届内阁简介·····	(253)
附录八 柬埔寨人物简介·····	(254)
附录九 柬埔寨民族统一阵线领导成员·····	(268)
附录十 柬埔寨王国民族团结政府成员·····	(268)
附录十一 民主柬埔寨政府主要成员·····	(270)
附录十二 民主柬埔寨联合政府成员·····	(270)

附录十三	韩桑林傀儡集团主要成员·····	(271)
附录十四	民主柬埔寨宪法·····	(272)
附录十五	柬埔寨爱国、民主、民族大团结阵线政 治纲领草案·····	(277)
附录十六	民主柬埔寨联合政府成立宣言·····	(281)
附录十七	柬埔寨人名译名表·····	(284)
附录十八	柬埔寨地名译名表·····	(291)

一、 自然地理

柬埔寨位于中南半岛南部。地理座标约界于北纬10度20分至14度32分、东经102度18分至107度37分之间。东面和东南面与越南接壤，柬越边境线长约930公里；北面与老挝相邻，柬老边境线长约400公里；西面和西北面与泰国毗连，西南濒临暹罗湾。全国面积181,035平方公里。

(一) 地 形

柬埔寨的地形是三面高，中间低，向东南开口。东、北、西三面为高原、山地环绕，中部为湄公河及其支流的冲积平原。高原、山地、平原分别占全国总面积的29%、25%、46%。

东部向西倾斜的高原，是绵延于越南、老挝边境的长山脉平缓的西坡，海拔100—500米，宽50—300公里，南北长约1,000公里，称为多乐高原或东部高原，形成湄公河与流向南海河流的分水岭。高原上分布着大面积的火山熔岩——黑色的玄武岩，这种岩石经风化后，形成肥沃的红土，适宜栽培橡胶和旱地作物，柬埔寨的几个大橡胶园就分布在这一带。高原地区是柬埔寨重要的旱地农作区，但人口比平原

区少得多。

柬埔寨的山脉是泰国中央山脉和越南长山脉的余支。其中最主要的山脉有北部的唐勒山脉、西与西南部的加达莫美山脉。唐勒山东西延伸300余公里，窄而长，形似扁担，又称扁担山。这条山脉的海拔为700米左右。南缘崖壁陡峭，山势雄伟。扁担山是柬埔寨与泰国的天然边界，柬埔寨三分之一的森林分布在这一带。西部与西南部的加达莫美山，延伸几百公里。“加达莫美”是一种姜科植物的名称，又叫豆蔻，因而称为豆蔻山，平均海拔1,000米左右；豆蔻山沿海岸向东南和南延伸的一段叫象山，海拔1,000米以下。豆蔻山与象山，山势高峻，有不少海拔在1,000米以上的山峰。位于磅清扬省西部的奥拉山，海拔1,813米，为柬埔寨最高的山峰，另外还有克莫奇峰（1,744米）、普农潘山（1,450米）、库普山（1,258米）等，也分布在其山峰的西部。豆蔻山脉一直伸到柬埔寨西南面的暹罗湾中，形成一系列港湾和海峡；山脉与暹罗湾之间是一片狭窄的海滨平原，海滩上长满了红树林，由于红树林具有使土壤增加腐殖质^①的作用，因而海岸多淤泥，豆蔻山脉的西南坡是柬埔寨最大的森林区。

柬埔寨中部平原在几十万前是一个海湾，由于湄公河从上游带来的泥沙，不断在河口淤积，以致使河口三角洲逐渐向外伸展，海湾被淤塞，形成了今日的平原。平原中央是洞里萨湖（金边湖），湖区周围的平原非常平坦，而靠近湄公河和东部高原区的平原，起伏较大，西北部有个别低丘突露

^①腐殖质是一种土壤有机质，由动植物残体经微生物分解转化后，重新组合成的复杂的有机胶体。