



中国石窟
云冈石窟

编 著 云冈石窟文物保管所
出 版 文物出版社
中国北京五四大街29号
株式会社平凡社
日本东京千代田区三番町5
图版印刷 株式会社东京印书馆
文字印刷 北京顺义向阳胶印厂
发 行 文物出版社
经 销 新华书店

1991年9月第1版第1次印刷
ISBN 7-5010-0412-9/J·177
定价: 250元

云冈石窟 第一卷

著者

宿白 (北京大学教授)

李治国 (云冈石窟文物保管所所长)

丁明夷 (中国社会科学院世界宗教研究所副研究员)

员海瑞 (云冈石窟文物保管所副研究员)

刘建军 (云冈石窟文物保管所助理馆员)

姜怀英 (文化部文物保护科学技术研究所高级工程师)

解廷凡 (云冈石窟文物保管所副所长、高级工程师)

李雪芹 (云冈石窟文物保管所助理馆员)

摄影

彭华士 (文物出版社)

高礼双 (山西省古建筑保护研究所研究馆员)

赵岐 (云冈石窟文物保管所副研究员)

员新华、张海雁、张晋华 (云冈石窟文物保管所助理馆员)

陈晋平 (山西省古建筑保护研究所助理馆员)

李建生 (山西省文物考古研究所助理馆员)

装帧

三村淳

仇德虎

责任编辑

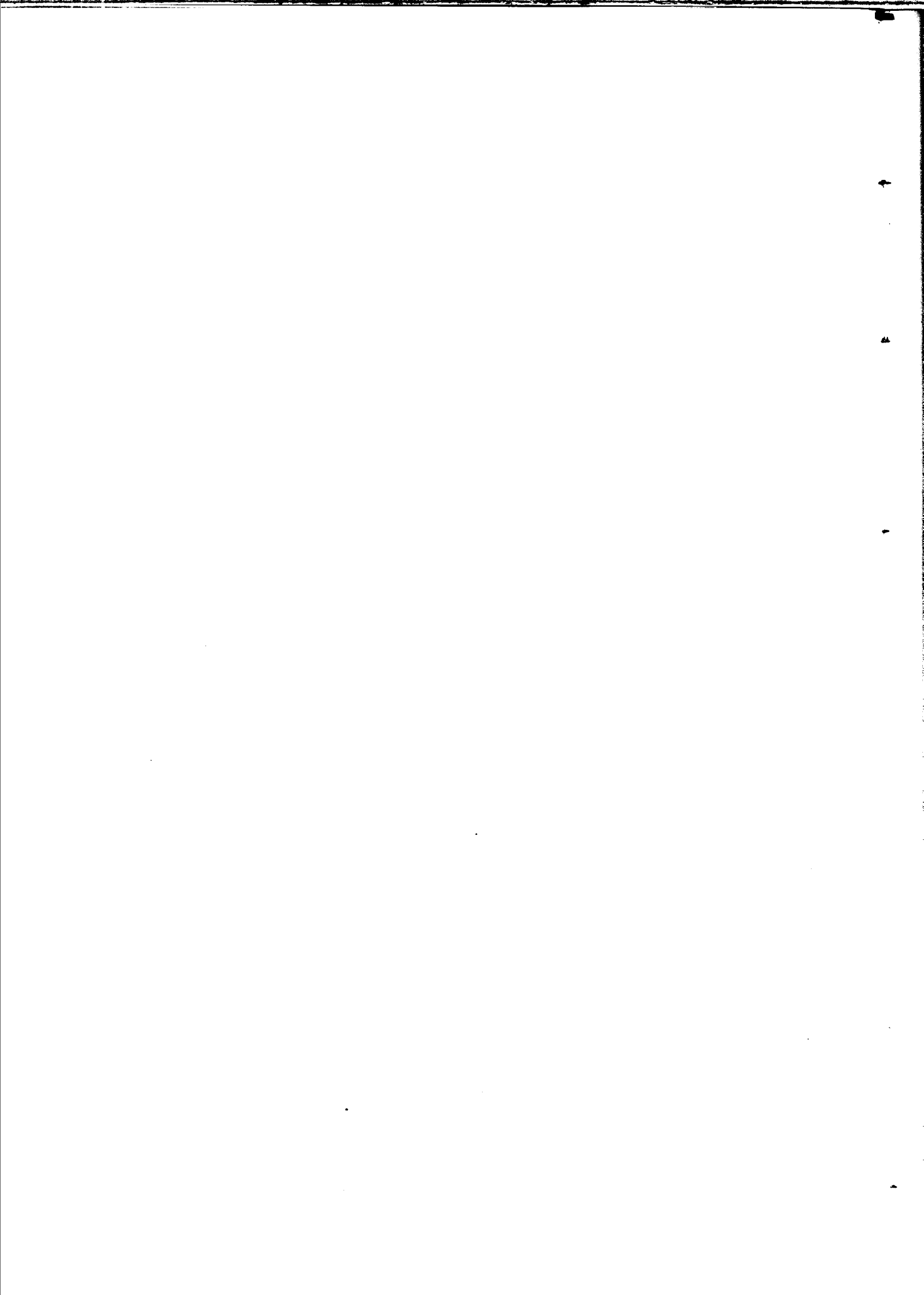
段书安

山本恭

中國石窟
云冈石窟
一

云冈石窟文物保管所编

文物出版社



《中国石窟·云冈石窟》编辑委员会

中 国

夏 鼎

宿 白

金 维 诺

日 本

长广敏雄

冈 崎 敬

东山健吾

本卷收录云冈石窟第1窟至第8窟雕刻及其有关论文、内容总录和图版说明等。其中彩色图版由日本平凡社主持印制，谨此表示谢意。

卷首语

云冈石窟与敦煌莫高窟、龙门石窟、麦积山石窟并称中国四大石窟,是中国早期石窟的代表。云冈石窟开凿于北魏中期,曾给各地石窟的营建造成重大影响。它不仅是中国佛教艺术的瑰宝,也是世界文化的宝贵财富。

千百年来,历代史家、僧侣、文人对云冈石窟多有著述,留下了较为丰富的文献资料。半个多世纪以来,国内外学者涉足于云冈石窟的调查与研究,论述云冈石窟的艺术渊源、历史分期、造像内容及风格等诸多问题,发表了许多很有见地的论著。近三十年以来,中国学者运用考古学方法进行石窟研究,取得了卓有成效的进展。近年来,中日两国学者就云冈石窟的某些问题开展学术讨论,互相学习,互相切磋,进一步推动了云冈石窟的研究。现在,中国文物出版社和日本平凡社合作出版的《中国石窟·云冈石窟》,发表了中日两国学者的最新研究成果,使两国的学术交往步入了新的阶段。

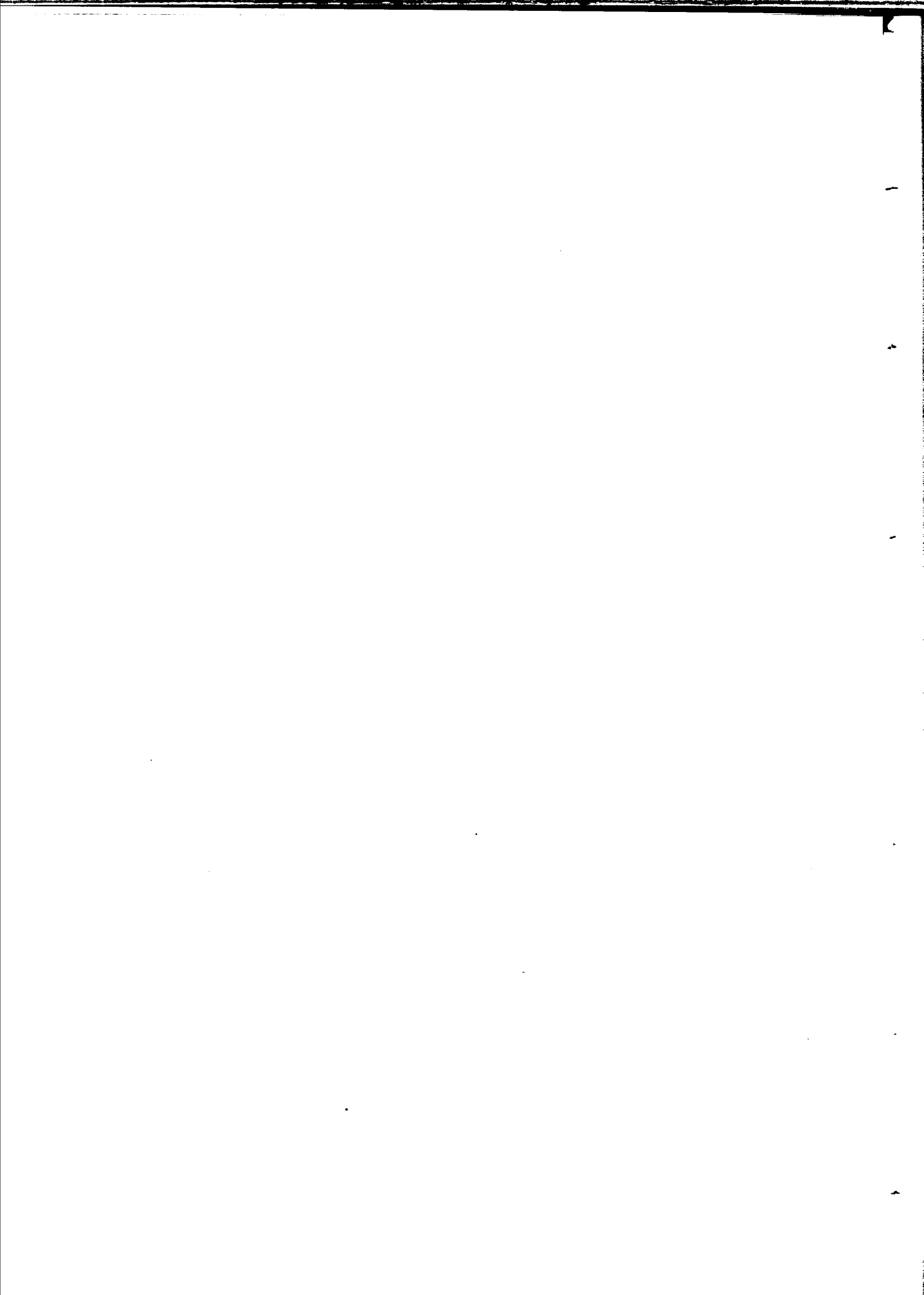
《中国石窟·云冈石窟》的出版,是中日两国人民友谊的结晶,凝聚着中日两国学者和出版工作者的辛勤劳动。就中国方面而言,云冈石窟文物保管所同仁,多年来为保护维修云冈石窟作出了贡献,并根据长期的实践经验,对石窟的科学保护进行了探讨。1986年7月,他们为本书的编著出版,组织著名摄影师进行了系统的拍照,使云冈石窟造像形象地呈现在读者面前。1987年8月,他们对云冈石窟的洞窟序号重新进行排定,吸收和保留前人编号的合理部分,编入了一批早年被积土埋没的洞窟,较为全面、准确地反映了云冈石窟的全貌。在此基础上,他们还编写出《云冈石窟内容总录》,记录了各主要洞窟的雕刻内容。1987年7月,云冈石窟文物保管所在龙王庙沟西侧清理了部分云冈晚期的洞窟,同时对大同市北郊的鹿野苑石窟进行了清理,并分别写出报告,为研究云冈石窟的历史分期等问题提供了新证。

北京大学考古系教授宿白先生,在本书的酝酿和编写过程中给予了极大的支持与帮助。宿白先生曾多次赴云冈实地考察,研究选题的拟定,指导论文的撰写,并对全部文稿进行了审阅修改。他撰写的《平城实力的集聚和“云冈模式”的形成与发展》《恒安镇与恒安石窟——隋唐时期的大同与云冈》,集数十年云冈研究之成果,总结提高,引发新得,论证了云冈石窟的历史地位及隋唐之际云冈石窟的发展等重要课题。北京大学考古系副教授马世长先生,对云冈洞窟及焦山、吴官屯、鹿野苑石窟进行测量绘图,并指导完成了云冈新窟号的排定。中国社会科学院宗教研究所副研究员丁明夷先生撰写的《云冈研究五十年》,既总结了半个世纪以来前人的研究成果,又阐述了个人的研究心得,连同与李治国先生合撰的《焦山、吴官屯石窟调查记》《第38窟的形制与雕刻艺术》,开拓了云冈石窟研究的视野。文化部文物保护科学技术研究所的科学技术专家,运用新技术绘制了多幅立面图和等值线图,丰富了本书的内容。

就日本方面而言,平凡社的同仁为本书印制精美的图版,翻译全部文稿,给予了友好的合作。京都大学名誉教授长广敏雄先生,对云冈石窟研究已有几十年历史,他早年曾经和水野清一先生一起对云冈石窟进行过较长时期的考察,他们编撰的多卷本《云冈石窟》现在仍是研究云冈的重要图集。他以八十余岁高龄撰写的《第9、10双窟的特征》和《云冈石窟初中期独特的大窟》,表述了他对云冈研究的见解。所有这些,都为本书增添了新的光彩。

总之,《中国石窟·云冈石窟》的出版,体现了中日两国学者共同的研究成果,同时也表明,这种共同进行学术讨论与研究以及国际间合作出版的方式是可取的,为促进国际学术交流,增进两国人民之间的了解和友谊,将具有深远的意义。愿我们共同努力,在今后的工作中取得更加丰硕的成果。

文物出版社编辑部



目 录

图版
平城实力的集聚和“云冈模式”的形成与发展 宿白 176
云冈石窟新发现的几处建筑遗迹 姜怀英·员海瑞·解廷凡 198
云冈石窟的加固与保护 解廷凡 202
云冈石窟新编窟号说明 李雪芹 209
北魏平城鹿野苑石窟调查记 李治国·刘建军 212
焦山·吴官屯石窟调查记 丁明夷·李治国 216
图版说明 刘建军 222
云冈石窟内容总录(一) 员海瑞 229
实测图(第5·6窟) 236
云冈石窟立面图 孔有生·乔建奇绘 附页

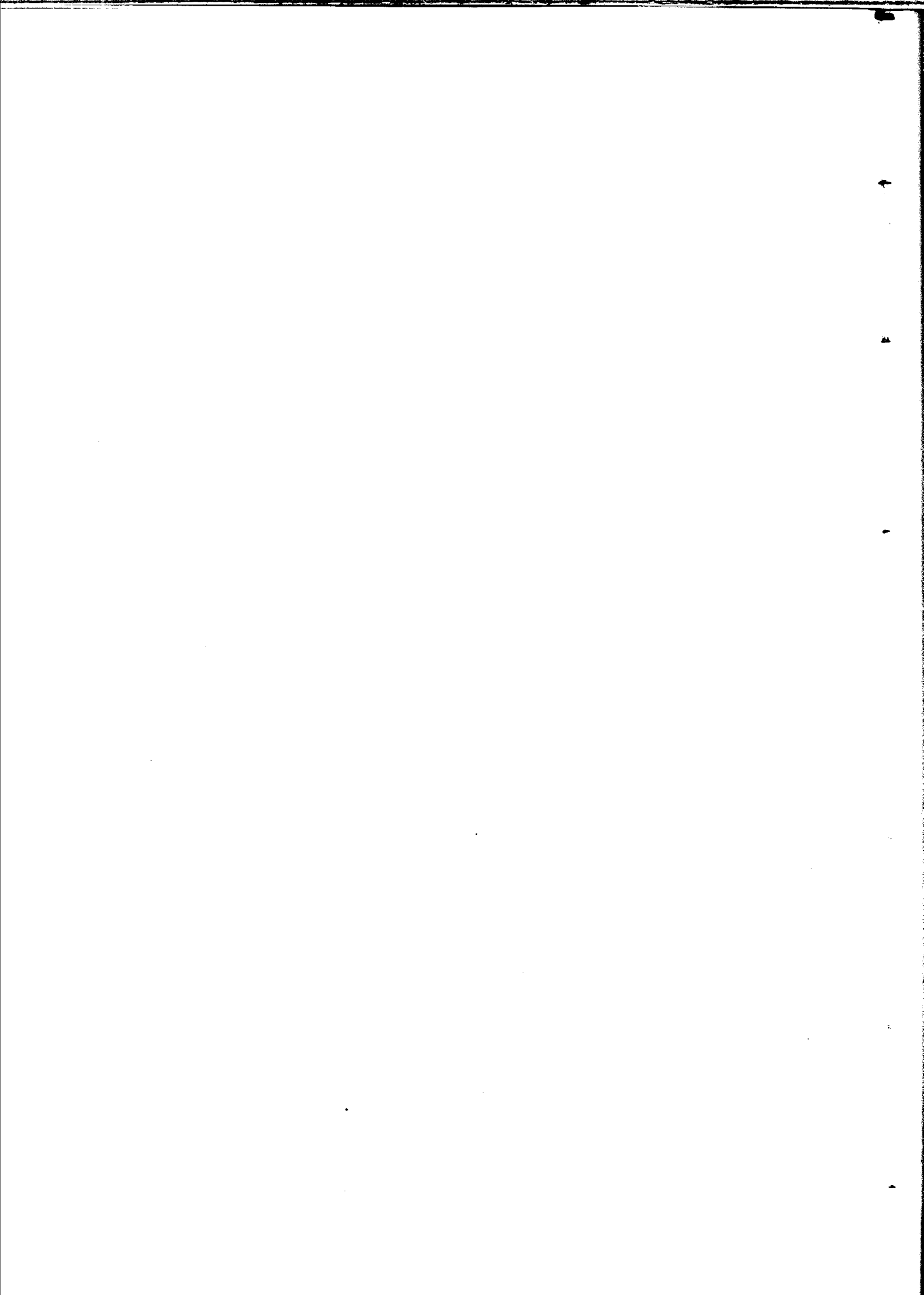
图版目录

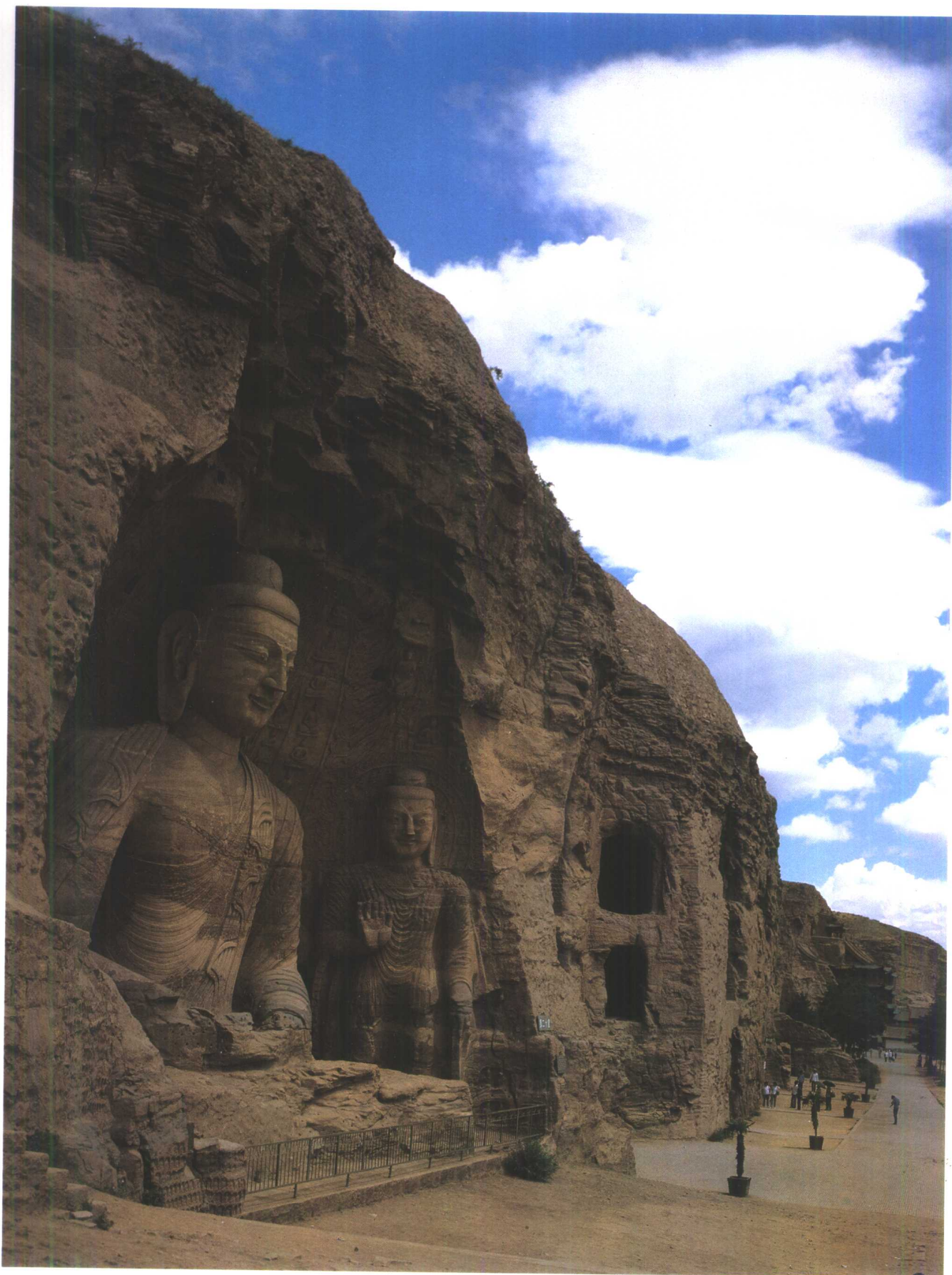
- 1 从第20窟远望云冈石窟中部窟群
- 2 武州山远望
- 3 云冈石窟中部窟群·西部窟群
- 4 云冈石窟山门及第5·6窟
- 5 第1窟 中心塔柱
- 6 第1窟 东壁·南壁·西壁
- 7 第1窟 东壁下层北侧 本生故事
- 8 第1窟 西壁
- 9 第1窟 西壁中层北侧 佛塔
- 10 第1窟 南壁
- 11 第2窟 中心塔柱及东壁
- 12 第2窟 东壁中层 第2龕 倚坐佛
- 13 第2窟 东壁中层 第3龕 坐佛
- 14 第2窟 东壁中层中部 佛塔
- 15 第2窟 东壁下层北侧 太子竞射
- 16 第2窟 东壁中层北侧 佛塔
- 17 第3窟外景
- 18 第3窟 前室上层东侧 塔柱
- 19 第3窟 后室 倚坐佛及胁侍菩萨
- 20 第3窟 后室 倚坐佛及窟室东部
- 21 第3窟 后室 右胁侍菩萨 局部
- 22 第3窟 后室 左胁侍菩萨 局部
- 23 第4窟 中心塔柱南面
- 24 第4:1窟 东壁 交脚菩萨
- 25 第5窟外景
- 26 第5窟 楼阁 上层东侧 坐佛 局部
- 27 第5窟 北壁 坐佛
- 28 第5窟 主佛及西壁
- 29 第5窟 东壁 立佛
- 30 第5窟 西壁 立佛
- 31 第5窟 西壁 立佛 局部
- 32 第5窟 西壁南侧 佛龕群
- 33 第5窟 西壁第2层中部南侧 二佛并坐 局部
- 34 第5窟 西壁第2层中部南侧 龕楣 局部
- 35 第5窟 西壁第2层上部南侧 佛龕
- 36 第5窟 西壁第3层 第1龕
- 37 第5窟 西壁第3层 第2龕
- 38 第5窟 西壁第3层 第3龕
- 39 第5窟 西壁第3层 第4龕
- 40 第5窟 西壁第3层 第4龕左侧 菩萨
- 41 第5窟 西壁上层北侧 佛龕群
- 42 第5窟 南壁
- 43 第5窟 南壁下层西侧 佛龕
- 44 第5窟 南壁 拱门西侧 供养菩萨
- 45 第5窟 南壁中层 佛龕群
- 46 第5窟 南壁中层 佛龕
- 47 第5窟 南壁中层 佛龕
- 48 第5窟 南壁 明窗东侧 佛塔
- 49 第5窟 南壁 明窗西侧 佛塔
- 50 第5窟 南壁 明窗东壁

- | | | | | |
|-----|-----|----------|--------|-------|
| 51 | 第6窟 | 中心塔柱南面 | | |
| 52 | 第6窟 | 中心塔柱北面 | | |
| 53 | 第6窟 | 中心塔柱及窟顶 | | |
| 54 | 第6窟 | 中心塔柱南面下层 | 佛龕 | |
| 55 | 第6窟 | 中心塔柱南面下层 | 佛龕側面 | |
| 56 | 第6窟 | 中心塔柱南面下层 | 佛龕左側 | |
| 57 | 第6窟 | 中心塔柱西面下层 | 佛龕 | |
| 58 | 第6窟 | 中心塔柱西面下层 | 佛龕右側 | |
| 59 | 第6窟 | 中心塔柱西面下层 | 佛龕左側 | |
| 60 | 第6窟 | 中心塔柱西面下层 | 佛龕右側 | |
| 61 | 第6窟 | 中心塔柱西面下层 | 佛龕左側 | |
| 62 | 第6窟 | 中心塔柱北面下层 | 佛龕 | |
| 63 | 第6窟 | 中心塔柱北面下层 | 二佛并坐 | |
| 64 | 第6窟 | 中心塔柱东面下层 | 佛龕側面 | |
| 65 | 第6窟 | 中心塔柱东面下层 | 交脚菩薩 | |
| 66 | 第6窟 | 中心塔柱东面下层 | 佛龕右側 | |
| 67 | 第6窟 | 中心塔柱东面下层 | 佛龕左側 | |
| 68 | 第6窟 | 中心塔柱东面下层 | 佛龕右側 | |
| 69 | 第6窟 | 中心塔柱东面下层 | 佛龕左側 | |
| 70 | 第6窟 | 中心塔柱东面下层 | 佛龕左側 | 供养菩薩 |
| | | 局部 | | |
| 71 | 第6窟 | 中心塔柱东面下层 | 佛龕左側 | 供养天 |
| 72 | 第6窟 | 中心塔柱南面下层 | 佛龕左側 | 佛传故事 |
| 73 | 第6窟 | 中心塔柱西面下层 | 佛龕左側 | 腋下诞生 |
| 74 | 第6窟 | 中心塔柱西面下层 | 佛龕右側 | 乘象归城 |
| 75 | 第6窟 | 中心塔柱北面下层 | 佛龕左側 | 仙人占相 |
| 76 | 第6窟 | 中心塔柱北面下层 | 佛龕右側 | 太子回宮 |
| 77 | 第6窟 | 中心塔柱东面下层 | 佛龕左側 | 佛传故事 |
| 78 | 第6窟 | 中心塔柱东面下层 | 佛龕右側 | 商人奉食 |
| 79 | 第6窟 | 中心塔柱西北角 | | |
| 80 | 第6窟 | 中心塔柱南面下层 | 龕楣 | 飞天(1) |
| 81 | 第6窟 | 中心塔柱南面下层 | 龕楣 | 飞天(2) |
| 82 | 第6窟 | 中心塔柱南面下层 | 龕楣 | 飞天(3) |
| 83 | 第6窟 | 中心塔柱东面下层 | 龕楣 | 飞天(1) |
| 84 | 第6窟 | 中心塔柱东面下层 | 龕楣 | 飞天(2) |
| 85 | 第6窟 | 中心塔柱南面下层 | 帷幕 | 飞天(1) |
| 86 | 第6窟 | 中心塔柱南面下层 | 帷幕 | 飞天(2) |
| 87 | 第6窟 | 中心塔柱东面下层 | 帷幕 | 飞天(1) |
| 88 | 第6窟 | 中心塔柱东面下层 | 帷幕 | 飞天(2) |
| 89 | 第6窟 | 中心塔柱东面下层 | 帷幕 | 飞天(3) |
| 90 | 第6窟 | 中心塔柱南面上层 | 佛龕 | |
| 91 | 第6窟 | 中心塔柱南面上层 | 佛龕側面 | |
| 92 | 第6窟 | 中心塔柱南面上层 | 立佛 | 局部 |
| 93 | 第6窟 | 中心塔柱东面上层 | 佛龕 | |
| 94 | 第6窟 | 中心塔柱北面上层 | 佛龕 | |
| 95 | 第6窟 | 中心塔柱西面上层 | 佛龕 | |
| 96 | 第6窟 | 中心塔柱西面上层 | 佛龕右側 | 胁侍菩薩 |
| 97 | 第6窟 | 中心塔柱西面上层 | 佛龕左側 | 胁侍菩薩 |
| 98 | 第6窟 | 中心塔柱东面上层 | 佛龕右側 | 胁侍菩薩 |
| 99 | 第6窟 | 中心塔柱东面上层 | 佛龕左側 | 胁侍菩薩 |
| 100 | 第6窟 | 中心塔柱东面上层 | 佛龕右側 | 胁侍菩薩 |
| | | 局部 | | |
| 101 | 第6窟 | 中心塔柱南面上层 | 佛龕頂部東側 | 飞天 |

- 102 第6窟 中心塔柱南面上层 佛龕顶部西侧 飞天
- 103 第6窟 中心塔柱及东壁南侧
- 104 第6窟 东壁中层南侧 佛龕
- 105 第6窟 东壁中层南侧 龕楣 飞天
- 106 第6窟 东壁中层北侧 佛龕
- 107 第6窟 西壁中层中部 佛龕
- 108 第6窟 西壁中层南侧 佛龕
- 109 第6窟 西壁中层南侧 佛龕左侧 菩萨 局部
- 110 第6窟 南壁及东壁南侧
- 111 第6窟 南壁中层中部 佛龕
- 112 第6窟 南壁中层中部 坐佛
- 113 第6窟 南壁中层中部 佛龕右侧 佛塔
- 114 第6窟 南壁中层西侧 佛龕侧面
- 115 第6窟 东壁上层南侧 佛龕
- 116 第6窟 东壁上层南侧 佛龕左侧 胁侍菩萨
- 117 第6窟 东壁上层中部 佛龕左侧 胁侍菩萨
- 118 第6窟 东壁上层中部 佛龕左侧 供养群像
- 119 第6窟 东壁上层中部 佛龕左侧 胁侍菩萨 局部
- 120 第6窟 东壁上层中部 佛龕右侧 弟子 局部
- 121 第6窟 东壁上层中部 佛龕左侧 弟子
- 122 第6窟 东壁上层北侧 佛龕左侧 供养群像
- 123 第6窟 西壁上层南侧 佛龕
- 124 第6窟 西壁上层南侧 佛龕左侧 胁侍菩萨
- 125 第6窟 西壁上层中部 佛龕左侧 供养群像
- 126 第6窟 西壁上层中部 立佛 局部
- 127 第6窟 西壁上层中部 佛龕左侧 弟子 局部
- 128 第6窟 南壁 明窗西壁 佛龕
- 129 第6窟 南壁 明窗东壁 佛龕
- 130 第6窟 南壁上层西侧 佛龕
- 131 第6窟 南壁上层西侧 佛龕右侧 供养群像
- 132 第6窟 南壁上层西侧 佛龕右侧 胁侍菩萨 局部
- 133 第6窟 北壁上层中部 立佛 局部
- 134 第6窟 东壁下层 太子竞射
- 135 第6窟 东壁下层 宫中欢乐
- 136 第6窟 东壁下层 父王与太子
- 137 第6窟 东壁下层 出游四门
- 138 第6窟 东壁下层 出游四门
- 139 第6窟 东壁下层 出游四门
- 140 第6窟 南壁下层 逾城出家
- 141 第7窟 后室 西壁
- 142 第7窟 后室 北壁上层 龕楣 局部
- 143 第7窟 后室 北壁上层 佛龕右侧 狮子
- 144 第7窟 后室 上层东南角
- 145 第7窟 后室 上层西南角
- 146 第7窟 后室 东壁第5层南侧 佛龕
- 147 第7窟 后室 西壁第5层南侧 佛龕
- 148 第7窟 后室 西壁第4层 佛龕
- 149 第7窟 后室 南壁第5层东侧 佛龕
- 150 第7窟 后室 南壁第5层西侧 佛龕
- 151 第7窟 后室 南壁 明窗东壁 供养菩萨
- 152 第7窟 后室 南壁 明窗西壁 供养菩萨

- | | | | | | | |
|-----|-----|----|-------|------|--------|----|
| 153 | 第7窟 | 后室 | 南壁 | 拱门上侧 | 供养天 | |
| 154 | 第7窟 | 后室 | 南壁 | 拱门上侧 | 供养天 | 局部 |
| 155 | 第7窟 | 后室 | 南壁 | 拱门上侧 | 供养天 | |
| 156 | 第7窟 | 后室 | 南壁 | 拱门上侧 | 供养天 | 局部 |
| 157 | 第7窟 | 后室 | 南壁 | 拱门上侧 | 供养天 | |
| 158 | 第7窟 | 后室 | 南壁 | 拱门上侧 | 伎乐天(1) | |
| 159 | 第7窟 | 后室 | 南壁 | 拱门上侧 | 伎乐天(2) | |
| 160 | 第7窟 | 后室 | 南壁 | 拱门上侧 | 伎乐天(3) | |
| 161 | 第7窟 | 后室 | 南壁 | 拱门上侧 | 伎乐天(4) | |
| 162 | 第7窟 | 后室 | 窟顶 | 平棋藻井 | | |
| 163 | 第7窟 | 后室 | 窟顶 | 西部南侧 | | |
| 164 | 第7窟 | 后室 | 窟顶 | 中部南侧 | | |
| 165 | 第7窟 | 后室 | 窟顶 | 东部南侧 | | |
| 166 | 第7窟 | 后室 | 窟顶 | 西部南侧 | 飞天 | |
| 167 | 第7窟 | 后室 | 窟顶 | 西部中部 | 飞天 | |
| 168 | 第7窟 | 后室 | 窟顶 | 中部 | 飞天(1) | |
| 169 | 第7窟 | 后室 | 窟顶 | 中部 | 飞天(2) | |
| 170 | 第7窟 | 后室 | 窟顶 | 中部南侧 | 飞天(3) | |
| 171 | 第7窟 | 后室 | 窟顶 | 中部南侧 | 飞天(4) | |
| 172 | 第7窟 | 后室 | 窟顶 | 中部南侧 | 飞天(5) | |
| 173 | 第7窟 | 后室 | 窟顶 | 东部北侧 | 飞天 | |
| 174 | 第8窟 | 后室 | 东壁及北壁 | | | |
| 175 | 第8窟 | 后室 | 东壁及南壁 | | | |
| 176 | 第8窟 | 后室 | 南壁 | 拱门上侧 | 供养天 | |
| 177 | 第8窟 | 后室 | 南壁 | 拱门上侧 | 供养天 | |
| 178 | 第8窟 | 后室 | 南壁 | 拱门上侧 | 供养天 | 局部 |
| 179 | 第8窟 | 后室 | 南壁 | 拱门上侧 | 供养天 | |
| 180 | 第8窟 | 后室 | 南壁 | 拱门上侧 | 供养天 | 局部 |
| 181 | 第8窟 | 后室 | 南壁 | 拱门上侧 | 供养天 | |
| 182 | 第8窟 | 后室 | 南壁 | 拱门上侧 | 伎乐天 | |
| 183 | 第8窟 | 后室 | 南壁 | 拱门东壁 | 摩醯首罗天 | |
| 184 | 第8窟 | 后室 | 南壁 | 拱门西壁 | 鸠摩罗天 | |
| 185 | 第8窟 | 后室 | 南壁 | 拱门西壁 | 飞天 | |
| 186 | 第8窟 | 后室 | 南壁 | 明窗西壁 | 供养菩萨 | |
| 187 | 第8窟 | 后室 | 窟顶 | 东部 | | |
| 188 | 第8窟 | 后室 | 窟顶 | 中部 | | |
| 189 | 第8窟 | 后室 | 窟顶 | 东部 | 飞天 | |
| 190 | 第8窟 | 后室 | 窟顶 | 中部 | 飞天(1) | |
| 191 | 第8窟 | 后室 | 窟顶 | 中部 | 飞天(2) | |





1 从第20窟远望云冈石窟中部窟群