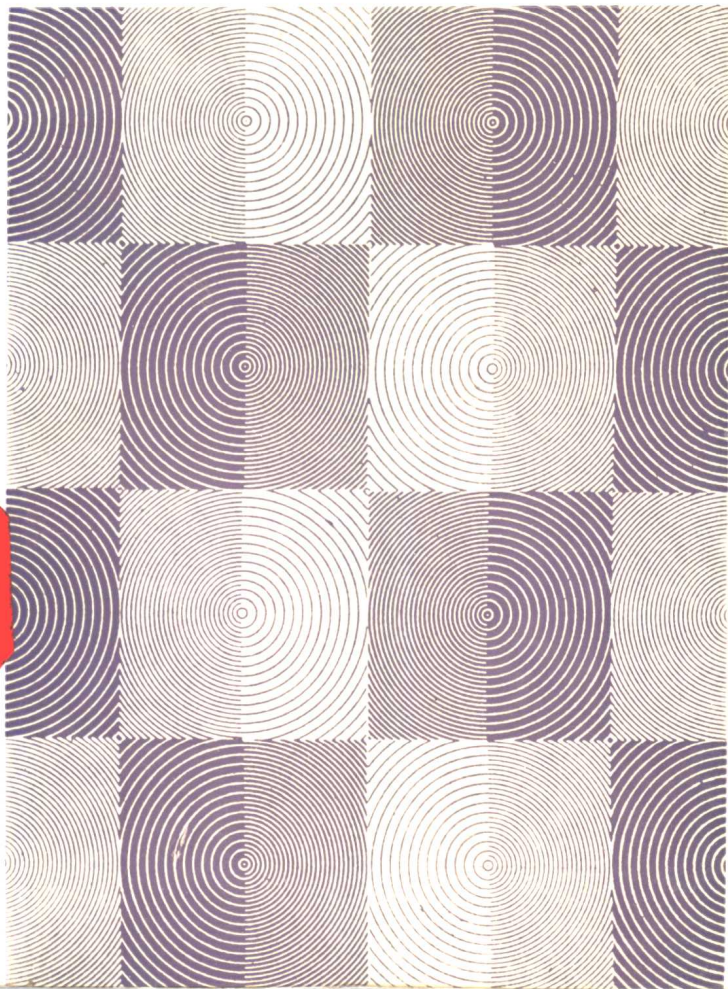


新编

赵天恩 主编

山东科学技术出版社

性传播疾病



新编性传播疾病

赵天恩 主编

山东科学技术出版社

新编性传播疾病

赵天恩 主编

*

山东科学技术出版社出版发行

(济南市玉函路 邮政编码 250002)

山东德州市印刷厂印刷

*

787mm×1092mm 1/32 开本 10 印张 4 插页 210 千字

1997 年 2 月第 1 版 1997 年 2 月第 1 次印刷

印数：1—10000

ISBN 7—5331—1931—2

R·562 定价：13.00 元

前 言

近些年来，性传播疾病在我国又死灰复燃，而且有逐渐蔓延扩散之趋势。为普及宣传性传播疾病防治知识，及时将该学科领域新理论、新技术介绍给广大基层医务人员，我们参考国内外大量最新文献与资料，将山东省皮肤病防治研究所编著的《性传播疾病》教学用书，进行了全面修订与整理，并更名为《新编性传播疾病》，由山东科学技术出版社出版。

本书共分三章。第一章总论，简要介绍了性传播疾病的有关概念、流行因素、传播特点、防治原则和病征处理等基础知识；第二章为本书之重点，系统讲述了梅毒、淋病、艾滋病、软下疳等 16 种常见性传播疾病的流行病学、病因学、传播途径、发病机制、临床表现、诊断与鉴别诊断、预防和治疗等知识；第三章介绍了 12 种性传播疾病的实验室诊断技术和阳性结果判断及其临床意义；书末附录了中华人民共和国卫生部颁发的“性病防治管理办法”和“艾滋病监测管理的若干规定”。内容新颖，重点突出，技术先进，方法实用。不仅适用于广大性传播疾病防治人员学习参考，也可供作专业人员的培训教材。

由于作者水平所限，书中失误之处在所难免，恳望读者批评指正。

赵天恩

1996 年 11 月 15 日

目 录

第一章 总论	1
第一节 性知识简介.....	1
第二节 生殖系统解剖和生理.....	8
第三节 STD的概念和范畴.....	15
第四节 STD的流行因素及特点.....	17
第五节 STD的危害.....	19
第六节 STD的防治.....	20
第七节 与STD有关的精神障碍.....	22
第八节 STD的病征处理.....	26
第二章 常见性传播疾病	35
第一节 梅毒.....	35
第二节 淋病.....	73
第三节 艾滋病.....	109
第四节 软下疳.....	133
第五节 非淋菌性尿道炎.....	138
第六节 性病性淋巴肉芽肿.....	155
第七节 尖锐湿疣.....	164
第八节 生殖器疱疹.....	174
第九节 腹股沟肉芽肿.....	182
第十节 细菌性阴道病.....	187
第十一节 生殖器念珠菌病.....	190

第十二节	股癣	196
第十三节	传染性软疣	199
第十四节	滴虫病	201
第十五节	疥疮	207
第十六节	阴虱病	214
第三章	性传播疾病实验室检查	218
第一节	梅毒检查	218
第二节	淋病检查	243
第三节	非淋菌性尿道炎检查	263
第四节	软下疳检查	276
第五节	生殖器疱疹检查	277
第六节	尖锐湿疣检查	279
第七节	性病性淋巴肉芽肿检查	280
第八节	艾滋病检查	282
第九节	生殖器念珠菌检查	289
第十节	阴道毛滴虫检查	294
第十一节	细菌性阴道病检查	297
第十二节	疥疮检查	301
附录		303
一、	性病防治管理办法	303
二、	艾滋病监测管理的若干规定	307

第一章 总 论

近 20 年来，国际上对性病（包括艾滋病）的概念、病原体及发病机理、流行病学、诊疗技术等研究取得重大成就，为性病的防治进而控制和消灭性病，积累了宝贵的经验。

1975 年，世界卫生组织建议将“性病”改称为“性传播疾病”（简称 STD），不仅在概念上，而且在涉及的病种上都有较大更新。STD 作为一组全球性传染病，在科学发展的今天，已经失去了国界地缘之分，成为全人类面临的严峻课题，需要全人类通力协作。

性传播疾病，自然与性及人们的性行为息息相关，同时又与心理、社会影响密不可分，是典型的生物—心理—社会模式疾病。因此，与 STD 有关的分支学科，也是我们应该掌握的，尤其性生理学、性心理学和性社会学等。

第一节 性知识简介

性知识本来是一门内容广泛而复杂的科学，而且它与人类的身心健康、优生优育、家庭和睦、国家昌盛、文明进步息息相关，故医学家及社会科学家称“衣、食、住、行、性”为“人生五要素”。然而，由于我国长期受封建主义陈腐观念影响，居然把客观存在且非常重要的性知识打入冷宫，视之为邪恶，贬之为淫秽，斥之为下流，以至“谈性色变”，惧

之如狼，畏之若虎。清代以来性禁锢流弊有增无减，甚至爱情小说如西厢记、金瓶梅、红楼梦等，也在禁读、鞭挞之列。性禁锢实际上是用来规范老百姓的枷锁，至于历代帝王将相、达官贵人，则不在其列，他们妻妾成群，荒淫无度，从无避戒之说。性禁锢导致性愚昧，STD 则是性愚昧的恶果之一。

改革开放，户牖敞启，我国迎来了科学的春天，性科学也终于战胜了性愚昧，有关性科学论著日益普及，宛如雨后春笋。周恩来总理“一定要把青少年性卫生教育搞好”的遗愿，正在成为现实，这是主流。与此同时，形形色色的所谓“文艺”作品也应运而生，西方宣传的“性自由、性解放、性人权”的黄货，也确实举目可见。它们虽不是主流，但对 STD 的流行起着推波助澜的作用，性乱行为即其恶果之一。

性知识中绝无朽木、衰草，性知识教育是战胜性愚昧和性乱行为的有力武器。

一、性的概念

由于各国历史、文化及社会背景不同，故对性的理解也不尽一样，即使同一个国家或地区内的不同学科，由于其侧重点不同，对性的概念也有不同的解释。我们这里仅从医学角度，对其进行粗浅研究与探讨。我国对于性的概念早有记载，例如《庄子·庚桑楚》说：“性者，生之质也”。说明了性是生命的本质，没有性就没有生命的繁衍。王充说：“天之大经，一阴一阳；人之大经，一情一性”。认为天有阴阳之交，人有男女之合，这是天地人生之根本性质。孟子曰：“食、色，性也”，认为吃饭和性爱是人的本能，是无师自通的天赋本性。上述论述强调了性的生物学性质。19 世纪奥地利著名学者弗洛伊德认为，“人的性本能是一切本能中最基本的成分”，但

这并不是性的全部内容，他在《爱情心理学》一书中还精辟地论述了性的心理学属性，为性心理学奠定了理论基础。近年来又出现了“性是以大脑为中心，以皮肤粘膜为终端器官”的新概念。然而，人是社会的人，除生物和心理因素之外，尚受社会因素的制约和影响。人类的性与动物的性不同之处，就在于人类具有高度的心理和社会属性。

综上所述，可以得出这样一个概念：性是以生理发育为本，以心理活动为辅，在社会背景制约下，而表现出来的人类特性。它既是人类繁衍进化之本，又是人类精神文明和社会进步的动力之源。

二、性欲及其发生和成熟

性欲是人类企图获得性欣快感的欲望，通常是指成年人对心爱的异性（少数是同性）发生性接触的欲望。Freud 的性欲概念则带有广义性，他把喜欢接触异性但尚无性接触意识的儿童甚至幼儿的某些行为，也纳入性欲范畴。这显然是从心理角度看问题。从医学生物学角度看，只有性接触的欲望才能算是性欲。在人类的发育过程中，青春期即男性 14~17 岁，女性 12~14 岁，才出现真正的性欲，尤其是性器官接触欲。青春期前的某些现象既不成熟也不强烈，称为性朦胧期。性欲发生的生物学基础是：人类进入青春期，丘脑下部—垂体—性腺（睾丸、卵巢）轴日趋完善，加之心理上的空前活跃，通过耳濡目染，把对异性的多种感觉通过神经传递到大脑皮质，并成为刺激下丘脑的冲动。下丘脑前中部的旁室核受刺激后分泌促性腺释放激素（GnRH），经门脉系统到达垂体前叶，促使垂体前叶分泌促性腺激素。该种激素通过血流到达男性的性腺即睾丸，使之产生雄激素；如果在女性，则

到达卵巢，使之产生雌激素。血流中雄激素或雌激素达到一定水平，在心理活动参与下形成性欲。由此可见，性欲的发生既有生理发育作基础，又有心理活动为驱动。在有生活阅历的成年人，即使后天性生理缺陷者（如太监），由于心理正常，故仍有性欲存在。

性欲发生及成熟的年龄有较大的个体差异，这与每个人所处的社会背景、家庭环境、教育水平及经济状况等因素有关。一般而言，青春期性冲击波的到来，只是早春二月的绿苗。女性 20 岁左右，男性到 23 岁左右，性生理和性心理才达到根深叶茂的成熟阶段。性罪错多发生于性萌动激烈而性心理还不成熟的青春期，我国婚姻法把男 23 岁、女 20 岁定为结婚的最低年龄，这些现象和规定都与性成熟与否有关。

三、性行为

性行为的概念是：企图实现性欲望，满足性需要的行为活动。当然这是狭义概念，因为在少数情况下，至少一方并无性欲而发生了性行为，如被强奸者及受性虐待者。性行为大体可分为以下三类：

1. 符合公认生物学和心理学目的的性行为 即异性成年之间的性交。男子阴茎插入女子阴道并在阴道内射精的行为，称为性交，或性交行为。夫妻双方同意的性交，为合法性交行为。手淫也被认为是正常生理—心理性行为。

2. 性滥行为 凡合法夫妻之外的性行为，通称性滥行为，包括异性间性交、同性恋、两性恋（既和同性又和异性）、婚前或婚外性行为、商业性性工作者（卖淫、嫖娼者）、肛门交、口腔交、性爱性亲吻、指奸、爱情列车（夫妻交换）等。性滥行为不仅亵渎了法律和道德尊严，扰乱了社会治安，而且

也是导致 STD 蔓延的最主要和最直接的因素。

3. 基于性心理障碍的性行为 系指以异常性行为作为满足性欲的方式，从而部分或全部取代了正常的性行为，一般无其他精神障碍。如恋物癖（收藏异性的裤头、乳罩等）、窥阴癖、恋童癖、兽奸、尸奸、性虐狂、性受虐狂等。有的学者把同性恋也视为性心理障碍。这类性行为一般有别于性乱行为，因而不是从执法上，而应从心理治疗上予以纠正。

四、人类正常性行为的特殊性

在大千世界里，性行为几乎是所有动物的本能，是物种借以繁衍的基本能力。发育成熟的正常人群也有这种本能。但是人类是万灵之长，因此人类性行为与动物性行为有着本质的区别。

1. 人类不但具有生物属性，而且具有社会属性 虽然不同的人群生活在不同的社会形态、社会背景下，但都受社会的影响和制约。性行为也必然受到法律、纪律、伦理道德观念、宗教信仰及传统风俗的约束。我国法律规定一夫一妻制，而且性行为只能在夫妻间进行，否则便是违法的性乱行为。即使近 20 年来西方的“性解放”，也没有解放到他们的法律之外，“性革命”也不允许“革”到无政府状态。各国社会制度、人生价值观念、伦理道德标准不同，其约束性行为的法律也不同。例如西方国家把同性恋视为合法性行为，并作为“人权”加以保护；更有些学者认为爱情、婚姻是个人的自由，不应受到任何约束；法律、纪律、道德观念都是爱情的枷锁，是性自由的绊脚石，极力宣扬性享乐是最重要的人生价值。在此等社会背景下，性乱行为日趋普遍化：美国人首次性交平均年龄提前到 16~17 岁；美国丈夫中 30%~40% 有婚外性

行为；美国男性曾有过同性恋者超过 25%；美国每年有 81 000 名 18 岁以下的青少年遭强奸；美国艾滋病患者居世界第一。由此可见，社会因素对性行为具有重大的正负两方面的影响力。人类的性行为一旦失去社会性和心理性特征，便会坠落为兽性，是人类性文明的倒退。

2. 人类的性行为不是单纯的生物性本能行为 人类有思维、有理念，因而具有其他动物所缺乏的爱情。爱情是性行为的心理基础，性行为又进一步加深彼此的爱情。所以人类的性行为不仅是双方性器官的交合，而且是两颗心灵的碰撞，因而是“灵”与“肉”的完美结合。真正的爱情可维系终生，即“白头偕老”，绝不因性行为的衰弱而丧失。反之，没有爱情的婚姻不是美满的婚姻。

3. 人类的性行为与生儿育女没有必然联系 为了事业、信仰，可以不生育。即使生育，人类也能做到自我控制。计划生育、优生优育，只有人类才能做到。

4. 人类的性欲和性行为不受季节的影响 动物有发情交配期，此期一过则冷若冰霜。人类的这一高级性征是在长期进化过程中获得的，它给人类的性爱提供了无时间概念的机遇，也给性乱者创造了肆无忌惮的性乱条件。

五、正确对待性知识教育

1. 性知识教育是科学 性知识教育是关系到人们身心健康、社会安定和国家繁荣昌盛的大事，因此必须走出“谈性则为淫、色情必亡身”的误区。国际上早已开展了性生理、性心理和性道德教育，自 80 年代起又把“性的社会知识”作为性知识教育的重要内容。1990 年我国国家教委在《学校卫生工作条例》中明确要求，“在普通高等院校要开设性健康教育

选修课或讲座”，并相继出版了《性医学》、《性医学教程》、《中国性现状》等专著。“性知识不载经典名著，难登大雅之堂”，乃至“谈性色变”的陈腐观念必须丢弃。当然，近年来文化市场的混乱现象也确实存在，他们在“性科学知识教育”的幌子下，从事制黄、贩黄，许多淫秽、格调低下的影像制品等屡禁不止，严重毒害着人们尤其是青少年。提高群众识别“科”与“黄”的能力，消除性乱，进而控制 STD 流行，开展性知识教育乃根本之大计。

2. 注意内容和对象 由于我国长期性知识封闭状态的历史背景，在性知识教育内容上，应区别不同对象，有深有浅，有简有繁，有取有舍，不仅包括解剖、生理、卫生保健等，还应加强法制和道德教育。性知识教育的重点对象固然是好奇、无知、好探秘、易盲动的青少年，但性学家主张从儿童期即应开始，对已婚中年人也不应忽视。资料表明，30~40 岁的离婚率最高，或因喜新厌旧，或因一方事业有成，傲视原配。另外，必须理解和尊重老年人的性行为。人的性行为自 15~45 岁最为活跃，称为性活跃期，但这不是绝对的，个体差异很大。一般而言，性欲、性行为可维持到老年，只是较弱而已。性生理学家发现，绝经后仍有怀孕者；男性只要身体健康，性欲、性行为几乎可维持终生，但 80%~90% 的老年人因囿于世俗偏见，而处于压抑状态。丧偶老年人的婚姻应受到子女的支持和社会的关注。须知“夕阳恋”的迫切性并不亚于“青春恋”，但“宝镜重圆”、“鹊桥再渡”的历程却往往是艰难的。另一方面，少数老年人尤其官高位显、生活丰厚者，也有性滥行为。我们发现在性乱人群中，既有年过半百的老妪，也有年逾七旬的老翁。因此，忽视老年性滥者，认

为“女子七七（49岁）、男子八八（64岁）精气乃绝”，也是不妥的。

第二节 生殖系统解剖和生理

生物都有繁衍后代的本能，具有这种功能的组织器官，称为生殖系统。与性的发生发展有关的性系统，虽然以大脑为中心，以性激素为信息，但最终的性行为还是由生殖器官来完成，故后者是前者的重要组成部分。掌握该系统解剖和生理知识，不仅对卫生保健，而且对STD的发病机理、诊断、治疗和预防等，都有重要意义。

一、男性生殖器官解剖和生理

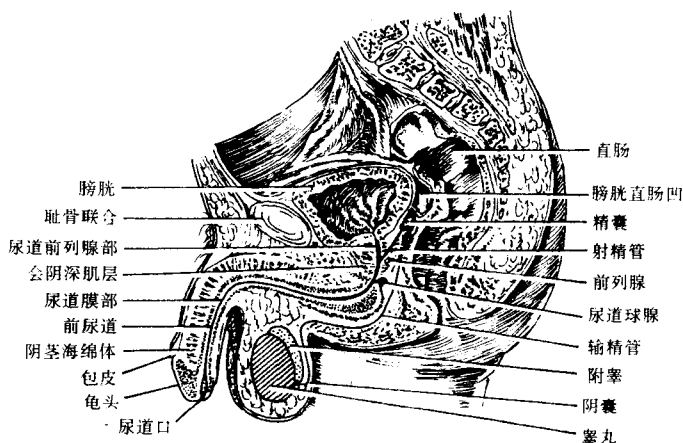


图 1-1 男性生殖器示意图

男性外生殖器为阴茎和阴囊，内生殖器有睾丸、附睾、输精管、精囊、射精管、前列腺、尿道球腺和尿道旁腺（图 1—1）。

1. 阴茎 既是男性的性交器官，又有排尿和射精功能。平时松弛而缩小，性交时增粗加长变硬，称为勃起。成年男子阴茎在松弛状态下大小差异较大，自 5~11cm，但勃起后则差异甚小，自 15~18cm，均可满足女方的性快感。阴茎的大小并不与身高成正比，因此，只要发育正常的男性，均会有正常的性交功能。

阴茎由三条平行的海绵体长条构成，背侧的两条为阴茎海绵体，腹侧的一条为尿道海绵体，因其内部有许多小空隙（窦状隙），富有弹性，故名海绵体。海绵体之外由筋膜和皮肤包绕。穿行于尿道海绵体的尿道称为前尿道，其上连接膜部尿道和前列腺部尿道。射精管在前列腺汇入尿道，从而两管汇为一管，故前尿道是一管两用：排尿、射精。性兴奋时阴茎小动脉扩张，海绵体的小空隙充血，于是勃起。阴茎分根、体和头三部分，阴茎头俗称龟头，头末为尿道外口，即尿道口，口周围及上下形成棱形凹陷，称为舟状窝。包绕龟头的游离皮肤皱襞可上下滑动，内为粘膜，外为皮肤，称为包皮。包皮与尿道口后侧相连的皱襞称为包皮系带。尿道口及前尿道由单层柱状上皮构成，易为淋球菌感染。由于男性尿道细而长，且为排尿必经之路，故男性尿道炎的临床症状和体征比女性显著。由于先天发育异常，少数人在尿道一侧有一副尿道，因其内端为盲端，故无生理功能，但可被感染而发生副尿道炎。

2. 阴囊 为悬于阴茎下后部的皮囊，内有睾丸和附睾。

其表面沟纹纵横且潮湿，以起散热降温作用。只有阴囊局部温度略低于体温，才有利于精子生成。

3. 睾丸和附睾 睾丸位于阴囊内，左右各一，等大或略有差异，等高或不等高地悬于阴囊内。长4~5cm，宽约3cm，厚约2cm，重9~15g。睾丸和附睾均为男性的性腺，附睾位于睾丸后上缘。精子和性激素（睾丸酮和少量雌激素）由睾丸产生。精子通过10余条小管输送到附睾头以进一步成熟。其附睾尾与输精管相连，精子由此进入输精管。淋菌、衣原体易侵犯附睾而引起附睾炎。

4. 输精管、精囊、射精管 输精管下连附睾尾，上接精囊，是输送精子的管道，长45~50cm。精囊呈小囊状，贮存精子。性高潮时，精囊收缩将精子连同精囊液排入射精管，再到前列腺尿道。射精管平时关闭，性高潮时开放将精子射入尿道。射精管是连接精囊和前列腺尿道的管道，长约2cm，精液挤出射精管时有欣快感。输精管和精囊也是致病微生物易感染的部位。

5. 前列腺、尿道球腺 前列腺是位于膀胱下方的腺体，分左右两叶，尿道穿过该腺体，即前列腺尿道。该腺体的导管开口于尿道，射精时前列腺液与精囊液、精子一起形成精液。每次精液射出量约一汤匙，含精子2亿~3亿个。淋病与非淋菌性尿道炎如不及时处理，约90%可引起前列腺炎，直肠指诊可触及肿大的前列腺。尿道球腺又名Cowper腺，位于前列腺下方，有导管与尿道相通，它与尿道旁腺一起，在性高潮时分泌出澄清的液体，以中和尿道的酸性成分，并润滑尿道，为精子的顺利通过“铺平道路”。

二、女性生殖器解剖和生理

女性外生殖器包括阴阜、大阴唇、小阴唇、阴蒂、阴道前庭（图 1—2）；内生殖器包括阴道、子宫、输卵管和卵巢（图 1—3）。

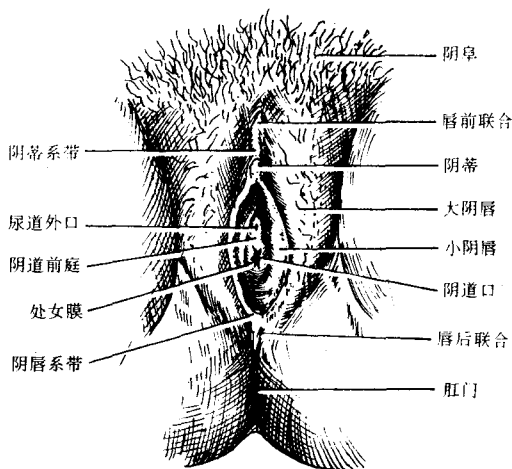


图 1—2 女性外生殖器示意图

1. 阴阜 即大阴唇上侧、耻骨联合前面的皮肤隆起部位，因皮下脂肪丰富故富有弹性。阴阜上长有阴毛。阴阜及阴毛在性交时起支撑和压力缓冲作用。

2. 大阴唇和小阴唇 大阴唇为位于阴道前庭最外侧的纵长隆起，两侧大阴唇于阴道口前、阴阜之后汇在一起，即唇前联合。大阴唇有轻度色素沉着，因皮下脂肪丰富故有弹性。平时两侧大阴唇合拢，对阴道口和尿道口起保护作用，性兴奋时张开，以利性交。幼女大阴唇尚未发育成熟故不明显，老年人则萎缩变薄。小阴唇是位于大阴唇内侧、阴道前庭外侧