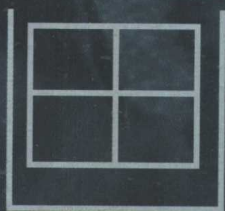


ZOUJIN JUNLU GUOHUAJIA

走近军旅

□ 主编 / 许向群

国



家

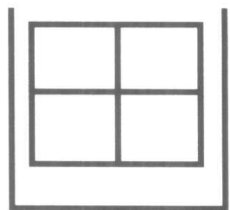
朝 / 华 / 出 / 版 / 社

ZOUJIN JUNLI GUOHUAJIA

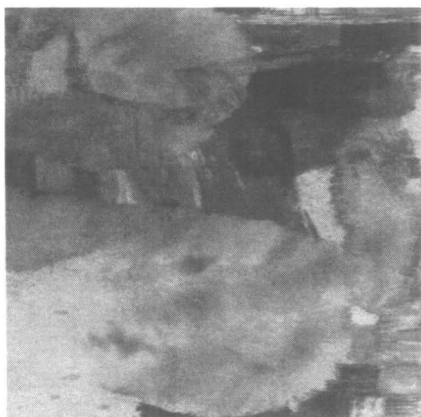
走近军旅

□ 主编 / 许向群

玉



家



朝／华／出／版／社

图书在版编目 (CIP) 数据

走近军旅国画家 / 许向群主编. —北京: 朝华出版社, 2001.10

ISBN 7-5054-0747-3

I. 走... II. 许... III. 中国画 - 画家 - 生平事迹

IV. K825.72

中国版本图书馆 CIP 数据核字 (2001) 第 067562 号

走近军旅国画家

主 编 许向群

责任编辑 张文清

责任校对 傅 眉

责任印制 赵 岭

出版发行 朝华出版社

北京市车公庄西路 35 号 邮编: 100044

电话: (010) 68413840

经 销 全国新华书店

印 刷 北京 1201 工厂

印 数 0001-4000 册

开 本 850 X 1168 毫米 1/32 开

印 张 11

字 数 100 千字

版 次 2001 年 10 月第 1 版

2001 年 10 月第 1 次印刷

ISBN 7-5054-0747-3/J·0403

定价: 28.00 元

版权所有

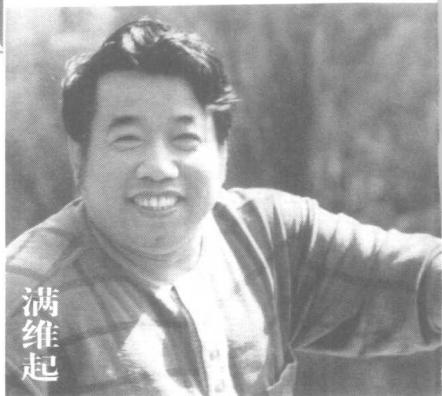
翻印必究



周永家



陈钰铭



满维起



敬庭尧



李翔

走近军旅国画家



袁武



苗再新



任惠中

刘大为



张道兴



走 / 近 / 军 / 旅 / 国 / 画 / 家

国 画 家
走 近
军 旅

ZOUJIN JUNLU

GUOHUAJIA

走近军旅国画家



目录

CONTENTS

刘大为 / 1

- 2/ 在生活的激流中——关于画家刘大为 孙 克
14/ 骆驼刘·大为马——画家刘大为素描 李存葆
23/ 难忘那片绿色 刘大为

张道兴 / 27

- 28/ 随时取中 无过无不及——张道兴的中国画创作 李 松
38/ 也谈生活与创作 张道兴
44/ 执笔、运笔与笔法的随想 张道兴

李 翔 / 19

- 50/ 李翔的创作与实验研究 夏硕琦
56/ 枣树、中药和笔墨——谈李翔其人其画 韩静霆
63/ 主题性绘画与小品 李 翔

孔 紫 / 67

- | | |
|----------------|-----|
| 68/ 孔紫与她的中国人物画 | 刘大为 |
| 71/ 《孔紫画集》序 | 杨悦浦 |
| 76/ 寻找自己的土地 | 殷双喜 |

王界山 / 83

- | | |
|---------------------------|-----|
| 84/ 界山一脉青 | 韩静霆 |
| 88/ 万千山水任我行
——记青年画家王界山 | 王民德 |

王阔海 / 99

- | | |
|--------------------|-----|
| 100/ 王阔海的新汉画艺术作品赏析 | 冯大中 |
| 107/ 艺术的阔海 | 刘曦林 |

任惠中 / 115

- | | |
|----------------|-----|
| 116/ 《任惠中画集》序 | 朗绍君 |
| 120/ 线条上的灵魂 | 唐 栋 |
| 126/ 生活体验与艺术创作 | 任惠中 |

陈钰铭 / 131

- | | |
|-----------------------------------|-----|
| 132/ 习画叙事 | 陈钰铭 |
| 140/ 水墨塑造与水墨精神
——读解陈钰铭的水墨人物画创作 | 君 言 |

吴建科 / 147

- | | |
|----------------|-----|
| 148/ 梦系黄土情未了 | 吴建科 |
| 152/ 我姨家的鸡蛋罐 | 吴建科 |
| 155/ 我们从那方土地走来 | 吴建科 |
| 158/ 我对线的一点感悟 | 吴建科 |

张万臣 / 163

164 / 情系黄土

詹瑞祥

174 / 足迹 心路 画痕

张万臣

邱汉桥 / 179

180 / 邱汉桥的水墨世界

水天中

184 / 含古接今——“点”中——邱汉桥山水画读后

郎绍君

188 / 走向单一

叶芝余

陈玉林 / 191

192 / 情系新疆

晓 知

196 / 莫忘一种花儿叫马兰

陈玉林

邹立颖 / 201

202 / 可贵的求索

王绪阳

目录

CONTENTS



周永家 / 209

210 / 创造家和革新者

217 / 沧海游龙——评《周永家画集》

223 / 自述

邵大箴

周韶华

周永家

苗再新 / 227

228 / 痴心一点付砚边——苗再新其人其画

234 / “画”说再新

239 / 自然为上

刘大为

一斋

苗再新

金永辉 / 243

244 / 与时代对话——军旅青年画家金永辉的作品

249 / 和往事干杯

徐恩存

金永辉

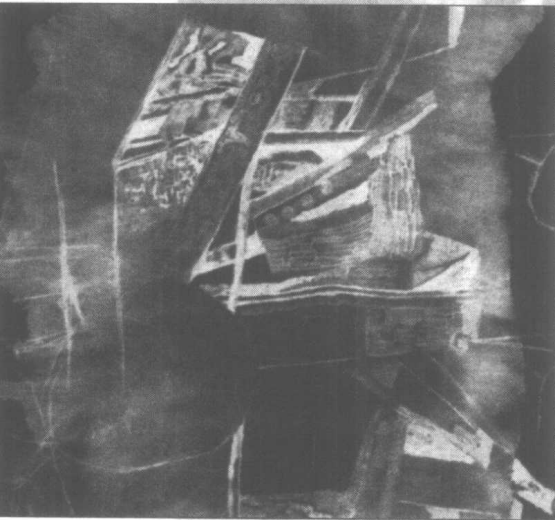
宫丽 / 255

256 / 军旅女性的诗意天地——谈宫丽的绘画

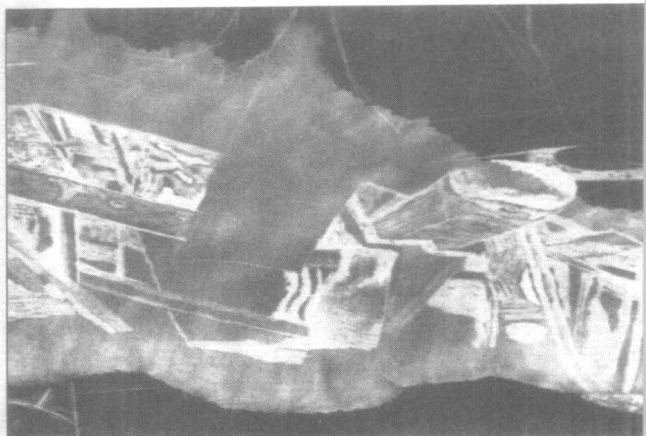
267 / 普通又平凡的极至

徐恩存

宫丽



目录 CONTENTS



赵初凡 / 269

270/ 难改初衷——我的学画经历

赵初凡

袁 武 / 281

282/ 袁武水墨人物画二人谈

何怀硕 恩 存

289/ 心路

袁 武

293/ 关于水墨人物写生的对话

袁 武

聂义斌 / 299

230/ 丹青军旅 情系北疆——记画家聂义斌

李人毅

敬庭尧 / 307

308/ 根深 蕴厚 情真——敬庭尧画集出版献言

薛永年

320/ 生活是艺术的源泉

敬庭尧

满维起 / 323

324/ 满维起的山水画

刘大为

330/ 绘事点滴——山水画法漫谈

满维起

后 记 / 339

李 翔

11/10/02



刘大为

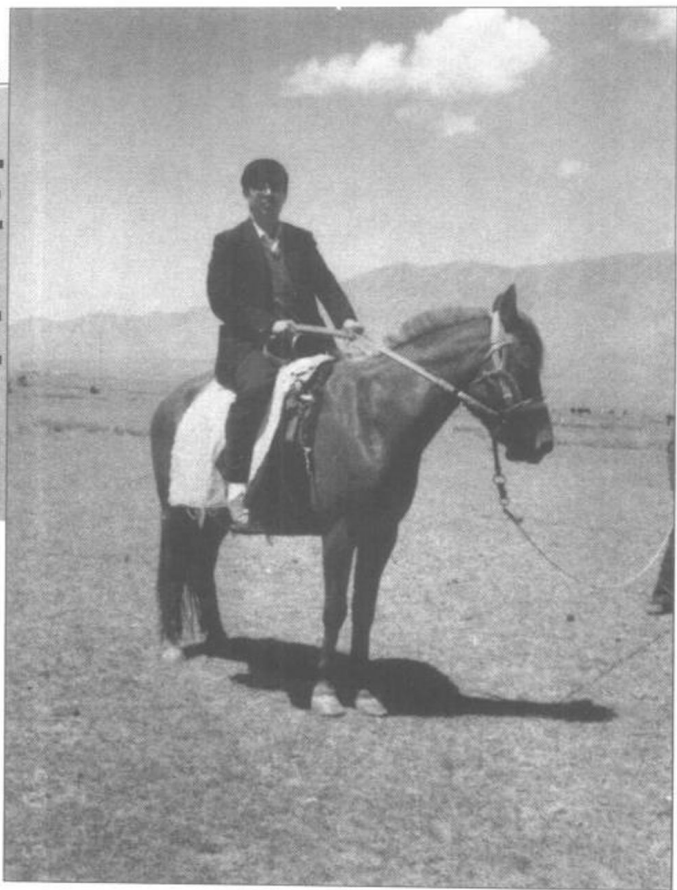
刘大为，山东诸城人，1945年生。1968年毕业于内蒙师大美术系，1980年毕业于中央美术学院中国画研究生班。现任中国美术家协会党组书记、常务副主席，解放军艺术学院美术系主任。

1989 年山在丹军马场

在生活的

激流中

Zoujin Junlu GuoHuajia 走近军旅



——关于画家刘大为

□ 文 / 孙 克

十年“文革”动乱过后，美术院校恢复招生考试制度，招收了第一批研究生，中央美院各系于1978年招收的研究生，是“文革”十年散失在基层的美术人才中的上选。他们有丰富的社会生活体验和较高的艺术素质，学习刻苦，可谓品学兼优之仕，在学期间又蒙吴作人、李桦、刘开渠、李可染、蒋兆和、叶浅予、李苦禅、常任侠、张安治等名师指导，学业大进。如今他们中的绝大多数都在美术教学与创作中取得突出成绩，成为当今美术界骨干力量。中年国画家刘大为就是这第一批研究生中的一位。

1968年大学毕业时的照片

近年来，刘大为由于不断推出颇具影响的作品而在美术界博得普遍赞誉，他还是一位在美术教学上献身多年、桃李满园的教育家。他能取得如此成绩决非偶然。

刘大为原籍山东诸城，少年随父母支边到内蒙包头市。1968年毕业于内蒙师大美术系，受教于国画大师邱石冥和油画家妥木斯，打下颇为扎实的造型基本功，学到了中国画基础技法。“文革”期间下工厂当过钳工，后到报社任记者多年，很熟悉草原人民的生活。经历过“文革”的青年，都少不了不断坎坷然而又是丰富的人生体验，似乎浪费了青春年华，却锻炼了意志，积聚了力量，坚定了信念，一旦时机来到，释放的能量更大。



年轻时就有
一副好身板
(1968年于
内蒙师大)



刘大为在中央美院中国画系研究生班学习二年，主攻人物画专业，在蒋兆和、叶浅予、黄胄、卢沉、姚有多诸师的指导下，刻苦学习，进步很快，在随后的几年里，很快掌握了中国画的表现规律，无论工笔重彩或水墨写意诸种不同的技法，他运用得都很娴熟。这对于他的创作水平迅速提高，无疑是个很有利的条件。然而，对于像刘大为这样的中年画家所以取得今天的成就，除了功力的扎实和绘画语言娴熟之外，更重要的是由于他把艺术与生活、艺术与社会的关系摆得很正，对待传统与创新的关系处理得比较稳健。

人们知道，中国人物画有着古老悠久的传统，其历史可以一直上溯到春秋战国以前。而且在文人画成为画坛主流之前，人物画的主导精神始终是儒家的积极入世的精神，所谓“成教化、助人伦”（唐·《历代名画记》）“指贤资愚、发明治乱”（宋·《图画见闻志》）与儒家的修齐治平的思想是一致的。而且在这一阶段里，人物画反映社会生活也是多方面的，上自宫廷上流、达官贵妇，下至市井生活、妇女儿童、贩夫走卒以及职责使者、少数民族，无所不包。这样一种传统，在文人画成为主流的时代自然有所减弱，但并未断绝。

近代中国社会处于剧烈变革动荡中，民族危亡关头，绘画艺术也在寻找自己的位置。在许多有识之士（如康有为、陈独秀、鲁迅、徐悲

4 上图：在美国现代艺术馆米罗的作品前



毛主席挥手指航向（1968年于韶山）



鸿等)的倡导下,绘画终于冲出文人士大夫的象牙之塔,走向社会,走向人民。在鲁迅先生倡导的木刻运动(木刻运动在国统区与解放区都很兴旺)之外,中国人物画也在徐悲鸿先生为首的画家努力下,开始沿着写实——现实主义的道路发展着。徐悲鸿的《愚公移山》《伯乐相马》,蒋兆和的《流民图》以及傅抱石的古代人物屈原像等,都对于建立近代中国人物画的新传统,有着永不可磨灭的功绩。他们和后来投身大众艺术的画



家，无疑代表了积极面对人生的知识分子的选择。与此同时，另一批画家则既厌恶社会之鬼域黑暗，又不愿参与社会斗争，唯愿超然物外，寻求回归象牙之塔，做纯艺术本体之追求这一派。不仅在当时，便是建国后 30 余年中，终因缺乏与社会人民之结合而一直受到冷落，这也是无可奈何的事。在历经数十年不断的风雨之后，中国社会进入今天的稳定发展时期，一些人又在被冷落故物中寻找出当年那些避开激越的历史急流，于宁谧的浅湾中吟哦的心曲，如获至珍。但因此而忽视、贬低那些曾为新世纪的诞生而战斗、奉献过的先行者的光辉创造，显然是很不公正的。

中国人物画在建国后有长足的发展。徐悲鸿——蒋兆和的体系，结合苏派写实的教学方法，可称为学院式的中西结合的实践，并产生了相当的成果。在传统写实的大前提下，南北画坛竟相出现风格有别、成就斐然的人物画家。人物画家积极投身社会生活、关心人民的苦乐，力求在现实生活中寻求美的表



1991 年赴帕米尔高原写生时与塔吉克牧民在一起