

生活在遥远的年代

骑士时代

中世纪的欧洲

公元 800 ~ 1500



生活在遥远的年代

骑士时代

中世纪的欧洲

公元 800~1500

侯树栋 译



山东画报出版社 中国建筑工业出版社

图书在版编目 (C I P) 数据

骑士时代·中世纪的欧洲/[美]时代—生活图书公司编著；
侯树栋译.—济南：山东画报出版社，2001.9

(生活在遥远的年代丛书)

ISBN 7-80603-579-6

I.骑... II.①美...②侯... III.欧洲—中世纪史—800~
1500—通俗读物 IV.K503-49

中国版本图书馆 CIP 数据核字 (2001) 第 034901 号

山东省版权局著作权合同登记章字：15-2001-54

书 名 骑士时代·中世纪的欧洲

编著者 [美] 时代—生活图书公司

译 者 侯树栋

出版者 山东画报出版社 中国建筑工业出版社

社 址 济南经九路胜利大街 39 号 邮编 250001

电 话 编务室 (0531) 2060055—5420

市场部 (0531) 2906847 (传真)

网 址 <http://www.sd-pictorial.com.cn>

<http://www.sdhbs.com.cn>

电子信箱 webmaster@www.sd-pictorial.com.cn

印 刷 山东新华印刷厂临沂厂

厂 址 山东省临沂市解放路 76 号 邮编 276002

版 次 2001 年 9 月第 1 版

印 次 2001 年 9 月第 1 次印刷

规 格 16 开 (787 × 1092 毫米)

10.5 印张 187 图 94 千字

印 数 1-3000

ISBN 7-80603-579-6/Z · 154

定 价 56.00 元

如有印装质量问题，请与印刷厂联系调换。

骑士时代·中世纪的欧洲

亨利一世之女玛蒂尔达和亨利的外甥、征服者威廉的外孙布卢瓦的斯蒂芬争夺英国王位的战争已有几年，双方的战士都需要喘息之机。虽然如此，玛蒂尔达的军事指挥官约翰·马歇尔只有将自己的幼子威廉作为人质，斯蒂芬才会接受他提出的休战一天的要求。马歇尔没有丝毫犹豫，就将自己年仅5岁的儿子送进敌营，然后利用休战继续向前方补充物资和士兵。暴怒的斯蒂芬将小威廉放进弩炮驮载的筐里，准备把人质掷出摔死。但马歇尔并未退缩，而是用言语激怒斯蒂芬，他说他有“铁锤和锻炉可以继续打造这种、甚至更好的武器。”

《骑士时代·中世纪的欧洲》是时代—生活图书公司为您推出的世界历史丛书《生活在遥远的年代》中的一种。本卷讲述了在弩炮驮载的筐里的这个小孩儿身上发生的引人入胜的故事以及中世纪欧洲人各种多彩真实的生活。集中描绘中世纪人们的日常生活和改变历史的各种重大事件；引导读者穿越中世纪寂静的修道院、战场、遍及各地的城市、庄园和城堡，细致入微地观察如斯蒂芬和玛蒂尔达、约翰和威廉等人的真实生活。书中根据中世纪同代人的手稿、书信、教会文献、庄园账簿、法庭卷档，以及其他历史资料，生动再现了普通人和国君的生活历程；出场的众多历史人物中有庄园农奴阿布拉黑、大学生亚历山大·尼卡姆，还有贞德、神秘的修女院长宾根的希尔德加德，以及亨利二世和阿奎丹的伊莉诺。

为重演对历史和空间的感觉，书中利用灿烂的、多姿多彩的中世纪绘画展现重大事件和日常生活：身着金色长袍的教皇为查理大帝加冕，众多身穿深红色长袍的牧师使周围变成红色海洋；猎手在郁郁葱葱的丛林里追逐猎物；随着城市获得正式许可证书，大街上聚集着身着五颜六色服装的市民。这些历史布景从宗教圣物、锁子甲直到儿童玩具和陶碟等中世纪人工制品那里得到丰富。而设防城堡、挺拔的大教堂和静悄悄的修道院的画面则唤起人们对中世纪的怀想。

为编纂这套丛书，时代—生活图书公司的同仁们饱览了学者、旅行家、博物馆和大学的藏品，不但给每一本书都配了丰富的艺术品和工艺品的插图，以期编写的故事能够惟妙惟肖地再现逝去的生活，还绘制了各种各样的地图、城市和建筑物的复原图，以期重建故事发生于其中的整个世界。开卷的概览，是一篇有深度的史论，配以大事年表，让您首先对所述时代的概貌了然在胸。叙述力求引人入胜，不落俗套。每一处细节，每一个形象，每一桩轶事，每一件史实，都会让您耳目一新——感受到那遥远年代的生活是个什么样子。

丛书总审：陈学振
责任编辑：冯克力
翻 译：侯树栋
装帧设计：王 芳

生活在遥远的年代丛书

- 尼罗河两岸·古埃及 公元前 3050~公元前 30
民主的曙光·古雅典 公元前 525~公元前 322
世界霸主·罗马帝国 公元前 100~公元 200
兴盛与阴谋·拜占庭帝国 公元 330~1453
祭司与王制·凯尔特人的爱尔兰 公元 400~1200
先知的土地·伊斯兰世界 公元 570~1405
巨舰横行·北欧海盗 公元 800~1100
骑士时代·中世纪的欧洲 公元 800~1500
龙的故乡·中华帝国 公元 960~1368
武士与将军·日本 公元 1000~1700
天才复生·文艺复兴时期的意大利 公元 1400~1550
欧罗巴的黄金时代·北部欧洲 公元 1500~1675
伊丽莎白王朝·英格兰 公元 1533~1603
王冠上的宝石·英属印度 公元 1600~1905
理性时代·法兰西 公元 1660~1800
战争与和平·俄罗斯帝国 公元 1696~1917
欧罗巴的浪漫时代·欧洲 公元 1789~1848
帝国的末日·奥匈帝国 公元 1848~1918

封面图片说明

放鹰捕猎的一天，服饰优雅的领主和夫人共骑一匹骏马随打猎队穿过法国一处庄园。打猎队由一名仆人引领，他臂上托着两只猎鸟，手持一根驱赶动物的长棍。插图取自贝里公爵的《时日手册》，其场面典型地反映了贵族在 8 月放鹰捕猎日的的生活。

目 录

从罗马统治到文艺复兴 8

第一章

为上帝服务 14

第二章

忠诚的骑士 50

第三章

依附于庄园的农民 88

第四章

城市与商人 120

专 题

希尔德加德的神秘幻象 22

去圣地亚哥—德孔波斯

特拉朝圣 34

僧侣的生活 42

为上帝工作 44

精神与肉体 46

祈祷就是工作 48

贵族的家居…… 60

中世纪的军事演习 72

以上帝的名义：十字军 79

十字军的组建 82

抵押给圣战的耶路撒冷 84

中世纪的健康与医疗 96

奥尔良姑娘 100

儿童的世界 113

分娩与婴儿期 114

游戏时期 116

劳动时期 118

书籍的传播 130

瘟疫：“人人都等待死亡” 138

大教堂：对上帝的赞美 148

鸣 谢 158

图片提供 158

参考书目 159

索 引 163

生活在遥远的年代

骑士时代

中世纪的欧洲

公元 800~1500

侯树栋 译



山东画报出版社 中国建筑工业出版社

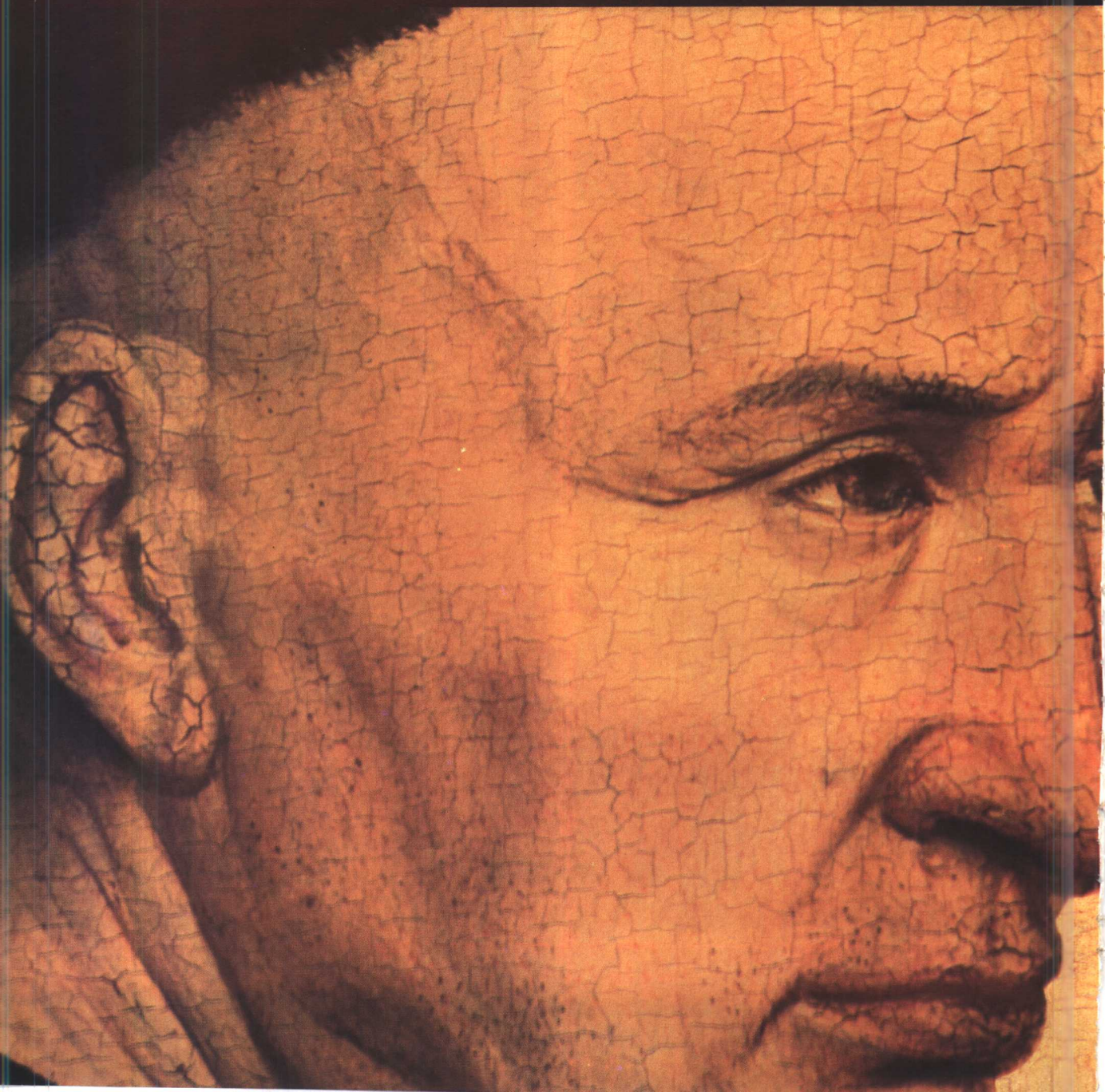
What Life Was Like

IN THE LAND OF ELIZABETH

Medieval Europe

AD 800~1500

BY THE EDITORS OF TIME-LIFE BOOKS, ALEXANDRIA, VIRGINIA



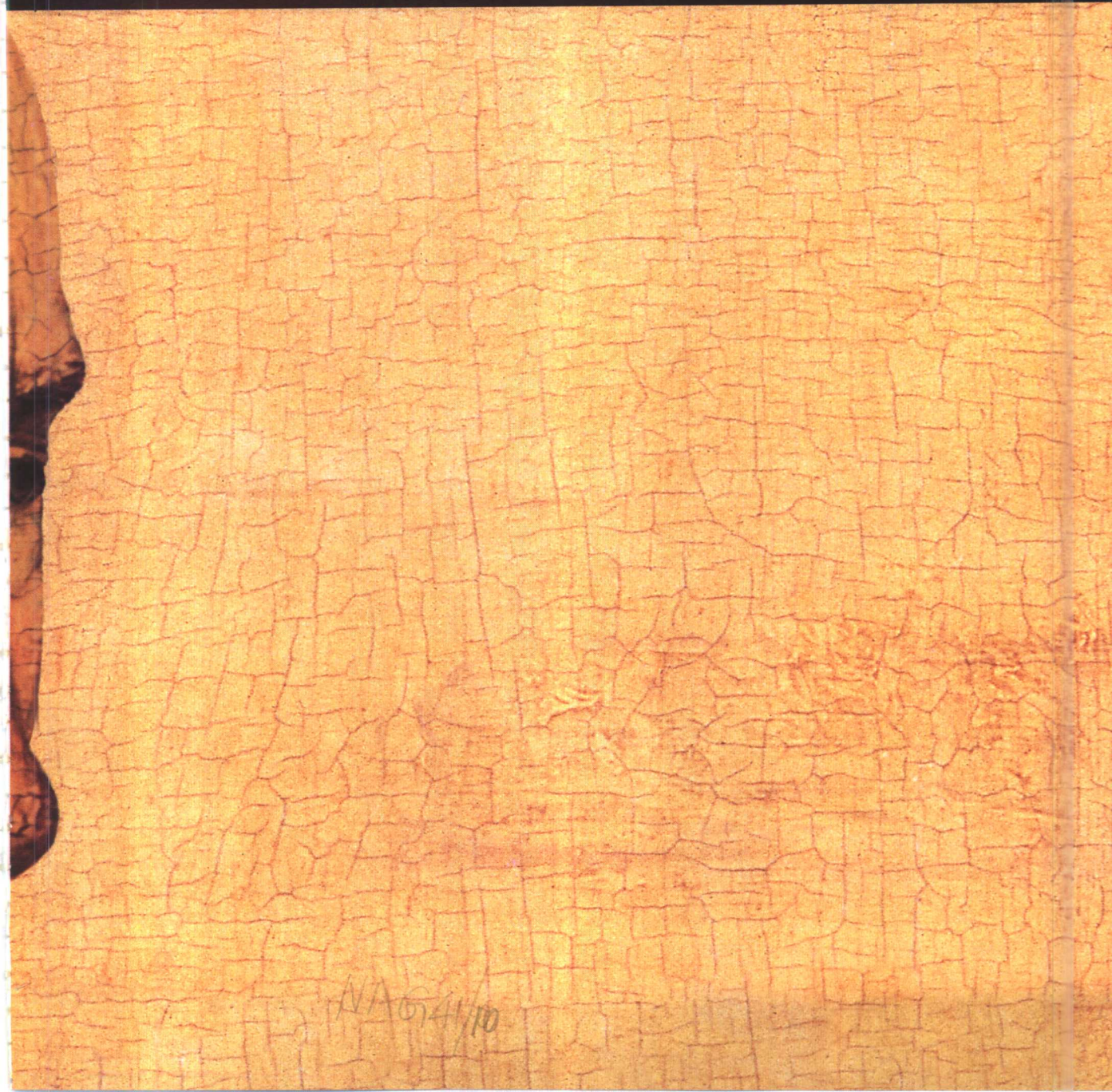
《生活在遥远的年代》中文版

出版编辑委员会

主任：刘传喜 刘慈慰

副主任：刘瑞琳 蔡立国

张惠珍 王雁宾



目 录

从罗马统治到文艺复兴 8

第一章

为上帝服务 14

第二章

忠诚的骑士 50

第三章

依附于庄园的农民 88

第四章

城市与商人 120

专 题

希尔德加德的神秘幻象 22

去圣地亚哥—德孔波斯

特拉朝圣 34

僧侣的生活 42

为上帝工作 44

精神与肉体 46

祈祷就是工作 48

贵族的家居…… 60

中世纪的军事演习 72

以上帝的名义：十字军 79

十字军的组建 82

抵押给圣战的耶路撒冷 84

中世纪的健康与医疗 96

奥尔良姑娘 100

儿童的世界 113

分娩与婴儿期 114

游戏时期 116

劳动时期 118

书籍的传播 130

瘟疫：“人人都等待死亡” 138

大教堂：对上帝的赞美 148

鸣 谢 158

图片提供 158

参考书目 159

索 引 163



试读结束：需要全本请在线购买：www.ertongbook.com



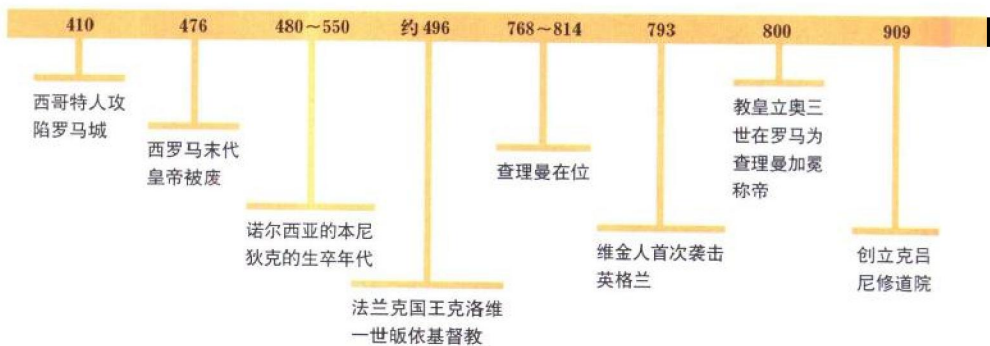




从罗马统治到文艺复兴

当公元410年西哥特人洗劫罗马城之时，整个欧洲大陆经受了冲击波的震荡。罗马皇帝通过建立军事前哨和从英格兰北部和德意志延伸至地中海两岸的贸易网络，曾使差异显著、分布广泛的各个行省一统于罗马。罗马帝国并且拥有共同的货币和语言即拉丁语。但是，随着罗马城的陷落，帝国的有形资产——四通八达的铺石公路、导水渠道和建有行政机构的城市——开始萎缩。欧洲的行政区域退化成为一种彼此为土地和权力不断争斗的小王国和部落组织构成的政治拼盘。长途贸易衰退了。

在这种经济和政治的真空中，一种以采邑为基础的新制度发展起来。欧洲人口的绝大多数是隶属于地方领主且生活在狭小自足的公社里的小农或农奴。农奴虽然不是严格意义上的奴隶，但他们在其主人的土地上劳



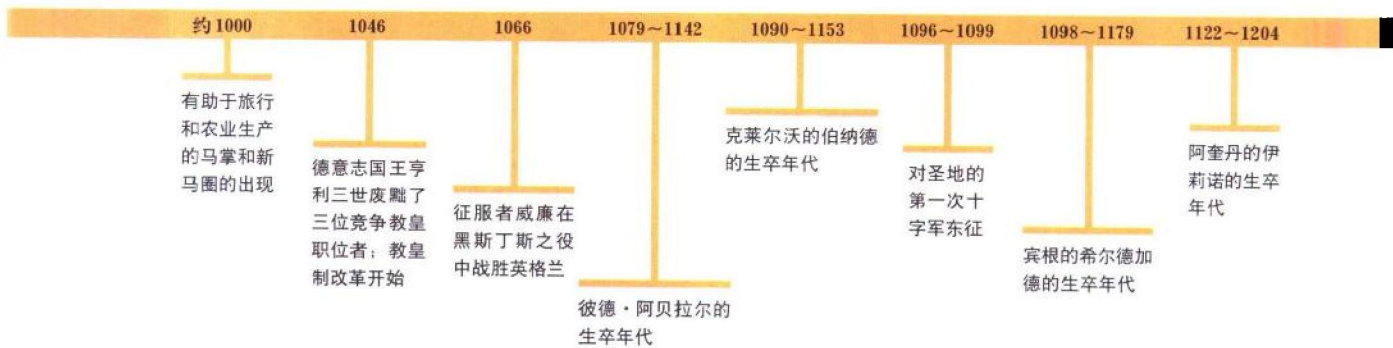


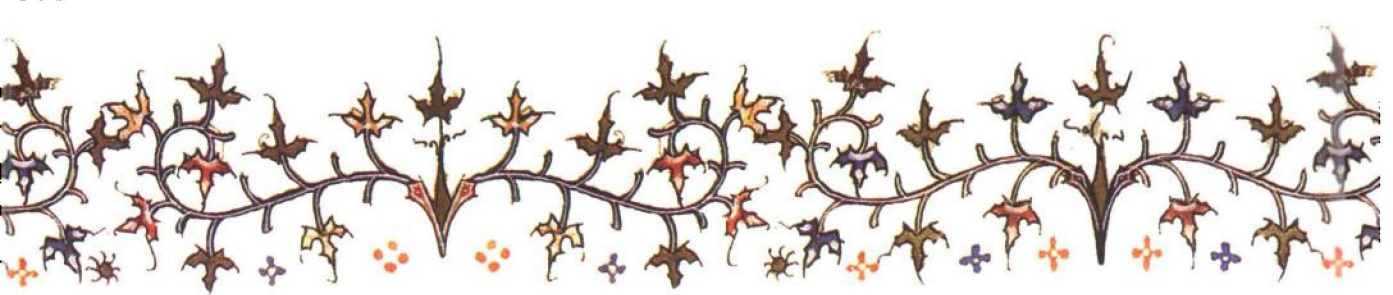
作，而且将收成的一部分交给主人。领主则有义务向农奴提供住宅、耕畜，也许最重要的是，领主保护农民免遭四处游荡的匪帮的侵害和外敌入侵的威胁。

采邑的占有权经常授予向领主宣誓效忠的战士，他们享有土地的收益，以此作为向领主服军役的费用。当时这些战士通称骑士，一套内容详尽的伦理规范——通称骑士制度——既指导骑士在战场上的行为，也指导他们在战场之外的举止。很多骑士凭借为领主服役时的英勇无畏和在骑马比武中赢得战利品，自然而然地富有起来，成为大地主。

在有时被人称为“黑暗时代”的整个中世纪早期，罗马帝国时代留下的一种遗产，即天主教会，力图在宗教和政治上重新统一欧洲。教会知道领主对其封臣可以产生的影响，因此向贵族阶级派出传教士。传教士在改变地方统治者的信仰方面获得巨大成功，最突出的成就是，约496年法兰克国王克洛维一世皈依基督教，597年肯特强大的国王埃塞尔伯特接受基督教。埃塞尔伯特的都城坎特伯雷遂成为英国教会的宗教中心。

整个西欧都出现了天主教的修道院。6世纪，意大利僧侣诺尔西亚的本尼狄克提出一套为后来的隐修士遵循的规章。本尼狄克会规（即本笃会规）强调信徒过一种俭朴而又勤勉的生活，要求信徒拒绝奢华，致力于研究、祈祷和体力劳动。修道院不仅是信仰的堡垒，也是主要的学习场所。很多父母都按照所谓事实上的终身契





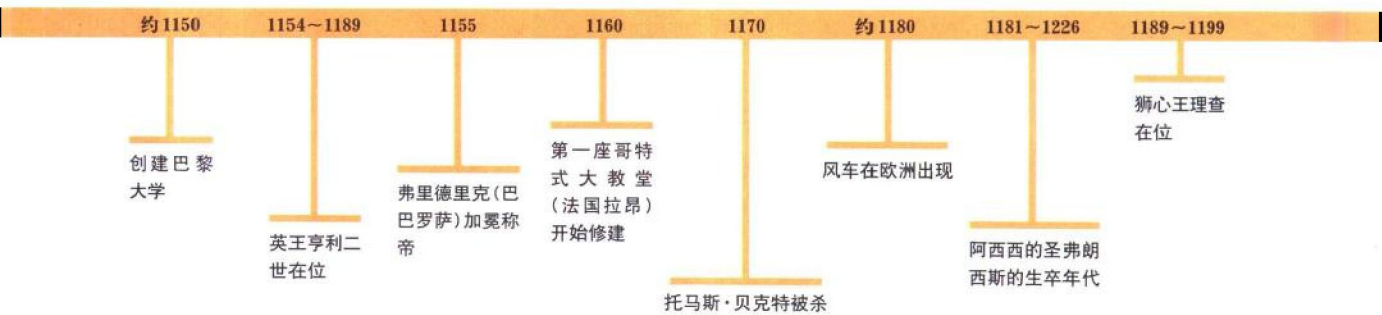
约将其一个或几个子女置于僧侣的管教之下。


信徒越来越多,为此天主教会发展出一套庞大的教阶体制——教皇是领袖——以管理教会的行政、财政和宗教事务。教会很快将其雄心壮志投入政治领域。公元800年,教皇立奥三世为法兰克国王查理曼加冕称帝,牢固确立了教会在国家事务中的作用。

查理曼统治下的西欧在精神上并未像以前一样在一个强大有力的世俗统治者和官方法定的信仰下统一起来。虽然查理曼死后这位伟大国君治理的领土被分割,而且再未接近在他统治时代达到的宏大版图,但是天主教会继续在查理曼后继者的政治中发挥着突出的有时是對抗性的作用。

11至13世纪是一个变化迅速、进步显著的时期。农业技术的进步,如风车的出现和用以役使牲畜的挽具的改进,再加上种植高蛋白作物,使欧洲人口迅猛增长。农业生产的剩余为更多人移向城市提供了生活保证,欧洲城市的规模因此大幅扩张。

推动欧洲城市再兴的主要力量是经济领域的新阶级——商人阶级。很多商人曾是农奴,他们是从沿村贩卖日用品的商贩起步的。后来随着城市的发展和生活标准的提高,部分商人日渐积累起巨额财产,并成为城市的统治阶级。教育对于这些新兴的中间阶级和上层阶级具有非常重要的意义,大学终于从非正规的教师团体中发展起来,且开始颁发诸如法学和医学这类专门学科的学位。





不过，接下来的两个世纪使得上述那个发展和繁荣的时代发生大逆转。虽然外敌入侵的威胁逐渐消失，但欧洲的民族国家彼此不断开战，这些战争经常带来灾难性后果。自然界本身又给予最具毁灭性的一击——淋巴腺鼠疫的爆发。它像一把刀刺向欧洲的城市和乡村，夺去了千百万人的生命。

紧接灾难而来的是人们对现存社会制度的日益不满。例如，教会对世俗事务的不断干预最终在阿尔卑斯山以北地区导致对抗性反应。由于教皇权威的衰落和对教会财富及特权的仇恨不断增长，基督教信仰更具个人化，结果发生大规模的宗教改革运动。在意大利，一场运动——自称人文主义——带来了文化之花的姹紫嫣红，即文艺复兴。人文主义者赞赏古典的希腊罗马，因而蔑称介于希腊罗马和文艺复兴之间的千年为“中世纪”。

虽然人文主义者嘲讽般地使用中世纪这个术语，但中世纪是一个生机勃勃的时代，它因在政治、经济、社会和文化上的很多变化和创造而著称。这个时代为文艺复兴中不可思议的成就奠定了基础。在下面的各章中，中世纪人民迷人的故事将展示这个时代深沉的信仰、复杂和纯洁的理念、壮观的艺术和生活的样式。

