

中国古陶瓷研究

第六辑

中国古陶瓷研究会 编

紫禁城出版社



26.329700
Z561/:6
0037255

中国古陶瓷研究

第六辑

中国古陶瓷研究会
编



紫禁城出版社



0037255

FH51/10

鸿禧美术馆 赞助

主编：孙关根

编委：王莉英 李知宴 冯小琦 朱传荣

顾问：叶文程 李辉柄 汪庆正 安金槐 朱伯谦

图书在版编目 (CIP) 数据

中国古陶瓷研究 第6辑 / 《中国古陶瓷研究》编委会编 .
—北京：紫禁城出版社，2000.11

ISBN 7-80047-326-0

I. 中… II. 中… III. 古代陶瓷—研究—中国
IV. K876.34

中国版本图书馆 CIP 数据核字 (2000) 第 76665 号

中国古陶瓷研究 (第六辑)

中国古陶瓷研究会编

紫禁城出版社出版

(北京景山前街故宫博物院內)

中国农业出版社印刷厂印刷

新华书店北京发行所发行

开本 787×1092 1/16 字数 332.2 千字 印张 24 图版 216 幅

2000 年 11 月第 1 版第 1 次印刷 印数 1—2000 册

ISBN 7-80047-326-0/K·143

定价：47.00 元

2001.1.18

考古书店

目 录

对广西出土梅瓶的介绍与研究

- 桂林博物馆藏梅瓶综述 葛 华 唐奇岭 唐春松 (1)
- 靖江王陵墓梅瓶相关问题的初步探索 何英德 (12)
- 广西馆藏明代青花梅瓶与明靖江王陵 于凤芝 (19)
- 浅析两座靖江王墓出土的青花梅瓶——兼谈广西酿酒、制药、旅游业
与文博事业共同发展的新机遇 唐奇岭 (29)
- 桂林两座纪年墓出土的梅瓶探析 陶 红 (37)
- 桂林靖江王陵嘉靖青花梅瓶初探 钟嘉颖 (41)
- 试析靖江王墓出土青花岁寒三友梅瓶 唐春松 (45)
- 浅谈馆藏广西出土的青花梅瓶 张 凯 (50)
- 桂林出土的梅瓶及其相关文化 李 铨 (58)
- 介绍桂林新近发现的一件万历青花梅瓶 贺战武 (65)
- 从桂林博物馆藏两件青花梅瓶看宣德青花瓷画的诗情画意 周 华 (68)
- 明代藩王及其家族所用瓷器研究——桂林出土青花梅瓶的启示 陆明华 (74)
- 柳州市博物馆藏明代青花云龙纹梅瓶考 徐海生 (81)
- 梅瓶随葬初探——兼谈梅瓶用途 陈远群 (83)

梅瓶的起源、发展及相关问题

- 关于梅瓶历史沿革的探讨 蔡 毅 (89)
- 梅瓶源流之我见 吕成龙 (96)
- 梅瓶小考 刘 毅 (103)
- 浅谈元代青花梅瓶 杨后礼 范凤妹 (110)
- 江西高安元代青花梅瓶考 杨道以 (114)
- 元青花牡丹纹凤凰形梅瓶介绍 龟井明德 (118)

- 南京地区出土明初梅瓶浅说 张浦生 施加农 (125)
- 南京明代贵族墓葬出土梅瓶研究 程晓中 (130)
- 明代万历朝青花瓷器及梅瓶 王健华 (137)
- 河南收藏历代梅瓶之所见 杨爱玲 (143)
- 从上海博物馆藏梅瓶浅谈中国梅瓶的发展 张东 (149)
- 明代青花梅瓶发展特点管窥 郑宏 (156)
- 天津市历史博物馆藏几件明清青花梅瓶 刘渤 (161)
- 介绍几件汝窑址出土的梅瓶标本——兼谈对汝窑梅瓶的初步认识
..... 许建林 袁海清 (164)
- 山西近年出土的梅瓶 任志录 孟耀虎 (170)
- 青花梅瓶制作工艺研究 施远 (173)
- 青花梅瓶造型纹饰之演变 冯小琦 (177)
- 略论明代景德镇梅瓶的装饰风格 周丽丽 (184)
- 略论明代青花梅瓶的绘画艺术 徐菁 (191)
- 元明青花梅瓶器型及相关问题 张增午 (197)
- 我对复制元青花梅瓶的几点看法 齐九龄 (205)

青花瓷器研究

- 论唐代巩县窑白釉蓝彩在扬州的发现 李久海 (209)
- 试析江山出土唐代白釉蓝彩碗 毛兆廷 (213)
- 关于一件宋代青花瓷器的探讨 张文江 (216)
- 元代纪年青花瓷器及其相关问题的研究 吴水存 (219)
- 元大都出土青花瓷器的研究 李德金 (228)
- 也谈青花云龙象耳瓶看法 张志刚 (233)
- 吉林扶余岱吉屯出土“福”字款瓷器及相关问题研究 张小兰 (241)
- 介绍几件明代景德镇民窑青花瓷器 王绍英 (251)
- 云南青花的起源和传播 葛季芳 (255)
- 云南玉溪新出土青花瓷器考述 陈泰敏 王国辉 (262)
- 云南禄丰元明青釉青花瓷器综述 李康颖 (269)
- 浙江宁波出土明代青花瓷器 林士民 李军 (276)
- 明代“空白期”纪年青花瓷器概述 王宁 申厦 (282)
- 试论正统景泰天顺瓷器 江建新 (290)
- 江西德兴明正统景泰纪年墓葬青花瓷考述 孙以刚 (295)
- 镇江出土明代弘治正德时期的青花瓷器 刘丽文 (299)

潮州明墓出土的两件嘉靖朝吉祥语款青花瓷罐	黄伟中 (304)
天津市艺术博物馆藏万历朝青花瓷器	高英爽 (306)
试谈对晋江市博物馆几件明代景德镇窑青花瓷器的认识	何振良 (309)
嘉靖朝青花瓷	邓禾颖 (314)
漫谈明代青花瓷器的纹饰	叶佩兰 (319)
明瓷画中的太湖石	薛向阳 (324)
景德镇明青花瓷钴料之鉴赏	杨永曦 (331)
明代青花瓷器与道教	邹长清 (337)
青花淋漓的万历八仙	林亦秋 (342)
青花瓷器与民俗宗教	周有光 (346)
伊斯兰教在中国的命运与青花瓷的兴衰	肖发标 (353)
从现代仿品的角度谈青花瓷器的鉴定	潘志勇 (361)
宋代景德镇的政府管理及课税制度简论	彭 涛 (364)
“广西靖江王陵墓群出土青花梅瓶国际研讨会” 论文存目	(373)
编后记	(375)

桂林博物馆藏梅瓶综述

葛华 唐奇岭 唐春松

(桂林博物馆)

梅瓶，作为一种具有实用、装饰、陪葬明器等多重用途的器物，从唐代开始出现时就已深受人们的喜爱，到宋代时已很流行，元明时期随着青花瓷器的成熟而日趋风行。其造型各个时期略有不同，但大致不离短颈小口，丰肩圆腹，敛腰窄胫等基本特征。桂林博物馆共藏有各类梅瓶三百余件，其中六十余件为陶梅瓶，二百五十余件为以青花为主的明代瓷梅瓶。如此数量众多、品种丰富的古代梅瓶集中藏于一个地方中型博物馆，在全国范围内是绝无仅有的。这是桂林历史文化名城宝贵的文化遗产，是研究古代梅瓶文化不可多得的实物资料。本文试从这些梅瓶的历史背景、来源、分类等若干问题作一初步概述。

一 桂林靖江王陵出土梅瓶的历史背景

根据我市文物工作者多年来在桂林考古发掘所掌握的情况及公安机关破获文物盗掘走私案的情况，我馆所藏各类梅瓶绝大部分出自市东郊明代靖江王陵区。据了解，除馆藏的这部分梅瓶外，尚有大量出自该墓区的梅瓶流散于民间，甚至海外。在一个明代藩王陵区出土如此多的梅瓶，可以说是一个独特的文化现象。

明朝开国皇帝认为“治天下之道，必建藩屏，上卫国家，下安生灵”。“周行之而久远，秦废之而速亡，汉晋以来莫不皆然。”因此，从明初起，朱元璋先后分封儿子二十四人，侄孙一人到全国各地为藩王，封土建国，授以册宝，设置相傅官属，护卫甲士，

建立宫殿庙社。“常岁训将练兵，临视周回险易，造军器务精坚堪用。”战时统兵御敌，捍卫朝廷，国中文武吏士皆受节制。诸王国俨然国中之国。

靖江王是朱元璋于洪武三年首批分封的十个亲王之一，也是唯一一个以侄孙辈受封的藩王。靖江王的始祖为朱元璋长兄南昌王朱兴隆，但朱兴隆早在朱元璋起兵前饿死，其封号是洪武元年（1368年）追封的。朱兴隆之子朱文正在朱元璋征战天下时屡建奇功，曾任大都督府大都督，节制中外诸军事。但在朱元璋建立明朝前因涉嫌参与谋反以罪谪死。朱元璋分封诸王时，感念长兄骨肉手足之情，于洪武三年（1370年）四月七日将其长兄南昌王朱兴隆之孙，大都督朱文正之子朱守谦（原名铁柱）与朱元璋亲生九子同时封王，“一切恩数与夫官属、规制概与秦、晋、楚、蜀诸藩等。”封地在今桂林。因当时桂林地名尚沿用元时之“靖江”，故封号为靖江王。洪武十年一月，朱守谦莅桂林即位。因其专横跋扈，为非作歹，“粤人怨恣”，洪武十三年被朱元璋召回废为庶人。二十年复爵徙镇云南，恶习不改，旋又召回，囚于京师，洪武二十五年一月卒。建文二年（1400年），其子赞仪继位为靖江王，永乐元年（1402年），复国桂林。“禄视郡王，官属亲王之半。”

明朝诸王地大权重必然对朝廷构成威胁，朱元璋在位时既有大臣建议削藩。其孙朱允炆即位后更感诸王叔威胁之大，遂采纳削藩建议，先后废除数王。且矛头直指当时势力最大的燕王朱棣。朱棣遂发动“靖难之变”，起兵从朱允炆手中夺取了皇位。

朱棣即位之初，曾给诸王一些优待，但不久亦开始削藩，只是与朱允炆略有不同，削权力而不削爵禄。诸王逐渐丧失军政权力，变为坐食俸禄的闲王。此时的靖江王由初封时与亲王同等的待遇降至郡王待遇。正统以后，视同旁支亲王。南明时期，靖江王朱亨嘉曾参与军政活动，但随着清军陷桂，靖江藩王也退出了历史舞台。

靖江王从洪武三年受封，到清顺治七年（南明永历四年，1650年）十一月亡国，存世二百八十余年，传十一世孙，十四王（由于靖江王家族以朱兴隆为始祖，故诸史中均以朱兴隆为一世王，朱文正为二世王，真正首封的朱守谦则成为三世靖江王，余类推）。

靖江王世系表：

姓名	谥号	封王时间	世系
朱守谦	未谥	洪武三年（1370年）	明太祖侄孙
朱赞仪	悼僖	建文二年（1400年）	朱守谦嫡长子
朱佐敬	庄简	永乐九年（1411年）	悼僖王庶长子
朱相承	怀顺	后追封	庄简王嫡长子
朱规裕	昭和	成化七年（1471年）	怀顺王嫡长子
朱约麒	端懿	弘治三年（1509年）	昭和王嫡长子

朱经扶	安肃	正德十三年(1518年)	端懿王嫡长子
朱邦宁	恭惠	嘉靖六年(1527年)	安肃王嫡长子
朱任昌	康僖	万历三年(1575年)	恭惠王庶长子
朱履焘	温裕	万历十三年(1585年)	康僖王庶长子
朱任晟	宪定	万历二十年(1592年)	恭惠王庶长子
朱履祐	荣穆	万历四十年(1612年)	宪定王嫡长子
朱亨嘉	未溢	万历四十三年(1615年)	荣穆王庶长子
朱亨歆	未溢	隆武三年(1645年)	荣穆王庶长子

靖江藩王在桂林城中建有规模宏伟的宫殿，清军入桂，王府被焚，现仅有遗址留存。从遗址的城堰及宫殿台基中，我们隐约可见当年靖江王府是何等威严豪华。除各代靖江王及众妃嫔外，王室还有众多的官属宗亲，如各级将军、中尉等等，形成了以靖江王为中心的规模不断扩大的宗族支系。明初朱守谦到桂就藩时仅有十几人而已，到明中期宗室人口已发展到二千多人，到明末时发展到三千余人。第一任靖江王朱守谦囚死京城，死后葬于南京，第十三、十四任靖江王朱亨嘉、朱亨歆因战乱，死后下落不明。其余十一任靖江王及其官属宗室死后均葬于桂林东郊尧山一带，形成了以尧山为中心的规模巨大的王陵区，方圆逾百平方公里，素有“岭南第一陵”之称。“北有十三陵，南有十一陵”，足见其规模之宏大。目前，该墓区内仍保存有完好的大小墓葬三百余座。

靖江王及其宗属嫔妃，生前过着锦衣玉食的腐朽生活，死后仍希望在阴间享受荣华富贵。随葬品中有许多珍贵的生活用品，其中包括大量的梅瓶。历年来，靖江王陵区墓葬时常被盗掘，墓中文物多有流散民间甚至海外。人民政府为保护陵区文物，对靖江王陵进行保护性开发，成立了靖江王陵文物管理处，有效遏制了盗掘活动。近来，靖江王陵及王城、王府遗址被国务院列为全国重点文物保护单位。桂林市文物管理部门多年来一直注意征集从靖江王陵出土流散在民间的各类文物，同时根据情况进行保护性清理发掘，保存了为数不少的陵区文物。此外，随着文物保护法律法规的健全，公安机关加大打击盗掘走私古墓文物的力度，破案移交了不少从该墓区出土的各类文物。这些文物，为我们了解和研究明代靖江藩王的政治、经济、文化、习俗等方面提供了可靠的实物资料。其中最具特色的是靖江王陵区出土的三百余件各类梅瓶，其数量及品种之丰富令许多专家学者叹为观止。

二 桂林靖江王陵出土梅瓶的源流

桂林靖江王陵出土的梅瓶数量之多，世所罕见。特别是各类以青花瓷为主的梅瓶，

更是其他地区所少见。桂林历史上没有烧造青花瓷器的瓷窑，那么，这些瓷梅瓶从何处运来？从其器形、釉色、纹饰等诸多方面看，这些瓷梅瓶来自瓷都江西景德镇。靖江王府人口不断繁衍，对瓷器的需求量亦不断增大。由于桂林不产青花瓷器，而权倾一方的靖江王府必然就近到江西景德镇采烧，以供王室及宗人之器用。实际上，明代各地藩王都有在景德镇定烧瓷器的情况。

从景德镇采烧瓷器到桂林，要经过很远的路程，从陆路用车马或人挑必定花费巨大且容易破碎。而当时桂林的水路即可通达洞庭湖、鄱阳湖。因此，从水路运输应是最安全便捷的路线。从桂林漓江向北，经过兴安灵渠，入湘江、洞庭湖、鄱阳湖，再达景德镇。可见，畅通的水路交通为景德镇瓷器能顺利运达桂林提供了条件。当然，要供应王府上上下下众多人等的器用，必然要动用大量人力物力，广大劳动人民不知要为此耗费多少血汗。据我市文物工作者的调查访问，如今在兴安县城附近的黄泥陡茄子塘村，有宿姓、季姓、颜姓后人，自称祖上于明初洪武年间随靖江王“护驾”南下，世代在兴安专职运送王府器用，并成为管理灵渠的渠目。明亡后仍世代在兴安灵渠管理该渠运输，清代最后一位渠目宿昌定解放前夕仍健在。因此，可以认为，靖江王陵所用各类瓷梅瓶就是从江西景德镇经水路运到桂林的。

三 桂林靖江王陵出土梅瓶的分类

由于瓷梅瓶在梅瓶中的重要地位，限于篇幅，本文以下所涉及的分类型除质地一项外，仅以瓷梅瓶为例。

1. 质地分类

桂林博物馆的梅瓶共三百余件，其中各式陶梅瓶 67 件，以青花梅瓶为主的各色瓷梅瓶 252 件。根据桂林市文物工作者多年来进行抢救性发掘所掌握的情况，靖江王陵墓群中明代早期的墓葬（包括王墓）中一般没有发现瓷梅瓶，陪葬用的大多是陶梅瓶，其中有桂林南郊专供王府器用的民窑烧造的陶梅瓶或其它瓶式。也有来自吉州窑系的粗圆腹黑釉陶瓶，其瓶式与普通梅瓶的区别是腹部较粗短肥矮。这类瓶曾在王墓中出土，在其他品级的墓中也有发现。张浦生先生认为，这仍是梅瓶的一种变形。耿宝昌先生说这类瓶在北方的俗名叫“嘟噜”。笔者以为这可能是一种形象的称谓，因小口大腹瓶盛酒后再往外倒酒，会发生一种“嘟噜”之响声。

随着社会的发展，靖江王陵区也逐渐使用瓷梅瓶，并且也有时代较早的青花梅瓶。例如在靖江王陵曾出土了一件元代青花缠枝莲梅瓶，造型极其优美。

2. 时代分类

根据综合整理鉴定意见，其时代分类大致如下：

明早期 此时期器物共有 2 件，为哥釉梅瓶（图一）。靖江康僖王朱任昌长子朱履祥夫妇合葬墓出土。朱履祥先于其父薨逝，未能继王位，其父后另立长子，故后人称朱履祥为长长子。该瓶中还发现有碎槟榔片等，估计与朱履祥夫妇生前嗜好或当时的习俗有关。



图一

宣德时期 此时期器物共有 6 件，其中以安肃王朱经扶墓出土青花携酒寻芳（携琴访友）图梅瓶及昭和王朱经裕墓出土瓷青花“富贵有余”鱼藻图梅瓶为代表。

嘉靖时期 此时期器物共有 38 件，其中以康僖王莫夫人墓出土青花岁寒三友仙人故事带盖大梅瓶最具代表性。

万历时期 此时期器物数量最多，共有 167 件，其中以文林朗刘元石墓出土青花“大明万历年制”款四爱图梅瓶及青花“明万历年造”款双龙戏珠梅瓶为代表。

天启时期 此时期器物共有 11 件，以青花龙凤呈祥梅瓶为代表。

崇祯时期 此时期器物共有 12 件，以青花“一路清廉”婴戏图梅瓶为代表。

3. 器形分类

我馆梅瓶器形富于变化，千姿百态，主要有如下几种型式：

大型梅瓶 这类梅瓶共有 10 件，其器形相对较大，一般瓶高在四十余厘米以上，最高者为 65 厘米。典型器有青花岁寒三友仙人故事带盖大梅瓶，青花“大明万历年制”款四爱图梅瓶，青花双龙抢珠梅瓶。大型梅瓶大部分为圆长腹。其中青花岁寒三友仙人故事带盖大梅瓶通高 65 厘米，庄重厚实，古朴大方，色调青翠。瓶盖颇具特色，盖沿卷边呈倒扣荷叶状，宝珠圆钮，整体似一笠形。唇口，长颈溜肩（美人肩），腹部浑圆粗大，下腹渐收，至足部略外扬。青花“大明万历年制”款四爱图梅瓶则造型挺拔，盘口小颈，丰肩圆腹，胫略直，器形庄重。青花“明万历年造”款双龙戏珠梅瓶则器身瘦长挺拔，直口，盖为一半圆形止口盖，盖外沿仅与口外沿平齐。从器形至器盖，均尚未见有与此瓶相似者。该瓶通高 52、口径 6、腹径 19.5、底径 15 厘米，从其高度、底径与腹径之比，可知其瘦长高挑。此外，青花“百鸟朝凤”图梅瓶与青花缠枝莲托八宝八卦梅瓶则以口径较大，且呈喇叭状外侈口为其特点。

厚胎唇口梅瓶 此类梅瓶时代较早，共有 8 件，胎体厚重浑圆，工整秀雅，唇口，丰肩圆腹。其典型器为青花携酒寻芳（携琴访友）图梅瓶与青花“富贵有余”鱼藻图梅

瓶。其中前者造型清秀挺拔，工整端庄，后者则显粗犷浑厚，具有元代遗风。

高腰粗脰带盖梅瓶 此类瓶共有 5 件，宽口，丰肩短腹，高腰粗长脰，器形挺拔，配一笠形盖，盖内有止口，器形较少见。典型器为靖江温裕王朱履焘墓出土青花双龙抢珠高腰带盖梅瓶及康僖王次妃赵氏墓出土青花双凤穿莲高腰带盖梅瓶。前者出土时尚有保存完好的以古代桂林三花酒浸制的滋补药酒，内有三只未长毛之乳鼠。

长腹梅瓶 此类梅瓶共有 90 件，器形较挺拔，丰肩圆长腹或斜长腹，腹以下至足渐收。其中大部分为圆长腹，典型器有青花双龙赶珠梅瓶；而斜长腹的典型器为青花花蝶梅瓶。

斜长腹宽口梅瓶 此类梅瓶共有 16 件，腹部较粗大，腹以下至足渐向内斜收，直颈盘口，口较宽大，颈较长，一般口径有 6 厘米以上。典型器有青花缠枝莲梅瓶，造型工整，粗朴中不失灵秀。

圆腹宽口梅瓶 此类瓶共有 4 件，直颈，宽盘口，腹部浑圆，器身较短，浅圈足，沙底。典型器有青花仙人梅瓶，端庄素雅。

圆腹敛腰梅瓶 此类共有 82 件，短颈小盘口，腹部浑圆，腰部内敛，脰部稍外扬，矮圈足。典型器有哥釉赭云鹤梅瓶，明代名相吕调阳墓出土青花双龙抢珠梅瓶及青花戏图梅瓶。其中青花婴戏图梅瓶除具有圆腹敛腰梅瓶的一般特点外，肩部内侧凸起一圈，使整器显得雍容华贵，富于变幻。与此瓶同类者有 26 件。

圆腹细腰梅瓶 此类瓶有 15 件，与圆腹敛腰梅瓶相似，所不同者为腰部内敛程度更甚，腰部细小，脰部外扬明显。典型器为青花应龙赶珠梅瓶。其器型特少见，腹部浑圆，腰径仅有 6.3 厘米，而腹径则为 14.4 厘米，底径为 9.4 厘米，造型特别夸张。

圆腹圆台颈梅瓶 此类瓶仅青花携琴访友图梅瓶 1 件，其造型为丰肩圆腹，脰略直，平沙底，颈部呈圆台状，上窄下宽，别致典雅，仿成化器，较稀少。

圆腹直口梅瓶 此类瓶共有 4 件，其中典型器青花卷草双凤带盖梅瓶 2 件，带钟形盖。其特点为直颈外卷口，肩部较宽，腹部略粗短，脰略外扬，整器庄重稳当。

鸡腿形梅瓶 此类瓶仅 2 件，其造型亦特少见。直口，丰肩小圆腹，腹以下至足渐收，腹径仅 11.9 厘米，底径 6.5 厘米。整器呈一鸡腿形，细小玲珑。

圆腹长颈梅瓶 此类瓶共有 6 件，造型工整别致，丰肩圆腹，脰略直。颈稍长且口外撇，略呈喇叭状。典型器为青花龙凤呈祥梅瓶，该瓶整体造型生动，庄重大方。

钟形盖梅瓶 此类瓶共有 10 件，梅瓶配一倒扣佛钟形盖（亦称铃铛盖），盖壁稍直者略显呆板，盖壁略外扬者显得活泼生动。典型器有青花卷草双凤梅瓶，其盖造型大方得体，下壁外扬明显，生动活泼。

4. 釉色分类

我馆瓷梅瓶不仅造型多样，而且釉色极为丰富，品种竟多达 12 种之多。

白釉 此类釉色共有 2 件，整器釉色白中略透豆青，匀净淡雅。

哥釉 此类釉色共 2 件，为朱履祥墓出土的哥釉梅瓶。此瓶釉面开片匀细，略闪灰白。

哥釉青花 此类釉色共 2 件，为哥釉绘青花折枝花蝶纹，哥釉的庄重与青花的典雅完美结合，相得益彰。

哥釉堆粉赭彩 此类釉色共 4 件，在哥釉上以堆粉为花卉，以赭彩为枝干，显得多姿多彩。

哥釉堆粉赭彩青花 此类釉色共 4 件，除在哥釉上以堆粉赭彩绘花卉及树干外，还以青花点缀翠竹、松针等，釉色更为丰富。其典型器为哥釉堆粉赭彩梅竹梅瓶，该瓶肩部内侧堆塑云肩如意纹，白色如意纹内绘赭彩如意云图案；肩部外侧堆粉卷草纹，并用青花勾描轮廓；腹部至胫部堆粉绘梅花及翠竹，梅枝用赭彩绘成，花朵堆以白粉，极富立体感。翠竹则以青花勾描边廓，竹叶亦用堆粉，构图新颖，是较少见的品种之一。

哥釉五彩 此类釉色仅 1 件，为哥釉五彩云龙纹梅瓶。该瓶开片粗犷，云龙一升一降，龙为赭红色，须鬃则以绿彩绘之。龙足本为五爪，但民间画工在升龙的一足中竟画了六爪。色彩鲜明，梅瓶中很少见此种色彩。

蓝釉堆粉 此类釉色共 2 件。瓶身以蓝釉为底，另以堆粉为图案。清新淡雅，一目了然。主题纹饰绘两组仙鹤荷花图，每组二只仙鹤，一丛荷花，暗指“和合二仙”（荷鹤）。图中白色的荷鹤堆粉与蓝色釉对比鲜明，十分醒目，为较稀少的品种。

酱釉堆粉 此类釉色仅 1 件，器形与蓝釉瓶相似，不同者地色为酱釉。图中以白粉堆绘盆景分两组，盆内栽牡丹一株，灵芝一株，取间“富贵如意”或“富贵平安”。

珐花彩 此类釉色共有 2 件。珐花彩工艺复杂，制作要求精细，是一种以白色釉和彩绘为装饰的品种。主要流行于明中后期晋南一带，景德镇也有烧制。其特点是器物上有凸起或堆贴的各种纹饰，胎体施一色釉，胎上装饰蓝、绿、紫等釉。晋南珐花彩为陶胎，景德镇珐花彩为瓷胎。此二件器物主纹饰为携琴访友图，可惜已有部分釉色及纹饰脱落。

孔雀绿釉 此类釉色共有 10 件，为北方磁州窑系产品。此类釉因色如孔雀尾翎上的翠绿色而得名。元代已有烧造，明代成化时产品十分精美。其着色剂主要含铜等元素。在孔雀绿釉色下，往往用褐彩绘缠枝花或其它图案。此外，孔雀绿梅瓶往往配一钟形桔黄色搅胎釉盖，对比鲜明，典雅别致。

茶叶末釉 此类釉色为 1 件，其釉色呈浅茶黄色略带晶莹。

青花 此类釉色器物最多，共有 221 件，是我馆梅瓶的主要品种。青花是我国传统的釉下彩品种，器表呈白地蓝花。青花在唐代已出现，元代趋于成熟，明代永宣时期为最辉煌的鼎盛时期。以含有氧化钴的颜料在器胎上绘画花纹。罩以透明釉，经 1300 度左右高温一次烧成。元代及明初永宣时期用进口钴料苏泥勃青绘制，有凝聚的黑褐色结晶斑，色泽浓艳。明成化后用国产青料平等青等绘制，发色浅淡呈灰蓝色，色泽清淡柔和。嘉靖、隆庆、万历初年用回青、石子青着色，青花蓝中泛紫，色泽浓美鲜艳。万历中晚期后，青花色泽又呈青灰色调。典型器有不同时代器物，如宣德时期的青花携酒寻芳（携琴访友）图梅瓶，青花“富贵有余”鱼藻图梅瓶，嘉靖时期的青花岁寒三友仙人故事带盖大梅瓶，万历时期青花“大明万历年制”款四爱图梅瓶等。

5. 纹饰分类

我馆梅瓶纹饰非常丰富，多姿多彩，使人们欣赏这小小梅瓶时感受到中华民族传统历史文化的博大精深。

龙纹 龙纹纹饰千变万化，大致有如下几种：

赶珠龙 此类纹饰共有 59 件。其特点是图案中双龙头部朝同一方向，作互相追逐状。每龙前方有一宝珠。龙形有立龙、行龙、应龙等。典型器有青花双龙赶珠梅瓶，其龙身作立状，威武无比。另一件青花双龙赶珠梅瓶则是行龙状，显得自由自在，别具一格。另有不少龙纹作应龙赶珠状，应龙即有翼之龙。中国古代传说，水虺 500 年变为蛟，蛟 1000 年变为龙，龙 500 年变为角龙，1000 年变为翼龙。可见应龙是龙中之精了。应龙图案中，每龙有双翼，展翅飞翔。

抢珠龙 此类纹饰共有 25 件，其特点为图案中有双龙共抢一珠，龙头相向，气氛热烈。传说很早以前，在江宁县上访、其林一带，汪洋一片，住有青黄两龙。一天，天下突然掉下一颗宝珠，双龙争抢打斗，双双而亡，变为青龙山和黄龙山，宝珠则变为珠山。在中国龙纹图案中常有抢珠图案。典型器青花双龙抢珠图，气氛非常热烈。腹部主图案双龙一升一降，上下翻腾，踏浪穿云，争抢宝珠。骄龙造型生动，苍劲有力，爪为五爪，在梅瓶图案中较稀少。

赶珠与抢珠可通称为双龙戏珠，在双龙戏珠图案中，基本造型各有不同，大致有如下几种：

升降龙 此类纹饰共有 29 件，双龙一升一降，上下翻腾。

升龙 此类纹饰共有 9 件，双龙均向上升腾。

降龙 此类纹饰共有 4 件，双龙均朝下俯冲。

应龙 此类纹饰共有 27 件，龙有双翼。

香草龙 此类纹饰共有 5 件，龙尾往往绘成卷草纹，与龙纹中的草花龙、拐子龙有

一定联系。典型器为青花卷草双龙赶珠梅瓶。此瓶双龙仅有两前足，尾为卷草状，张牙舞爪，倒海翻江，气势威猛。

如意爪龙 此类纹饰有 2 件，颇具特色，其特别之处为双龙每趾为四个相连的如意纹而无爪，取意“事事如意”。

凤纹 凤纹亦是我馆梅瓶图案中常见的纹饰，主要有如下几种：

穿云凤 此类纹饰共有 35 件，双凤展翅扬尾，在祥云中飞行，典型器有青花双凤穿云梅瓶。

穿花凤 此类纹饰共有 7 件，其特点是图案中双凤翻飞行于缠枝莲花丛中，构图较清秀雅致。典型器有康僖王次妃赵氏墓出土青花双凤穿莲高腰带盖梅瓶。

香草凤 此类纹饰共有 14 件，其特点是图中双凤尾羽作卷草状，与传统的卷草凤、夔凤等画法有密切联系。典型器物有青花卷草双凤带盖梅瓶。该瓶肩部绘青花灵芝如意卷草纹，与主题图案的卷草凤尾相映成趣。

龙凤呈祥纹 此类纹饰共有 7 件，龙凤相向。

在汉人著述的《列仙传·箫史传》中，以浪漫主义的色彩，把原为一对的风和凰打乱了（凤为雄，凰为雌），而把凤和龙配在一起，凤就变为女性化了。这是一个优美的爱情故事。传说春秋时有一个善吹箫的青年叫箫史，为秦穆公之女弄玉所爱，弄玉姿容过人，又擅长吹笙，其声如凤鸣。穆公将弄玉配给箫史，并为他们高筑凤凰台，让他们在一起吹箫和笙，不料他们吹的声音引来了赤龙和紫凤，在他们面前停下。于是箫史乘龙，弄玉骑凤，两人竟双双飞上天去成了神仙。这个传说代代相传，对后世影响很大，后来人们便称好的女婿为“乘龙快婿”。“吹箫引凤”也成了典故。典型器物有青花龙凤呈祥梅瓶及青花“日”字款龙凤穿云图梅瓶。

花鸟鱼禽纹 此类纹饰变化万千，题材多样，大致有如下几种：

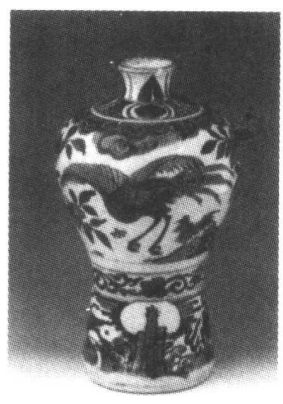
花鸟纹 此类纹饰共有 9 件，构图自由活泼。典型器有青花锦鸡花卉图梅瓶（图二、三）及青花百鸟朝凤图梅瓶。

水禽图纹 此类纹饰仅有 2 件，为莲塘水禽图。图中莲塘荷花盛开，婷婷玉立，鹅鸭游弋于池水，芦雁正展翅飞翔，场景宽阔繁密而不显冗杂。

鱼藻纹 此类纹饰亦仅有 2 件，均为靖江昭和王朱规裕墓出土。（图



图二



图三



图四



图五

四) 其中一件为青花“富贵有余”鱼藻图梅瓶，一件为青花“连年有余”鱼藻图梅瓶。

牡丹菊花纹 此类纹饰共有 3 件，其特点是图中专绘牡丹菊花，不画鸟禽。典型器有青花淡描牡丹菊花图，丹菊齐放，以淡描笔法绘成，潇洒流畅。

折枝花纹 此类纹饰共 2 件，折枝花简洁明晰，疏朗而不空荡，以蝴蝶稍加点缀，更显活泼生动。

青花缠枝莲纹 此类纹饰有 12 件，图案疏密连贯，花枝连绵不绝，线条流畅自如。典型器有青花缠枝莲托八宝八卦纹梅瓶。图中除绘有宗教吉祥法宝“法轮、法螺、宝伞、白盖、莲花、宝罐、金鱼、盘肠”八宝外，胫部还绘有四组八卦云波纹。反映了当时道教思想的浓厚意识以及明中期以后皇帝崇尚道教对社会的影响。

孔雀绿缠枝花卉纹 此类纹饰共有 9 件，孔雀绿瓶普遍绘缠枝牡丹或缠枝菊花纹，图案繁密。

堆粉加彩花鸟纹 此类纹饰有 10 件，其特点是以堆粉赭彩等综合笔法描绘图案。典型器物有蓝釉堆粉鹤荷梅瓶及哥釉堆粉赭彩云鹤梅瓶等。

仙鹤纹 此类纹饰共有 2 件，其特点为主题图案中绘仙鹤穿云图，较为少见。

人物纹 人物纹饰是最富有情趣的一类图案，题材多样，内容丰富，大致有如下几类：

高士图 此类图案共有 12 件，以各种流行题材或典故为根据绘画，细腻流畅。最典型者为靖江安肃王墓出土青花携酒寻芳（携琴访友）图梅瓶。其主图案绘一高士骑马徐行，马前一琴童挟琴引路，马后一仆人担食随行。更有特色的是仆人肩上的担子，一头为一只三层的竹编食簞，另一头为装满美酒的梅瓶。这对研究古代酒文化及梅瓶用途提供了可靠实物资料。

仕女图 此类纹饰共有 2 件，以仕女生活为绘画主题。其中青花仕女蕉叶题诗图梅瓶达到了较高水平。该瓶构图疏密有致，笔法精练，兼工带写，极富诗意。

婴戏图 此类纹饰共有 9 件，反映稚童天真无邪的天性（图五），同时隐喻一些健康向上的生活哲理。典型器物有青花“一路清廉”婴戏图梅瓶，其主题图案绘群童游戏场面。人物造型生动，构图夸张。青花色调浓淡深浅有别，层次丰富。在瓷画中有如此水平者实不多见。此外，该瓶图案为明末向清初过渡之风格，在众多明代青花梅瓶中独

树一帜。

仕女婴戏图 此类纹饰仅 1 件，其主题图案为仕女教子图。图中庭院巧石玲珑，雕栏玉砌，蕉叶婆娑，祥云缭绕。其中一端坐仕女正指点一稚童扑蝶，小童回首顾盼，憨态可掬。另一站立仕女带两小童正追捉蜻蜓，神态天真活泼。

仙人图 此类纹饰共有 15 件，除八仙人物外，尚有如东方朔等人物。典型器物有靖江康僖王莫夫人墓出土青花岁寒三友仙人故事带盖大梅瓶。松竹梅下分别盘坐八仙中的代表人吕洞宾、张果老、铁拐李。三位仙人徐徐煽动炼丹炉火，神态飘逸。

“江山太平”、“万事如意”纹 “江山太平”及“万事如意”（事事如意）纹饰的图案在各类梅瓶中被大量用作辅助纹饰。“江山太平”图意一般在胫部图案中有所反映，其图案多为海浪江芽，海马飞腾等。在中国有关龙文化传说中，有把海马当作龙子之说，故在梅瓶图案中特别是龙纹图案中几乎都有海马纹饰。在胫部的海马图案中，大都绘有海浪江芽（山石），代表江山社稷，寓“江山太平”之意。“万事如意”（事事如意）纹一般在梅瓶肩部，不少梅瓶肩部有万字锦地开光，有些开光呈如意状，开光有三至四个，开光内一般有柿子纹，取谐音“万事如意”或“事事如意”。

综上所述，桂林博物馆馆藏梅瓶数量众多，品种及纹饰极为丰富，从器形、釉色、纹饰等方面反映了我国古代劳动人民在制瓷业上的高超水平和辉煌成就，反映了中国古代文化的博大精深。同时也反映了古代桂林与外地先进文化的交流与融合以及桂林古代文明的发展。为我们研究古代梅瓶文化及明代藩王文化提供了不可多得的实物资料。在展示桂林历史文化名城丰富的历史文化的同时，我们应借鉴优秀古代文化遗产，弘扬祖国光辉历史文化，努力发掘桂林历史文化资源，推动现代文明的进一步发展。

参考书目：

- 孔繁峙：《试谈明墓随葬梅瓶的使用制度》，《文物》1985 年 12 期。
- 张模主编：《明代藩封及靖江王史料萃编》，广西师大出版社，1994 年。
- 钟文典主编：《广西通史》，广西人民出版社，1999 年。
- 桂林市文物工作队：《明靖江王十一陵述略》《广西文物》1987 年第 2 期。
- 刘恒武、宋远茹、呼林贵：《明代秦王府遗址出土残瓷》，《考古与文物》1999 年 4 期。
- 李建丽、陈丽凤等：《实用文物收藏指南》，地质出版社 1993 年。
- 徐华铛：《中国的龙》，轻工业出版社 1988 年。
- 徐华铛：《中国凤凰》，轻工业出版社 1988 年。
- 张慈生、邢捷：《文物图注》，天津杨柳青画社 1990 年。
- 陈绥祥：《中国的龙》，漓江出版社 1988 年。
- 耿宝昌：《明清瓷器鉴定》，紫禁城出版社 1993 年。