

谷物论

论财富、货币和赋税的性质

〔法〕布阿吉尔贝尔著

商务印书馆

谷 物 论

论财富、货币和赋税的性质

〔法〕布阿吉尔贝尔著

伍 纯 武 译

商 务 印 书 馆

1979年·北京

Pierre le Pesant de Boisguillebert
**TRAITÉ DE LA NATURE, CULTURE, COMMERCE
ET INTÉRÊT DES GRAINS**
**DISSERTATION SUR LA NATURE DES RICHESSES,
DE L'ARGENT ET DES TRIBUTS**
PARIS 1843

谷 物 论
论财富、货币和赋税的性质

〔法〕布阿吉尔贝尔 著
伍 纯 武 译

商 务 印 书 馆 出 版

（北京王府井大街36号）

新 华 书 店 北 京 发 行 所 发 行

北 京 新 华 印 刷 厂 印 刷

850×1168 毫米 1/32 4 1/2 印张 100千字
1979年6月第1版 1979年6月北京第1次印刷
印数：1—15,500册

统一书号：4017·197

定价0.44元

布阿吉尔贝尔的经济观点

布阿吉尔贝尔(1646—1714年)是法国古典政治经济学的创始人,重农学派的先驱者。我们现在翻译出版的《谷物论》、《论财富、货币和赋税的性质》这两本书是他的主要著作。他的主要著作还有《法国详情》、《法国的辩护书》、《货币缺乏的原因》等。

布阿吉尔贝尔出生于法国卢昂,曾在他的家乡担任过法官。他生活的年代正当法国封建制度日趋瓦解的时期。在十七世纪和十八世纪初,法国仍然是封建专制的国家。虽然从十六世纪以来,由于商品经济的发展,资本主义工场手工业已经在法国出现,但在封建制度的束缚下,它的发展十分缓慢,远比当时的英国落后。十六世纪以后,封建王朝一方面为了应付庞大的宫廷开支和战争费用,改善日益恶化的财政状况,加强经济实力;另一方面,为了拉拢当时虽然还没形成独立的政治力量、但已拥有相当经济实力的工商业资产阶级,开始实行重商主义政策,鼓励和扶植工商业的发展。到路易十四时代(1661—1715年),这种重商主义政策发展到了顶峰。这时担任财政大臣的是出身于商人阶级的科尔贝。他是重商主义政策的坚决拥护者和执行者,因此这一时期的重商主义也被称为科尔贝主义。作为重商主义者,科尔贝的信条是货币,即金银财富,一国富强与否取决于拥有货币的数量。他认为,作为货币的金银总额是一定的,要使国家致富就只有从别的国家那里取得货币。用科尔贝自己的话来说,“我们不能增加白银,除非同时把邻国的白银减去相等的数量。”因此,科尔贝十分重视发展对外贸易,认为只有对外贸易才能使法国富裕。为了发展对外贸易以

及保证法国贵族的奢侈生活的需要和军队的供给，科尔贝采取了一系列扶植工场手工业发展的措施，实行保护关税政策，发展航运事业，在国外设立公司开辟市场。同时，他还大力加强法国舰队，推行殖民扩张政策，从国外掠夺财富。

科尔贝实行的重商主义政策对法国工商业的发展起了一定的促进作用。但是，由于他漠视农业，以牺牲农民利益为代价来发展工商业，为了支撑腐朽的封建王朝，不断加紧对人民的勒索，结果使法国农民濒临破产的局面，农业日益凋敝，经济财政状况更加恶化。反过来又使工商业的发展受到阻碍。科尔贝的政策受到各方面的尖锐批评。布阿吉尔贝尔就是科尔贝主义的激烈反对者。他目睹当时法国社会经济混乱的情况，并在他当法官裁判案件期间，了解法国劳动人民、特别是农民的沉重负担和苦难生活，因而同情他们的悲惨境遇，为振兴法国农村经济大声疾呼，自称为农村经济的辩护者。布阿吉尔贝尔的经济学说就是在批判科尔贝重商主义中产生的。

布阿吉尔贝尔的《谷物论》是在十八世纪初写成的。在封建专制制度的统治下，广大农民必须向贵族地主缴纳贡租，向教皇缴纳什一税。封建国家和宫廷的巨额开支，连续不断的战争耗用的庞大军费，这些沉重的负担也都压在农民身上。农村本来就十分穷困和落后。而科尔贝为了保证工商业者获得廉价的粮食和其它农产品，减少工资开支，降低工业品成本以加强法国工业在国外市场的竞争能力，以及供给宫廷和贵族的需要，完全不顾农民的死活，实行禁止法国粮食和其它农产品输出、鼓励外国粮食和其它农产品输入的政策，更使农业愈益衰退，加深了法国经济和财政危机。布阿吉尔贝尔在《谷物论》第一篇中主要论证谷贱伤农，使百业衰落，民穷财尽的问题；在第二篇中阐述了他反对导致谷物价格低贱的禁止粮食输出政策，力主取消禁止谷物输出法令。在论述这些

问题时，布阿吉尔贝尔提出了一些在经济理论上很有价值的观点。

我们知道，重商主义者把货币看作就是财富，认为这种财富的来源就是在对外贸易中保持出超，从而使更多的货币流回本国。他们粗野而坦率地说出了资本主义生产是受交换价值支配的，是以赚钱为目的的。但是，他们认为财富和利润来自流通领域，是完全错误的。布阿吉尔贝尔和重商主义者完全不同。他认为货币并不是什么财富，真正的财富是包括“人们的全部享受，不仅是生活必需品，也包括非必需品以及能够满足人们身体官能快乐的一切物品”。由此可以看出，由于法国资本主义发展的缓慢与落后，他还不能意识到资产阶级财富的特殊社会性质，只看到财富的物质内容与使用价值。而英国古典政治经济学创始人配第则已认识到创造价值的劳动是财富的源泉。

但是，布阿吉尔贝尔关于财富产生源泉的见解已远远超过重商主义者。他反对重商主义关于财富来自流通领域的看法。他认为，财富是在农业生产领域创造的。在《谷物论》中，他指出：“财富不过是土地的产物”，“富裕通常不过是土地的产物”，农业生产是财富的真正源泉，它在国民经济中占支配地位。用他的话说来，“耕种者的繁荣昌盛是一切其它等级的财富的必要基础”，土地荒芜，农业衰落，百行百业也就随之衰落。布阿吉尔贝尔的这种重农思想后来为以魁奈为代表的重农学派所进一步发展。虽然由于法国的经济与政治发展的客观条件，这些思想家片面地认为只有农业才是生产财富的部门，但是他们把经济分析从流通领域移到生产领域，为法国古典政治经济学的创立奠定了基础。马克思指出：“真正的现代经济科学，只是当理论研究从流通过程转向生产过程的时候才开始。”^①

① 《资本论》第3卷，《马克思恩格斯全集》第25卷，第376页。

布阿吉尔贝尔在自己的著作中多次提出“自然规律”的概念，强调社会经济活动具有自己的规律性，人们只能按照自然规律来行事，否则“大自然就会对违抗者施加惩罚，不受稽延”。他指出：“整顿经济秩序的权力只属于大自然”，“只有大自然才能够安排平衡，所以不要妨碍大自然行事”。他反对重商主义者关于国家干预经济的主张，认为人们的经济活动“只有大自然而绝不是政府能够恰如其分地加以必要的整顿”。他要求法国封建政府放弃对经济生活的干预，“停止对自然采取十分粗暴的行动”。在他看来，自由竞争是自然规律，“大自然是酷爱自由的”，“大自然总是走向自由和趋于完善的”，自由竞争能够恰如其分地调节社会经济活动，使各行各业保持平衡，使社会所有成员都能得到利益，是维持社会安定和公正的唯一方法和力量。他要求实行有利于法国农业资本主义发展的粮食高价政策，主张谷物自由输出而禁止谷物输入。显然，这和他拥护自由竞争原则相矛盾，但他基本上是自由竞争的早期的热烈拥护者。他的关于自然规律和经济自由的思想后来在法国重农学派的“自然秩序”学说中得到系统的发挥，成为重农学派的理论基础。

布阿吉尔贝尔在论述谷贱伤农危及整个社会经济时，对社会收入、商品生产和流通等问题都作了分析，提出了自己的见解。他对这些问题的分析是以他对财富的性质和本源的看法作为出发点的。如上所说，他认为财富就是土地的产物，农业生产是财富的源泉。在《谷物论》第一篇的开端，他把一国收益分为两类，即土地的产物和实业收益。他把后者又分为四项，即①土地产物，②土地产物在地主和佃农之间的分配，③房租、利息、官俸、货币和票据，④体力劳动者、批发和零售商业。他认为后三项收益都是从土地产物中派生出来的。我们看到，他对收益的分类还是很不清的。但是这个分类实际上是后来重农学派主要代表魁奈关于社会阶级结

构理论的雏形。我们知道，魁奈曾把整个社会划分为三个阶级：（一）生产阶级，包括租地农业家和农业工人；（二）土地所有者阶级，包括地主、国王、官吏等；（三）不生产阶级，包括工商业中资本家和工人。魁奈认为，只有从事农业生产的才创造财富，土地所有者阶级和不生产阶级的收入都是派生的。

按照布阿吉尔贝尔的看法，当谷物价格能够和其它物品价格保持正常的比例或者价格较高的时候，农业生产者出卖谷物时不仅能够收回生产费用，而且有剩余可用于向地主缴纳地租。这样，地主便可用地租收入购买工业消费品和奢侈品，农业生产者也有能力购买生产和消费上所必需的工业品，从而推动了工商业的发展。而工商业的发展又必然增加对谷物和其它农产品的需求，反过来促进农业的发展。布阿吉尔贝尔认为，这种循环一刻也不能中断。谷物价格低贱，农业生产者连生产费用都收不回来，就无力提供地租。地主的收入减少，他们就必然缩减开支，缩小对工商业产品的消费。这样，不仅土地荒芜，农业衰退，而且工商业等也要衰落下去。布阿吉尔贝尔还指出，货币在产品的这种循环中起着媒介作用。如果谷物价格低贱，社会经济状况不好，地主宁可把货币储藏起来而不用来购买，结果就会破坏产品的循环，使社会经济失调，尽管布阿吉尔贝尔的这些见解是零星的，并且是在讨论实际问题时提出的，但是我们可以看出，魁奈的《经济表》在分析社会总资本再生产时所阐述的一些观点，在布阿吉尔贝尔的著作中已略见端倪。

布阿吉尔贝尔的《论财富、货币和赋税的性质》是和《谷物论》在同一时期里写出的。在这本书中，他着重批判了重商主义者关于财富和货币的观点以及他们所推行的不利于人民的追求货币的财政和赋税政策。他的关于财富的性质和本源的看法，前面已扼要地讲到。这里我们主要来看看他对货币和商品价格的观点。重商

主义者是货币金属论者，他们把金银和货币完全等同起来，同时又把金银货币看成是财富的唯一形态。布阿吉尔贝尔揭露和批判了重商主义者狂热追求货币积累所造成的灾难性的后果，并竭力证明金银货币并不是真正的财富。他指出，货币是为便利交换而产生的。它的自然职能是充当流通手段和支付手段。他指出，金银并不是唯一充当货币的材料，在历史上有各种物品作过货币材料。同时，在商品价格比较稳定的情况下，货币也可以不用金银来充当，而用纸币来代替。由此可以看出，这位法国古典政治经济学创始者同所有古典经济学家一样，并不了解货币的本质，仅仅把货币看作是商品流通的工具。

布阿吉尔贝尔认为商业是社会经济发展所必需的，因为它调剂财富，互通有无。通过商品交换，各个行业不仅彼此供应必需，而且互相依存。在商品交换中，按照“自然规律”的要求，各种商品价格之间必须保持一定的比例。他虽然不是有意识的，但实际上是承认这种比例价格是由劳动决定的。马克思指出：“布阿吉尔贝尔……用个人劳动时间在各个特殊产业部门间分配时所依据的正确比例来决定‘真正价值’，并且把自由竞争说成是造成这种正确比例的社会过程。”^①但是，由于货币破坏了按照比例价格进行交换，使价格比例失调。布阿吉尔贝尔认为，作为流通手段的货币本来是“商品交易的奴隶”，但是由于把货币当作财富，货币变成“商业交易的专横暴君”，成为主宰人们幸福生活的神明，给国家和人民带来了灾难和祸害。

由上述可见，布阿吉尔贝尔和英国古典政治经济学创始人配第一样，事实上把商品的交换价值归结为劳动。但是，配第生活在资本主义发展的英国，他把创造价值的劳动归结为开采金银的劳

^① 《政治经济学批判》，《马克思恩格斯全集》第13卷，第43—44页。

动。他拥护金银积累，“把求金欲当作鼓舞一个民族去发展产业、征服世界市场的强大动力加以颂扬”^①，而布阿吉尔贝尔则生活在资本主义发展比较落后的法国。他坚决反对重商主义，因而他否认财富就是货币，反对货币积累，认为构成财富的是具有使用价值的物品，实际上他把创造交换价值的劳动和创造使用价值的劳动混为一谈。他谴责货币破坏商品按比例价格进行交换，把货币描绘为使人民贫困和产生社会罪恶的根源。他承认商品生产和商品交换的必要性，又把和商品生产不可分离的货币看作是强挤进来的外来因素的干涉。他赞美创造商品使用价值的劳动，却又攻击创造交换价值的劳动。正如马克思所说，他“对一种形式的资产阶级劳动进行激烈的攻击，对另一种形式的资产阶级劳动却空想地加以赞美。”^②布阿吉尔贝尔颂扬没有货币的商品生产，这种错误观点后来为普鲁东所继承和发展。

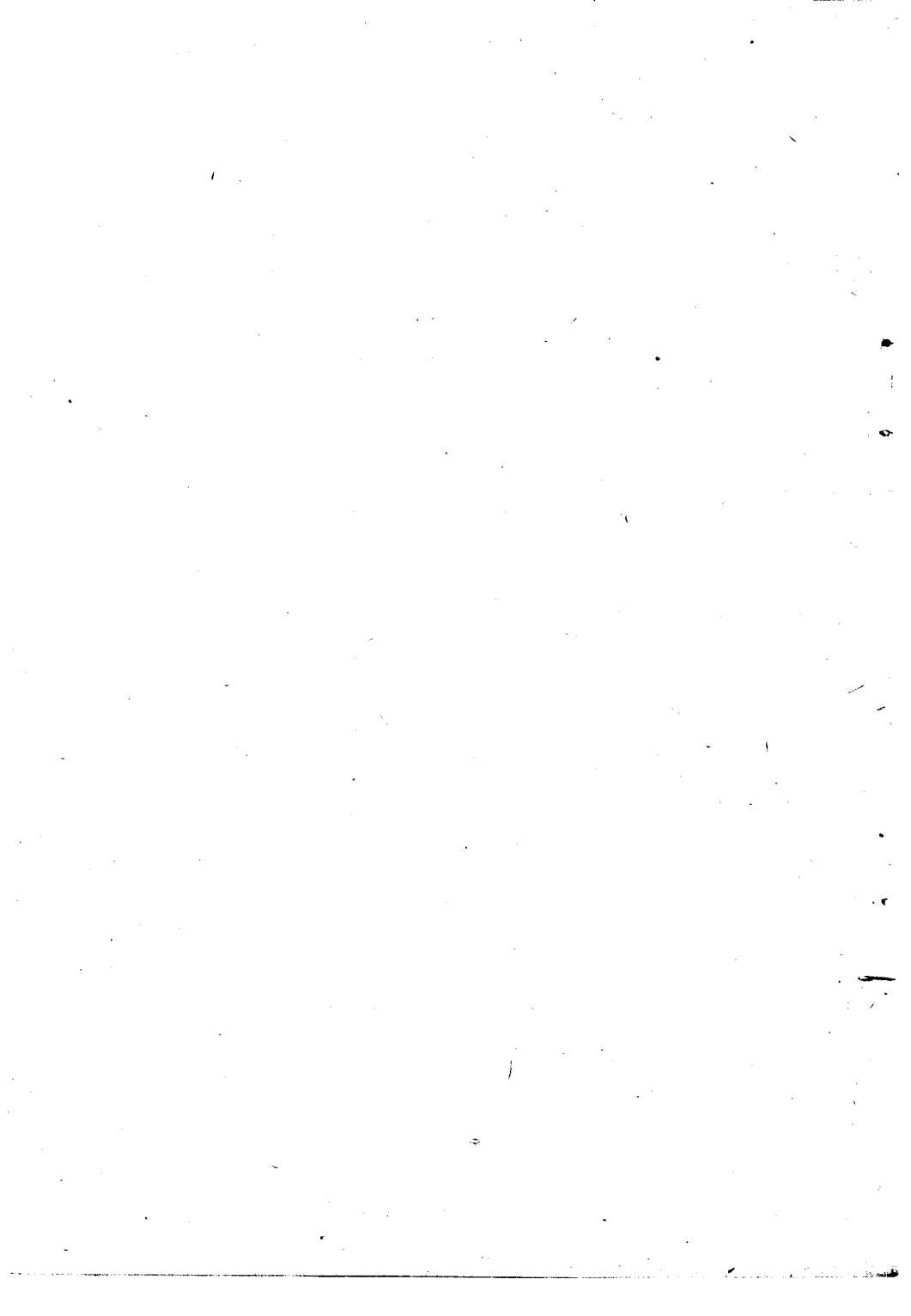
布阿吉尔贝尔没有创立一种完整的经济理论体系，但是他所提出的一些原理为法国古典政治经济学奠定了基础，在后来重农学派手里发展成为一个完整的体系。

李 宗 正

① 马克思：《政治经济学批判》，《马克思恩格斯全集》第13卷，第44页。

② 同上书，第45页。

谷 物 论



目 录

绪言.....	7
第一篇 阐明谷价愈贱,穷人、尤其是工人的生活愈苦.....	11
第一章.....	11
各种不同收益的分类。农业的优越性。公平应成为交易的基础。社会各行业利益的休戚相关。这一学说被个人利益所排斥。在谷物贸易上政府有干预的必要	
第二章.....	14
谷物的高价和低价。1550、1600和1650年的小麦价格与一切其它商品价格有着一定的比例。四十年以来它就不再是这样的了:由此产生的祸害	
第三章.....	17
现行谷价不够抵偿生产费用和支付耕作者的劳动报酬。富裕和贫穷自有天意,小麦的价格应当使贫富这两种情况保持一个公正的平衡。关于肥地、瘠地以及耕作费用的研究。那些希望面包价格经常低廉的人们的愿望是不合理的	
第四章.....	21
相信降低谷价可以惠及贫民的人的错误的证据。各种社会职业不同程度的重要性。耕种者的繁荣昌盛是一切其它等级的财富的必要基础。农业衰落后一切奢侈品工艺的凋零。破产是小麦价贱的结果。商业中人们所谓“装模作样的财政”	
第五章.....	25

续前。在一个十口至十二口人的家庭中可能增加开支的核算,小麦的涨价

第六章.....28

1700年之前和以后的小麦价格。在这两个时期的王国情况的比较。关于饥荒的奇特的辩解。对于战争的更怪诞的歌颂。富有阶级和贫穷阶级的运气的晴雨计

第七章.....32

谷价低贱造成的损失甚至比饥馑更加惨重。对这一问题的考虑

第二篇 阐明从法国运出小麦愈多,对麦价奇昂的恐惧愈少...36

第一章.....36

在平时,谷物的自由出口,是预防荒歉的唯一方法,谷物贸易和其它种贸易本质的差别。饥馑是谷物低贱的必然结果;关于这个问题的详情和考虑

第二章.....39

法国不同于埃及也不同于莫斯科地区;这一事实的结果。小麦价格对于耕作和扩大耕地的影响。丰收怎样从荒歉产生,荒歉怎样从丰收产生

第三章.....42

公众反对小麦出口的成见的荒谬可笑

第四章.....44

续前。输出谷物的反对者如何考虑问题。英国的有关制度。法国所生产的小麦和消费的小麦。佃农和地主的愿望。为什么人们经常宁愿耕种劣地而不愿耕种良地。肥料的重要性。可能引导到李嘉图地租学说的一些想法。摩尔人,开垦普罗旺斯区域或波尔多荒地的建议

第五章.....49

从王国输出小麦既不减少收获的数量,也不减少收获的价

值。这事情对人民的生计毫无危害之处。公众的愚昧是造成饥馑的主要原因；对于饥馑的产生和发展的研究。谷物市场和市场的动态。外国小麦所作贡献的真实性质

第六章.....56

谷物的进口或出口对于人民生计没有重大的关系。1679、1693 和 1694 年的荒歉。谷价高涨时决定输入谷物的动机要求谷物丰收时输出谷物。避免采取象警察当局管理面包商那样的措施来对付农民。直至 1650 年，自由出口曾经是普遍的权利。德絮利先生关于这个问题的想法。一切反对输出者的异常的不一贯

第七章.....61

反对输出谷物的偏见的可悲结果。北方居民和南方居民在这方面的显著的差别。伙食情况对这个问题的影响

第八章.....65

文明国家要想将自命不凡的明智来取代自然规律，招来比野蛮民族还未尝过的那种痛苦

第九章.....67

对于英国、荷兰经济上的明智的赞扬

第十章.....70

本文的结论。当土地和劳动产生出它们所能生产的最多的产品时，公众的繁荣就能达到最高峰。整顿经济秩序的权力只属于大自然。卖主与顾客的永恒的对立。小麦价格对于工资率的作用和反作用。这一价格对于工作的影响。劳动者的联合行动以及信誓在商业中的价值。谷物的自由输出是平衡生产者与消费者的利益或维持社会中的安定和公正的唯一方法



论述谷物对于公众和对于国家诸方面的关系；
分为两篇，
第一篇阐明谷价愈贱，贫民，尤其是工人的生活愈苦；
第二篇阐明从王国输出小麦愈多，愈能避免严重歉收的不幸后果。

绪 言

虽然在古代，农业曾经是最高尚的人们的职业，因为依据约瑟的报导，大卫王的子孙曾经邀请他们的朋友到他们的羊群去剪毛，而蒂特李维^①曾叙述古罗马的人们常到耕犁旁边去选择元老院议员；但是后来事情有了很大的变化，原先是光荣的，却变成了一种很不体面的事情；而且在当前的法国，我们可以说，人们竟让最下等的人来担任养活一切其他人的任务。

虽然到处总会遇到农民，但是一个人在从事农业之前，一定是先由他自己和所有的人估计认为除了这被看作一切职业中最下等的一行外，就不能做其它较高尚的工作。可是，从事农业，却需要一种卓越的才能，这种才能是由长期的实践和很认真的研究相结合所构成的，只有这样，才能达到符合全体人民的共同利益所必须的完善。

^① 蒂特李维 (Tite Live) 是古拉丁史学家，生于纪元前 59 年，死于纪元后 19 年。——译者