

明清陶瓷

朱裕平★编著

明清陶瓷



上海书店出版社

朱裕平

编著

明清陶瓷

上海书店出版社

图书在版编目 (C I P) 数据

明清陶瓷 / 朱裕平编著. —上海: 上海书店出版社,
2001.2

ISBN 7-80622-437-8

I.明... II.朱... III.古代陶瓷—中国—明清时代—
通俗读物 IV.K876.3-49

中国版本图书馆 CIP 数据核字 (2000) 第 36280 号

策 划 / 吴伦仲

责任编辑 / 吴伦仲

技术编辑 / 毛志明

封面设计 / 柯国富

版面设计 / 远 野

书 名 / 明清陶瓷

著 者 / 朱裕平

出版发行 / 世纪出版集团
上海书店出版社 (福州路 424 号 邮编 200001)

印 刷 / 上海三印时报印刷有限公司

开 本 / 850 × 1168mm 1/32

印 张 / 6

印 数 / 0001-6000

出版日期 / 2001 年 2 月第 1 版 2001 年 2 月第 1 次印刷

书 号 / ISBN 7-80622-437-8 / G.64

定 价 / 45.00 元



作者简介

朱裕平，中国文化史学者。祖籍江西南昌，1947年生于上海。早年攻读哲学，现致力于中国古陶瓷的理性研究并导入科学方法论。在海内外发表多种专著，对陶瓷文化史理论结构的建立和表现方式的形成作了有效的努力。

主要著述：

- 《中国古瓷铭文》
- 《中国古瓷汇考》
- 《中国瓷器鉴定与欣赏》
- 《中国唐三彩》
- 《中国三彩》
- 《中国陶瓷综述》
- 《古瓷鉴定入门》
- 《明清瓷款品鉴》
- 《收藏指南·陶瓷》
- 《元代青花瓷》

目 录



1

4

10

14



23

26

29

34

37

40



45

47

50

55

58



65

67

71

76

84

第一章 明代官窑青花瓷

第一节 明早期官窑青花瓷（洪武、永乐、宣德）

第二节 明中期官窑青花瓷（成化、弘治、正德）

第三节 明后期官窑青花瓷（嘉靖、隆庆、万历）

第二章 明代民窑青花瓷

第一节 洪武、永乐、宣德民窑青花瓷

第二节 正统、景泰、天顺民窑青花瓷

第三节 成化、弘治、正德民窑青花瓷

第四节 嘉靖、隆庆、万历民窑青花瓷

第五节 天启、崇祯民窑青花瓷

第三章 清代青花瓷

第一节 顺治和康熙早期青花瓷

第二节 康熙中后期和雍正、乾隆青花瓷

第三节 嘉庆、道光、咸丰青花瓷

第四节 同治、光绪、宣统青花瓷

第四章 明清彩绘瓷

第一节 釉里红

第二节 青花加彩

第三节 粉彩

第四节 三彩、五彩和珐琅彩



91
93
97
101
105
107
109
117
119
127
137
143
145
149
153
154
159
162
166
168
173
175
178
183

第五章 明清色釉瓷

- 第一节 明代官窑色釉瓷
- 第二节 清代官窑色釉瓷
- 第三节 德化白瓷和明清仿钧

第六章 慈禧瓷和洪宪瓷

- 第一节 晚清慈禧瓷
- 第二节 民国洪宪瓷

第七章 近代艺术瓷画

- 第一节 清末民初浅绛彩瓷画
- 第二节 民国新粉彩瓷画
- 第三节 清末民初醴陵釉下彩瓷画

第八章 明清年号款

- 第一节 明代官窑年号款
- 第二节 清代官窑年号款
- 第三节 后仿年号款
- 第四节 大明年制、大明年造和大清年制款

第九章 紫砂

- 第一节 紫砂工艺的时代特征
- 第二节 紫砂的选择和收藏
- 第三节 历代紫砂名家及其作品

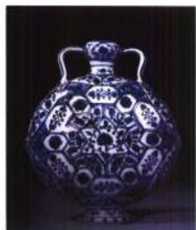
第十章 历代仿古瓷

- 第一节 明代仿古瓷
- 第二节 清代仿古瓷
- 第三节 现代仿古瓷

第一章
明代官窑青花瓷







青花瓷自元明清以来，一直是中国瓷业生产的主流。优雅的气质和精湛的工艺，使青花瓷成为瓷器藏家们的追逐目标。

在近几十年的考古中，唐代青花和宋代青花有过几次重要发现。但唐宋青花无论从工艺上还是从艺术上都很稚拙，处于初创原始状态。

青花的真正成熟是在元代中后期。元青花直到二十世纪二三十年代才被英国人霍布逊辨认出来，发现了一对二十世纪初从北京流散出去的题“至正十一年”铭文的大型青花瓶。但当时并未引起学术界和收藏界注意。五十年代，美国人波普以这对“至正十一年”铭的青花瓶为标准器，在伊朗的德黑兰和土

耳其的伊斯坦布尔又发现了不少同样风格的青花，确认为元青花。

这些大型元青花被称为至正型青花，日本等国也藏有一些，连国内藏品在内，全世界大约二百件上下，确实非常珍贵。

至正十一年是1351年。到第二年即1352年，景德镇被红巾军占领，生产一度中断。从1352年到1368年明王朝建立前，青花生产情况尚不了解。但青花生产的全面恢复应在洪武初年。

中国瓷器生产历来有官民窑之分。官窑的出现可追溯到唐代，宋代形成体制，至明清已具相当规模，使官、民窑的界限更加明确与清楚。

明代青花瓷分为官、民窑两大发展体系，除了制作工艺和生产原料的区别外，器型、纹饰和款识等方面都有不同。另一方面，明代的官民窑青花受社会总体经济、文化背景的制约，又具共同的时代特征。

明代官窑建于洪武初年，至万历后期，官窑已基本停产，因而明代官窑青花瓷的生产应界定在这段时间之内。

明代官窑青花按其风格特点可分为三期

早期——包括洪武、永乐、宣德三朝，风格气势宏大，雄伟壮观。

中期——包括成化、弘治、正德三朝，风格典雅纤秀，婉约恬静。

后期——包括嘉靖、隆庆、万历三朝，风格繁华富贵，浓艳妍丽。

第一节 明早期官窑青花瓷（洪武、永乐、宣德）

在元代中后期迅速成熟的青花瓷，因战乱而生产中断。

元末明初恢复生产时，生产工艺和绘画技能都明显退步，到洪武后期这种情况才得以改观。永乐、宣德时，青花瓷达到新的艺术高峰，无论生产数量还是作品水平，都远超元代。永乐和宣德官窑青花

瓷具有经典性，一直是明清青花追摹和仿制的范本。

一、洪武官窑青花瓷

明初洪武官窑青花是近年来陶瓷研究和收藏的热点。

洪武官窑设于洪武二年（另说三十五年），官窑青花传世不多又无年号款。因而对传世洪武官窑青花的断代众说不一。比较可靠的是依据纪年墓的出土物和其他出土标本。

最重要的出土物有

1. 1958年至1964年南京明故宫遗址出土瓷片中分离出一些洪武官窑青花。

2. 1984年在北京第四中学原明初宫廷库房发现几千片明初青花和釉里红残瓷。

3. 八十年代景德镇出土的明初青花残瓷，以扁菊纹为主题纹饰，具洪武风格。

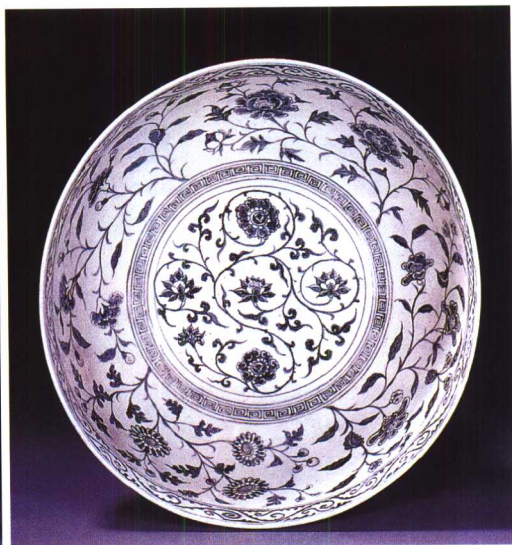
据已有资料，洪武官窑青花特征为

胎体比元代同类产品薄。玉壶春瓶、玉壶春执壶和口径20厘米左右的大碗釉底，其他器物砂底。砂底的刷上洪武特有赭红色浆，有刷浆痕。

和元代相比釉层明显加厚，肥厚平润，青白色，很少有开片。



明 洪武 青花云龙纹盘



明 洪武 青花缠枝花卉纹大盘



明 宣德 青花缠枝莲小罐



青花用国产钴料(另说为进口钴料);呈色青中带灰。

纹饰以各种折枝、缠枝花卉纹为主,椭圆形的扁菊纹尤具时代特征。具特征性的纹饰还有:正反两个一组的回纹,中茎留空蕉叶(元青花中茎满色),仰覆莲瓣纹借用边框并填色,扁菊纹的花蕊双线勾后画斜网纹,双层菊瓣里层线描外层填色,牡丹纹花瓣填色后外用单线勾边,叶瘦削,五爪龙,二重如意云头的“风带如意云”等。

二、永乐官窑青花瓷

永乐帝登基后,将都城由南京迁至北京,南京作陪都。对宫廷用瓷需求的增加,促进了官窑的发展。

永乐官窑青花和洪武相比,技术和风格上都发生根本变化,为明官窑青花艺术特征定下了基调。典雅与华贵的皇家气息成为永乐官窑青花的特色。

胎骨坚致,胎土洁白。

釉面肥润,白中含青,少数有开片。除大盘等少数器物外均釉底,有的底釉呈波浪痕。砂底细腻洁白,有的见铁斑。底足平削。盘、碗类口沿细薄尖削。

早期青花用国产青料。永乐三年起郑和七下西洋,带回苏泥勃青

料,官窑青花改用进口的钴料。青花色泽由淡穆青灰变为幽菁浓艳,青料积聚处出现特有的黑褐色结晶点,青色略有流散,如皮纸上所绘水墨画的晕化特点。

纹饰绘制采用勾勒填色的方法,勾勒线条较明中后期为粗,填色用小笔触,呈现浓淡笔痕。

纹饰前期繁满后期疏朗。缠枝莲、缠枝牡丹、缠枝菊是前期主要纹饰,稍后出现折枝花果。辅助纹饰有蕉叶、回纹、如意云、波涛等。以瓜果为饰是重要特点。动物纹以龙凤为多。龙纹中少数细颈、长身,稍后见肥身、肥爪龙。龙发有后掠及上竖两种。龙爪有三趾、四趾和五趾。

器型除传统的梅瓶、玉壶春瓶、大盘、大碗、罐、高足杯、执壶外,另有带西亚风格的筒型器座(或称无档尊)、多棱烛台、带盖瓷盘等器物。大型天球瓶、单面扁壶、尖底莲子碗、抱月瓶等器物是新设计的器型。

三、宣德官窑青花瓷

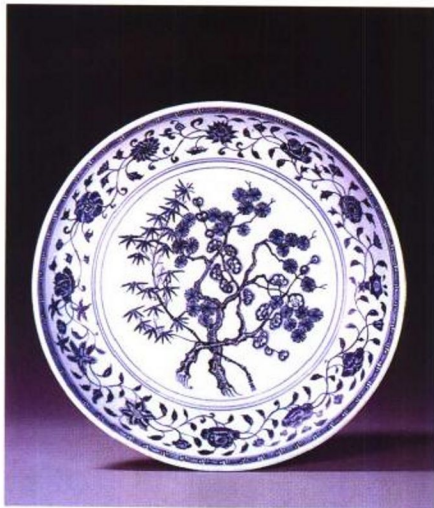
宣德官窑青花瓷制作水平达到顶峰。究其原因,宣德时国势初张,天下富足,推动瓷业兴旺。另外宣德帝本人喜好艺术,绘画造诣尤深,

明永乐 缠枝花
卉纹折沿盘（局部）

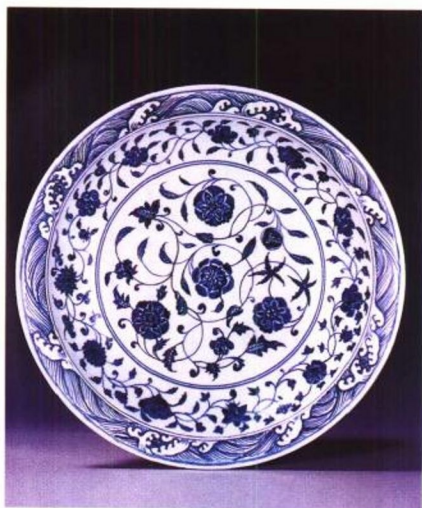


明永乐 锦地花
卉纹扁瓶（局部）





明 永乐 青花松竹梅纹盘



明 永乐 缠枝花卉纹折沿盘

在亲自倡导下，浓郁的艺术风气的激荡，为青花的创作提供了基础。

宣德在位仅10年，但官窑青花品种、数量都为明代之冠，宣德官窑青花一直是明清官窑仿制的样本。

胎骨洁白。釉色少数莹白，大多白中含青，积釉处呈水绿色，釉层肥厚，有密集气泡，釉表见桔皮纹。

器底大部分施釉，砂底的有火石红或涂浅红色浆料，均打磨而不见旋削纹，清初仿器则见明显旋削痕。

青料有进口和国产两种。进口青料经永乐朝的使用总结，已能熟练掌握，青色稳定，浓翠鲜丽。在深浅不同的线条中见星星点点的黑青色，有一种幽深奇异的高贵感。呈

色青中含绿。国产青料色泽稍淡但纯净而幽雅。有些器物用两种料配合绘纹饰。如海水龙纹高足碗，用鲜艳的进口料画龙，用淡雅的国产料画海水，起到了相互衬托的作用。

绘画用小笔，大块面青色接笔而成，见浓淡有致的笔痕。

纹饰花卉、动物、人物、八宝、龙凤等无所不包，尤以缠枝莲和宝相花为多。装饰纹样程式化，器型和纹饰的配置相对固定。如菱口大盘用缠枝莲，侈口浅弧形盘用把莲和牡丹，板沿大盘用把莲、缠枝葡萄、瓜果和缠枝菊等。

龙纹普遍使用，已不见元代细长颈的画法，龙爪的爪趾前后相接



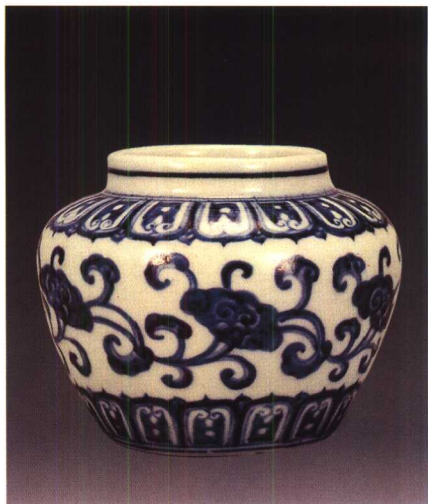
明 成化 官窑青花杯



明 正德 青花龙凤戏珠盘



明 宣德 官窑青花花卉纹盘



明 宣德 官窑青花灵芝纹小罐



明 万历 青花龙纹蒜头瓶



成一圆圈。莲龙、飞翼龙和衔花龙首次出现。

特征性画法有：笔划相连的回纹；蕉叶中茎用较粗双线勾成，不到叶尖相聚成三角形；莲瓣边框不填色而莲瓣满色；龙纹张嘴伸舌，上颚高突；配庭院景色的仕女纹等。

器型极为丰富，台北故宫所藏1001件宣德官窑器中，青花达514件39大类。仅碗一类有数十种款式，如平口大碗、墩子碗、卧足式碗、仰钟式碗、花瓣式碗、马铃薯式碗、莲子碗等。

永乐和宣德官窑青花前后承，工艺接近，有时很难作实际上的区分。一般而言，造型精细而釉色更肥的，为永乐制品。

第二节 明中期官窑青花瓷（成化、弘治、正德）

宣德以后的正统、景泰、天顺三朝政局动乱不定，影响瓷业生产，称之为明代制瓷史上的“黑暗时期”，未见任何官窑款的器物。虽然记载官窑仍维持生产，但在无实物根据的情况下，官窑青花的识别还无从谈起。

成化、弘治和正德三朝，社会

安定，艺术气氛浓厚，使官窑青花的生产出现新的面貌。

明中期官窑青花风格充溢典雅和精致的文人气息，从工艺和绘画而言，有两个重要变化造成了这一结果

1. 青料的变化——从永乐、宣德一直延续到成化早期，便使用进口的苏泥勃青料，呈色青艳明丽。成化时进口青料渐少，改用景德镇邻近乐平所产“平等青”或称“陂塘青”，呈色淡雅清丽，以靛青为基调，有浓淡不等的色阶。正德青花用江西上高县产“无名子”料，呈色灰青淡穆，也有的明丽清亮，发色稳定。国产青料的呈色更适合表现恬静简约的纹饰。

2. 绘画笔法的变化——采用“分水”技法，即青花纹饰双线勾勒后填色，改变了明早期粗笔勾勒点染的方法。勾勒时用浓色，填色时用淡色，有一种轻灵婉约的气息。

一、成化官窑青花瓷

成化早期官窑青花的制作工艺和原料都和宣德相似，进口青料浓艳的呈色，小笔触的涂青方法都沿袭宣德，仅年号不同表明属成化官窑。

成化朝历时23年，为青花风格



的演化提供了可能。稍后在工艺上和绘画上逐渐形成新的风格，以轻盈俏丽代替了雄伟壮观。

典型的成化官窑胎土极为细腻，一些小杯胎薄如纸，足以和永乐甜白媲美。因胎过分细薄，小器烧制时底面下沉变形呈现同心圆状水涡痕。砂底的窑红中散布褐斑，称米糊底。

釉质润若脂玉，表面平滑光致，含小而密集气泡。青白或白釉。器身、器底和器足的釉色一致。

青料采用江西乐平县所产平等青，呈色明丽，青色纯净。青料积聚处略下凹。

纹饰用细线双勾，浅青料填色的方法。

图案性质的绘画占很大比例，莲托八宝为新设计的图样。官窑青花中龙纹最常见，夔龙属特有造型，嘴唇上翘，衔一枝莲花或花枝，飞翼，龙尾卷曲成花叶状。另外，十字杵、婴戏图也属常见。花卉纹有百合、罌粟、牡丹、菊花等，宣德时常见的西莲很少出现。

器物造型出现两个趋向，一是小型器物比重增加，如口径3厘米的小盃，高12厘米的笔筒，高8厘米的小罐等。二是器型轻盈俏丽，小杯、小盃的器壁几成半透明状，里

壁可映见外壁青花纹饰。即使大盘、大罐、大碗，也透出一股灵秀之气。造型丰满、纹饰典雅、雍容华贵的成化官窑青花藏家们评价极高，能屡创拍卖高价也就毫不足怪了。

二、弘治官窑青花瓷

弘治帝孝宗在明代称得上是勤政恭俭的皇帝，即位后一扫成化奢靡之风，罢上元灯火，停苏松织造，减灾地税赋，奉行的是保泰持盈的国策，瓷器烧造也在减禁之列。在位18年中，弘治三年、十五年 and 十六年三次明文禁停烧制，这就使弘治官器远少于成化。

弘治官窑瓷中，青花尤少，台北故宫所藏弘治官窑器609件，娇黄最多达276件，甜白132件，而青花仅39件，如把54件黄釉青花包含在内，也不过93件。

弘治官窑青花工艺上继承了成化的特点，胎土净腻细白，釉色肥厚略带灰或绿色调。器底釉色泛青，和器身不同。

青料采用国产的平等青料，呈色稍灰，夹杂少量深色斑点。

纹饰采用双勾填色的方法，填青一笔涂抹，极少小笔触接痕。

纹饰有云龙、双龙戏珠、莲池龙、团龙及花果、梵文、番莲等，龙