

彩陶



朝花美术出版社

26.3

2

彩

陶



.....



彩 陶

中國科學院考古研究所繪圖室編

朝 花 美 術 出 版 社

一 九 五 五 年 · 北 京

彩 陶

中國科學院考古研究所繪圖室 編

翦 克 民 所 著 版 社 出 版

(北 京 燈 市 口 三 十 七 號)

公 私 合 營 京 華 膠 印 二 廠 印 刷

(北 京 西 單 橫 二 條 二 號)

新 華 書 店 發 行

*

一 九 五 五 年 二 月 第 一 版 第 一 次 印 刷

印 數 : 1-2,200 (北 京)

開 本 : 787×1092 $\frac{1}{28}$ 印 張 : 2 $\frac{2}{7}$

編 號 : 6217

仰韶文化中的彩陶圖案

彩陶的發現及其特徵

彩陶是我國新石器時代仰韶文化中的一種器物，它的主要特徵是在日常使用或隨葬的陶器上畫有紅黑等色的彩繪。它是我國遠古時期一種傑出的美術工藝品，說明我們偉大祖國的文化具有如何悠久的歷史，我們勤勞、勇敢、智慧的先民，具有如何卓越的創造力。彩陶雖只是我國古代若干種藝術中的一種，但在研究中國美術史時，它是非常重要的材料。

一九二一年在河南濉池縣仰韶村最初發現了這種彩陶，它是和其他的粗陶以及磨製石器等共存。以後在黃河流域一帶又陸續發現了很多同樣性質的遺址，因此把具有這樣性質的文化定名為仰韶文化。近三十年來，仰韶文化遺址的發現已達百餘處，關於它的性質也愈來愈明確了。

自從發現了仰韶文化以後，一般人常常搞不清它的定義，不論在任何遺址中發現了所謂「彩陶」，都通稱為仰韶文化，而認為和仰韶村是同時代的文化遺存。另外因為在仰韶文化中有彩陶的存在，也有人稱仰韶文化為「彩陶文化」，這也是不妥當的。因為仰韶文化中包含着各種文化元素，彩陶只是其中的一種，決不能將彩陶與仰韶文化等視，何況還有若干文化中的彩陶與仰韶文化毫無關係。因此我們不能把仰韶文化或其他文化的彩陶籠統地稱為「彩陶文化」。

本書的取材以仰韶文化系統以及和仰韶文化系統有關的彩陶為主，只選取了仰韶的彩陶以及和它顯然有繼承關係的辛店彩陶，除此以外，均未收入，以期材料較為集中，系統較為分明，藉此把

彩陶圖案最主要的一部分材料介紹出來。仰韶文化彩陶的特徵，一般是陶質非常細膩，手製，表面打磨光滑，再畫上黑色或紅色的花紋；有時也在表面加塗白色或紅色的陶衣。最後放在封閉不很嚴密的窖裏去燒，火候約在攝氏一千一百度至一千四百度左右，溫度很高。陶器因氧化作用變成磚紅色或紅褐色，彩繪也就固着在陶器的表面上，不易脫落。也有極少數的陶器，因為燒窖時氧氣不足，偶然發生還原作用，陶質變成灰色。或因質料的不同，燒成後作灰白色。

彩陶在一般仰韶文化遺址中所佔的數量都比較少，不像其他陶器那樣普遍。根據過去發掘的情形來看，比較早期的遺址，彩陶數量稍多，晚期的遺址則較少。同時早期的彩陶圖案比較複雜，而晚期則有簡單化的傾向，這是仰韶文化中彩陶發展的一般趨勢。

彩陶的分佈和年代問題

仰韶文化遺址主要分佈在黃河的上游和中游，因地域和年代的不同，所代表的文化性質也不盡相同，現在把它分成兩個地區來概括地加以說明：

一、**中原地區**——包括河南、山西和陝西三省的遺址，屬於典型的仰韶文化。本區內各遺址的文化性質是互相近似的，但在年代上却有早晚的不同。根據最近的調查，豫北安陽和豫西陝縣，大致都可以分為早晚不同的數期，其他山西、陝西兩省，也有同樣的情形。由此可以推知，仰韶文化在這一帶曾經有過較長時期的發展。這裏的彩陶器形有圓底鉢、平底碗、盆和大口深腹罐等。紋樣是用黑色和紅色畫成，有寬帶方格紋、弧線粗條紋、弧線三角紋、平行條紋和圓點紋等。有的在畫彩以前加塗白色或紅色的陶衣，白色陶衣以豫西一帶發現得比較多。

仰韶文化在這一帶地方的分佈是相當稠密的，但是完整的彩陶過去發現得並不多，本書只選入

幾件有代表性的材料。

二、西北地區——包括甘肅、青海一帶的遺址，它們和中原地區的仰韶文化很相近，但也有許多不同點，現在姑且放在仰韶文化中，上加「甘肅」二字以資區別。待將來認識清楚以後，再另行定名。另外辛店文化可能和甘肅仰韶文化有繼承的關係，因此也附錄在這裏。

甲、甘肅仰韶文化——這個系統的文化可以劃分為早晚兩期，早期以甘肅臨洮縣馬家寨的住地和寧定縣半山的葬地爲代表，統稱爲「半山期」，晚期以青海樂都縣馬廠沿的葬地爲代表，稱爲「馬廠期」，是繼承半山期發展來的。以上兩期的彩陶，在甘肅、青海一帶分佈得非常廣泛，都屬於新石器時代，沒有銅器的痕跡。半山期和馬廠期彩陶的器形和裝飾圖案都是比較複雜的，有許多類型。器形方面和中原地區有一些不同，除了平底的碗、盆以外，還有平底的小口高頸罐和大口有耳罐，相反地沒有圓底鉢和平底大口深腹罐。半山期彩陶的圖案，用紅、黑兩種色料畫成，結構較爲複雜，有垂幛紋、平行條紋、葫蘆形方格紋、方格紋、螺旋紋、弧綫三角紋、圓點紋和鋸齒紋等。馬廠期的彩陶製作得比較粗糙，燒成的火候也不及半山期那樣高。圖案的施色以黑色爲主，很少用紅色，有的加塗紅色陶衣。這些圖案，部分地繼承了半山期的風格，但已有趨於簡化的傾向。圖案的種類有大圓圈紋、人形紋、貝形紋、平行綫內夾大三角紋、交叉平行綫紋、平行波浪紋、雷紋等。屬於半山、馬廠兩期的彩陶，在甘肅、青海一帶出土得相當多，但是極少經過科學的發掘，甚至有些材料，連出土的地點也不清楚，因此書中不可能把每一個彩陶器的出土地點都註出來。

乙、辛店文化——葬地以甘肅洮縣辛店爲代表，住地以洮沙縣灰嘴爲代表。這個文化和甘肅仰韶文化有顯著的不同，所以用另外一個名稱來表示區別。它可能是繼承了甘肅仰韶文化，同時受到其他文化的影響而形成的。在生產工具中除了石器、骨角器以外，更出現了銅器。彩陶的陶質粗

罐，底部印有繩紋，表面不甚光滑，作灰褐色或紅褐色，加塗白色陶衣。器形有平底高頸雙耳罐、單耳鬲等。圖案用黑色或紅色畫成，有粗繩條紋、雷紋、曲折紋和太陽紋等，也有作人形或動物形圖案的。辛店文化的彩陶在裝飾藝術上表現出退化的跡象，並且有銅器出現，可以證明年代較晚。

除了仰韶文化以外，在其他文化系統當中也有彩陶存在，比較顯著的如甘肅民勤縣沙井文化的彩陶，無論在器形上、紋樣上、陶質上，都看不出它和仰韶文化有什麼承接的關係，所代表的年代也比較晚。它是另有來源的一種文化，因此本書沒有收入。另外在少數的地方也發現過完整的彩陶或殘片，因為它們的性質以及和仰韶文化的關係如何，目前還沒有查考清楚，也暫時從略。

一九三一年河南安陽後岡的發掘，發現了三個文化的交疊層，上層是殷代文化，中層是龍山文化，下層是仰韶文化。根據地層來判斷，仰韶文化是早於其他兩個文化的。但是關於年代問題，還是不容易解決。過去一般把仰韶期假定在公元前二千年左右，但這不過是一個推斷，僅能供我們參考。比較可靠的年代，還有待於用科學方法（例如放射性炭素）來測定。

仰韶文化中彩陶圖案的發展，是早期複雜，晚期簡化，原因是由於人類把生產力量轉移到新的手工業生產上，如其他類型的陶器以及銅器的製造等，彩陶本身就不再發展以至於逐漸退化。黃河流域的仰韶文化，是被有精緻黑陶的龍山文化、或有銅器的其他文化所代替，這種彩陶也就隨之絕跡了。

從仰韶文化的分佈以及年代上來觀察，它無疑是發源在黃河流域的一種古老的文化。中國境內其他文化的彩陶，有些也可能是受了仰韶文化的影響，一般年代要晚得多，而且多半已經進入了銅器時代。因此可以肯定，仰韶文化中的彩陶，是我國古文化中一種早期的產物。

彩陶的藝術風格和它的歷史價值

仰韶文化中的彩陶是我國目前所發現的最早的藝術品之一，具有獨特的、鮮明的、強烈的民族風格。大多數的彩陶，都製造得非常精美。一般地看，它的造形凝重，氣魄深厚，器物上的圖案，綫條整潔，結構嚴密，佈置疏密得宜，適應器物的形態，取得了均衡、和諧、統一的效果。使用的彩色，雖然只有一兩個色料，却顯得複雜絢爛。這種雄壯樸實的作風，可以看到我們偉大先民征服自然的力量。這些富於變化的器物造形，多樣的創造性的彩陶圖案，且為後來殷周銅器時代的藝術提供了發展的條件。彩陶藝術的成就，是我們祖先在辛勤勞動的基礎上使生產力不斷提高的結果。我國遠在新石器時代，便在藝術上產生了這樣輝煌的作品，這使我們感到祖國的偉大和可愛。

這裏編選的材料是過去和最近出土仰韶文化彩陶的一部分，凡圖案美觀或具有代表性的，都儘量收入，希望能夠較為系統地向讀者介紹一些祖國早期藝術的面貌，並供給實用美術界一些認識和理解我國古代藝術優秀傳統的參考資料。同時，為了使這本出版物廣泛地供給讀者，因此在出版形式上也採用了比較普及的版本。

目 錄

仰韶文化中的彩陶圖案·····	安志敏
彩色版	
仰韶文化彩陶·····	一
甘肅仰韶文化半山期彩陶·····	二
甘肅仰韶文化馬廠期彩陶·····	二
單色版	
仰韶文化彩陶·····	三
甘肅仰韶文化彩陶·····	四
甘肅仰韶文化半山期彩陶·····	六
甘肅仰韶文化馬廠期彩陶·····	一八
辛店文化彩陶·····	三二



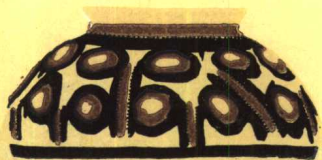
(河南陝縣西謝橋出土)



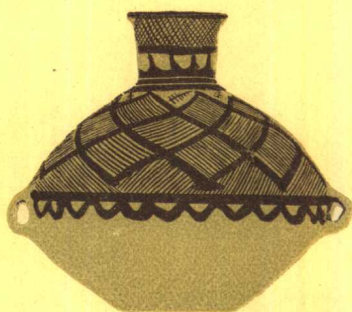
(陝西長安馬王村出土)



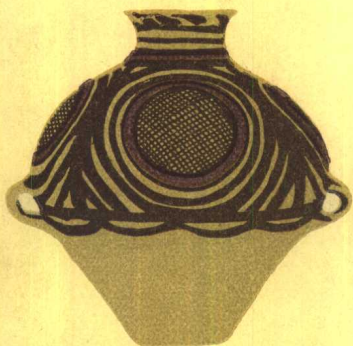
(陝西長安五樓出土)



(甘肅寧定半山出土)



(甘肅寧定半山出土)



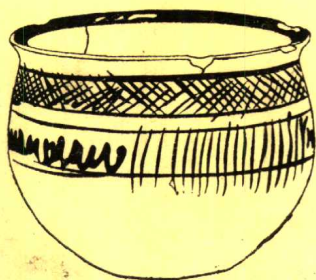
(青海樂都馬廠沿出土)



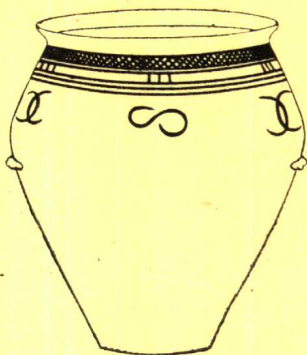
(甘肅出土)

2 上、甘肅仰韶文化半山期彩陶

下、甘肅仰韶文化馬廠期彩陶



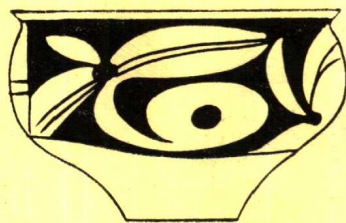
(河南成皋秦王寨出土)



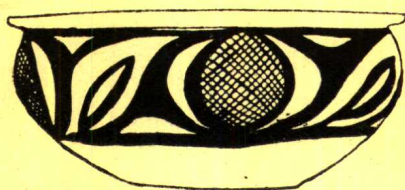
(河南成皋秦王寨出土)



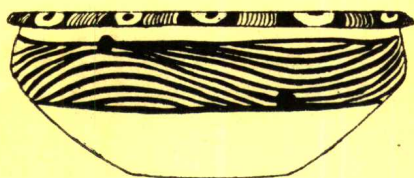
(山西萬全荆村出土)



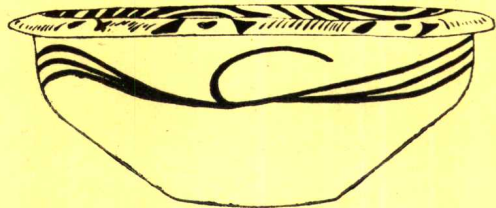
(山西萬全荆村出土)



(甘肅臨洮馬家窖出土)



(甘肅臨洮馬家窖出土)



(甘肅臨洮馬家窖出土)

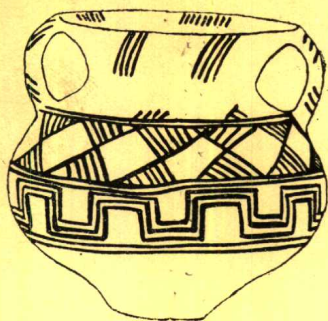
甘肅仰韶文化彩陶



(甘肅臨洮馬家窖出土)



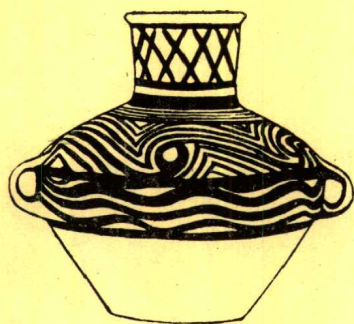
(甘肅臨洮馬家窖出土)



(甘肅臨洮馬家窖出土)



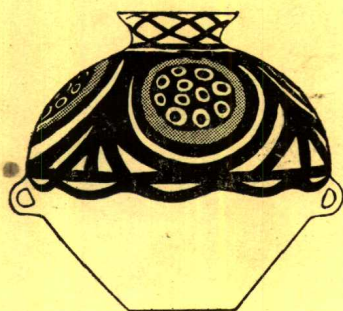
(甘肅臨洮馬家窖出土)



(甘肅出土)



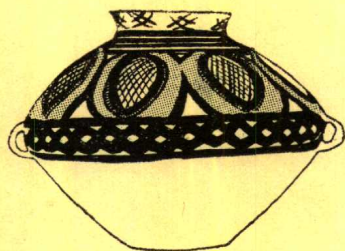
(甘肅出土)



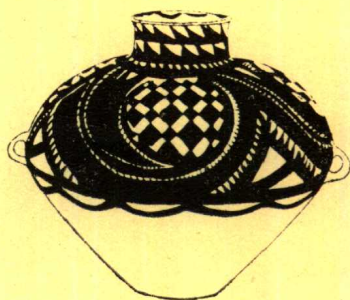
(甘肅出土)



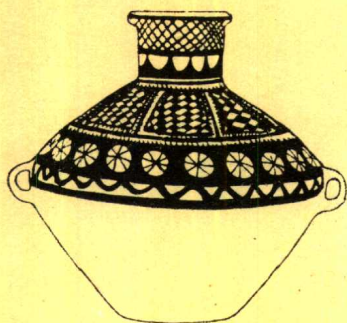
(甘肅出土)



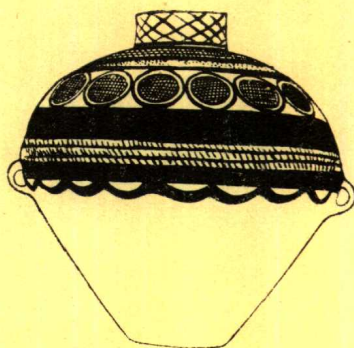
(甘肅出土)



(甘肅出土)



(甘肅出土)



(甘肅出土)

甘肅仰韶文化半山期彩陶