

禹貢學會叢書

宣化盆地

陳增敏著

商務印書館發行

陳增敏著

禹貢學
會叢書

宣

化

益

地

商務印書館發行

中華民國二十七年四月初版

(93283)

禹貢學會叢書
宣化盆地 一冊

每冊實價國幣捌角

外埠酌加運費匯費

著者 陳增敏

發行人

長沙南正路

印刷所

商務印書館

長沙南正路

發行所

各埠商務印書館

版權所有
翻印必究

◆E三九一二

平



圖一：張家口大境門。（李君秀潔攝贈，清華大學珍藏）

目次

導言	一
察南盆地之特徵	一
本文範圍	五
自然景象	九
地文與水道	九
氣候與植物	二三
土壤	四一
文化景象	四八
農耕與灌溉	四八

牧畜·····	六三
交通·····	六七
都市與工商業·····	七三
居住·····	一四
歷史地理概要·····	一一六
史實紀要·····	一二七
觀察與解釋·····	一四〇
本區的將來·····	一五七

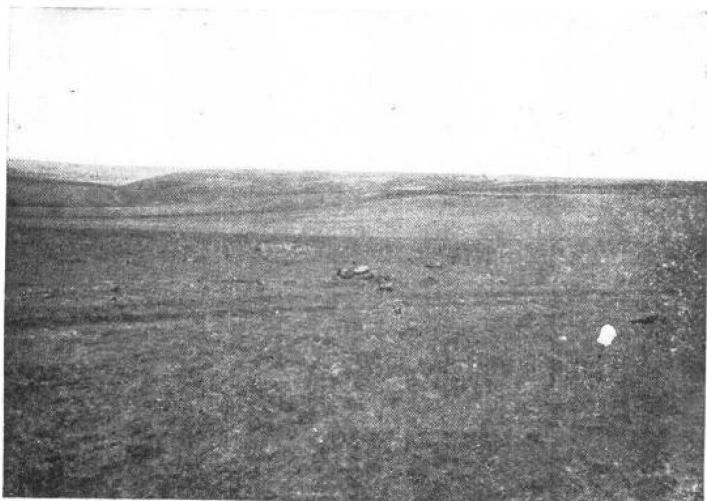
宣化盆地

導言

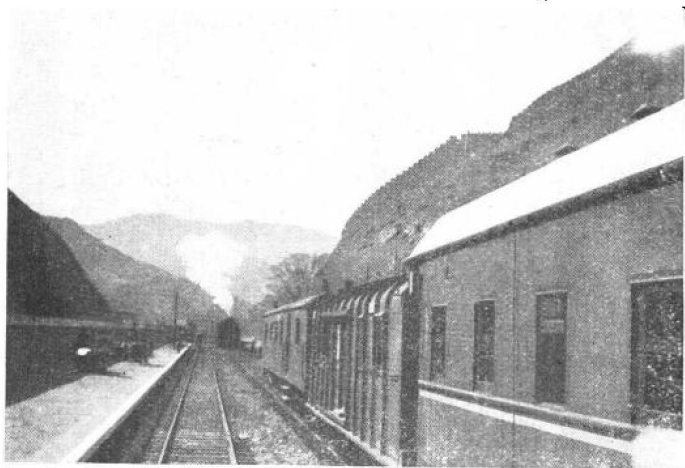
察南盆地的特徵

在蒙古高地與華北平原之間，有一塊很顯明的中間地帶 (Twilight Zone or Belt)。這便是察南盆地。山川糾紛，其北爲陰山山脈，其南爲南口山脈，西與大同盆地相連。其間又復有幾道山地，錯綜於上述二山脈之間。各山之間，則爲山間盆地 (Intermountain Basins)，各有一條河流，貫穿其間。舉其大要，則有桑乾盆地，懷來盆地，和洋河盆地三個。整個的察哈爾省南部，卽被這三個山間盆地所佔據，可合稱爲察南盆地。

察南盆地之中間地帶的特徵，最爲明顯。就地形而論，其北爲蒙古高地，陰山山脈則爲其緣邊，



圖二：蒙古高地之地景。李君秀潔攝於萬全壩。



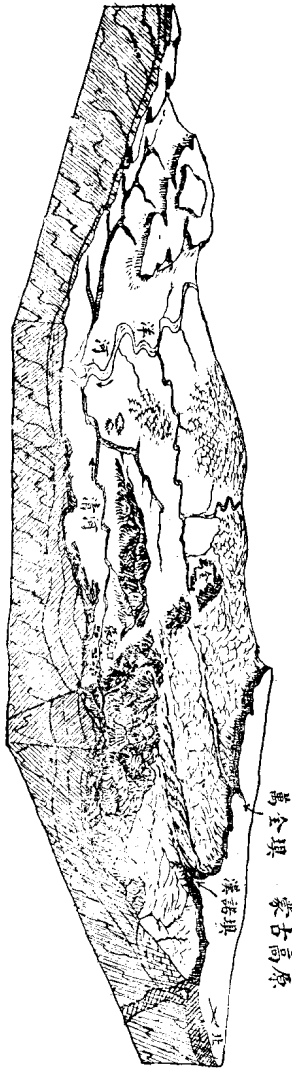
圖三：險阻的南口山脈中。南口谷爲過去及現在的交通要道，此處有二偉大的工程，一爲長城，一爲平綏路，皆國人的心血結晶品（張英駿君攝贈）

地勢高平，起伏有限。南爲華北平原，地勢很低，而很平坦。當我們在羣山環抱的通蒙大道中，爬上蒙古高地的緣邊，過萬全壩之後，一方驚其地勢坦蕩，幾如置身平原；回首南顧，則又驚許多高聳的山峯，盡在於足下。山地之糾紛，不爲不雄偉，而其高度乃很少超過蒙古高地。至於南口山脈，以其較遠，便覺其渺小不足道。其實，在華北平原視之，已覺其高不可攀，而爲交通的障礙。詹天佑先生能在南口谷中，造一條鐵路，穿過八達嶺，已爲中外所景仰。設無此類谷道，誠不知將如何飛渡。本區地形，則既非平原，亦非高地，而是幾個山地糾紛的山間盆地，在華北平原視之，已高山仰止，在蒙古高地視之，則不過爾爾。整個的察綏墾殖地帶類有這種地形的特徵，而最明顯的還是察南盆地。

氣候方面，亦是呈着過渡性的。陰山山脈以北，年雨約二百公釐左右，南口山脈以南，則六百公釐左右，至於察南盆地，則只爲三五〇公釐左右。溫度的變化亦是較華北平原爲極端，較蒙古高地又遠爲和緩。

經濟生活方面，更容易使人覺得是有着中間性的特徵。華北平原爲幾千年來的耕種地帶，蒙古高地則爲幾千年來的游牧地帶。至於本區，固可耕可牧，現在，亦且耕且牧。而經濟開發的歷史，每

不若華北平原和蒙古高地之長久而固定。農人有此則耕，牧人有此則牧。考諸歷史，察南盆地迄未經過任何民族之長期而和平的開發。



張家口萬全一帶立體圖

圖四：（採自巴爾博氏，張家口附近地質。李君秀傑（繪））

同時，察綏地帶，係一歷史的悲劇大舞台，民族的興亡，萬骨的榮枯，都會在這裏表演過。自中國的中心區域移到華北平原以後，察南盆地的地位，更臻於重要，山後諸州，為各方所不能忘懷。目觀

現在遠東風雲之緊急，察綏的地位，更臻於劃時代的重要。眼見得歷史的鐮子，又要在這裏拉來拉去。此皆有其地理的背景在，故悚目驚心之餘，不但要討論本區的地理景象，歷史的地理（Historical Geography），尤有另章討論的必要。蓋前者所以明今，後者則欲以知古，最後，還要討論本區的將來。

本文範圍

察南盆地昔為宣化府或宣鎮的地帶，也即從前燕雲十六州的重要部份。昔人以其係一完整的地理單位，故常以哲學家的口吻，歌詠此區之『氣勢完固』，在歷史上所發生的關係，亦相一致。故如能盡入此文範圍，自是比較有意義的事情。惟範圍太大，則實地調查將感覺困難，爰在此三個山間盆地當中，選一個比較重要的盆地，以為題材，這便是張家口宣化一帶的山間盆地，名之為宣化盆地。論其農產情形，尚不及桑乾盆地和懷來盆地。惟察南第一個大都市的張家口，和第一個有歷史的宣化，俱在這一盆地裏，這當然不是偶然的現象。其實，如能明白了這一個山間盆地的地

理景象，則其他二個盆地，亦未嘗不可借此以互相印證。至於歷史地理，以這裏的『氣勢完固』常牽涉到整個的察南盆地，當作察南盆地的歷史地理看待，亦無不可。而整個的察綏歷史地理，亦尙可以借此以了個大概。

張家口宣化一帶的山間盆地，原是洋河盆地的主要部份，亦即是洋河橫谷地帶。東以黃羊山脈爲界，宣化南面約略以老顏山，老君山，娘子山等爲界，宣化北面則以黑太山，臥虎山和宣化北門外的北山爲界。張家口附近，洋河南面之比較整齊的山地，即爲其南界。張家口萬全以北，則又以樺山脈爲界。此樺山山脈一名詞，係孫健初先生所假定，即盆山北面，由張家口向西直抵柴溝堡的北面的山地，統稱爲樺山山脈。此等山地多很高聳，大小細谷 (Ravines and Gullies)，縱橫其間，分水地皆很明顯，而爲壯年期山地。『氣勢』殆亦有相當的完固。本文雖以山間盆地爲範圍，仍以討論其盆地平原 (Basin-plain) 部份爲主。周圍山地，並未特別的提出討論，然其對本區所發生的關係，則皆提到。既然以沖積地的盆地平原爲對象，則凡岩石暴露的地方，勢不能不割愛。例如宣化南面的山地，相距尙遠，以地面坡度甚大，此盆地平原部份，未及達到山地，即有岩石露出，因即以之爲

範圍所附的地形圖在宣化南面所畫的虛線，即爲遷就此事實而畫的。故以其謂南面以山地爲界，毋寧謂爲以暴露的岩石（Bare-rocks）爲界。宣化南面娘子山的東面，山地並不銜接，『氣勢』並不完固，實則虛線以南，據譚錫疇先生的地質圖上看來，盡爲岩石暴露之地，就盆地平原說，這裏倒沒有什麼缺憾。既然以盆地平原爲討論的對象，周圍界限（Boundary）究竟如何規定？完全以沉積物所及的邊界爲範圍嗎？則張家口之洋河南面山地，皆爲風積黃沙所在地，本區的界限是不是要爬過這個山頂？果其如此，則山頂殊無盆地平原的形勢。既然要顧到有盆地平原的形勢，則似可以其等高線（Contour-line）爲界了。但這個沖積地的盆地平原部份，特別是本區，殊不與等高線相符合。所以本區的界限，是很難確定的。然而假定一個原則，則亦並非難事，即岩石暴露的部份不要，失了盆地平原的形勢的地方不要，換言之，山地形勢的沉積地不要，既然以盆地平原爲對象，即應以盆地平原爲範圍。原則是簡單的，確實的疆界，究竟怎樣畫出？倒是個困難的事，無非曠日持久的親身去測量，不能得到這個確實的疆界。如不能實地測量，而有地質圖可資參考，則問題尙易解決。本區的東面有譚錫疇先生的地質圖，可資參考，本區的西面，則有巴爾博氏的張家口附近地質圖。

可資參考，但張家口洋河南面和柴溝堡附近，則未得到這種參考材料，便只好暫時的假定了。有許多通到本區以外的河流沿岸，俱爲狹條的沖積地，和盆地平原的情形相似，亦未包括在本文內，暫以虛線將其隔斷。

本文內容凡分三大部份討論，一爲自然景象 (Natural or Physical Landscape)，一爲文化景象 (Cultural or Human Landscape)，另一則爲歷史地理 (Historical Geography)。自然景象與文化景象有相關的地方，亦儘量的加以討論，而不能解釋的地方，亦不硬加解釋，免得吃力不討好。

作者曾在本區有徒步的旅行，作初步的調查 (Reconnaissance-Surveying)，有待於地學同志們的修正之處很多，如能一一加以指正，則殊爲作者之最大的願望，謹此馨香期待着。

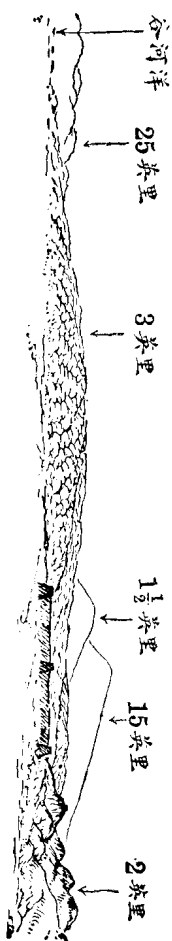
自然景象

地文與水道

如果在沙嶺子以西，洋河南面的山地北麓畫一條線，再在宣化北面的山地南麓畫一條線，這二條線各向東西相對着延長，幾乎可在沙嶺子附近約略連成一直線，所以本區雖是一條東西長而南北狹的山間盆地，形狀頗不規則，沙嶺子以東的盆地，便是偏在南面，而且偏得很利害。

沙嶺子以東，爲宣化所在地。其盆地形式，比較的規則，南北略長一點，南北相距，亦不過四十里。沙嶺子以西，則爲張家口，萬全和柴溝堡所在地，盆地形狀使較複雜。洋河南面的山地很爲整齊，北面的樺山山脈使常有向南突出的部份，中間夾着幾灣馬蹄形的平地。例如張家口東面山地很爲高聳，向南延伸，使達到沙嶺子附近。張家口西面則爲賜兒山，亦向南突出。北面則爲元寶山，張家口使正在這塊馬蹄形平地的北端，而爲三面環山之所在。過賜兒山以西，山地使逐漸的低降，又到了

一灣馬蹄形平地，其西面則為龜背狀的崎嶇地形 (Badland)，萬全則在這北端，北面則為低矮的邱陵地。過這塊龜背狀的崎嶇地形以西，又到了另一灣的馬蹄形平地，其西山地為東北至西南南的走向。以後愈向西走，盆地部份亦愈狹，終於到了柴溝堡盆地，南北只不過二十里。此種向南突出的山地，雖不甚長，但往往距洋河甚近，距南面山地常不過二公里左右，將沙嶺子以西的盆地部份劃成好幾灣的馬蹄形平地。



萬全西南之崎嶇地形

圖五：(採自巴爾博氏張家口附近地質。李君秀潔代繪)

至於此盆地平原的高度，東西亦有不同的地方，沙嶺子以西，地勢約在八五〇公尺左右，沙嶺

子以東便在七五〇公尺左右了。大致是自西至東逐漸的低降，但在沙嶺子附近地面高度使，變換得比較的利害。以灌溉便利的關係，沙嶺子附近的田疇很爲平整，節節下降而成階田形式，幾乎找不到兩塊相連的田地是在同一等高線上，這很足證明這裏的地勢是自西到東變換得最劇烈的地方。

本區盆地地面，絕不似一般人所想像的那樣平坦，而是向着河流傾斜的。本區以洋河爲最大全區地面便整個的向着洋河傾斜而沒於洋河。在洋河以南，地使向北傾斜，反之地則向南傾斜。宣化洋河以南，距山約三十餘里，愈南愈高，坡度很大，常達十度左右。沙嶺子以西的洋河南面，距山很近，坡度更大。其餘的地方，坡度多在十度以下。地面除整個向着洋河傾斜外，如有支流，則又東西向的傾斜而沒於其附近的支流。如遇地帶較寬，有幾道支流相距得很近，則往往造成和緩的波浪式的地面。至此種地面起伏不平的情形，自係河流屢次下切所致。河流每下割一次，兩岸即遺有階段地（Terrace）一層，如經多次的下割，便會有好幾層的階段地。本區似經過好幾次，不過所割成的階段地，則已被人耕去，原形不能保存。現在河流，亦仍有壁立的河岸，這便是最近切成的階段地。