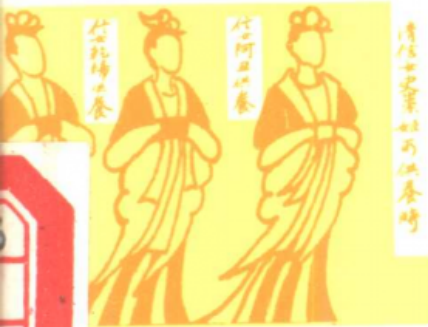


马 德 著
甘肃教育出版社

敦煌莫高窟史研究

中·国·敦·煌·石·窟·保·护·研·究·基·金·会·资·助·出·版



大夏国... 敦煌石窟... 莫高窟... 研究... 历史... 艺术... 文化... 遗产... 保护... 研究... 基金... 会... 资... 助... 出... 版



K879.21

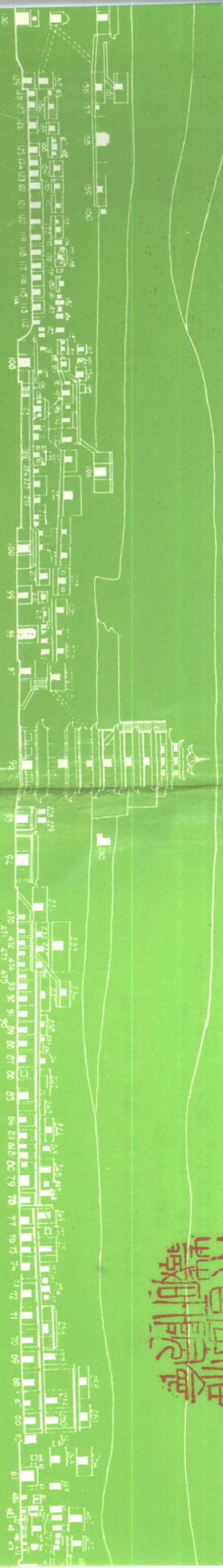
分类号	26.32843
著者号	M031
登录号	32508

敦煌莫高窟史研究



马德 著
甘肃教育出版社

E275/06



责任编辑：白玉岱
封面设计：文 化

敦煌莫高窟史研究

马 德

甘肃教育出版社出版
(兰州第一新村 81 号)

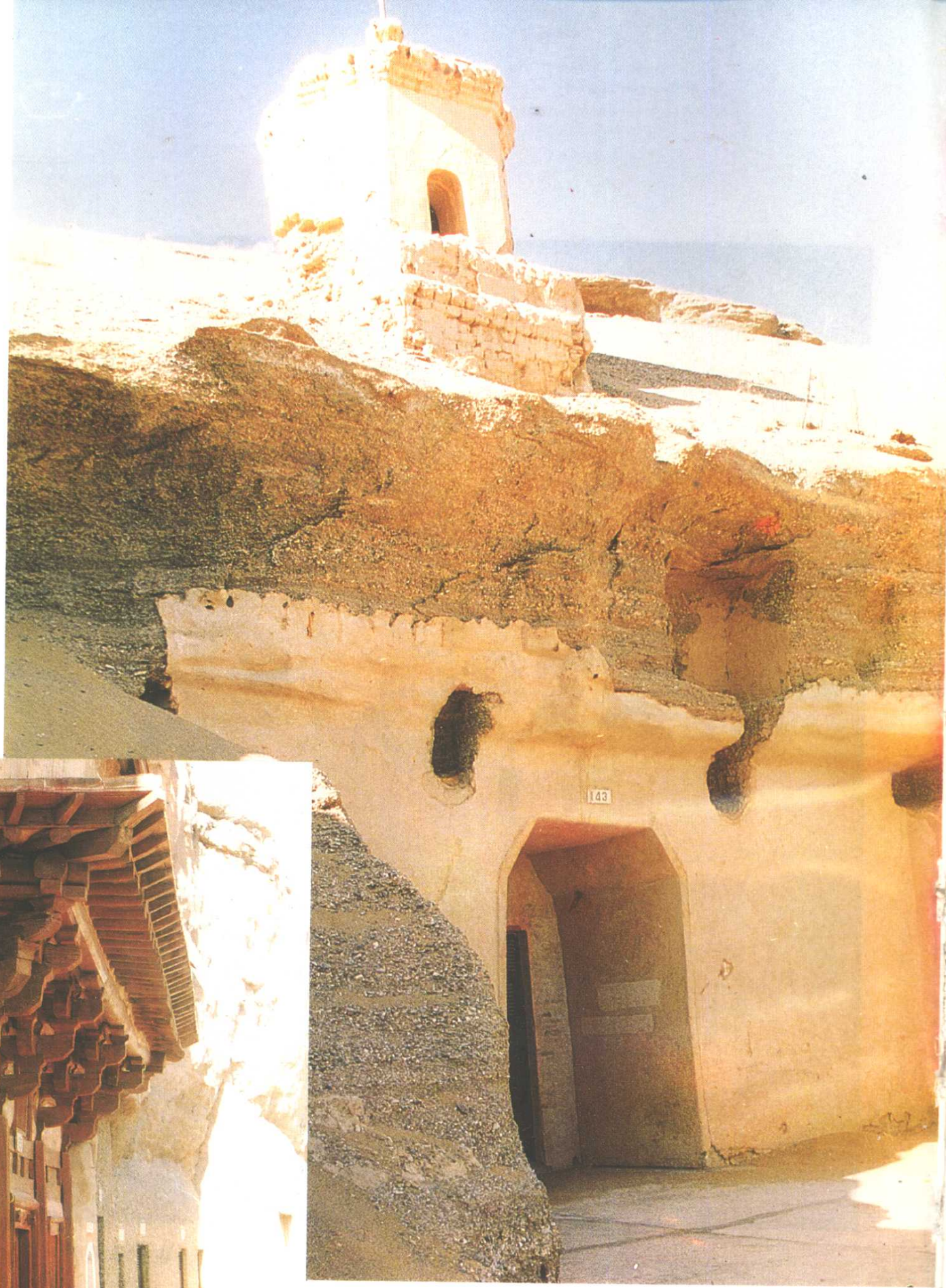
天水新华印刷厂印刷

开本 850×1168 毫米 1/32 印张 12.5 插页 18 字数 310,000
1996 年 12 月第 1 版 1996 年 12 月第 1 次印刷
印数 1—1,500

ISBN 7-5423-0677-4/K·46 定价：28.00 元



莫高窟外景(盛葵海摄)



莫高窟 143 窟外景(宋利良摄)

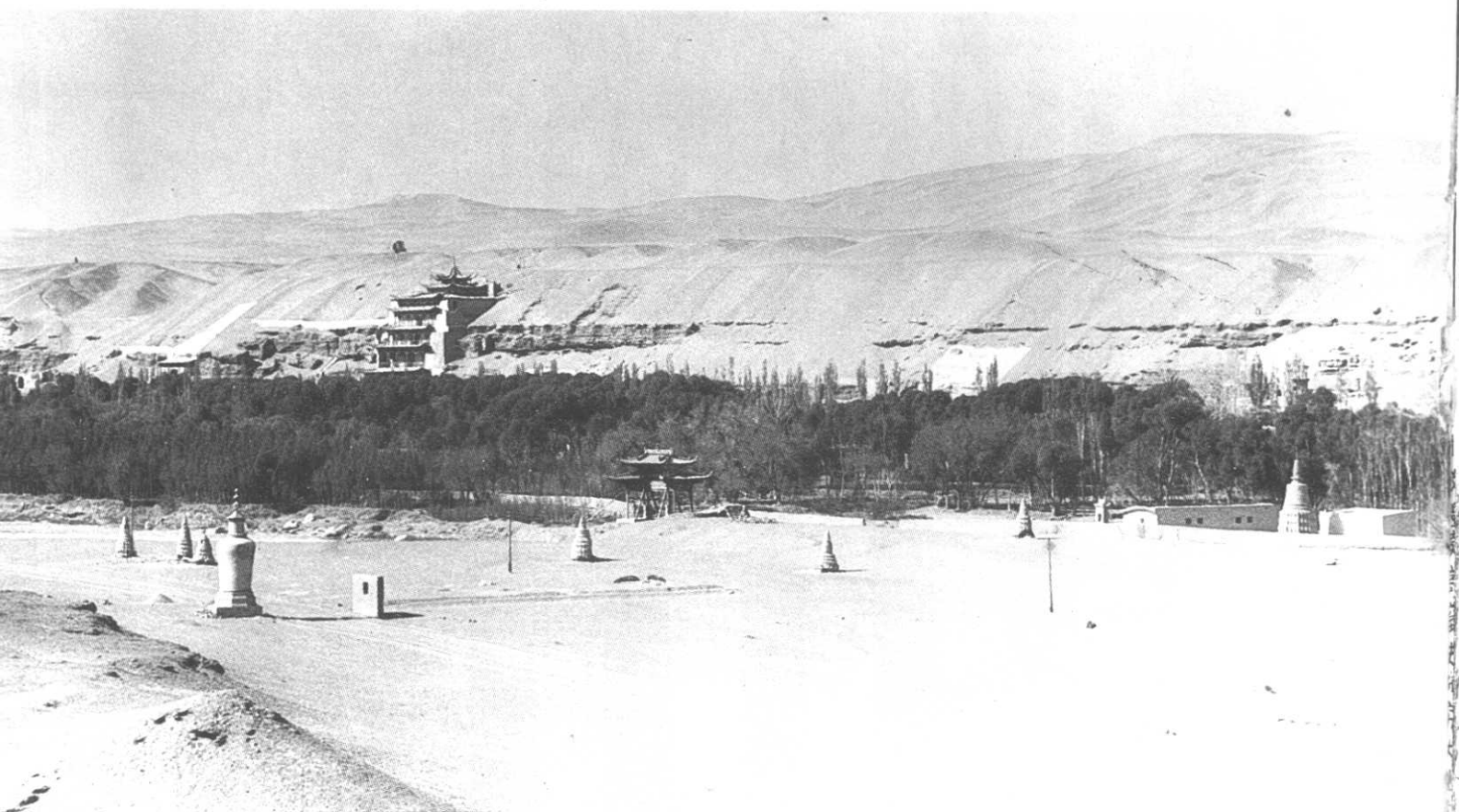


427 窟窟檐图(宋利良摄)

新大德造窟檐計料材木多山起
 大坎要惟各長丈或尺五寸徑半是或寸
 柱樑八首有 棚對卷首有想用
 淨樑方子卷將各長丈或尺五寸徑要棚寸
 亦子計要六或各長丈或尺五寸徑要棚寸
 承樑方子三片各長丈或尺五寸徑要棚寸
 承柱通地枋長或尺五寸
 靴案要惟要榆木半丈徑陸寸
 馬頭樑个各長丈或尺五寸
 要小軒子或拾个計用榆木或丈徑棚寸
 大對樑要榆木位尺徑半三或寸
 貼棚个各長位尺徑半寸要榆木
 花貼要惟各長位尺五寸
 門額方子要好乾木長玖尺闊棚寸
 門神方子之長玖尺徑陸寸
 門枕方子之長各長棚尺徑陸寸
 門肩卷并鷄栖一乘木身不用卷
 南向沙窓額方子長玖尺徑陸寸
 要方且玖尺徑陸寸
 南窓門枕或各長位尺徑伍寸
 門神玖尺徑陸寸
 北窗沙窓額或各長玖尺徑陸寸

要方且玖尺徑陸寸
 門枕要或各長位尺徑伍寸
 沙窓門枕長玖尺徑陸寸
 要樑子卷拾箇

新大德造窟檐計料(原件藏日本九州大学文学部 坂上康俊 供稿)



莫高窟外景



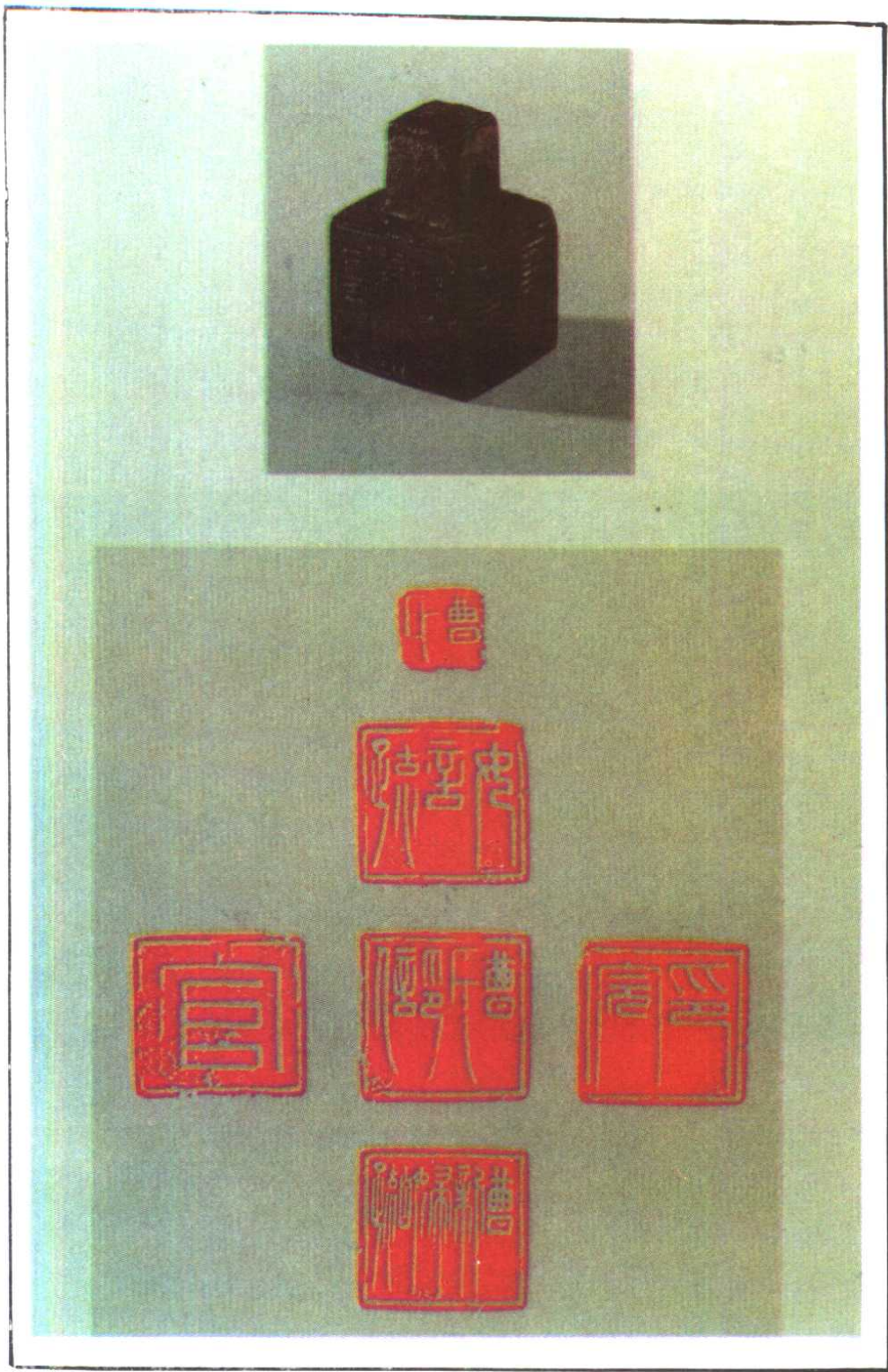
加固前的莫高窟外景(安保久武摄)



加固前的莫高窟 58 窟以南一段(安保久武摄)

加固前的莫高窟 55 窟以北一段(安保久武摄)



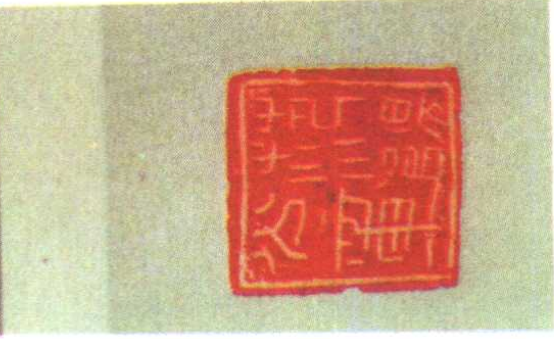


图版 10 三国·魏曹氏六面印

图版 11

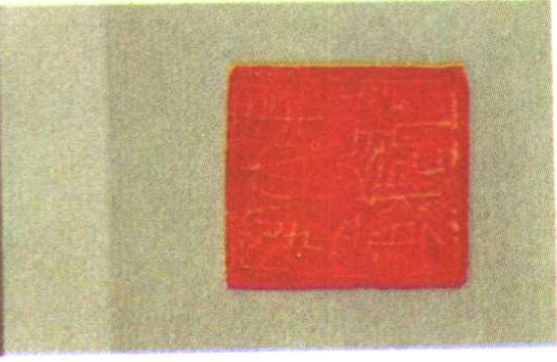
十六国·

北燕印章



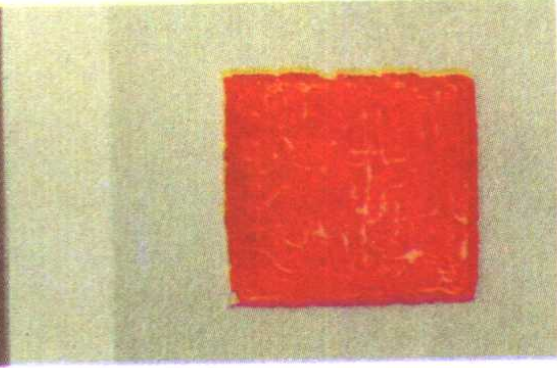
“范阳公章”

金印



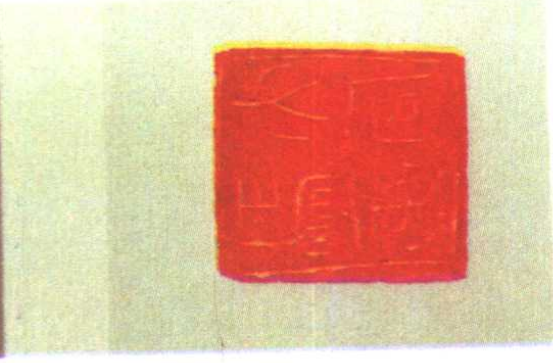
“东骑大将军章”

鍍金铜印



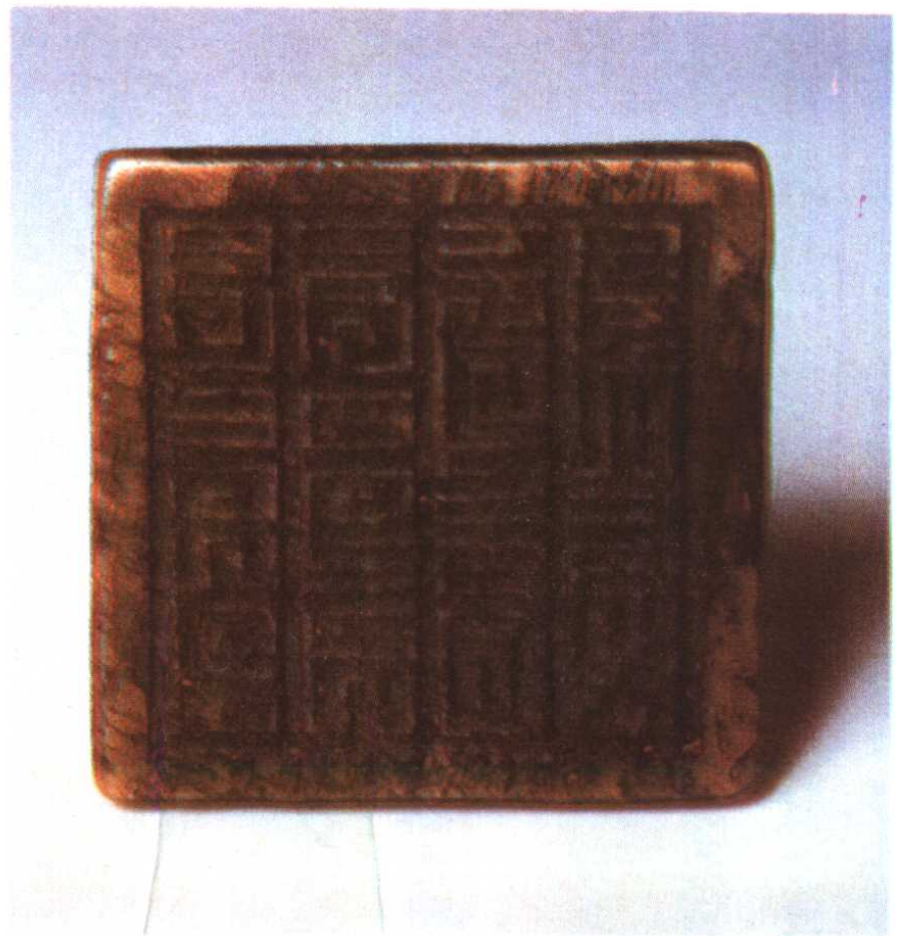
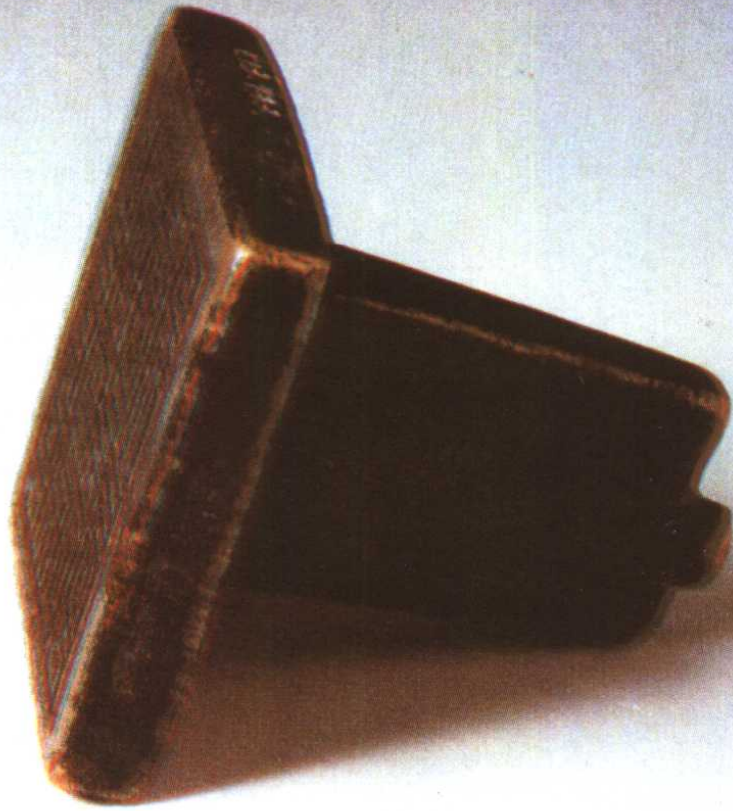
“辽西公章”

鍍金铜印



“大司马章”

鍍金铜印



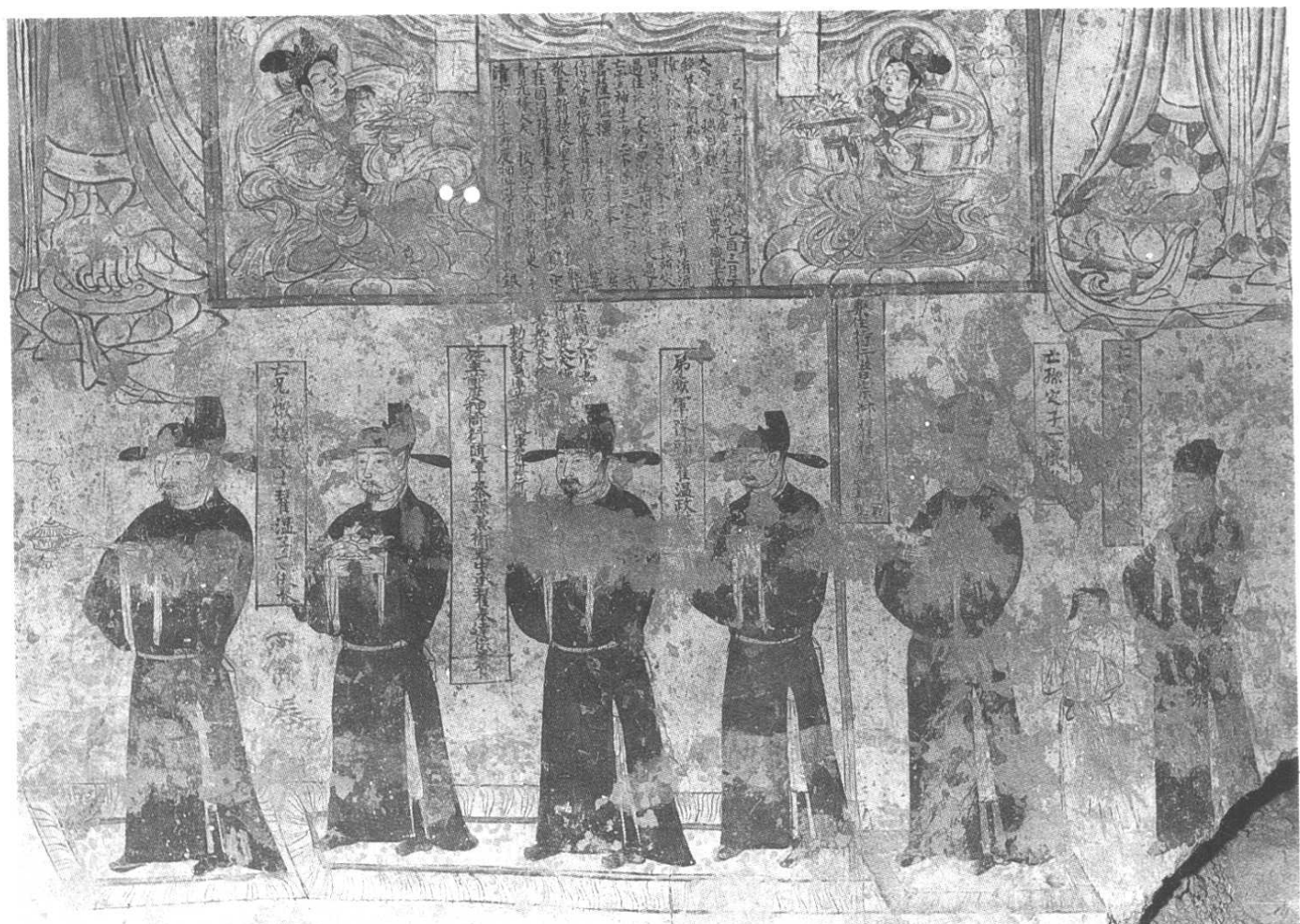
图版 12 元“陕西
等处义兵百户之印”
八思巴文铜印

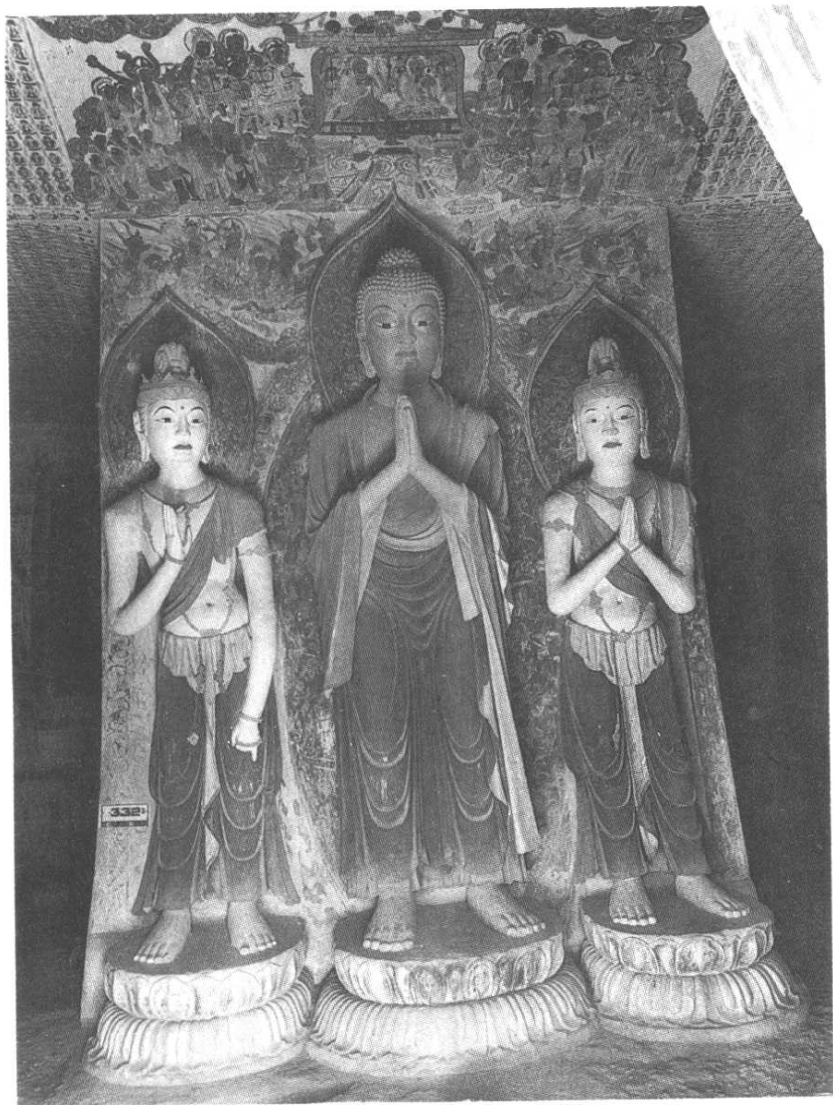
220 窟甬道南壁翟奉达“检家谱”



335 窟东壁门北垂拱二年造窟题记

220 窟甬道北壁翟奉达供养像及发愿文





332 窟内景

自第子儀 三界有若僧 政沙門釋靈
 識之後 弟也戒珠圓 明心鏡朗徹
 料折千人出大宅 於一乘破空遣相
 坐虛往實歸 於是引九大層 弟朝
 英煙子 散子液子 歸子羽等 拜手於階下 法師
 殿社於堂上日 主君恤人求瘼
 散難濟時 井稅且均 家財自給 是得傍開 虛洞
 廣故危樓 將以翼 大化將以福 先烈休庇 一
 若昭六親 况祖孫 五枝圖素 四刹堂 構免墮
 敢無慙 非石何以表 其自非文 何以紀 其志
 登高能 賦古或無遺 遇物斯銘 今豈避 弄吟
 以遙 進來以求 蒙 蔡公乃指 精廬而謂
 日探 斧伐柯 取則 遂屬詞 比事 固可當
 以奉 指歸 俯就 敢朴 昭其 狂簡 庶歸
 於真 宗時 大康 十一年 龍集 黃辰 八

月廿日諸寺尊宿教授法律就靈面拜
 向靈弥勒像可要色緣麻膠等物

可要人切仰該寺尊宿禪律有徒弟者

其林木白主御密家供親赴密檢校大德宗於

宗業李教授宗業張宗業唐宗業當教授宗業

宗業宗業宗業照法律吳律師照律師宗業

法圖律師浩言律師真法師哲法師嚴法師

張上座應管類僧御常寺排合之為一番從起首曰

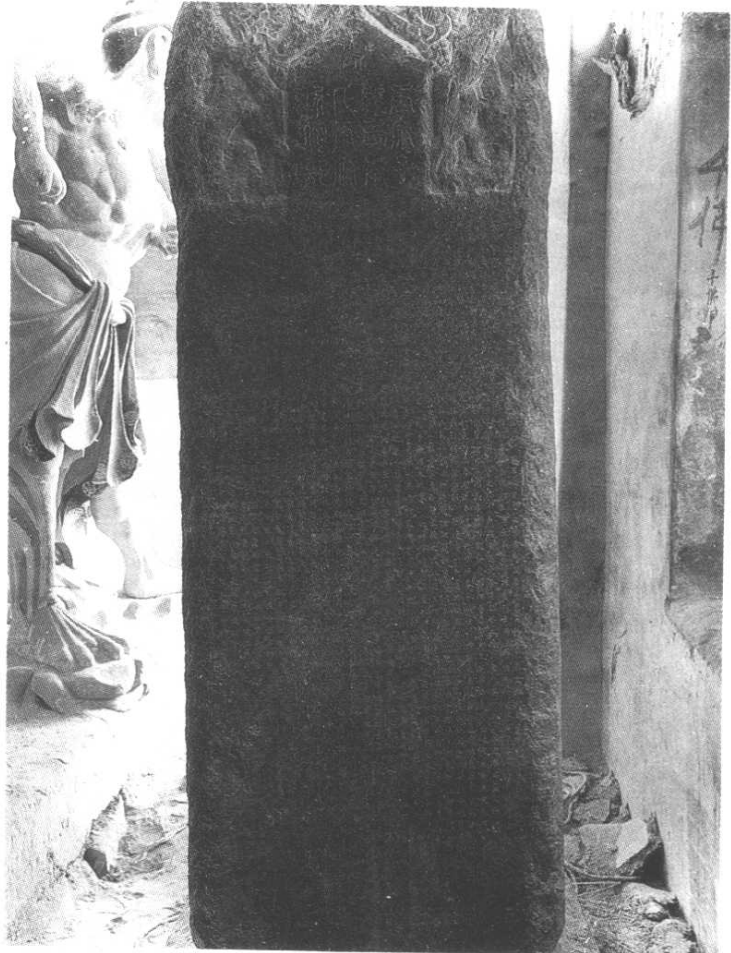
終一番上上人除本居密去終而復始其法律人德等庶

有名者並限今日廿四日定密頭取齊道光禪師智超

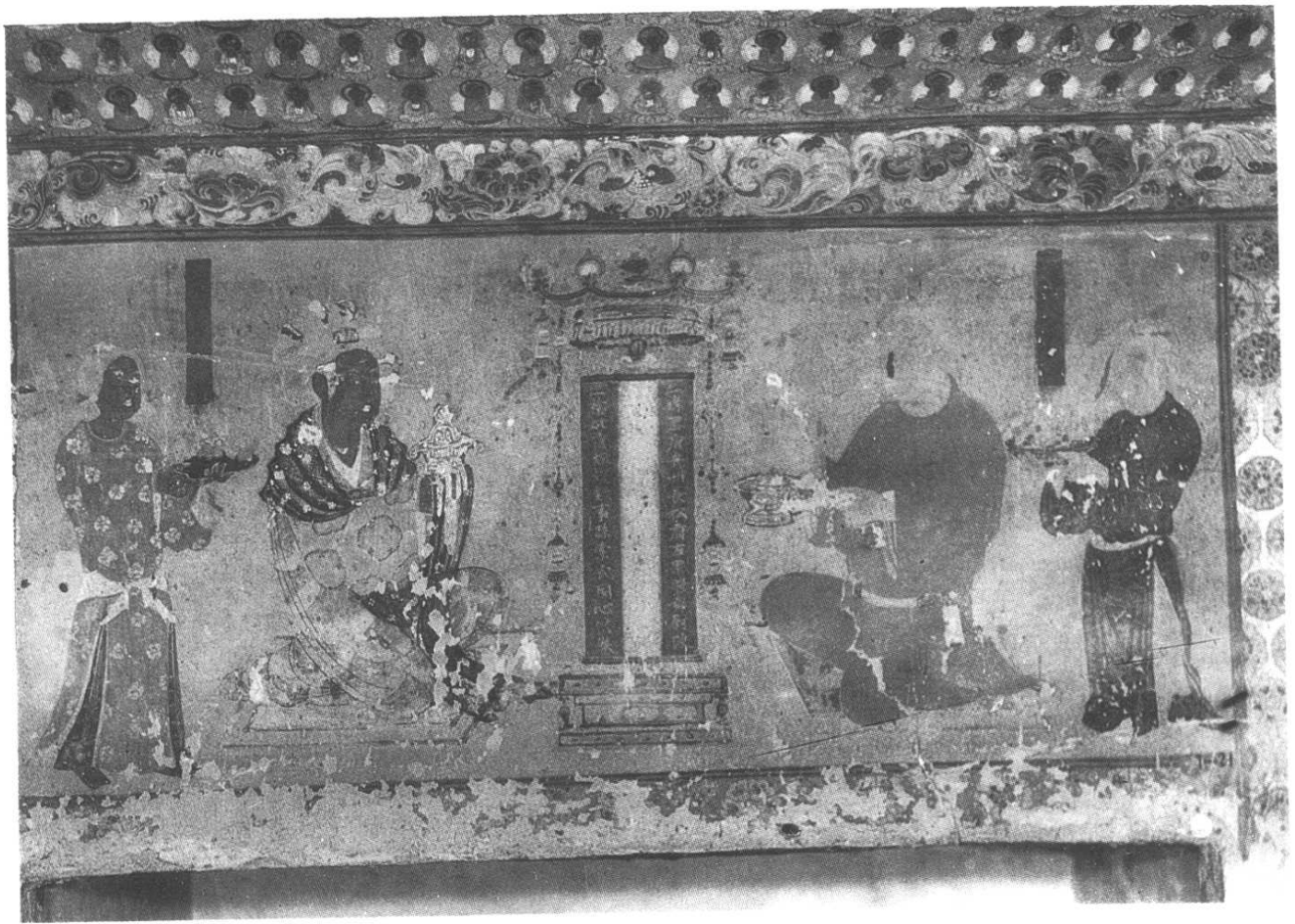
上限頭到密頭并銘一乘恩

此相配勾苗宗惠法師法圖律師法并惠律師
 神齋道師法并惠律師法并惠律師

ix. 6065 乘恩帖(采自[俄]丘古耶夫斯基《敦煌汉文文书 I》,姜伯勤供稿)



148 窟之碑石阴之《乾宁碑》



231 窟东壁门顶阴嘉政夫妇供养像

莫高窟記
 右在洞東南北壁三危山七舍
 沙門果備仗儀也
 如千仙之此道無定儀之衣大造齋儀
 十良禪中東來多諸神異後在洞中余側
 又造一龕如蓋之達磬于二僧
 聽候者如嚴子曰云之後能少
 不傷余人之宜此
 造此大像高一石四尺大用九尺中像
 人馬思忠著造南大像高一石二十尺
 中像善善造滑常從初量室坐大像三
 代中即四百四算又至今不
 十六年
 隋廣德元年正月

P. 3720V 莫高窟記

言音不同，羌龍嘔末，雷威憎火，
 訓以華風，咸會馴良，帆倍一變，
 加授左散騎常侍，兼御史大夫，
 太保咸通八年歸，湖之日，河西軍
 務討章陳款，忽委任男淮深，令守
 藩垣，弗獲同，遂則秣馬之危，橫行六
 郡，七太塞天橋，飛走計定，刻陸斤
 俛絕突，射窺瀾，邊城緩帶，兵雄繼
 上，守地平原，森穴屏除，塵清一道，加
 授戶部尚書，充河西節度使，心機與官
 高，逆運，營達共智，水壘圓生，籌惟
 性之中，決勝千里之外，四方穰穰，
 却通好而求和，八表來賓，列階前
 而拜舞，北方稔耗，款少駁之，駟蹄
 南丰蕃薄，獻崑崗之白壁，九切惟
 叙黎人，未失於寒耕，七政調和，秋
 以有豐歲，德如授兵部尚書，恩被三
 朝，官遷五級，爰因蒐練之暇，善業
 遍於處，處施功，筆述難盡，乃見
 石泉，比大像，建立多年，棟樑摧毀，若
 非大力，所製，諸下，孰敢能為，退改朽
 之摧殘，菁吟，隴之新樣，於是村匠
 治材，而朴斲，卸人興役，施功先堅，四
 牆後隨，緝構，其，棟樑，憑，服，之，轉
 牆上，整運，以，幹，雙輪，於，霞，際，
 舊，尚，乃，重，飛，四，級，靡，稱，全，身，
 斤，曾，帶，黃，故，五，層，高，以，得，所

舊尚乃重飛四級，靡稱全身，
 新增而橫，故五層，高，但得所，
 玉，豪，楊，采，与，旭，日，而，連，暉，結，會，
 雙，瑪，對，危，峯，而，象，從，更，欲，舞，
 氣，一，所，躊，躇，瞻，眺，鮮，亦，竟，無，唯，
 此一，空，嶽，可，礙，匪，限，耗，廣，務，第，
 工，或，情，專，穿，石，之，毅，志，切，移，山，之，重，
 於，猶，天，神，於，上，激，地，神，於，下，龜，筮，告，
 吉，按，日，興，功，鑿，鑿，施，綫，其，山，目，圻，表，
 經，數，日，裂，北，轉，州，再，禱，焚，香，飛，沙，時，
 起，於，初，秋，分，燄，尔，亦，騰，鶩，駭，一，川，
 葭，聲，雷，震，然，用，青，壁，崖，如，削，亦，
 此，則，十，力，化，造，八，部，冥，資，感，而，遂，通，
 助，成，積，善，是，用，宏，州，唐，洞，三，載，功，
 充，廊，落，精，華，正，昔，顯，敷，龕，內，素，
 釋，迦，千，尺，像，并，事，從，一，鋪，回，壁，圖，諸，
 經，變，相，一，十，六，鋪，奈，羅，萬，象，表，化，
 迹，之，多，門，攝，相，歸，真，慈，三，身，
 而，無，異，方，丈，室，內，化，盡，十，方，一，度，
 之中，宛，然，三，四，十，簷，飛，五，采，動，戶，
 迎，風，碧，洞，清，曠，森，林，道，樹，榆，
 楊，慶，設，齋，會，燕，慶，剃，度，僧，尼，
 傳，燈，度，苑，七，珠，布，施，果，獲，三，堅，十，
 善，律，修，圓，成，五，福，又，見，龍，興，大，寺，

P. 2762 张淮深碑文选