

大同发电总厂志

DA TONG FA DIAN ZONG CHANG ZHI



1939—1986



大同发电总厂志

DATONG FADIAN ZONGCHANG ZHI

大同发电总厂志
大同发电总厂志办公室编

大同发电总厂志办公室出版
中国印刷公司印装

开本：787×1092¹/₁₆ 字数：630,000
插图：200幅 印数：1—1000
1988年10月第一次印刷

· 内部资料 注意保存 ·

序 言 (一)

大同发电总厂厂长

于洪基

《大同发电总厂志》经过一年多时间的收集、整理和编撰就要和读者见面了。值此机会，谨向为此书的付印付出辛勤劳动、进行艰苦工作的全体工作人员和各方面人士致以热烈的祝贺和衷心的感谢。

统览洋洋六十三万言的厂志始于一九三九年，止于一九八六年。掩卷沉思，大同发电事业四十七年的历程又重现在面前，其间有多少成功经验让人感动泣零精神振奋，有多少教训让人痛心疾首，又有多少创业者令人肃然起敬。斗转星移，苍苍桑桑，一江春水向东流，历史毕竟前进了，在党的阳光照耀下，沿着全体职工用智慧、鲜血和毕生的精力开创的道路走上了今日崭新的旅程。

这部志书在掌握了大量翔实、准确的资料的基础上，全体编撰人员运用唯物主义的史观秉笔直书，使之较好的实现了思想性、科学性和资料性的统一，较真实地揭示了我厂发展的客观规律。全书以揭示经济规律展示生产发展脉络为主线，兼括两个文明建设的其它方面，力求达到存史、资治、教育的目的。

编写厂志是继往开来进行两个文明建设的需要，也是鉴往知来、启迪当代，惠及后代的大事。这部志书虽然还有许多地方需要在修订中补充和完善，但大事大非基本上没有漏掉并作了较为详尽地实事求是地记叙。我期望这部志书不仅起到鉴前世之兴衰，考当今之得失，为今后我们两个文明建设起到镜子的作用，也能成为对职工进行传统教育、爱国主义教育 and 培养企业精神的生动教材。

“路漫漫其修远兮，吾将上下求索”，具有光荣革命传统的大同发工人在新长征的大道上，必将以其不屈不挠的性格，孜孜不倦的探求精神，锐意改革的虎虎生气谱写出更加辉煌壮丽的篇章。

EJ38/12 JP

序 言 (二)

大同发电总厂党委书记

谷永良

四十七年过去了，蓦然回首，你会惊奇的发现大同电力事业的发展速度远远超过了我们原先的想象。但最强烈的感受，莫过于重读当年令千百人热泪盈眶或义愤填膺，最后终于踏出一条路来的前辈们那坚实的脚步——《大同发电总厂志》。

尽管大同电力事业的进程有过许许多多风风雨雨，有过沉重的令人望而生畏的起步，有过愉悦的让人眉开眼笑的扬帆，或许正是由于有了这些，大同电厂的历史才这样丰富多彩，大同电厂的实绩才这样显赫耀眼，这样不可磨灭。这些实绩不仅包含着这部志书上有名有姓的，而更多是那些无名无姓的那一批又一批的职工，他们过去是企业的主体，今日便是这些实绩的主要缔造者，是大同电力史的主人翁。

“文革”十年是这部志书的一个断带，或许正因为这个十年造成的灾难，才激起人们如此殷切地、一往深情地、执著的期待。人们在这“十年”的腥风血雨中一步一步地向真理靠近，才使我们的职工这样珍惜安定团结的政治局面，才这样真诚的拥护“四项基本原则”，才以如此磅礴的能量建树大同发电事业的现代化。从一九七八年党的十一届三中全会到一九八六年底，短短的九年时间，大同发电事业进入了一个让人多么感动多么自豪的时期，一电厂青春焕发，红颜泛起；二电厂喷薄面出，显示着现代化企业的神威。

缅怀光辉灿烂令我们自豪的过去，瞻望风光绚烂令人陶醉的彼岸。大同电力事业的后继者有信心有决心，用他们的智慧和勤奋驾驭现代化的迷人的发电航船，在这万顷煤海乘风破浪、驰向中华民族立于世界前列的彼岸。

大同发电总厂 厂志篇目

1. 水利电力部部长钱正英题词	大同发电总厂厂长 于洪基
2. 一、二厂平面示意图	序言(二) 2
3. 一、二厂地理位置绘制图	大同发电总厂党委书记 谷永良
4. 序言(一) 1	

第一篇 概述

一. 建国前的大同电力工业 1	二. 解放后的大同电力工业 2
-----------------------	-----------------------

第二篇 大事记

第一章 记事编年体 9	第二章 记事本末体 43
-------------------	--------------------

第三篇 基本建设

<p>第一章 大同电厂建厂时间及历史</p> <p> 背景 45</p> <p>第二章 解放后大同电厂基本建设 ... 46</p> <p> 第一节 恢复时期的基本建设 ... 46</p> <p> 一、安装启动电源——“1050” 机组 46</p> <p> 二、动力工程——“4000”千瓦机 组兴建 46</p> <p> 第二节 第一期恢复工程 47</p> <p> 第三节 第二期扩建工程 48</p> <p> 第四节 专家工作 49</p> <p> 第五节 第三期扩建工程 51</p> <p> 第六节 八号机组扩建工程 52</p> <p> 第七节 九号机组扩建工程 53</p> <p> 第八节 基本建设投资效果 54</p> <p> 第九节 “121”工程 62</p> <p>第三章 大同第一热电厂自然环境 ... 64</p>	<p> 第一节 自然地理 64</p> <p> 一. 地质 64</p> <p> 二. 水文 64</p> <p> 三. 气象 64</p> <p> 四. 土建自然条件 66</p> <p> 第二节 经济地理 66</p> <p> 一. 铁路专用线 66</p> <p> 二. 公路 66</p> <p>第四章 大同第二发电厂基本建设 ... 67</p> <p> 第一节 建厂目的 67</p> <p> 第二节 厂址选择 67</p> <p> 第三节 规划筹建 68</p> <p> 第四节 二电工程 68</p> <p> 一. 设计特点与施工原则 68</p> <p> 二. 主要设备特性 68</p> <p> 三. 热力系统及主厂房布置 ... 69</p> <p> 四. 燃料供应系统 69</p>
---	---

五.除尘排烟	69
六.除灰系统	69
七.水处理系统	70
八.供水系统	70
九.电气系统	70
十.热工控制系统	70
十一.废水回收系统	70
十二.生活污水处理系统	70
十三.主要技术经济指标	70
第五节 初具规模	73
第六节 修复二号机	74
第七节 开通铁路	74
第八节 投资与经济效益	75

第五章 大同第二发电厂自然环境 ...	77
第一节 自然地理	77
一.地质	77
二.水文	77
三.气象(查看大同电厂气象) ...	79
四.土建自然条件	79
第二节 经济地理	79
一.铁路专用线	79
二.公路	79
资料:大同二电厂烟囱	82
大同二电厂 500kv 升压站 ...	82
500kv 大房 I 回、大房 II 回、 神大线。	83

第四篇 电力生产

第一章 生产机构	85
第一节 生产管理部门	85
第二节 发电生产车间	86
第三节 供电部门	88
第二章 生产分场	89
第一节 大同第一热电厂生产分场 ...	89
一.汽机车间	89
二.电气车间	89
三.锅炉车间	90
四.燃料车间	91
五.热工车间	92
六.化学车间	93
七.修配车间	94
八.修建车间	95
九.运输场	96
十.动力承装工程队	96
十一.一电厂运行科	96
十二.一电厂试验所	96
第二节 大同发电总厂暨大同第二 发电厂生产车间	97
一.总厂检修处	97
二.总厂试验所	98

三.总厂通讯车间	98
四.二电厂运行分场(发电处) ...	101
五.二电厂燃料车间	102
六.二电厂化学车间	102
七.二电厂热工车间	103
八.二电厂修配车间	103
九.二电厂除灰车间	103
十.二电厂修建车间	104
第三章 生产组织	105
第一节 大同第一热电厂生产组织 形式	105
第二节 大同第二发电厂生产组织 形式	105
第三节 生产指挥与生产会议 ...	106
一.生产碰头会	106
二.厂长办公会议	106
三.运行例会与检修安排会议	107
四.厂务会议	107
第四章 生产技术管理	109
第一节 技术管理基本概况	109
一.大同第一热电厂技术管理概 况	109

二.大同第二发电厂技术管理概 况	110	第五节 反事故措施计划	133
第二节 技术规程制度	110	第六节 安全统计	134
第五章 厂房及主设备	111	一.大同第一热电厂历年来安全情 况统计表	134
第一节 厂房及设备	111	二.大同第二发电厂历年来安全情 况统计表	136
一.大同第一热电厂设备概况	112	三.安全记录	136
(一) 汽轮机组	112	第七节 重大事故简例	137
(二) 发电机组	113	第八节 考核制度	138
(三) 锅炉	114	第七章 运行	139
(四) 主变压器(1961年后 编号)	115	第一节 运行工作职责和特点	139
(五) 平旺电厂一、二所变 压器情况	116	第二节 调度	139
(六) 冷却设备	116	一.调度的主要内容	139
(七) 除尘设备及烟囱	116	二.调度概况	140
二.大同第二发电厂设备概况	117	三.值长在管辖范围内应进行的工 作	141
(一) 汽轮机组	117	第三节 运行管理	150
(二) 发电机组	117	一.运行管理概况	150
(三) 锅炉	118	二.指标管理	150
(四) 主变压器	118	资料:“四—四”操作法	163
(五) 通讯设备(含一电厂)	119	第四节 推广先进经验及开展劳动 竞赛	164
(六) 冷却设备	121	第五节 运行队伍建设	167
(七) 除尘器及烟囱	121	第六节 运行规章制度	169
第二节 大同发电总厂设备台数种 类价值	121	第八章 设备检修	171
第三节 历年来主辅设备完好率	123	第一节 设备检修概述	171
第四节 大同第一热电厂自备水井 情况	124	一.检修类别、间隔、停用天数	171
第六章 安全管理	125	二.检修计划编制	172
第一节 管理机构	125	三.设备检修与验收	173
第二节 安全管理概况	125	第二节 检修工作	174
第三节 安全制度与奖惩	129	第三节 设备存在的主要问题	184
一.安全制度	129	一.大同第一热电厂设备存在问 题	184
二.奖惩	131	二.大同第二发电厂设备存在问 题	186
第四节 安全检查和活动	132	附录:水利电力部“小磨球”试验 简介	187
一.安全日活动	132	第九章 技术监督	189
二.季节性和节日期间安全大检 查	132		

第一节 概述	189	一.科技情报概况	209
第二节 电气绝缘技术监督	189	二.科技设施及资料	209
第三节 电气仪表监督	190	第六节 科学技术协会	211
第四节 热工技术监督	191	一.总厂科学技术协会	211
第五节 金属技术监督	192	二.参加上级各种学会	212
第六节 化学技术监督	193	三.科学咨询	213
第十章 科技管理	194	第十一章 供电与供热	214
第一节 科技管理概况	194	第一节 供电	214
第二节 技术革新	194	第二节 供热	220
第三节 科技奖励	195	第三节 支援军事及工农业生产	222
第四节 重大科技成果	196	一.支援解放战争	222
一.大同热电厂获山西省电力工业		二.支援农业	222
局双革奖励项目	196	三.支援地方工业	222
二.重大科技成果	197	第十二章 环境保护	223
三.大同热电厂化学车间主要技术		第一节 环保机构	223
革新项目表	204	第二节 “三废”排放及污染情况	223
四.大同热电厂热工车间主要技术		一.大同第一热电厂基本情况	223
革新项目表	205	二.大同第二发电厂基本情况	226
五.历年来机具革新情况	206	第三节 “三废”治理	227
六.自制设备	207	一.“三废”治理投资	227
七.自制高难配件	208	二.治理项目及效果	227
八.其它	208	第四节 综合利用	228
第五节 科技情况及科技资料	209	第十三章 抗震工作	229

第五篇 经营管理

第一章 企业管理形式的演变	233	第二章 计划管理	279
第一节 厂名演变	233	第一节 计划管理概况	279
第二节 机构设置	237	第二节 计划的编制与下达	280
第三节 领导体制	262	第三节 指标统计与报表	283
第四节 企业民主管理形式	263	第四节 经济活动分析	285
第五节 改革体制	265	第三章 财务管理	310
第六节 管理制度	266	第一节 财务管理概况	310
第七节 企业整顿与验收	272	第二节 成本管理	311
一.概况	272	第三节 资金管理	320
二.步骤	272	第四节 经济核算管理	324
三.变化	276	第五节 清产核资,坏帐损失,违反	
四.上级验收	278	财经纪律,认购国库券	331

一.清产核资	331	五.奖惩管理	382
二.坏帐损失	332	第四节 工资	383
三.违反财经纪律	332	一.工资沿革	384
四.认购国库券	333	二.工资调整	384
第六节 审计工作	344	三.工资管理	390
第四章 物资管理	346	四.考工定级	392
第一节 管理概况	346	五.福利津贴	392
第二节 物资计划	353	第五节 奖励	395
第三节 物资采购	354	一.奖励沿革	395
第四节 物资验收	355	二.分配原则	396
第五节 物资的保管	356	第六章 治安保卫工作	427
第六节 物资的发放	358	第一节 保卫工作概况	427
第七节 备品管理	359	第二节 保卫业务工作	428
第八节 燃煤管理	360	一.镇反	428
第九节 小仓库管理	362	二.肃反	428
第十节 以旧换新,修旧利废	363	三.警卫护厂	428
一.以旧换新	363	四.防范工作	428
二.修旧利废	364	附录:被人民政府镇压的反革命分	
第十一节 物资的结算	364	子全惠山、冯炳武、薛鸿润、	
第五章 劳动工资管理	369	杨玉庆的反革命罪行,	430
第一节 机构设置	369	第三节 消防工作	432
第二节 企业职工	369	第七章 档案管理	434
一.招工	369	第一节 第一热电厂档案管理	434
二.分配来厂的职工	372	第二节 第二发电厂档案管理	434
三.工种分配	373	第三节 编纂大同发电总厂志	436
四.职工人数与全员劳动生产率	373	第八章 企业管理协会	444
五.入厂教育	378	第一节 企业管理协会概况	444
六.精简压缩	378	第二节 工业普查工作	445
第三节 劳动管理	378	第九章 信访工作、法律顾问、调解工	
一.劳动组织	378	作	448
二.定员管理	380	第一节 信访工作	448
三.考勤管理	380	第二节 法律顾问	449
四.职工调配	381	第三节 调解工作	449

第六篇 党群工作

第一章 党委	451	会	451
第一节 党的组织演变及历届党代		第二节 党委组织工作	455

一.组织工作部门的演变	455	十.“文化大革命”	477
二.下属党组织的演变情况 ...	455	十一.整党工作	478
三.历年党员情况	456	第二章 工会	479
四.历年来发展党员情况	459	第一节 工会组织的演变	479
五.干部工作	460	第二节 历届职代会和会员代表大	
六.老干部工作	468	会	481
第三节 党委宣传工作	469	第三节 职工民主管理	485
一.党委宣传部门演变	469	第四节 劳保工作	487
二.政治学习	469	第五节 劳动竞赛	489
三.主要宣传工具	470	一.厂内竞赛	489
四.思想政治工作研究会	471	二.厂际竞赛	491
五.通讯报道	471	第六节 文体活动	493
附录：精神文明建设成果举例之一		一.文体活动的设施	493
——五台山游路上救游客 ...	472	二.文体活动情况	493
精神文明建设成果举例之二		第七节 困难补助	496
——每月评选十件好事治动 ...	472	第三章 共青团工作	497
第四节 党的纪检工作	473	第一节 共青团组织演变及历届团	
一.党的纪律检查工作机构演变 ...	473	代会	497
二.落实政策	474	第二节 共青团重大活动	499
三.农转非工作	475	第三节 共青团组织状况	501
第五节 历次政治运动简况	475	一.大同第一热电厂历年来团组织	
一.民主改革运动	475	状况统计表	501
二.“三反”运动	476	二.大同第二发电厂历年来团组织	
三.肃反运动	476	状况统计表	502
四.党内整风	476	第四章 武装及人防	503
五.“反右”斗争	476	第一节 人民武装部机构沿革 ...	503
六.全民整风运动	476	第二节 民兵军事训练	503
七.大炼钢铁	477	第三节 武器管理	506
八.增产节约和“五反”运动 ...	477	第四节 人防工作	506
九.“四清”运动	477		

第七篇 教育事业

第一章 发展概况	511	第一节 初级培训	514
第一节 职工培训	511	一.文化补习班	514
第二节 普通教育	512	二.技术补习班	515
第三节 职业教育	513	三.电力技工学校	517
第二章 职工培训	514	四.全省电力系统技术比武 ...	518

第二节 中级培训	518	五.表彰奖励情况	527
第三节 高级培训	520	第二节 初中教育	527
一.夜大	520	一.沿革	527
二.电大	520	二.机构演变	528
三.职大	522	三.教学法改革与课程设置	528
四.函大	523	四.师资培训	530
五.刊大	524	第三节 高中教育	530
第三章 普通教育	525	第四章 职业教育	532
第一节 小学教育	525	一.职业中学第一届学生	532
一.变迁	525	二.职业中学第二届学生	532
二.学制教材的更迭	525	三.职业中学第三届学生	532
三.少先队组织	526	第五章 知识青年上山下乡	534
四.小科学园地建立	526		

第八篇 生活后勤

第一章 机构设置	535	三.食堂管理	554
第二章 职工福利	537	四.送饭到现场	558
第一节 职工住宅	537	五.营养食堂	558
一.职工家属住宅建筑	537	第五节 医疗卫生	558
(一)大同热电厂职工住宅	537	一.医疗卫生概况	558
(二)第23列车站住宅	540	二.医疗工作	559
(三)大同第二发电厂职工住宅	541	三.公费医疗	562
(四)房屋普查	544	四.防保工作	564
二.房屋分配	545	第六节 托儿所	568
三.房屋管理	548	一.托儿所规模	568
四.房屋维修	550	二.托儿所设备	569
第二节 单身职工宿舍	551	三.托儿所管理	569
一.宿舍建筑	551	四.幼儿教育	572
二.单身宿舍分配	551	五.卫生、保健	572
三.宿舍管理	551	六.幼儿伙食	572
第三节 运行值班宿舍	552	第七节 理发	573
一.运行值班宿舍建筑	552	一.理发室规模	573
二.运行值班宿舍管理	552	二.管理及收费	573
第四节 职工食堂	553	第八节 浴室	574
一.食堂规模	553	一.建筑及开放	574
二.炊事机具	554	二.管理及收费	575
		第九节 开水房	575

第十节 自行车棚 576

第十一节 方便改善职工生活 ... 576

第三章 卫生绿化 577

第一节 环境卫生 577

第二节 工业卫生 579

第三节 食品卫生 580

一.采购运输 581

二.加工制作 581

三.储存保管 581

四.销售就餐 581

第四节 绿化 582

第四章 计划生育 585

第一节 机构设置 585

第二节 计划生育措施 585

第三节 计划生育效果 586

第四节 计划生育奖惩 588

第五章 交通运输 589

一.小车 589

二.轿车 589

三.卡车 591

四.特种车 592

第六章 招待所 601

第一节 大同第一热电厂招待所 ... 601

第二节 大同发电总厂招待所 ... 602

第七章 文具、事务用品 605

一.文具、事务用品包括范围 605

二.经费 605

三.采购发放 605

第八章 农转非简况 607

一.专业技术干部 607

二.重点建设工程 607

第九篇 集体企业

第一章 家属工厂 609

第二章 农副业生产 612

第一节 副业场 612

第二节 家属“五·七”农场 613

第三章 劳动服务公司 618

第一节 概况 618

第二节 公司所属单位 620

一.平旺综合加工厂 620

二.第一综合服务部门市部 ... 623

三.二电厂服务部 624

四.光华商场 624

五.工程队 625

六.运输公司 626

七.食品厂 627

八.经理部 628

九.光华饭店 628

十.米面加工厂 629

十一.光华书店 629

十二.粉煤灰加工厂 629

十三.机器修理部 629

十四.印刷厂 629

十五.缝纫部 629

十六.理发店 629

第三节 公司的经营管理 630

第十篇 人物简介

第一章 厂级领导干部简介 639

第一节 现任厂级领导干部简介 ... 639

第二节 原任厂级领导干部简介 ... 641

第二章 各级党和人民群众团体代表
名录 651

第一节 出席中国共产党山西省党
员代表大会代表 651

第二节 出席山西省人民代表大会
代表 651

第三节 出席察哈尔省工会会员代

表大会代表 651

第四节 出席中国共产主义青年团山西省团员代表大会代表 ... 651

第五节 出席山西省妇女联合会代表大会代表 652

第六节 出席中国共产党大同市党员代表大会代表 652

第七节 出席大同市人民代表大会代表 653

第八节 当选大同市人民政协委员 654

第九节 出席大同市工会会员代表大会代表 654

第十节 出席中国共产主义青年团大同市团员代表大会代表 ... 654

第十一节 出席大同市妇女代表大会代表 656

第三章 大同发电总厂暨大同第一热电厂获省级以上先进集体一览

表 657

第四章 大同热电厂获省级以上劳动模范、先进生产者名单 659

附：省级劳动模范事迹简介 ... 660

第五章 大同发电总厂暨大同第一热电厂、大同第二发电厂出席市以上先进集体、先进个人登记表(不完全) 667

第一节 大同第一热电厂出席市及市以上先进集体光荣录 ... 667

第二节 大同第一热电厂出席市及市以上先进个人名单 669

第三节 大同发电总厂出席市及市以上先进集体光荣录 671

第四节 大同第二发电厂出席市及市以上先进个人名单 672

第六章 大同发电总厂厂级劳动模范 ... 673

第七章 出国考察 674

附 录

一、一九八四年七月二十一日国务院副总理万里、李鹏参加 #1 机剪彩时讲话 675

二、一九八五年十二月二十九日水利

电力部部长钱正英视察大同第二发电厂时讲话 677

三、革命回忆录选登：晋绥革命的摇篮——李光 679

编 后 记

一、大同发电总厂副厂长、厂志编纂领导小组组长孙杰撰写后记 689

二、大同发电总厂志编纂领导小组名单 690

三、大同发电总厂志审定人员名单 ... 690

四、大同发电总厂志编辑人员名单 ... 690

五、致谢 690

第一篇 概 述

一、建国前的大同电力工业

一九一八年，英国人奥尔生从英国运来 1 台 200 千瓦直流发电机，安装在大同市北门外他开办的“首善医院”（现在的大同市第二人民医院院址），供医院自用，这就是大同市最早的有电记载。

一九二三年，郑平甫从太原兵工厂买来 1 台 100 千瓦交流发电机，安装在大同面粉公司（现在的大同面粉厂）。利用面粉公司锅炉蒸汽发电，起名为“山西省公营事业董事会大同面粉公司电灯厂”。这就是大同市第一个发电厂。该厂于一九二五年又增装 120 千瓦发电机 2 台，锅炉 3 台，供电线路长 11 公里。到一九三四年用户达到 605 户，1600 盏灯。

河北卢南生从日本高工毕业回国后，通过社会关系，向段祺瑞政府领取了在大同市办发电厂的执照，与宋发祥合股集资，在大同市大有仓合办“大同义记电灯股份有限公司”。有厂房 32 间，65 千瓦直流发电机 1 台，锅炉 1 台，于一九二四年元旦对外供电，到一九三四年共有用户 267 户，1231 盏灯。

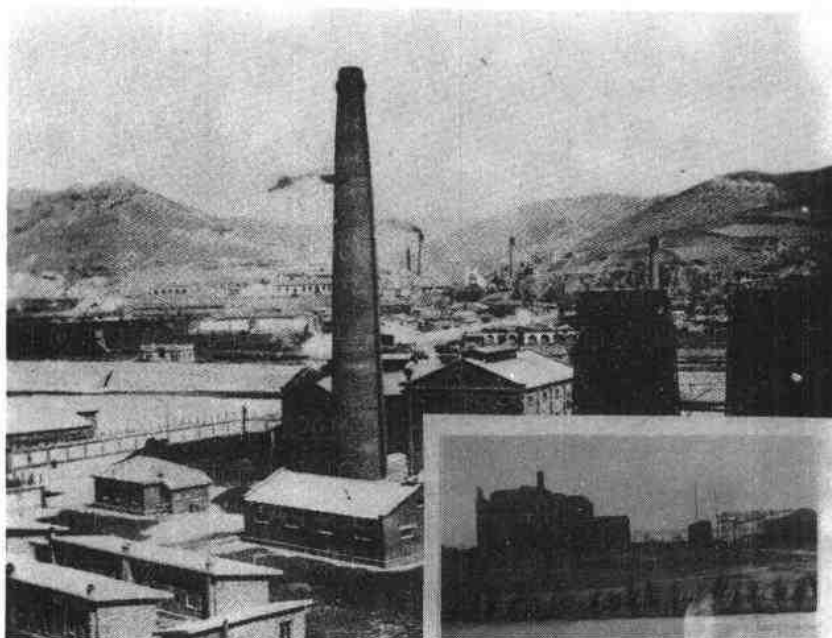
一九三三年，山西省梁希乔等人，合股集资，在大同市北门外开办西北实业公司兴农酒精厂（现在的大同酒厂）。该厂附设电灯部，有 260 千瓦交流发电机 2 台，开始专供本厂用电，后因电力有余，于一九三五年向外供电，与其他电厂争夺用户，经过较量，将其他电厂挤垮，取而代之。

一九三七年日寇侵占大同，于一九三八年七月蒙疆电业株式会在口泉岩岭村动工兴建岩岭发电厂。该厂位于大同市城西 20 公里、七峰山下，旁依甘河，附近有一眼泉水，地处要冲，距口泉镇、永定庄矿各 0.5 公里，交通方便。日寇霸占了泉水，拆了民房，在泉眼附近兴建了水塔和厂房，安装 1000 千瓦发电机 2 台，11 吨锅炉 2 台。一九二九年二月十九日正式向外供电，定名为岩岭发电厂第一发电所。同年六月又增装 2000 千瓦发电机 2 台，13 吨和 18 吨链条锅炉各 1 台，于一九四零年元旦投产，定名为岩岭发电厂第二发电所。一九四零年初，开始建设容量为 5500 千瓦的第三发电所，安装 15 吨煤粉锅炉 3 台，2000 千瓦、3500 千瓦发电机各 1 台，同年八月 2000 千瓦机组投产发电，一九四一年四月 3500 千瓦机组投产发电。

三年期间蒙疆电业株式会社先后在岩岭连建 3 所发电所，装机总容量为 11500 千瓦。

蒙疆电业株式会社在加紧兴建岩岭发电厂的同时，为了更大量的掠夺大同丰富的矿产资源，于一九三九年八月勘测平旺发电厂地质情况，九月份土建工程破土动工。加之岩岭电厂地下水位变化，泉水由大变小时，有时时无，最后基本上失去了水源，致使蒙疆电业株式会社

于一九四二年加快了大同平旺发电厂设备的安装进度。



“岩岭发电厂旧址 大同平旺发电厂旧址”

大同平旺发电厂选在平旺村东，大同市城西 7.5 公里的十里河畔，与北同蒲铁路枢纽平旺车站隔路相望。地势平坦，铁路、公路交通方便，地下水源丰富。

大同平旺发电厂于一九三九年秋动工建设，一九四二年进行设备安装，一九四四年一月，1 台 2000 千瓦厂用发电机和 1 台 80 吨煤粉锅炉投产。同年七月 1 台 15000 千瓦汽轮发电机组投产，以 77

千伏输电线路送岩岭变电站，再由岩岭变电站转送各煤矿及工厂使用。这就是蒙疆地区最大发电厂——大同平旺发电厂。

大同平旺发电厂发电后，继续安装 1 台 80 吨煤粉锅炉，但只完成工程的 60—65%，一九四五年八月，日寇投降即停建。

一九四五年八月，日寇投降，闫锡山委托华祝山接管大同平旺发电厂。

一九四六年八月初，中国人民解放军围攻大同，八月三日占领大同平旺发电厂。电厂工人坚守岗位，照常发电。九月十八日战略转移，中国人民解放军忍痛对大同平旺发电厂和岩岭发电厂及线路进行战略破坏。平旺发电厂、岩岭发电厂 40 余名职工随军将电厂一些能带走的备品配件、机器设备带到解放区——晋绥边区首府兴县，在那里兴建全国解放区第一个火力发电厂——兴县电厂（当时称兵工六厂）。

大同平旺发电厂从一九四六年九月十九日停止发电后，国民党大同政府于一九四七年三月用 10 千瓦柴油发电机发电，供本机关及城墙照明用。一九四九年五月一日，大同市解放后，建立临时电厂（现在大同酱油厂）用 40 千瓦柴油发电机发电，供市领导机关照明用，一直维持到一九五零年元旦，平旺发电厂发电供电。

二、解放后的大同电力工业

大同第一热电厂

大同第一热电厂是一九四九年五月一日大同市解放后，在国民党政府留下的大同平旺发电厂的基础上，经过恢复、扩建，逐步发展起来的，至一九八六年是一个已有 47 年历史的老厂。

一九四九年七月一日，大同工程队接管平旺电厂时，该厂已是千疮百孔，仅留下的2000千瓦，15000千瓦发电机各1台，2台80吨煤粉锅炉也是残缺不全。就是在这样的基础上开始恢复大同电力工业的。

大同工程队自力更生，艰苦创业，经过清理现场和紧张筹备，于一九四九年八月开始安装启动电源——“1050”工程，称平旺电厂第一发电所。安装原一号机，美国550千瓦发电机，原二号机，加拿大500千瓦发电机和原一、二号5吨锅炉。于同年十一月二十日和十二月八日分别投产，并于一九五零年元旦正式向外供电，使停电三年的大同获得了光明。



平旺发电厂第二发电所旧址

在启动电源安装的同时，紧接着于一九四九年九月安装“4000千瓦”的动力工程，称平旺电厂第二发电所。安装原三、四号机，英国2台1000千瓦汽轮发电机和原五号机，英国2000千瓦汽轮发电机及原三号16吨链条锅炉，原四号18吨链条锅炉。原三、四号机于一九五零年三月投产，原五号机于一九五零年十一月投产。这三台机组投产发电后，于一九五零年十月将原二号机、炉，调往河南省。一九五二年三月将原一号机、

炉调往山东省。

一九五零年一月，上级决定进行“17,000千瓦”第一期恢复工程，称平旺电厂第三发电所。修复平旺发电厂留下的2000千瓦厂用发电机和15000千瓦发电机，编号分别为原七号和原八号机。因为发电机修复需要时间过长，为了满足大同工农业用电急需，上级决定将存放在长春市的日本7500千瓦发电机调拨运来大同，安装在2000千瓦发电机的位置上（原六号机现编号二号机），于一九五二年四月投产。原八号机现编号一号机（即15000千瓦机），于一九五六年三月修复投产发电。八号机投产后，开始向大同机车工厂供热，成为山西省第一家热电厂。原七号机（即2000千瓦厂用发电机）于一九五七年修复后直接调往甘肃。



平旺发电厂第三发电所旧址

第一个五年计划期间，在电厂周围兴建了大同机车工厂、山西柴油机厂等大型工厂，为了满足这些工厂用电、用热的需要，上级决定扩建安装2台12000千瓦发电机，编号为原九、十号机，（现三、四号机），配套3台75吨链条锅炉，编号为原七、八、九号炉（现三、四、五号炉），称为第二期扩建工程。于一九五六年五月动工，九号机（现三号机）于一九五七年十月投产。十号机（现四号机）于一九五八年三月投产。这2台机组投产发电后，将原三、四、五号机和原四、五号炉分别调给本省浑源、天镇、朔县。

为了满足大同地区在第二个五年计划期间工农业生产迅速发展，对电力、热力负荷增长