

实战 Windows 2000 系列图书

实战

Windows 2000

吉家胜 徐音 编著

Server
篇

人民邮电出版社
www.pptph.com.cn

实战 Windows 2000 系列图书

实战 Windows 2000
——*Server* 篇

吉家胜 徐音 编著

人民邮电出版社

内 容 提 要

本书针对 Windows 2000 Server 中文版中特有的服务和新增功能进行了详尽的讲解。其中包括管理和配置工具、网络配置和互操作、活动目录与组策略、WINS、DNS、DHCP 服务、路由和远程访问服务、面向 Internet 的应用和服务、安全特征和验证体系以及灾难恢复等方面的内容。

本书适合于对 Microsoft Windows 的一般操作已经有了一定的了解，希望掌握 Windows 2000 Server 的读者使用。

实战 Windows 2000 系列图书

实战 Windows 2000 —— Server 篇

◆ 编 著 吉家胜 徐 音
责任编辑 李振广

◆ 人民邮电出版社出版发行 北京市崇文区夕照寺街 14 号
邮编 100061 电子函件 315@pptph.com.cn
网址 <http://www.pptph.com.cn>
北京顺义振华印刷厂印刷
新华书店总店北京发行所经销

◆ 开本:787×1092 1/16

印张:28.5

字数:495 千字

印数:1-5 000 册

2000 年 8 月第 1 版

2000 年 8 月北京第 1 次印刷

ISBN 7-115-08661-3/TP·1735

定价:42.00 元

序

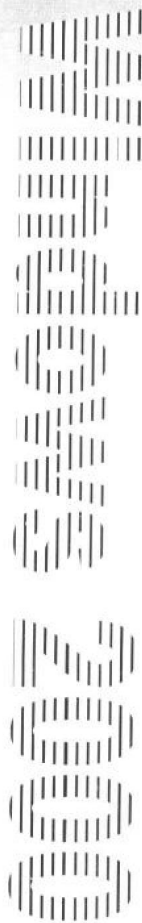
Windows 2000 是 Microsoft 公司在 Windows NT 基础上开发的新一代操作系统，Windows 2000 系列软件包括 Windows 2000 Professional、Windows 2000 Server、Windows 2000 Advanced Server 和 Windows 2000 Datacenter Server 四种产品。

Windows 2000 Server 能够支持两路对称多处理器(Symmetric Multi Processor),适用于小型企业进行应用程序的部署、建立 Web 服务器、支持工作组和分支机构。它具备现有操作系统的各项强大功能，其可靠性、可扩展性和易管理性可有效地降低企业的管理费用，发挥企业的商业优势。

本书假定读者已对 Microsoft Windows 的一般操作有了一定的了解，针对 Windows 2000 Server 中文版的特有服务和新增功能做了着重介绍（您可以参考本丛书中的 Windows 2000 Professional，获得对一般操作的介绍）。

本书常用用语和符号说明：

- 如果没有特别指出，本书中提及的 Windows 2000 都是指 Microsoft Windows 2000 Server 中文版。
- 用“+”号连接的组合键名均表示同时按下键盘上的两个键，如 ALT+A 表示在按住 ALT 键的同时按下 A 键。
- 书中所有提及的屏幕项，菜单名、对话框名、标题名、按钮等均用“”并加黑以示区别。如单击任务栏上的“开始”按钮。
- 对于书中不断递进的选项层次关系，使用“|”来连接。如“开始”|“程序”|“附件”，等同于单击“开始”菜单的程序子选项中的附件程序组的操作。





第一章 Windows 2000 的新特性

1.1	新功能、新界面、新感受	2
1.1.1	增强的资源管理器.....	2
1.1.2	灵活的网络操作.....	8
1.1.3	重新规划的 Windows 目录结构.....	10
1.1.4	新增的休眠功能.....	12
1.1.5	大开眼界.....	12
1.2	Windows 2000 管理功能的更新.....	14

第二章 Windows 2000 的管理和配置工具

2.1	微软控制台 (MMC)	20
2.1.1	控制台基本操作.....	20
2.1.2	任务板.....	25
2.1.3	修改控制台文件.....	30
2.1.4	使用 MMC 控制台和控制文件.....	30
2.1.5	设置控制台和管理单元策略.....	33
2.2	计算机管理器	35
2.2.1	本地用户和组管理.....	36
2.2.2	系统信息管理.....	43
2.2.3	设备管理器的使用.....	46
2.2.4	事件查看器.....	49
2.2.5	共享管理.....	60
2.2.6	服务管理.....	63
2.2.7	磁盘碎片整理程序.....	71
2.2.8	逻辑驱动器管理.....	71
2.2.9	磁盘管理器.....	75
2.3	性能	87
2.3.1	性能监视器.....	87
2.3.2	性能日志和警报.....	94
2.3.3	创建并配置警报.....	99
2.3.4	操作数据.....	103
2.3.5	系统性能的提高.....	105
2.4	Windows 2000 配置服务器.....	107



第三章 Windows 2000 的文件和打印服务

3.1	分布式文件系统	112
3.2	打印	118
3.2.1	打印机的有关操作	119
3.2.2	打印机属性	124
3.2.3	管理打印机	127
3.2.4	网络中的打印操作	133
3.2.5	其他打印控制	141
3.3	索引服务	144
3.3.1	索引创建	145
3.3.2	相关编录操作	152
3.3.3	使用查询编录	156
3.4	新颖的磁盘配额服务	157
3.4.1	磁盘配额服务的启动和使用	157
3.4.2	磁盘配额使用的注意事项	160

第四章 Windows 2000 的网络配置和互操作

4.1	网络特性与网络配置	164
4.1.1	网络特性	164
4.1.2	网络配置	166
4.1.3	TCP/IP 协议	168
4.2	网络互操作	173
4.2.1	简单网络管理协议	173
4.2.2	QoS 许可控制服务	177
4.2.3	Novell NetWare 集成	180
4.2.4	Windows ATM 服务	184

第五章 Windows 2000 的活动目录与组策略

5.1	域控制器的安装和连接	190
5.1.1	域控制器的安装	191
5.1.2	连接到域或域控制器	195
5.2	Active Directory 用户和计算机管理器的使用	196
5.2.1	委派控制	196

5.2.2	修改域控制器的属性.....	198
5.2.3	操作主机的更改.....	199
5.2.4	管理用户帐户.....	201
5.2.5	管理计算机帐户.....	207
5.2.6	管理工作组和组织单位.....	208
5.2.7	管理共享资源.....	211
5.2.8	使用筛选器.....	212
5.3	管理域和信任关系.....	213
5.4	管理站点和服务.....	218
5.4.1	有关站点域控制器的操作.....	218
5.4.2	配置站点.....	223
5.4.3	配置站点链接.....	225
5.5	活动目录的基于策略的管理.....	229
5.5.1	启用组策略管理单元.....	230
5.5.2	运用组策略.....	233
5.6	活动目录的优点.....	241

第六章 Windows 2000 的 WINS 和 DNS 服务

6.1	WINS 管理器.....	246
6.1.1	WINS 服务器的安装.....	246
6.1.2	WINS 操作.....	251
6.1.3	配置 WINS 服务器的复制伙伴.....	259
6.1.4	备份和恢复 WINS 数据库.....	263
6.2	DNS 管理器.....	265
6.2.1	安装 DNS 服务器.....	265
6.2.2	管理 DNS 服务器.....	267
6.2.3	创建和管理区域.....	269
6.2.4	区域中的资源.....	272

第七章 Windows 2000 的 DHCP 服务

7.1	DHCP 的安装.....	283
7.1.1	配置静态服务器地址.....	284
7.1.2	在 Windows 2000 Server 上安装 DHCP 服务.....	285
7.2	DHCP 服务.....	286



7.2.1	运行 DHCP 服务器服务.....	286
7.2.2	创建作用域.....	288
7.2.3	其他作用域的创建和属性的更改.....	292
7.2.4	配置作用域.....	294
7.2.5	添加高级选项.....	296
7.3	其他 DHCP 相关服务.....	298
7.3.1	DHCP 客户机租用保留.....	298
7.3.2	DHCP 中继代理.....	299
7.3.3	DHCP 数据库.....	301

第八章 Windows 2000 的路由和远程访问服务

8.1	路由和远程访问服务的启动、停止.....	304
8.2	路由和远程访问管理器的相关操作.....	308
8.2.1	路由和路由器管理.....	308
8.2.2	设置路由协议的主要操作.....	319
8.3	将内部网连接到 Internet.....	326
8.4	路由状态查询和问题处理.....	329
8.4.1	路由状态的查询.....	329
8.4.2	问题处理.....	330
8.5	配置远程访问服务器.....	332
8.5.1	启用远程访问服务.....	333
8.5.2	远程访问的设置.....	337

第九章 Windows 2000 面向 Internet 的应用和服务

9.1	新一代浏览器 Internet Explorer 5.0.....	346
9.2	轻松接驳 Internet.....	352
9.2.1	网络和拨号连接.....	352
9.2.2	Internet 的连接.....	353
9.3	Internet Information Services 5.0.....	355
9.3.1	安装 IIS 5.0.....	355
9.3.2	轻松管理 IIS.....	356
9.3.3	安全性.....	357
9.3.4	可编程性.....	358
9.3.5	符合 Internet 标准.....	359



第十章 Windows 2000 的安全特性和验证体系

10.1	数据安全	362
10.2	安全验证	364
10.2.1	Kerberos 验证	365
10.2.2	智能卡	367
10.2.3	公用密钥基本体系	367

第十一章 Windows 2000 的终端服务

11.1	授权终端服务	370
11.1.1	终端服务的设置	370
11.1.2	软件安装的有关操作内容	374
11.2	配置终端服务连接和服务器设置	375
11.2.1	配置终端服务连接	375
11.2.2	管理连接权限	379
11.3	管理用户和客户机	381
11.3.1	终端客户操作	381
11.3.2	管理终端服务	387

第十二章 Windows 2000 的灾难恢复

12.1	数据备份和还原	392
12.1.1	备份数据	393
12.1.2	还原文件备份	396
12.1.3	应用选项	399
12.1.4	媒体维护和其他操作	401
12.1.5	计划作业	406
12.2	灾难恢复	411
12.2.1	制作系统备份	411
12.2.2	恢复控制台	414
12.2.3	自动恢复	417

第十三章 Windows 2000 的安装

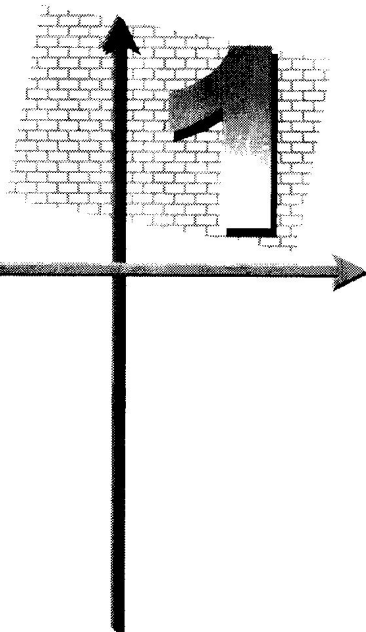
13.1	如何为安装 Windows 2000 Server 作规划	424
------	-------------------------------------	-----

目 录

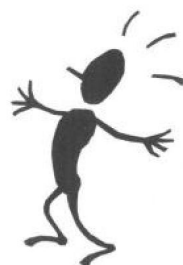
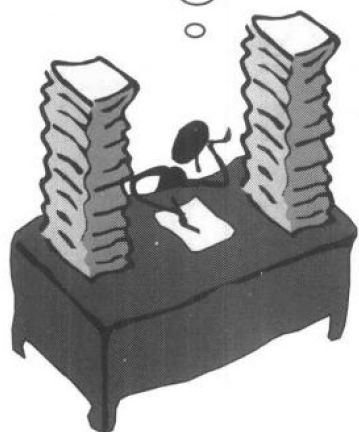
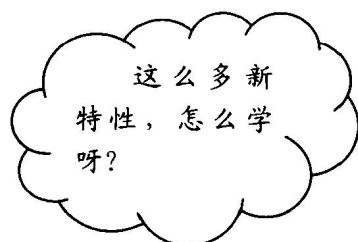
13.1.1	硬件系统.....	424
13.1.2	软件系统.....	428
13.2	如何为升级 Windows 2000 作规划	434
13.3	Microsoft Windows 2000 的安装.....	436

附录 词汇表

第一章 Chapter



Windows 2000 的新特性



1.1 新功能、新界面、新感受

刚刚进入 21 世纪，Windows 2000 的推出，就为电脑界树立了一个兼备高可靠性和可扩展性的操作系统的典范。

1.1.1 增强的资源管理器

Windows 的核心之一是资源管理器。Windows 2000 的资源管理器，考虑到了日常操作中的诸多需要。

1. 资源管理器的“复制到”功能

如图 1.1 所示，在快捷工具栏的由圈突出显示的就是“复制到”按钮。当选中了一个对象时，这个按钮就会变为可用状态，单击这个按钮或者单击“编辑”菜单下的“复制到文件夹”命令都会激活图 1.2 的窗口。



图 1.1 新增的“复制到”按钮

在窗口中选中复制操作的目标文件夹，单击“确定”按钮，就可以把选中的对象复制到指定的文件夹中了。有了这个新的功能，能够方便地将文件或者文件夹复制到硬盘的其他位置，甚至到网上邻居中的某台计算机的文件夹中了。

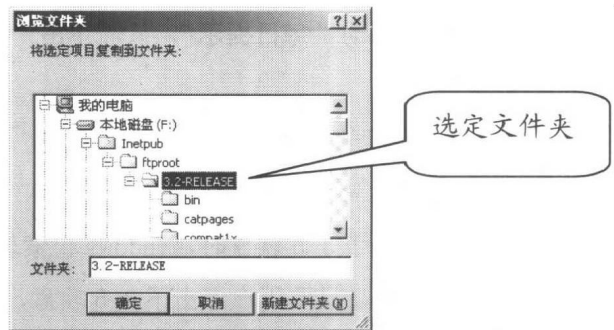


图 1.2 指定文件夹的复制位置

在工具按钮栏上，“复制到”按钮的左边就是“移至”的快捷按钮（它可以帮助您直接转到某个文件夹的位置），这个新增功能体现了 Windows 2000 的细致，至少笔者对它是津津乐道。

2. 资源管理器的“每日提示”

Windows 一直以它的友好界面而著称，Windows 2000 更不会放弃这一优势。这次 Microsoft 把“每日提示”的功能放入了菜单选项中，和 Windows 2000 的资源管理器紧密地结合在了一起。图 1.3 就是一个启动了“每日提示”功能的资源管理器的窗口，右下部分的小窗口就是“每日提示”，其中包括很多值得读者收集的小经验，详细得能写一本书了。

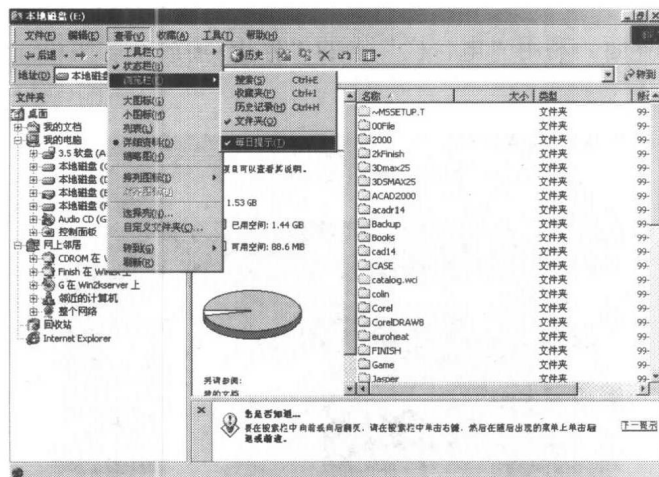


图 1.3 “每日提示”功能的设置

如果需要启动“每日提示”，只需单击“查看”|“浏览栏”|“每日提示”。

3. 资源管理器的软盘读取功能的改进

相信用惯了 Windows 9x 或者 Windows NT 4.0 的读者朋友们一定厌烦了那种没有放软盘而误点击了 3.5 软盘时，Windows 检索软驱所发出的怪音吧。现在 Windows 2000 改进了这个缺陷。只要用户点击了 3.5 软盘，如果驱动器中没有软盘，它就会出现如图 1.4 所示的“插入磁盘”对话框并处于等待状态，直到用户放入软盘或者单击“取消”按钮关闭对话框。

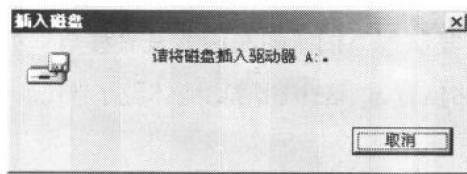


图 1.4 “插入磁盘”通知

4. 资源管理器的“电台”

在 Windows 2000 的资源管理器中或 Internet Explorer 5.0 中，有一个新增加的工具栏——电台。通过电台的导引可以快速地进入世界知名的媒体公司收听新闻，方便异常。如果需要进入 Microsoft 公司的电台指南，只需单击“查看|工具栏”|“电台”或在电台栏中单击“电台”|“电台指南”即可。在连接着 Internet 的情况下，就可以进入希望收听广播的网站了，如图 1.5 所示的窗口就是笔者在收听 CNN 的新闻节目时的界面。利用“电台栏”上的“停止/播放”按钮和音量调节可以轻松控制收听的播放。



图 1.5 IE 浏览器——电台收听窗口

5. 灵活的列表

Windows 2000 资源管理器的列表支持自定义列表项显示方式，直接右击资源管理器的列表框，如图 1.6 所示，就会出现一个快捷菜单，其中您可以选择文件显示的相关内容。



图 1.6 资源管理器——列表的定制

在这里就可以选择希望显示的列，或者单击“其他…”进入如图 1.7 的窗口，也可以通过“查看”|“选择列…”来进入该窗口，进行列设置。其中有多达 29 个列可供选择。

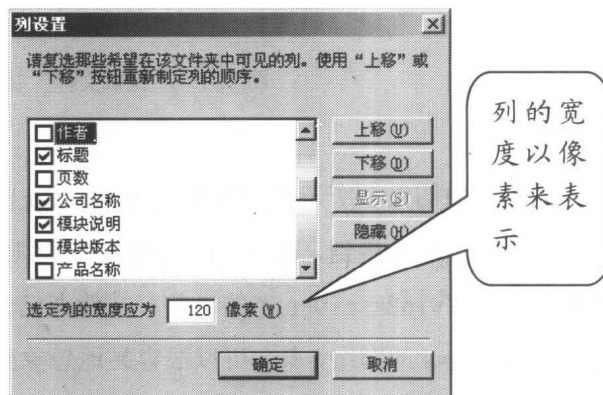


图 1.7 列设置对话框

6. 文件夹选项的新增功能

Windows 2000 资源管理器的文件夹选项新增了一个配置项——脱机文件和同步，这同样是 Windows 2000 为用户在任何情况下都能够继续工作而考虑的。简言之，这个特性是防止用户在其他共享资源上的工作文件在网络突然断开或者共享丢失的情况下采取的一种措施。

单击“工具”|“文件夹选项”|“脱机文件”，进入如图 1.8 的窗口。选中“启用脱机文件”，单击“确定”按钮就可以启动脱机文件保护功能了。选中“在桌面上放置脱机文件夹的快捷方式”，会在桌面上出现一个名为脱机文件的快捷方式图标，便于用户在出现脱机的状态时浏览脱机的文件夹。

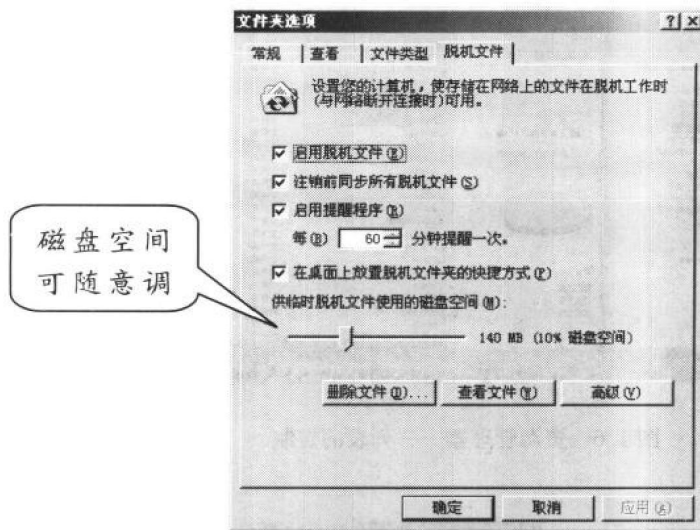


图 1.8 “脱机文件”功能的设置

当出现如图 1.9 所示的脱机状况时，在系统任务栏处会出现一个新的图标表示当前某个资源无法连接到，可以在脱机的状态下继续当前的工作。在图中，资源管理器也报告了在//win2kserver 上的 f 共享文件夹已处于脱机状态。如果读者的工作环境是一个 Windows 的网络，那么可以很容易地想象到可能是共享服务器的另一端关闭了该共享资源。

用户可以等到注销的时候系统自动进行同步（如果在设置的时候选择了此项功能的话），或者使用资源管理器的同步功能来实现脱机文件的同步。进入同步程序可以单击“工具”|“同步”或者单击“开始”|“程序”|“附件”|“同步”。进入如图 1.10 所示选取同步项目的窗口。选定项目后，单击“同步”按钮就可以进行同步了。如图 1.11 所示就是一个正在同步的过程。

Windows 2000 的这个特性对于便携机用户来讲是非常有用的。

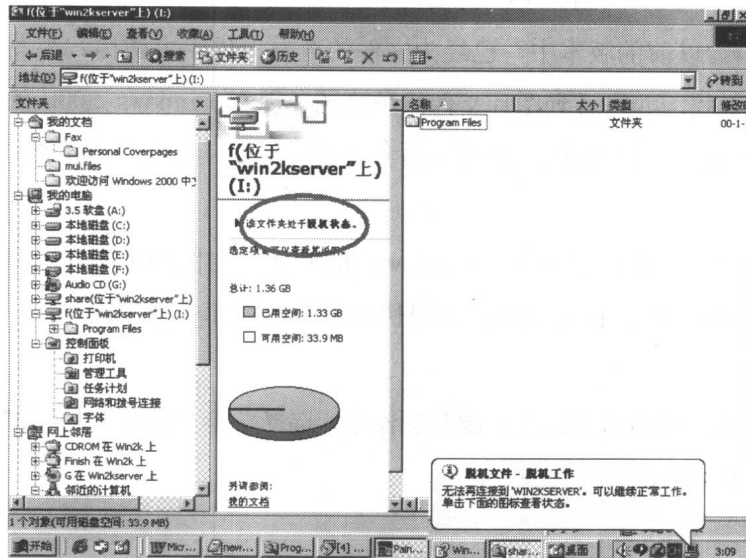


图 1.9 脱机状态提示

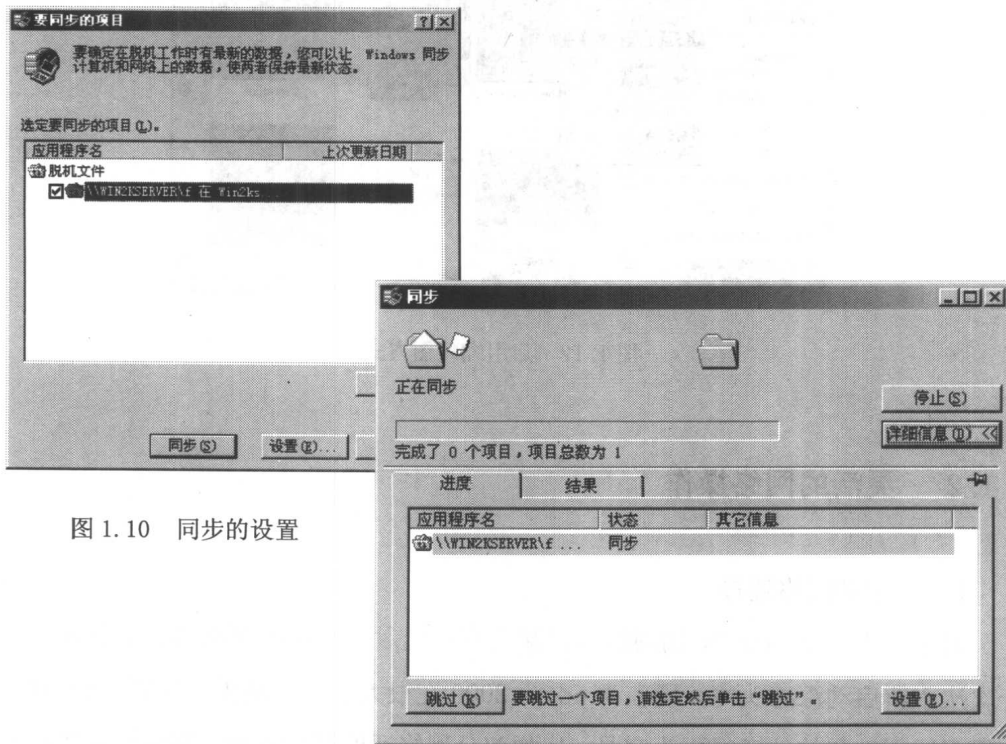


图 1.10 同步的设置

图 1.11 同步状态显示