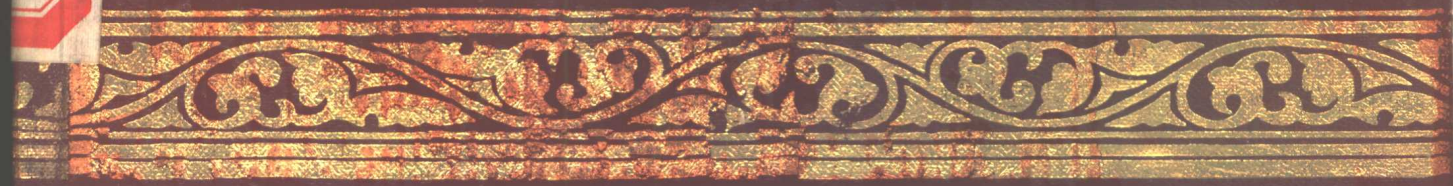


泉州市地名录

QUANZHOU SHI DINGLU



22,571
666

福建省 泉州市地名录

(内部资料)

福建省泉州市地名办公室 编印

一九八二年七月

36610

泉州市地名录

编 辑：福建省泉州市地名办公室

开 本：1/16 787×1092毫米

地图印刷：广东省地图出版社

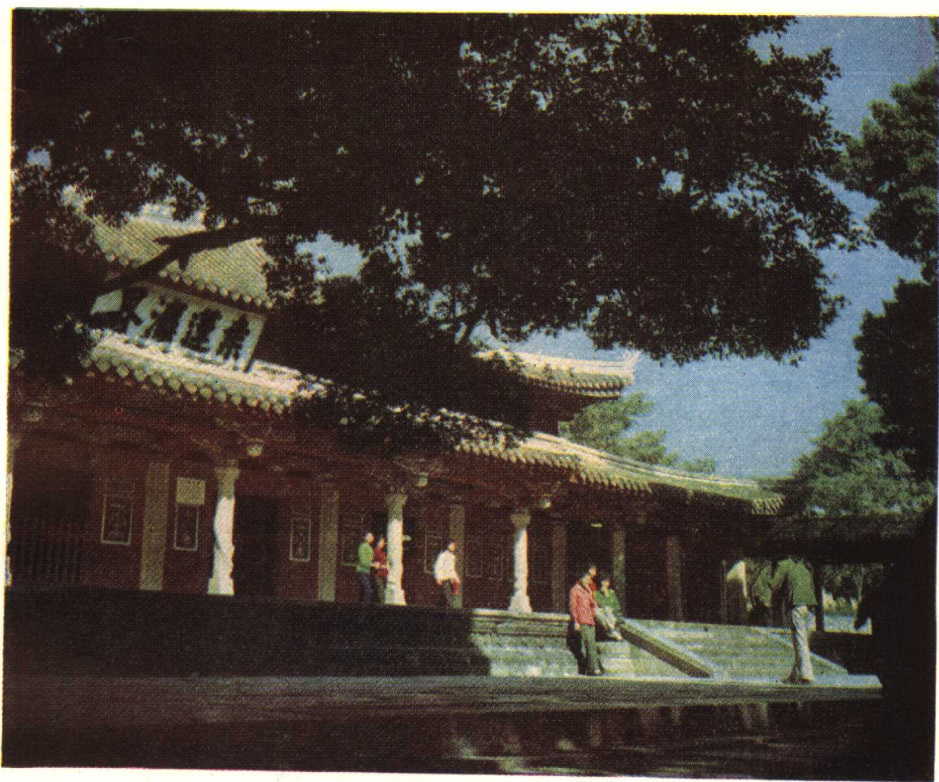
印 数：2500册

印刷日期：1983年2月

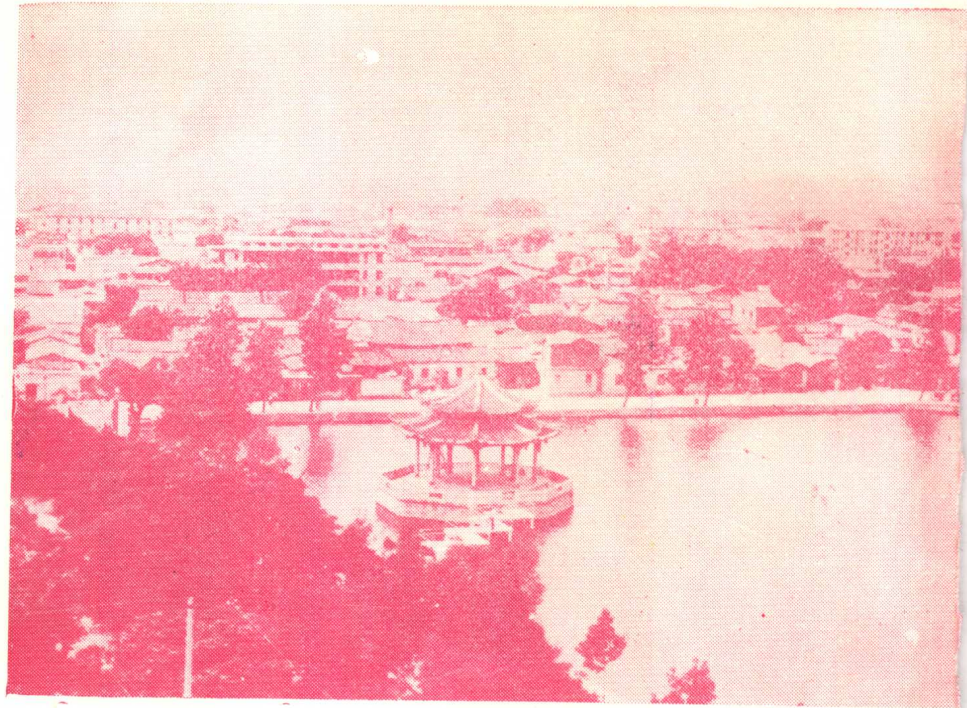
印 刷：福建省泉州市印刷厂



巍立在开元寺内镇国塔、仁寿塔，俗称东西塔。分别建于嘉熙二年（1238年）和南宋绍定元年（公元1228年）。



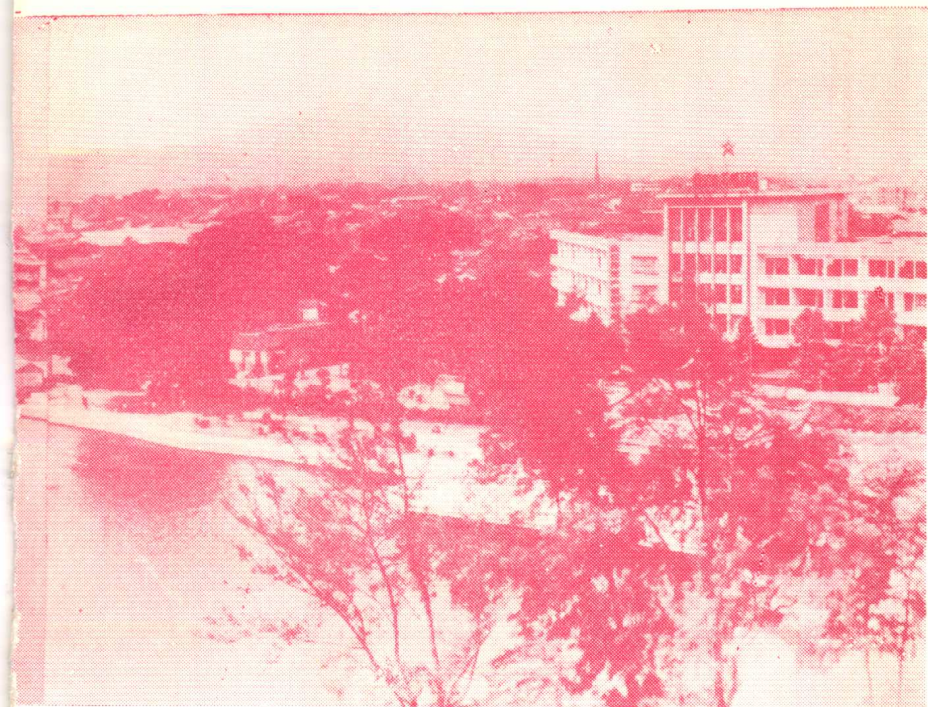
开元寺大雄宝殿，又名紫云大殿，百柱殿，是开元寺中轴线的主体建筑。



百源川



清淨寺



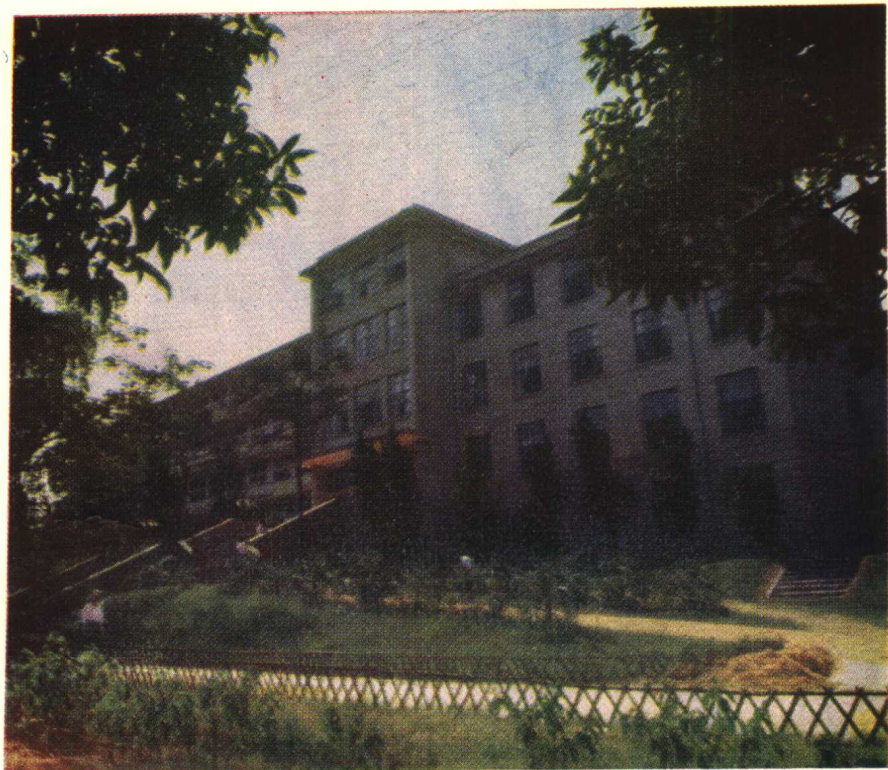
池 全 景



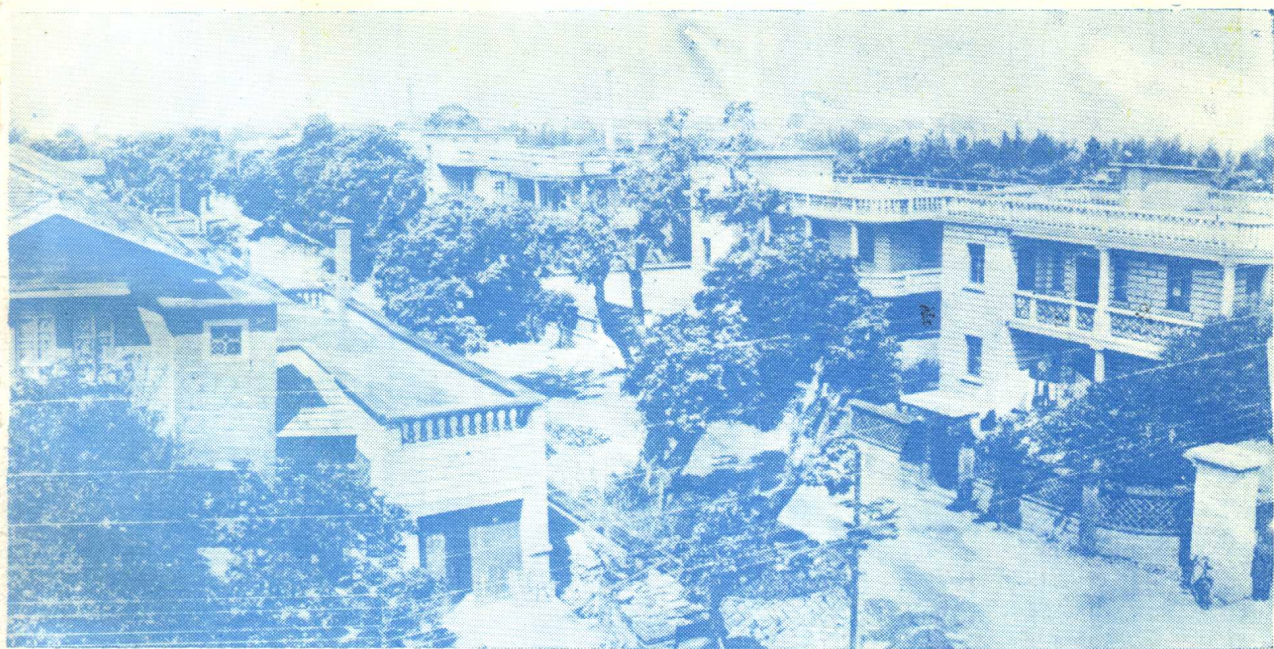
承 天 寺



伊斯兰教圣墓



华侨大学一角



华侨新村一角



泉州华侨大厦

前 言

《泉州市地名录》是根据国务院《关于地名命名、更名的暂行规定》和中国地名委员会关于《全国地名普查若干规定》的精神，在全市基本完成地名普查的基础上，进行编纂的。目的是为各部门、单位使用地名提供资料。

地名关系到国家领土主权和国际交往，关系到国家经济建设和国防建设，关系到民族团结和人民生活，政治性、政策性和科学性都很强。我市地名普查自1979年底开始，至1981年底基本结束。在普查中，按照地名规范化，标准化的原则，在保持地名基本稳定的基础上，对“文革”中更改的地名、历史演变过程出现的重名以及原有地形图上标错的地名，都给了标准化处理，同时对城市建设中新发展的区域，也给予命名和作必要的调整。经过标准化处理后整理的地名一览表、地名卡片、地形图以及各类文字概况材料，业经晋江地区地名办公室组织验收，并上报省地名委员会。

本地名录共收录了全市各类地名2,547条，分为市区地名、郊区地名、主要自然地理实体名称、主要的人工建筑物名称、重要的名胜古迹和有独立方位的机关企事业单位名称等六个部份；根据地名普查规定而整理的各类文字概况，编印在各类地名之中；泉州市行政区域图和城区地名图，编在各类地名之前。

最后还转载国务院《关于地名命名、更名的暂行规定》，泉州市革命委员会《关于市区街道恢复原名的通知》。附录部分有：有关泉州地名历史资料、泉州十景、十二楼、廿四桥的名称；泉州历代名人选编及诗选。同时穿插照片33帧，力求做到图文并茂，清晰醒目。

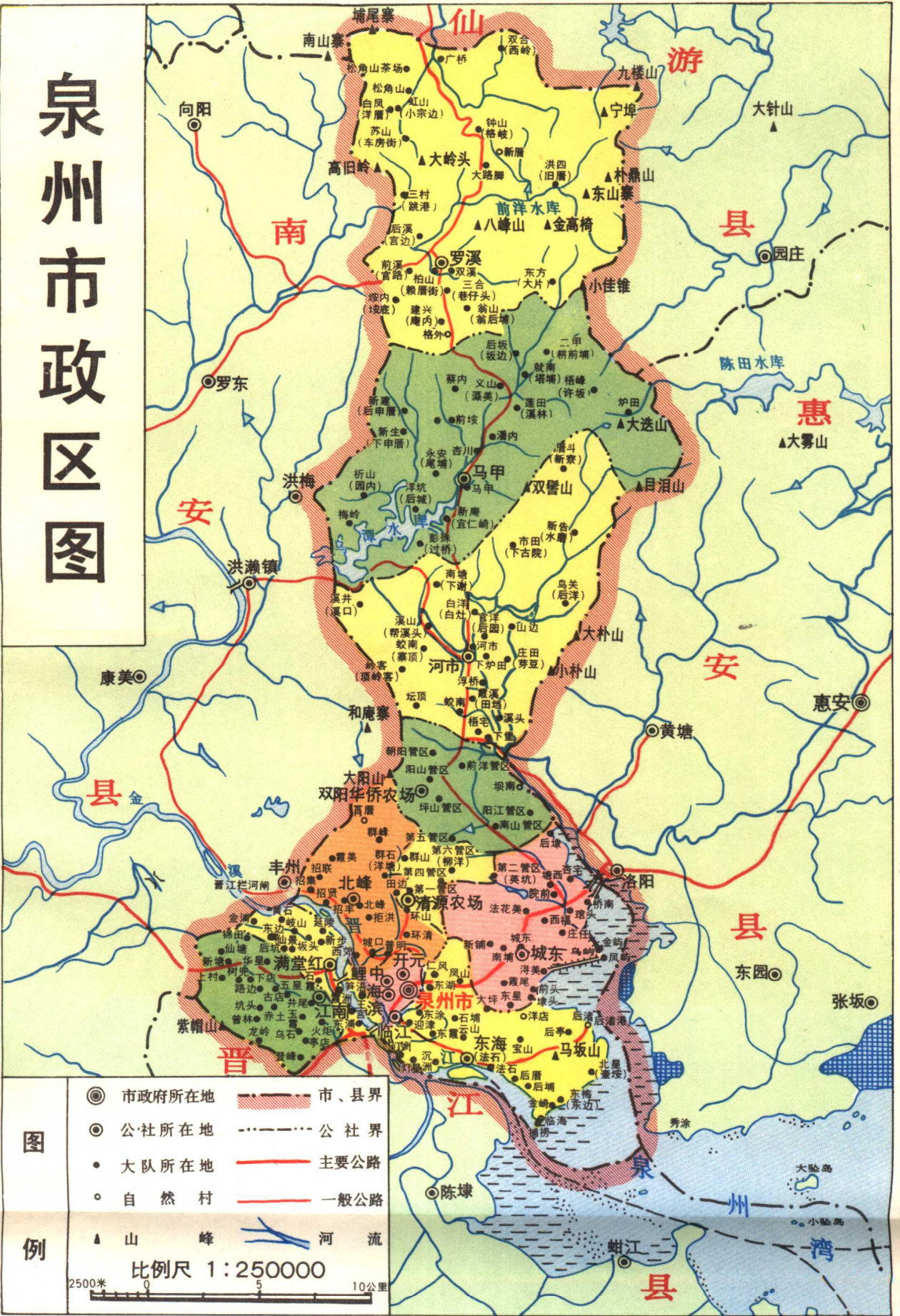
本地名录中的地名用字，以1964年《简化汉字总表》、《新华字典》和《现代汉语辞典》为依据，严格编校。用汉语拼音拼写地名，则依据中国文字改革委员会和国家测绘总局制定的《中国地名汉语拼音字母拼写法》进行拼写。

《泉州市地名录》的编印，是经过泉州市人民政府正式批准的。为保持地名的稳定性，今后使用有关地名都应以此为准，如有特殊原因确需更改或新命名地名，必须遵照国务院《关于地名命名、更名的暂行规定》，严格履行审批手续，任何单位或个人不得任意更改地名。

泉州市地名办公室

一九八二年七月

泉州市政区图



目 录

一、前 言	
二、泉州市政区图	
附：泉州市城区图	
三、泉州市概况	(1)
四、市区地名	(9)
(一) 市区行政区划名称	(11)
开元街道办事处概况	(11)
鲤中街道办事处概况	(13)
海滨街道办事处概况	(15)
临江街道办事处概况	(17)
市区行政区划名称表	(20)
(二) 市区路街巷和居民地名称	(23)
路 段	(23)
西 街 路 段	(24)
东 街 路 段	(30)
新 门 街 路 段	(36)
涂 门 街 路 段	(37)
新 华 路 路 段	(40)
北 门 街 路 段	(42)
中 山 北 路 路 段	(46)

中山中路路段·····	(47)
中山南路路段·····	(51)
万寿路路段·····	(56)
东大路路段·····	(58)
浮桥街路段·····	(61)
五、郊区地名(郊区行政区划和居民地名称)·····	(63)
东海公社概况·····	(63)
城东公社概况·····	(71)
江南公社概况·····	(76)
满堂红公社概况·····	(81)
北峰公社概况·····	(85)
清源农场概况·····	(91)
双阳华侨农场概况·····	(95)
河市公社概况·····	(100)
马甲公社概况·····	(109)
罗溪公社概况·····	(123)
六、行政机关、企事业单位名称·····	(139)
(一)行政机关名称·····	(139)
(二)文教卫生·····	(142)
(三)工厂、企事业·····	(164)
1. 工厂·····	(165)
2. 企事业·····	(170)
七、自然实体、人工建筑物·····	(177)
(一)自然实体部份	
晋江概况·····	(177)
后渚港·····	(179)

自然实体名称·····	(181)
江 河·····	(181)
港 湾·····	(181)
山 峰·····	(182)
(二)人工建筑物部份	
渠 道·····	(191)
水 库·····	(192)
防堤、码头、场地、港口·····	(193)
电 站·····	(194)
桥 梁·····	(194)
八、名胜古迹·····	(197)
名胜古迹一览表·····	(198)
清净寺·····	(202)
开元寺·····	(203)
洛阳桥·····	(206)
清源山游览区·····	(209)
弥陀岩·····	(213)
瑞象岩·····	(214)
老君造像·····	(215)
石 笋·····	(216)
伊斯兰教圣墓·····	(217)
承天寺·····	(219)
崇福寺、应庚塔·····	(220)
泉州孔庙·····	(221)
天后宫·····	(222)
石经幢·····	(223)

东门窑址·····	(223)
郑成功焚青衣处·····	(224)
李贽故居·····	(225)
小山丛竹·····	(226)
东 湖·····	(227)
泉州海外交通史博物馆·····	(227)
泉州印书局·····	(228)
龙 头 山·····	(229)

九、有关文件

国务院文件·····	(231)
国务院关于地名命名、更名的暂行规定·····	(232)
泉州市革命委员会文件：关于市区街道恢复原名的通知·····	(235)
泉州市革命委员会文件：关于我市部份地名命名、更名的通知·····	(237)

十、附 录

泉州被定为我国第一批历史文化名城·····	(241)
刺 桐·····	(242)
泉州海外交通与地名·····	(243)
泉州蒲寿庚府第的历史地名·····	(245)
旧考棚·····	(250)
入泮宫出府学·····	(251)
清木刻围屏泉州十景·····	(253)
泉州二十四桥·····	(253)
泉州十二楼·····	(254)
泉州特产·····	(255)
泉州历代名人、名宦、寓贤选编·····	(257)
欧阳詹·····	(257)