

中國古代建築以其獨特的藝術風格和技術體系，
在世界建築史上佔有十分重要的地位。

長期以來，
有關學者在這一領域研究成果斐然。

為推進其研究向縱深發展，
本社特推出中國古建史論叢書。

陳明達

古建築與雕塑史論

文物出版社



§ 中國古建史論叢書 §

陳明達古建築與雕塑史論

*Collected Works of Chen Mingda on the History of
Ancient Architecture and Sculpture*

文物出版社

北京·1998年

封面設計 張希廣
版式設計 晨 舟
責任印製 陳 傑
責任編輯 黃 遜
周 成

圖書在版編目 (CIP) 數據

陳明達古建築與雕塑史論/陳明達著. —北京: 文物出版社, 1998.12

(中國古建史論叢書)

ISBN 7-5010-1037-4

I. 陳… II. 陳… III. ①古建築-研究-中國-文集 ②雕塑史-中國-文集 IV. TU-092

中國版本圖書館 CIP 數據核字 (98) 第 16093 號

中國古建史論叢書 陳明達古建築與雕塑史論

*

文物出版社出版發行

(北京五四大街 29 號)

<http://www.wenwu.com>

E-mail: web@wenwu.com

北京美通印刷廠印刷

新華書店經銷

787×1092 1/16 印張: 20

1998 年 12 月第一版 1998 年 12 月第一次印刷

ISBN 7-5010-1037-4/T·19 定價: 130 圓

序

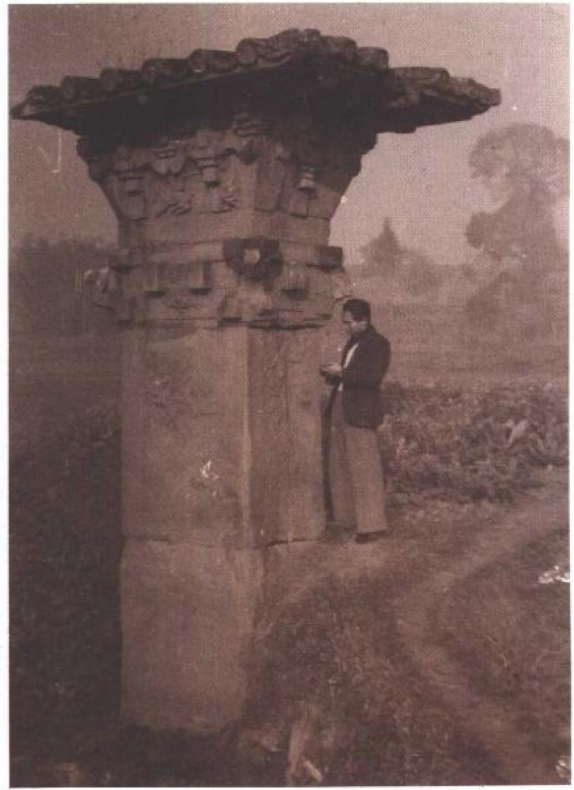


陳明達，1914年生，湖南祁陽人。1932年參加中國營造學社，始為研究生，後擔任副研究員、研究員。師從著名建築學家梁思成、劉敦楨先生，重點研究中國古代建築史和雕塑史。1944年在重慶中央設計局任研究員，同年加入中國工程師學會。1953年起，先後任文化部文物局工程師（教授級）、文物出版社編審、中國建築技術研究院建築歷史研究所研究員。1997年8月在北京病逝。

陳明達先生是我國傑出的建築歷史學家。他長期從事古代建築遺構的調查工作，並以實物測繪、文獻考證和理論分析三者的結合為研究基礎，通過《營造法式》的專題研究，重點探索古代建築設計規律，闡發古代建築的科學性，在這一領域作出了創造性的貢獻。其主要著述有《應縣木塔》、《鞏縣石窟寺》、《營造法式大木作制度研究》和《中國古代木結構建築技術》等。

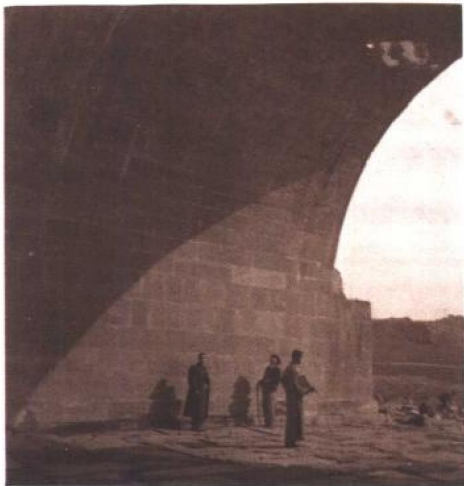


一 1939年考察四川雅安漢代高頤闕。



二 1939年考察四川渠縣浦家灣漢代無名闕。

三 1940年考察四川南充西橋。圖中左起：陳明達、梁思成、莫宗江。



四 1941年參加四川彭山漢代崖墓的發掘工作。圖中左起：吳金鼎、王介忱、高去尋、馮漢驥、曾昭燏、李濟、夏鼐、陳明達。





五 1972年參加山西應縣木塔保護研討會。圖中後排左起第六人為陳明達。



六 1992年參加文物出版社舉行的《中國古代建築》出版工作會議。圖中左起：陳明達、謝辰生。

七 陳明達先生與老朋友莫宗江教授討論問題。



目 錄

序	傅熹年	1
上編 建築史論		
略述西南區的古建築及研究方向		7
海城縣的巨石建築		13
古建築修理中的幾個問題		16
關於漢代建築的幾個重要發現		24
兩年來山西省新發現的古建築（節選）		28
山西——中國古代建築的寶庫		41
敦煌石窟勘察報告		45
保存甚麼？如何保存？		69
長城		74
再論“保存甚麼？如何保存？”		77
中國建築概說		87
關於龍門石窟修繕問題		103
建國以來所發現的古代建築		111
石幢辨		125
褒斜道石門及其石刻		133
漢代的石闕		142
對《中國建築簡史》的幾點淺見		156
從《營造法式》看北宋的力學成就		164
古代建築史研究的基礎和發展		177
珍貴的實例		185

《清代大木作操作工藝》前言	187
園林綠化與文物保護	189
《古代大木作靜力初探》序	191
紀念梁思成先生八十五誕辰	192
“抄”？“杪”？	197
獨樂寺觀音閣、山門建築構圖分析	199
未竟之功	207
從營造學社談起	210
中國古代木結構建築技術（南宋—明、清）	217
《四川漢代石闕》序	239
 下編 雕塑史論	
漫談雕塑	245
四川巴中通江兩縣石窟介紹	254
鞏縣石窟寺的雕鑿年代及特點	256
鞏縣石窟寺雕刻的風格及技巧	269
北朝晚期的重要石窟藝術	284
 附 錄	
我的業務自傳	301
陳明達年譜	殷力欣 303

序

這部陳明達先生的學術論文選集，由其外甥殷力欣同志幫助整理彙編，陳先生生前曾審核原稿，並做了一些修改。此書以建築史研究為主，也包括一部分雕塑史研究內容。陳先生的主要學術著作《應縣木塔》、《營造法式大木作制度研究》和《中國古代木結構建築技術》前已出版。這部選集出版後，他主要的學術著作就全部問世了。

陳明達先生是我國傑出的建築歷史學家。他年青時即參加中國營造學社，是梁思成、劉敦楨二位教授的弟子和劉敦楨先生的助手。在 1932 年至 1943 年間，他協助劉敦楨先生和梁思成先生調查研究了河北、河南、山東、山西、四川、雲南等地的大量古代建築，建立了研究中國古代建築的堅實的基礎。1953 年他到文化部文物局工作後，主持全國有關古建築遺物的普查，並進行了大量的復查和確認工作，為及時確定大量有保護價值的古建築和從中選定全國重點文物保護單位作出重要的貢獻。本文集中，《漢代石闕》以前各篇就是這一階段工作的反映。

1961 年以後，陳明達先生轉到文物出版社工作，主持有關古建築、石窟、雕塑諸方面書刊的編審工作，並專力探索編輯全國重點文物保護單位專集的工作。這期間他撰寫的《應縣木塔》和《鞏縣石窟寺》就是在這方面的嘗試。在《應縣木塔》的撰寫中，他多次親自調查，反覆核實數據，繪製精密的測圖。在此基礎上對木塔的歷史沿革、設計手法、模數運用、藝術處理諸方面進行深入細緻的分析研究，在對單項古建築進行深入研究和探索其設計手法方面取得突破性進展，也為編撰全國重點文物保護單位的專集樹立了樣板。這期間他還參加了劉敦楨教授主編的《中國建築簡史》和《中國古代建築史》一至八稿的研討，作出很大的貢獻。因專力於這些工作，這一階段發表論文較少。隨後發生十年浩劫，他也就無法工作了。

1973 年起，陳先生轉入中國建築技術研究院建築歷史研究所工作，專力從事《營造法式》的研究。他運用畢生搜集到的大量資料和多年潛心鑽研的心得，把在《營造法式》中所蘊含的運用模數進行設計的方法條分縷析，基本理清，證明在宋代已存在着一整套建立在以材分為模數的基礎上的設計方法，可以同時滿足建築設

計和結構設計的要求，適應當時不同規模、等級的建築物的設計需要，並達到一定程度的標準化、規格化。其成果撰為《營造法式大木作制度研究》一書，並於1981年出版。在此之前，為了探討《營造法式》在結構設計上的成就，他和結構混凝土方面的權威專家杜拱辰教授合作，由他歸納《營造法式》中有關條文和數據，杜拱辰教授進行力學分析，共同對北宋時在力學上的成就作出有科學依據的評價，於1977年共同撰文發表。此文就是收入本集的《從〈營造法式〉看北宋的力學成就》一文，開拓了建築史研究的新領域。對《營造法式》的研究是陳先生在建築史研究上的最傑出的貢獻，提高了我們對古代建築達到的科學水平的認識。

本世紀70年代後期，陳先生為《中國古代建築技術史》撰寫有關木結構發展部分，隨後又拓展為《中國古代木結構建築技術》專著，於1990年出版。此書基本上理清了自戰國至北宋時木結構建築技術的發展脈絡，是陳先生發表的最後一部專著。限於所掌握的資料，當時祇寫到北宋而止，讀者深以為憾。近日清理陳先生遺稿，竟意外發現有他近年奮炳燭之明續撰的北宋以後部分，特增收入此集中。這雖非陳先生的定稿，但體現了他對中國古代木結構技術發展的完整的看法和評論，如與專著合觀，也可稱為全璧。

在陳先生的晚年論文中還有幾篇體現了他對中國建築史研究的設想和希望。

其一是《獨樂寺觀音閣、山門建築構圖分析》一文。他在《應縣木塔》出版後，還擬對佛光寺東大殿、獨樂寺觀音閣等幾座特別重要的古建築做類似的研究，探索不同的研究途徑，故在《營造法式大木作制度研究》完成後，即開始進行探索。他認為既然每個建築有不同的特點和優長，分析研究側重點也應不同。故此文就是着重在《應縣木塔》中沒有機會深入展開的構圖分析上進行探索，在這方面做了有益的嘗試，為中國建築史研究開拓出一個新的方面，並鼓勵後來者在這方面繼續努力。

其二是《對〈中國建築簡史〉的幾點淺見》和《古代建築史研究的基礎和發展》兩篇，都有總結過去、瞻望將來性質。在這兩篇文章中，他從對梁思成先生、劉敦楨先生撰寫或主編的三部中國古代建築史談起，回顧這門學科的發展歷程，並主張從撰成的建築史中總結經驗，找出若干還需進一步解決的問題，逐項研究，以推動建築史學的發展，表現出他對中國建築史研究進程的實事求是的估價和對進一步發展的期望。

陳明達先生的最主要學術成果體現在《應縣木塔》和《營造法式大木作制度研究》等專著上，但這些卓越成果的醞釀形成過程和他晚年的回顧、總結與展望却都凝聚在這本選集裡。把這兩方面彙集通觀，對他的學術成就、學術思想的形成與發展以及治學方法纔能有全面認識，從而能夠完整地接受他留給我們的寶貴的學術遺

產。他在《〈古代大木作靜力初探〉序》中說：“從事古代建築研究數十年，深知研究工作之奧秘：腳踏實地，循序前進，不尚浮誇，力避空論，必有所獲。”這雖是他讚賞別人的話，却正可視為他學風的寫照，是極值得後人學習的。正是由於他堅持這種學風，自甘淡泊，不尚虛聲，勤奮好學，老而彌篤，使他取得了一系列開創性的學術成就，成為繼梁思成先生、劉敦楨先生二位學科奠基人之後在中國建築史研究上取得重大成果的傑出學者之一。

當代學者中最瞭解陳明達先生的是莫宗江先生。他們自幼即是小學同學，1932年同入中國營造學社後，締交七十餘年，在學術上互相啓發、互相交流，幾乎達到無分彼此的程度，交誼之篤，成為學界佳話。這本文集應由莫先生撰序，但莫宗江先生傷痛摯友新逝，不忍動筆，命我代勞。莫先生是我的老師，重違師命，祇能勉為其難。陳先生是長輩學者，我一直以師禮事之，四十餘年來，受他的教導獎掖甚多，對他的學術成就和學風極為欽敬。但後學的管窺，實難測其高深，祇能作為此集的最先讀者之一，把自己的學習體會介紹給讀者，并覆命於莫宗江先生。不當之處，希莫先生及讀者批評指正。

後學 傅熹年敬識

1998年4月

上 編

建築史論

略述西南區的古建築及研究方向

(一) 現存的古建築

關 古代宮殿、寺廟、墳墓前都有關，它是分立在兩邊的兩個樓閣形建築物。古代的關，據方志和其他文獻記載，在四川的應有三十多處。但事實上，保留到現在為我們所知的，全國總共不到二十處，而且都是石造的。其中四處在華北，是河南登封縣嵩山的太室、少室、啓母廟三關和山東嘉祥縣的武氏墓關。在西南的有十一處（此數因當時工作筆記不在身旁，祇憑記憶所得，可能有出入），即西康雅安高頤關、四川綿陽平陽府君關、夾江乾江鋪揚宗關、新都王稚子關、梓潼無名關、渠縣馮煥關及其他無名的關共六處（分布在渠縣北巖峰場、三匯鎮、土溪場附近）。由此，我們就知道四川一省所保存的關為全國的百分之八十。它們的時代以馮煥關最早，為西漢末年的，其餘多數是東漢時的，有一兩處可能是晉代的。這些關除它們本身顯示了那一時代的建築特徵和結構外，都附帶着精美的雕刻。在綿陽的那一處關上面，除了原有的漢代雕刻，南北朝時期的人們又增加了一些雕刻在上面，可以在一件東西上面看到兩個時代的不同的藝術遺跡。這些關給我們研究漢代建築和雕刻提供了寶貴的材料。

有些關的前面或附近還保存着碑和巨大的石獸，由此推測關的前面可能原來都是有碑和獸的，也許湮沒到地下去了。這種情形在渠縣也曾看到過。又如，西康蘆山縣樊敏墓前有碑和獸，但是關却不見了。因此，我們在這些古物週圍還須更細心地去研究和發現有無其他古物的存在。

崖墓 在四川各縣都可見到，一般人稱它為“蠻子洞”。這些洞是就山崖鑿出的水平深洞，作為埋葬死人的墳墓，有各種大小不同的形狀。最小的僅可容一棺，