

老房子



福建民居

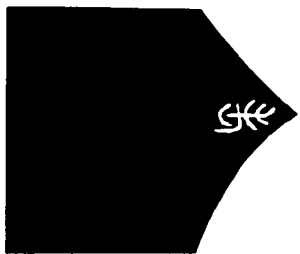
南靖 永定 平和 龍巖 華
安 漳浦 詔安 永安 閩清
德化 書洋 湖坑 坎市 槐
南 坂東 三班 湖西 (上册)



江蘇美術出版社



图形字



福建民居(上册)

江苏美术出版社



“老房子”——老百姓都這樣稱呼祖祖輩輩居住的古老民居。它們確實老了，與現代化的距離越來越遠，連它們主人的後代也不想要了，拆了或賣了蓋洋樓，既氣派又實用。這是可以理解的。隨着經濟的發展，這種建設性破壞也將越演越烈，老房子像瀕臨滅絕的珍稀動物一樣越來越少（少數名人故居可幸免），隨之而去的是珍貴的文化遺產和建築藝術，以及寶貴的旅遊資源。等到我們醒悟時，恐怕已經晚了，老房子那種特有的時代氛圍和文化氣息都將一去而不復返，即使造了許多新古董也無濟于事。我們出版這套圖集的目的，一是為了喚起人們對古民居價值的重新認識，手下留情，多保留一些精采的老房子；另外，退一萬步講，即便全拆完了，好歹也讓老房子留一些遺像給後人或外星人吧！

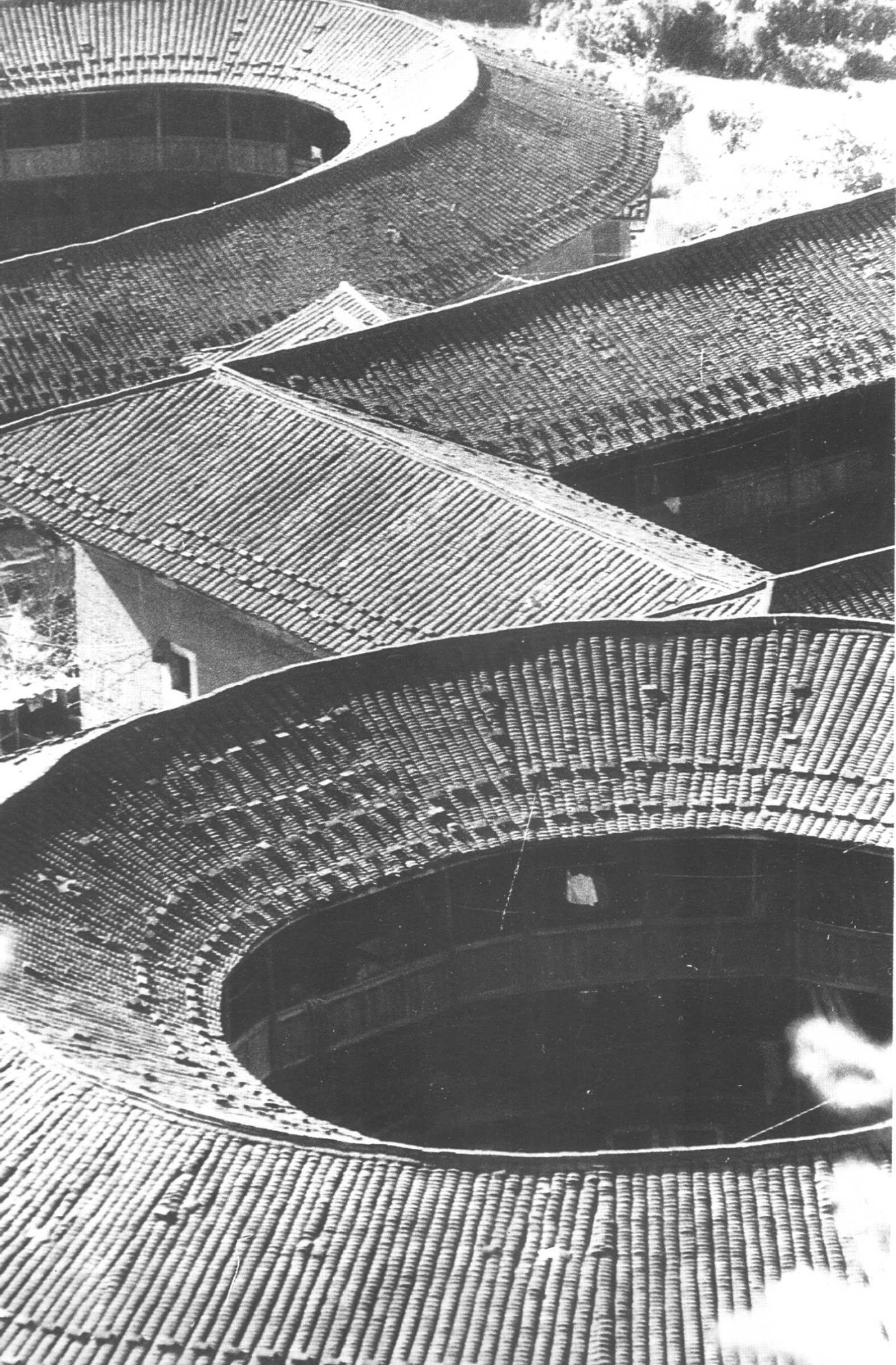




顧問 鄭光復 張良皋
編者 李玉祥
責編 朱成樑 盧 浩

撰文 黃漢民
攝影 李玉祥
暗房 李玉祥
譯文 王 濤
裝幀 朱成樑



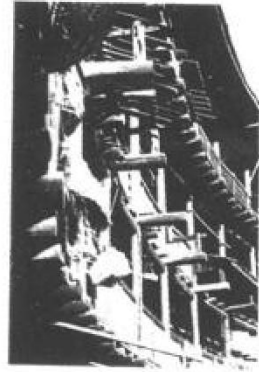




福建民居 黃漢民 1—74



土樓——南靖·永定·平和·龍巖
華安·漳浦·詔安圖 1——圖 305



土堡——永安·閩清·德化·漳浦
圖 306——圖 461

福建民居

黃以民

前 言

福建位於我國東南沿海，其南、北、西三面的陸上省界是沿分水脊劃定的，地貌上自成單元；福建大部分河流源於本省又在本省入海，在水系上自成單元；又由於分水脊是我國東南陸上最高的大山系，阻滯了西北的冷氣流，在氣候上也自成單元。福建自然環境的突出特點使其在文化上有相對的獨立性，中原傳統建築文化一進入福建就積澱下來，使福建傳統民居成為華夏古代建築的“活化石”。

福建曲折的海岸綫，衆多的深水良港和島嶼，為海上交通的發展創造了良好的條件，使福建歷史上出現東方第一大港，成為海上絲綢之路的起點。海上交通的發展促進了中外商貿和文化的交流，使得福建民居明顯地刻上海洋文化的痕跡。中西合璧是福建沿海民居的一大特點。

福建省內山地丘陵的地理特點是幾個主要山脈與海岸平行走向。幾條主要河流又與山脈走向垂直，切穿丘陵直泄入海，水流湍急，多峽谷險灘。山地急流的阻隔，使省內各地區之間來往困難，遂形成各地區建築文化的差異。與其他省份相比建築文化的多樣性更為突出。

福建土樓，這種用夯土建造的群體樓房住宅，被稱為“世界建築之瑰寶”，而神奇的圓樓更可謂世界奇觀，令人驚嘆，誘人探尋；福建閩南和莆仙地區紅磚紅瓦的

民居，在中國大陸絕無僅有，這“紅磚文化區”的成因更是中外學者關注的熱點；閩南沿海的石構民居完全用花崗石建造，閩東山區の木構民居完全用杉木搭成；福建沿海民居的風火山牆造型變化極為豐富；泉州地區用磚片與塊石夾砌的“出磚入石”牆面獨具特色；福州民居的白粉牆與閩東閩北民居的灰磚清水牆形成鮮明的對比；福建各地區民居的風格，或輕巧活潑，或凝重墩實，或華麗精微，或樸實粗獷，幾乎是一個地區一種形式，一個市縣一種風格。

傳統民居與人的生活息息相關，在千百年傳承中形成的住居形式，是各地不同習俗文化、思想觀念的反映，因此，傳統民居又是福建歷史文化的重要載體和佐證。

福建民居獨特的形式與風格，至今仍不斷激發當代建築師的創作靈感。適應當地人文和自然環境的建築空間佈局，仍是現代建築可資借鑒的形式。福建傳統民居中精美的木雕、石刻、彩繪、剪黏裝飾，是福建傳統藝術中最精彩的部分。福建民居中所蘊含的歷史文化內涵，是建築學、歷史學、地理學、人類學、民俗學等研究學者取之不盡的寶藏。因此，對福建傳統民居的發掘與研究不僅有重要的歷史意義，而且有重要的現實意義。

本書以實地拍攝的照片展現了福建民居的風采，較為系統地介紹了福建不同地區民居的特色與風格，希望能在繼承和發揚民族文化的優秀遺產方面做一些實實在在的工作。

一、土樓民居奇觀

(1) 土樓概念 土樓是福建民居中最典型、最有特色、最引人注目的一種建築形式。福建土樓雖已世界聞名，但人們實際上對它所知甚少，而誤傳甚多。

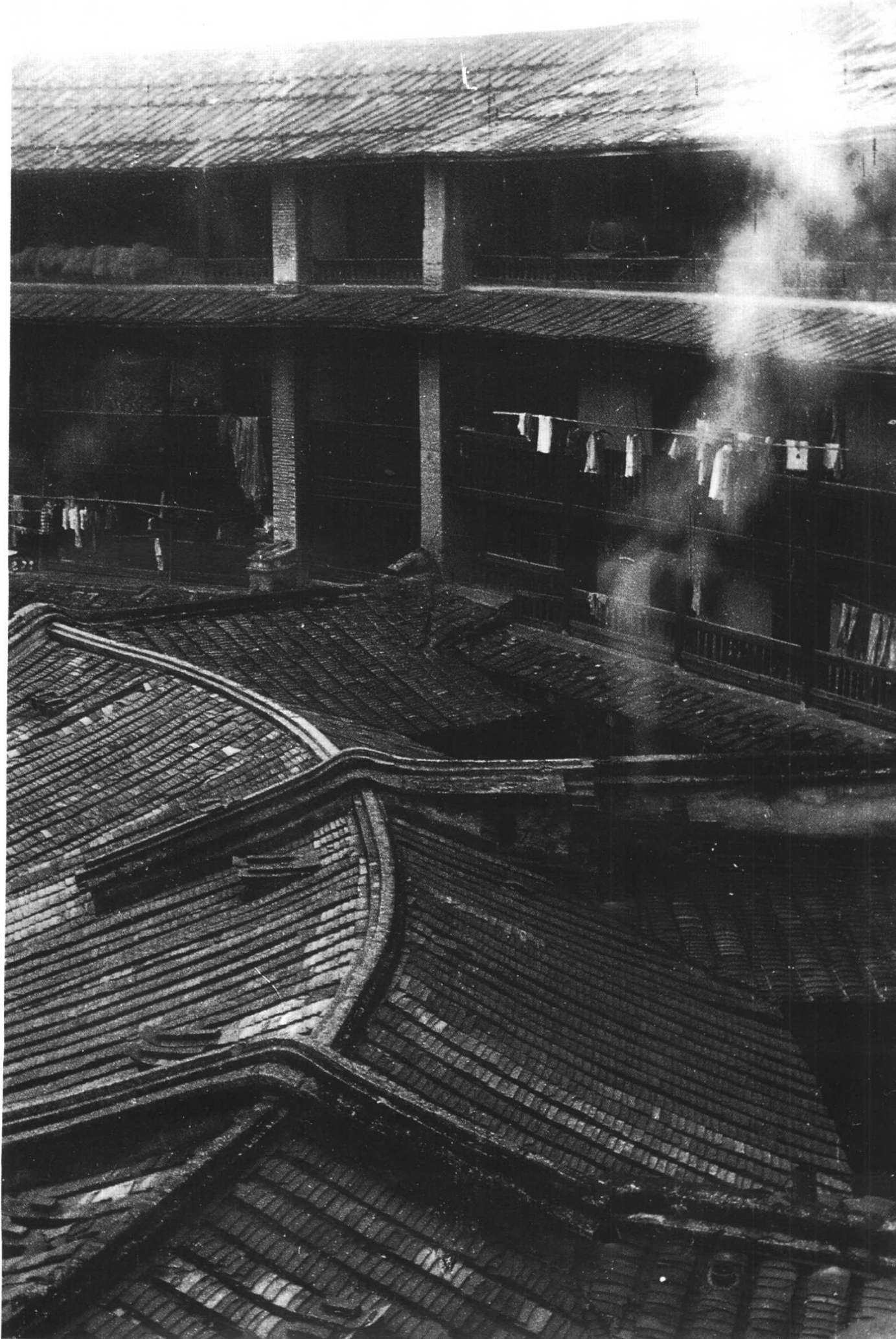
“土樓”這個概念約定俗成已有了它特定的含義，它是特指用夯土牆承重的規模巨大的群體樓房住宅。

許多人把土樓統統稱之為“客家土樓”，這是個錯誤。由於客家人居住的土樓很有特色，又最早被介紹，因此世人誤認為只有客家人才居住土樓，其實福建的閩南人也住土樓。而在客家的祖籍地閩西的廣大地區，客家人並不居住土樓，而是住在當地稱為“殿堂式”的單層合院式住宅中。客家人居住的土樓主要分佈在福建的永定縣和與之相鄰的南靖縣、平和縣、詔安縣的局部地區。此外，粵東的圍墘屋和贛南的土圍子也是客家人居住的一種土樓形式。

閩南人居住的土樓，分佈在漳州市所屬的華安、南靖、平和、詔安、雲霄、漳浦等縣的廣大地區。以圓形土樓為例，閩南人居住的圓樓其數量比客家圓樓多得多。因此我把它們統稱為“福建土樓”才能反映福建的客觀事實，涵蓋閩南人和客家人所居住的土樓。

許多人以為福建土樓只是歷史上遺存下來的為數不多的古建築，孰不知福建土樓有數千座而且至今還在建造。

許多人只知有圓形方形的土樓，還不知道福建土樓



除了方樓圓樓，還有“五鳳樓”、半月樓以及許多的變異形式，特別是近年才被介紹的單元式土樓至今還鮮為人知。

(2) 土樓類型 福建土樓建築最有代表性的是“五鳳樓”、“方樓”與“圓樓”，此外，它們相應的變異形式也極其豐富。

永定縣的“大夫第”是五鳳樓的典型，平面“三堂兩橫式”佈局，中軸對稱，下堂即門廳，中堂為正廳，是祭祀待客的場所，後堂高四層，是宅中尊長的住所，在總體構圖上顯居統帥地位，其他輩份較次者分居兩側的“橫屋”中，其屋頂歇山向前，層層迭落。整個建築群佈局規整、主次分明、古樸莊重、和諧統一，其“色彩造型之美，宛如宋元仙山樓閣圖”。五鳳樓除“三堂兩橫”外還有“三堂四橫”等形式。永定縣湖坑鄉的“福裕樓”，下堂為兩層樓並與“兩橫”相接，後堂亦延長與“兩橫”相連，四週樓房圍合，防衛性明顯增強。

方樓是土樓中最常見的形式。南靖縣的“和貴樓”係內通廊式方樓。其樓高五層，每層 24 間房，週邊圍合，對稱佈置，中軸綫盡端為祖堂，樓梯佈在四角，底層為廚房，二層用作穀倉，三至五層住人，樓層內側設走馬廊連通。外牆為夯土牆，樓內全部木結構，瓦頂外向出檐長達三米多，樸素的九脊頂高低錯落地蓋在 13 米高厚實的土牆上，使整個方樓顯得樸實、雄偉、壯觀。

與內通廊式佈局完全不同的單元式方樓，其外牆也是土牆，外觀與通廊式方樓幾乎沒有兩樣，但內部平面