

国家民委民族问题五种丛书之一
中国少数民族自治地方概况丛书

大理白族自治州概况

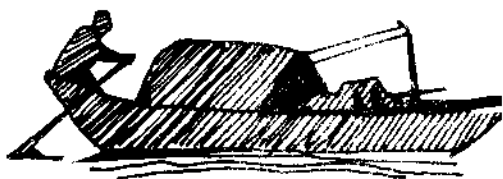
《大理白族自治州概况》编写组

64

云南民族出版社

大理白族自治州概况

《大理白族自治州概况》编写组



云南民族出版社

国家民委民族问题五种丛书之一
中国少数民族自治地方概况丛书

大理白族自治州概况

《大理白族自治州概况》编写组

*

云南民族出版社出版
(昆明市大观路39号)

大理新华印刷厂印刷 云南省新华书店发行

*

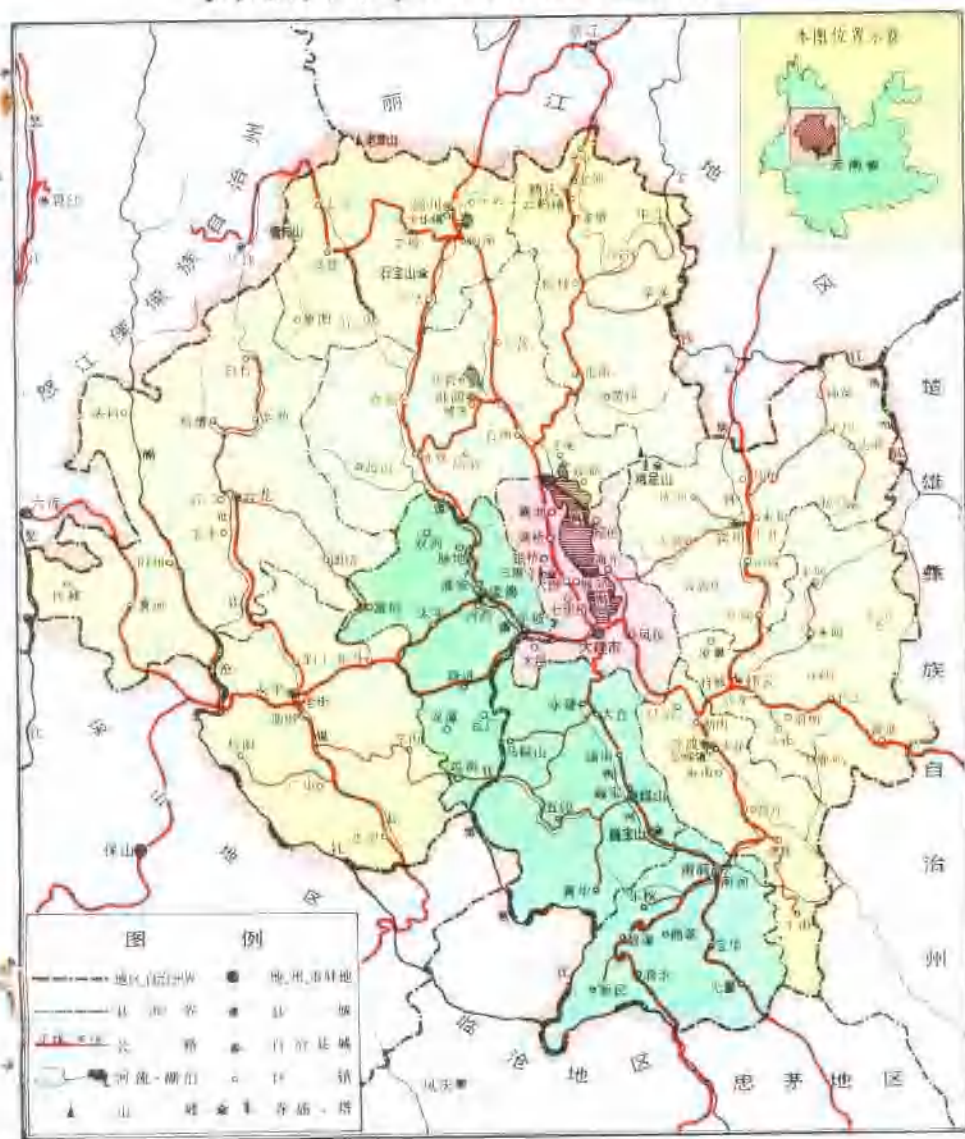
开本：850×1168 1/32 印张：7.75 字数：187488

1986年8月第一版 1986年8月第一次印刷

印数：平装：6,500册
精装：3,500册

统一书号：11184·51 定价：平装：2.00元
精装：3.45元

大理白族自治州行政区划图





胡耀邦总书记视察大理和白族青年在一起



大理古城

出版说明

《中国少数民族自治地方概况丛书》，是国家民委民族问题五种丛书编辑委员会主持编辑的《民族问题五种丛书》之一，是在各有关地区党委和政府领导下，由各自治地方分别编写的。

我国是一个统一的多民族的社会主义国家。在长期的历史发展过程中，各民族对伟大祖国的缔造都做出了自己的贡献。实行民族区域自治，是我们党和国家解决我国民族问题的基本政策。自治区、自治州、自治县（旗）的建立，实现了各少数民族在管理本民族内部事务上的民主权利，体现了各民族平等团结、共同繁荣的基本原则。三十多年来，各少数民族自治地方在党和政府的领导下，政治、经济、文化都取得了巨大的成就。

为了介绍各少数民族自治地方的基本情况，宣传党和国家的民族政策，促进各少数民族地区的四化建设，特编辑出版《中国少数民族自治地方概况丛书》。主要包括：各自治地方的行政区划、自然资源、民族分布、历史发展、政权建设、社会变革、经济文化以及名胜古迹、宗教信仰、风俗习惯等。本《丛书》的出版，对于各民族之间的互相了解，互相学习，进一步增强民族团结，巩固祖国统一，将发挥重要的作用。

国家民委民族问题五种丛书编辑委员会

FIC31/01

目 录

一、大理石之乡.....	(1)
(一)自然概况.....	(2)
(二)自然资源.....	(8)
二、民族大家庭.....	(14)
(一)白族.....	(14)
(二)彝族.....	(20)
(三)回族.....	(22)
(四)汉族和其它民族.....	(23)
三、大理三千年.....	(28)
(一)历史沿革.....	(28)
(二)解放前的社会经济形态.....	(35)
(三)各族人民的反帝反封建斗争.....	(39)
(四)辛亥革命前后的政治风云.....	(45)
四、历史新篇章.....	(47)
(一)新的革命风暴.....	(47)
(二)大理地区的解放.....	(50)
(三)巩固人民政权.....	(54)
(四)土地改革.....	(58)

五、实现民族区域自治.....	(61)
(一)为建州创造条件.....	(61)
(二)自治州建立经过.....	(64)
(三)自治权利的行使.....	(67)
(四)新型的民族关系.....	(71)
六、在社会主义道路上.....	(76)
(一)社会主义改造的胜利.....	(76)
(二)曲折的道路.....	(83)
(三)历史的重大转折.....	(87)
七、不断发展的农村经济.....	(92)
(一)农业.....	(92)
(二)林业.....	(105)
(三)畜牧业.....	(108)
(四)渔业.....	(113)
(五)乡镇企业.....	(114)
八、前进中的工业交通.....	(117)
(一)手工业.....	(117)
(二)轻纺工业.....	(120)
(三)重工业.....	(125)
(四)城乡建设和环境保护.....	(134)
(五)交通运输和邮电通讯.....	(136)
九、繁荣兴旺的商业财政.....	(141)
(一)城乡商业.....	(141)

(二) 对外贸易.....	(147)
(三) 财政收支.....	(149)
(四) 金融事业.....	(151)
十、欣欣向荣的文化教育.....	(157)
(一) 教 育.....	(157)
(二) 科学技术.....	(164)
(三) 文化艺术.....	(169)
(四) 医疗卫生.....	(179)
(五) 体育运动.....	(186)
十一、首府及各县.....	(190)
(一) 首府大理市.....	(190)
(二) 民族自治县.....	(194)
(三) 其它各县.....	(198)
十二、文物璀璨 风光旖旎.....	(209)
(一) 文物古迹.....	(209)
(二) 风景名胜.....	(217)
十三、光辉的前景.....	(232)
后 记.....	(241)

一、大理石之乡

大理白族自治州位于云南省中部偏西，地处东经九十八度五十一分至一百零一度零三分，北纬二十四度四十分至二十六度四十二分之间。东联楚雄彝族自治州，南与思茅、临沧地区毗邻，西接保山地区和怒江傈僳族自治州，北与丽江地区接壤。总面积二万八千三百五十六平方公里，人口密度为每平方公里九十二人。

全州辖十二个县（市），一百一十二个区，九个区级镇，两个区级办事处，一千一百零一个乡（镇），其中民族乡一百三十三个，一万一千七百四十二个自然村。一九八四年，总人口二百七十八万一千四百二十七人，其中农村人口占总人口的百分之九十二点一，城市人口占百分之七点九。

大理白族自治州是我国白族主要聚居区，白族人口有八十八万五千零八十九人，占总人口的百分之三十一·八，境内还有彝、回、傈僳、苗、纳西、藏等民族。

大理州山川雄伟，风光秀丽，气候温和，资源丰富，历史悠久。早在西汉武帝时期就在这里设置了郡县，唐宋两代先后建立的南诏和大理国延续了五百多年，曾是云南省的政治、经济、文化中心，为祖国边疆的开发作出了重要的贡献，留下丰富的历史文化遗产。解放前，大理地区各族人民在中国共产党的领导下，开展武装斗争，反对国民党反动派的统治，很多优秀的白族儿女献出了生命，为大理地区的解放作出贡献。

一九五六年十一月二十二日，根据《中华人民共和国宪法》

的规定，经国务院批准，实行民族区域自治，成立云南省大理白族自治州。一九八二年，国务院命名首府大理市为历史文化名城，苍洱风景区列为全国重点风景名胜区和对外开放地区之一。

解放三十多年来，在党的领导和党的民族政策光辉照耀下，大理州各族人民，团结奋斗，共同努力，进行社会主义革命和社会主义建设，虽有失误和挫折，但经济文化仍有很大的发展，初步改变了自治州贫穷落后面貌。粉碎“四人帮”后，自治州各族人民在党中央正确路线指引下，拨乱反正，正本清源，坚持“四项基本原则”，及时地把工作重点转移到经济建设上来，认真贯彻执行“调整、改革、整顿、提高”和“对外开放，对内搞活经济”的方针，对农业、工业、财贸等行业，进行全面深入的改革，并和省内外开展了多渠道的经济技术协作，发展经济的横向联系。全州经济有了较快的发展，人民生活大有提高，各族人民心情舒畅，精神振奋，从城镇到乡村，从工业到农业呈现出蒸蒸日上，欣欣向荣的大好景象。

现在各族人民满怀信心，为取得更大成就，振兴大理经济而奋勇前进。

（一）自然概况

自治州大部份为横断山脉南部的西南峡谷区，境内山川气势磅礴，雄伟壮丽，地形地貌复杂，蜿蜒高耸的山脉，峰峦环抱的盆地，山间清澈的河流，坝区众多的湖泊、水库、堰塘及温泉，温和的气候，构成了青山抱绿水，湖光映山色，四时有奇笋，百里飘幽香的自然景色。

地势西北高，东南低，具有高原湖盆和横断山脉纵谷两大地貌。地形分为山地、盆地、河谷三种。

主要山脉属云岭山脉，南北走向。著名的点苍山座落在中部，如拱似屏，巍峨挺拔，将自治州切割成东西两种不同的地理环境。西部，高大而狭窄的云岭、怒山纵贯其间，澜沧江、怒江奔腾南泻，山高谷深，景色壮丽；东部，地势平缓开阔，金沙江浩荡东流，沟渠纵横，沃野棋布；北部剑川的老君山，是自治州的最高峰，峰顶海拔四千二百四十七米；南部哀牢山、无量山系横断山脉南段，山川走向为西北向东南，主干山脉与水系平行间布，形成了高山峡谷地貌。雄峙中部的点苍山与罗坪山并列，横跨剑川、洱源、大理三县（市）。此外，还有鹤庆的九顶山、花木拱山、马鞍山，宾川的鸡足山、笔架山，祥云的梁王山、水目山、老青山，弥渡的太极顶、大黑山，南涧的无量山，巍山的马鞍山、青龙山、巍宝山等，海拔在二千三百米到四千一百米之间。地势最低的地方是云龙县怒江边的红旗坝，海拔为七百三十米。

境内的山地和河流紧密排列，并行相间，形成上紧下疏状态的帚形山系和水系。主要河流属金沙江、澜沧江、怒江、元江、李仙江五大水系。金沙江、澜沧江、怒江均发源于青海省唐古拉山附近，经西藏流入云南，过大理州；元江发源于巍山和弥渡县，李仙江发源于南涧县的宝华区。还有漾濞江、顺濞河、西洱河、弥苴河、漾弓江、落漏河、泚江、银江、大西河、乐秋河、桑园河等一百六十多条河流，呈羽状遍布全州。

湖泊主要分布在海拔二千米至二千二百米的盆地内，有洱海、剑湖、茈碧湖、西湖、东湖、青海、草海等，在海拔二千八百米以上的高山凹地还有云龙的天池。这些天然淡水湖泊，既收灌溉之利，又有鱼虾之富。特别是明丽妩媚的洱海，像一面玉镜，镶嵌在点苍山和鸡足山之间，其南北长四十点五公里，东西宽三至九公里，最深处二十米，面积二百四十九平方公里，蓄水

约二十九亿立方米。湖水四季清澈，水天一色，堪称“高原明珠”，兼备渔、航、电、供水之利，洱海鱼类有二十三种，其中被誉为“鱼魁”的大理弓鱼，细嫩鲜美，是著名的特产。

全州重山之间，环抱着一百零八个大小盆地，俗称坝子。这些盆地大多是富饶的鱼米之乡，分布于海拔一千四百五十米至二千二百米的高程内。如剑川坝、鹤庆坝，海拔二千二百米；大理、洱源、祥云诸坝，海拔二千米至二千一百米；弥渡坝、巍山坝，海拔一千七百五十米；宾川坝、南涧坝，海拔一千四百五十米。在海拔二千三百米以上的高山中，也还有不少小盆地，如剑川的上兰坝，点苍山中的花甸坝等。

州内温泉较多，主要集中在南涧——弥渡——下关——洱源一线，如弥渡温泉，巍山巍宝温泉，祥云马房温泉，南涧碱坝温泉，大理市下关温泉，洱源县城内和九气台、牛街、下山口、邓川温泉，漾濞平坡温泉，剑川龙门温泉等。此外，永平曲硐，云龙漕河也有温泉分布。大多数温泉属碳酸泉，具有一定的医疗价值，目前多已修池供浴。下关温泉久负盛名，堪与称为“天下第一汤”的安宁温泉媲美。

大理州气候属低纬高原季风气候，除具有类似全国、全省大多数地区雨热同季，干湿同季的特点外，由于受地理位置、地势高低和地形复杂的影响，还具有下列气候特点：

一、光照充足，量多质好，光能潜力很大。

全州年平均太阳辐射量一百四十四千卡/平方厘米，最多的宾川一百五十五千卡/平方厘米，最少的云龙检槽一百二十千卡/平方厘米。年总日照时数全州平均二千三百五十四小时，冬半年多于夏半年，点苍山以东多于点苍山以西，与省内外大多数地区比较，大理州具有光量多，光时长，光质好的优点，光能利用

潜力很很大。

二、气候温和，四季如春，温度有效性高。

大理州除少数高寒山区外，夏无酷暑，冬无严寒，四季如春。州内气温为东南暖，西北凉，全州年平均气温十五摄氏度以上，最高的是南涧、宾川（年平均气温分别为十九摄氏度和十七点八摄氏度），最低的是剑川（年平均为十二摄氏度），州内年总活动积温为三千四百至六千五百摄氏度。气温随海拔上升而降低（每上升百米约下降零点五至零点六摄氏度），形成“立体气候”，“立体农业”的特点。气温年变幅小，而昼夜温差大，有利于农作物干物质的积累。由于气候温和，温度有效性高，是农业创高产的优越条件之一。

三、雨量不均，干湿分明，降水利用率低。

大理州平均年降雨量八百四十八点四毫米，但地区分布不均，年雨量最多的是大理、漾濞、永平，在一千毫米以上，最少的是宾川为五百七十三点七毫米，即使在一个县内，雨量也具有高海拔多，低海拔少，迎风坡多，背风坡少，山区多，坝区少“十里不同天”的特点。干湿分明是大理州雨量季节变化的又一个突出特点，一般五至十月为雨季，雨量占全年总雨量的百分之八十四至百分之九十五，十一月至翌年四月为干季，天气晴朗，风大、少雨，由于雨量不均，干湿分明，谷深坡陡，山地面积大，农业上的降水利用率很低。

四、垂直分带，温热兼备，各具开发优势。

大理州由于海拔悬殊，在二万八千多平方公里的土地上，具有北温带、南温带、北亚热带、中亚热带、南亚热带等六个气候

带。不同的气候带各具不同的气候特点，适宜不同植物种类的生长，具有不同的发展优势。

大理州地域辽阔，地形地貌复杂，不同种类和不同程度的气象灾害在全州不同地区每年都有发生。较常见的是干旱、低温、霜冻、洪涝等。

干旱 初夏常旱，间有大旱。五至六月是农业用水最多的时节，但雨量较少。解放以来的一九五二年、一九六〇年、一九七七年、一九八二年是初夏旱和全年大旱的年份，对工农业生产有过严重的影响。全州的干旱以东南部出现次数最多，程度最重，宾川、祥云是有名的干旱区。

低温 指大春作物特别是水稻生长时期出现的低温冷害。主要受影响的是中北部的高海拔地区，一般有延迟型、稻瘟病型、障碍型、秋季杀伤型等四个类型。严重低温年份表现为“两头低温影响，中间高温不足”。解放以来的一九六二年、一九六五年、一九七七年、一九八四年是严重的水稻低温年份。

霜冻 主要影响小春和越冬经济作物。鹤庆、剑川、洱源、宾川、弥渡、祥云等县是全州的重霜区。解放以来的一九五五年、一九八二年、一九八三年的雪后加霜和一九七〇年、一九七八年的晚霜冻都给农业生产带来较大的影响。

洪涝 主要集中在每年的六至九月，个别年份十至十一月也有发生。鹤庆、剑川、大理、弥渡、永平等县（市）由于地形低凹，是历史上经常出现洪涝灾害的地区。

自治州土壤，由于境内地形、地质、气候、植被情况复杂，形成土壤类型较多，共有十二个类型。

亚高山草甸土 分布于海拔四千多米的老君山、点苍山顶，面积约占总面积的千分之一以下。

棕色针叶林土 分布于海拔三千九百米至三千六百米的冷杉

林等高山针叶林带下。面积较小，仅局限于中北部的高山山地。

暗棕壤 分布于海拔三千六百米至三千一百米的高山地带。一般发育在石南灌丛及高山栎灌丛植被下，面积占总面积的百分之三点三。

棕壤 分布于海拔三千二百米至二千九百米的山地。植被多为高山栎、箭竹、杜鹃为主的灌丛，面积占总面积的百分之十一一点九。

黄棕壤 分布于海拔二千九百米至二千六百米的山地。为红壤与棕壤的过渡性土带，一般为针阔叶混交林植被下发育而成，面积占总面积的百分之十点八。

红壤 有山原红壤、黄红壤、红壤几个亚类，分布于海拔二千六百米以下的广大地区，东部的几个县较多，西部、南部几个县插花分布。一般发育于云南松、杉、栎混交林及其破坏后的次生灌丛、草地、幼林草地等植被下，面积较大，占总面积的百分之二十七点七。

紫色土 分布于海拔二千六百米以下的紫色岩区。西部的云龙、永平、漾濞以及南涧、巍山、弥渡均有大面积分布，剑川、祥云、宾川也有分布。这种土壤受母质影响较大，分布较广，占总面积的百分之三十一一点七五。

红壤和紫色土，是面积大、分布广、潜力也大的重要土地资源。红壤由于成土过程时间长，发育程度深，土层深厚，土壤呈酸性反应。但植被破坏和土壤冲刷严重，局部地方冲沟深切，母质裸露，恢复林相极慢。植被好的红壤及紫色土占很大面积，土层厚，生产潜力大，生长云南松、华山松、杉松、栗类、茶叶、果树、漆树、核桃等用材林和经济林以及开垦后种植玉米、烤烟等农作物。

水稻土 广泛分布于坝区河流两岸及山区梯田，海拔在二千