

马 马

车

中炮过河车
对

金启昌 刘海亭 艺林 编著

屏风马平炮兑车

炮

中炮过河车对屏风马 平炮兑车

金启昌 刘海亭 艺林 编著

江苏人民出版社

责任编辑：刘剑青
封面设计：陈克刚
校 对：黄国俊

中炮过河车对屏风马平炮兑车

金启昌 刘海亭 艺 林 编著

蜀蓉书社出版

四川省新华书店发行

成都青龙巷9号

四川省金堂新华印刷厂印刷

787×1092毫米 32开本 9.25印张 202千字

1990年1月第1版

1990年1月第1次印刷

印数：1—15,000册

ISBN7-80548-228-3/P·224

定价：复膜 3.00元

前 言

中炮过河车对屏风马平炮兑车，是六十年代起开始流行的一种布局，它的特点是红方以急进过河车控制卒林，配合当头炮的进攻；黑方主动出车邀兑简化局势；红方为了保持先手优势而避免，双方由兑与避免，牵制与反牵制，演变成复杂激烈的对攻。红方进攻速度迅猛，黑方柔中有刚，富有反弹性。因此，这种布局常为喜爱攻杀的棋手所采用。

本书是从国内外重大比赛的实战对局中，进行筛选、归纳、整理、分类编述；并在以往旧布局体系的基础上，抓住有较新颖变化的阵法，加以总结汇编而成。为了便于读者对照阅读，本书还附加了名手对局选评43则，使读者可以看到这种对垒形式的发展和变化。

在编写过程中，曾得到刘海亭同志的大力支持，在此表示感谢。限于笔者水平，本书难免存在谬误之处，尚祈棋界同好指正。

金启昌 艺林

1983年8月

目 录

五六炮过河车对屏风马平炮兑车	
(一——二)	(1)
五七炮过河车对屏风马平炮兑车	(9)
五九炮过河车对屏风马平炮兑车	
(一——十一)	(12)
中炮过河车边马对屏风马平炮兑车	
(一——五)	(55)
中炮过河车进中兵对屏风马平炮兑车	
(一——十)	(71)
中炮过河车对屏风马平炮兑车高车保马	
(一——十四)	(105)
中炮过河车七路马对屏风马平炮兑车	
(一——十七)	(139)
中炮过河车对屏风马平炮兑车右横车	
(一——四)	(189)

参 考 对 局

第 1 局	湖北柳大华 (红先胜) 甘肃钱洪发	(202)
第 2 局	湖北李义庭 (红先胜) 浙江沈芝松	(204)
第 3 局	北京臧如意 (红先胜) 菲律宾谢添顺	(206)
第 4 局	安徽张元启 (红先胜) 山东马 武	(208)
第 5 局	湖北李义庭 (红先胜) 北京傅光明	(209)
第 6 局	广东蔡福如 (红先胜) 安徽蒋志梁	(212)

- 第7局 上海于红木(红先负)四川陈新全……………(214)
- 第8局 广东杨官璘(红先胜)江苏戴荣光……………(215)
- 第9局 湖北柳大华(红先负)广东刘 星……………(217)
- 第10局 河北李来群(红先负)上海胡荣华……………(219)
- 第11局 上海静安区 任观松(红先负)
南市区 王隆生……………(221)
- 第12局 青海张 录(红先胜)广东杨官璘……………(223)
- 第13局 泰国谢盖洲(红先胜)香港赵汝权……………(225)
- 第14局 泰国谢盖洲(红先胜)澳门徐宝坤……………(227)
- 第15局 湖北柳大华(红先胜)山东王秉国……………(229)
- 第16局 广东杨官璘(红先胜)河北李来群……………(231)
- 第17局 江苏徐乃基(红先负)广东杨官璘……………(234)
- 第18局 江西陈孝堃(红先负)广东杨官璘……………(235)
- 第19局 黑龙江王嘉良(红先胜)上海胡荣华……………(238)
- 第20局 黑龙江赵国荣(红先胜)山东王秉国……………(240)
- 第21局 北京朱学增(红先和)吉林郭继平……………(243)
- 第22局 云南陈信安(红先负)湖北柳大华……………(345)
- 第23局 锦州陈建民(红先胜)鞍山陶汉明……………(246)
- 第24局 黑龙江王嘉良(红先胜)江苏徐天红……………(248)
- 第25局 黑龙江赵国荣(红先胜)香港赵汝权……………(250)
- 第26局 湖北李义庭(红先负)广东蔡福如……………(252)
- 第27局 黑龙江张影富(红先和)香港杨俊华……………(255)
- 第28局 上海于红木(红先胜)上海陈 奇……………(256)
- 第29局 广东杨官璘(红先胜)湖北柳大华……………(258)

- 第30局 黑龙江王嘉良(红先胜)安徽麦昌幸……(260)
- 第31局 江苏季本涵(红先和)湖北李义庭……(262)
- 第32局 广东蔡福如(红先和)湖北李义庭……(264)
- 第33局 上海朱永康(红先负)湖北李义庭……(267)
- 第34局 湖北李义庭(红先和)北京臧如意……(269)
- 第35局 甘肃左永祥(红先负)上海胡荣华……(271)
- 第36局 天津薛占金(红先胜)广东蔡福如……(273)
- 第37局 甘肃曹振铎(红先胜)浙江杨跃东……(275)
- 第38局 黑龙江王嘉良(红先和)上海胡荣华……(276)
- 第39局 广东刘 星(红先负)北京孙跃先……(279)
- 第40局 江苏徐建秒(红先负)河北刘殿中……(331)
- 第41局 黑龙江赵国荣(红先胜)辽宁赵庆阁……(282)
- 第42局 广东杨官璘(红先负)湖北柳大华……(284)
- 第43局 泰国陈思飞(红先胜)香港朱俊奇……(286)

五六炮过河车对屏风马平炮兑车（一）

- 1、炮二平五 马8进7 2、马二进三 车9平8
 3、车一平二 卒7进1 4、车二进六 马2进3
 5、炮八平六

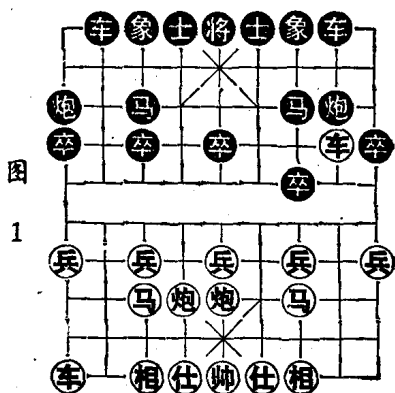
先平仕角炮，是近年发展起来的一种新变着。

- 5、…………… 车1平2

另有两种着法：①炮8平9，车二平三炮9退1，马八进七炮9平7（如马3退5，则车九平八卒1进2，车三退一象3进5，车三平六马5退3，车八进四卒8进6，炮六进七士6进5炮六退一，红方先手），车三平四马7进8，车九平八卒1平2，兵七进一炮7进5，相三进一卒7进1，车四进二炮7平8，马七进六士4进5，车八进六卒7进1，马三退二炮8平5，仕四进五卒8进2，双方对抢先手；②卒1进1，马八进七卒7进6，车九平八卒8进1，车八进五（如兵五进一炮8平5，车二进二卒1平8，兵五进一炮5进2，马三进五马6进5，炮五进三卒7进5，车八进七卒5进1，车八平七马5进3，仕六进五卒8进5，黑方稍好）卒1平6，兵七进一卒3进1，车八退一卒3进1，车八平七卒3进5，马七进六炮6进4，车七平六炮8平9，车二平一卒8进7，车六平七卒2进7，车七平八炮2平1，车八退四卒8平1，仕四进五，红方易走。

6. 马八进七 卒2平1

图1



平边炮准备通活右车，正常之着。如改走炮8平9，则车二平三车8进2（如炮9退1，车九平八炮9平7，车三平四马7进8，炮五进四卒7进1，炮六进三马3进5，车四平五炮7平5，兵三进一，红方略先），车九平八炮2进1，兵五进一卒3进5，兵五进一卒3进1，炮六进四士4进5，兵五平四，红方先手。

如图形势，红方主要有兵五进一、兵七进一两种着法，分述如下：

（一）兵五进一

7. 兵五进一

冲中兵，从中路发动攻势，正着。如改走车二平三，则炮8退1，兵七进一士4进5，马七进六炮8平7，车三平四卒7进5，车九进二车8进5，兵三进一卒8退1，兵三进一车8平7，马三进四卒3进1，兵七进一卒7平3，车九平七卒3进3，马六退七卒2进6，黑方易走。

7. …………… 炮8平9

平炮兑车，正着。如改走炮8退1，则马三进五（如车九进一卒2进6，马三进五炮8平5，车二平三卒3进1，炮六退一车8进2，炮六平五，亦属红优）炮8平5，车二平三车8进2（如卒3进1，则车九进一车8进2，车九平六马3进2，炮六进五马7退8，车三进三，红优），车九进一，红方占优。

8. 车二平三

平车压马，便于控制局面。

8. …………… 士4进5 9. 兵五进一 卒5进1

如改走卒8进5，则炮六进三卒5进1，炮六平三马7退9，兵三进一卒8进1，马七进五炮9平5，马五进六马3退

4, ④三平七⑤5进5, ⑥七进五⑦4进5, ⑧七平五⑨9进8, ⑩三进五, 红方先手。

10. ⑩三进五

如改走⑥六退一, 则④8进6, ⑤九进一(如⑥六平五④8平7, 后⑥进四③3进5, ④三进一④7进1, ⑦七进五④7进2, ⑩五进六⑥9进4, ⑦六进七⑥9平5, ⑧六进五④2进4, 黑方易走)④2进4, ④三平七⑦3退1, ⑦七进五⑥1平5, ④七平三⑥9进4, 黑方较好。

10. …………… ⑩7进5 11. ⑧六进五

补仕巩固中防, 着法细腻。如改走⑩五进六, 则④2进4, ⑦六进七⑩5退3, ④三平七③3进5, ⑥六进四④8进9, ⑤九进一④8平7, ⑥六平三④2平4, ④九平八④4进3, 黑方较好。

11. …………… ④5进1 12. ⑥五进二 ⑥9平5

如改走③3进5, 则⑥五平七④3进1, ⑥七进三⑩5退3, ④三平一④8进5, ⑥六平四④1进1, ④一平七④1进1, ⑩五进六④1平2, ④九平八⑥1平2, ④八平九⑥2平1, ④九平八⑩3退1, ⑥七进五⑥9平6, ⑦七进一④3进1, ⑥五进七④2进1, ⑥四平五, 红优。

13. ⑥五进三 ④1平5 14. ⑥六平五 ⑩5进4

如改走⑩5进6, 则④三平七④8进2, ⑩五进四⑥5进2, ④七退二⑩6进8, ④七平六④2进6, ④九平八⑩3进2, ④六进四④2进3, ⑦七退八⑩2进3, ⑩八进七⑩3进5(如④8平3, 则⑥五进一④3进2, ⑦五平六⑩3退5, ⑥五平二④3进3, ④六退四, 红方胜势), ⑥七进五④8平3, ⑩七进五, 双方均势。

15. ⑦七进一

如改走⑤五进六，则④4进3，⑥六进七②2进2，③三平七③3进5，④四进五⑧8进9，黑方弃子后大占先手。

15. …………… ④5进5 16. ⑥七进五 ③3进5

17. ⑤七进六 ④5进4 18. ③九平六 ④4进6

19. ④五进四 ③8进5 20. ⑥五进四 ④6退5

21. ③三进一 ③3进5 22. ④四进五 ④2进4

双方对峙。

(二) ③七进一

7. ③七进一 ④8平9

如改走⑤7进6，则③二平四（如③九进一，则④7进5，④五进四③3进5，③二平五②2进4，③五平七②2平4，④六进五④8平7，⑥七进五④7进4，③九平八④8进8，黑方易走）⑤6进7，⑥七进六④4进5，⑥六进五④7进5，⑥七进五③3进5，③四平五④8平7，⑤三进四④2进6，③五平七④3进5，④六进五④8进8，⑤四进六，红方较优。

8. ③二平三 ④9退1

如改走④8进5，则③五进一④4进5，④六进二④8进1，④六退一④8进2，③五进一④5进1，④六平五④8平7，④五进三④3进5，⑤七退五④3退4，前④平六④7平6，③九进二，红方先手。

至此，红方有两种着法：（甲）③九进二；（乙）⑤七进六，分述如下：

(甲) ③九进二

9. ③九进二 ④6进5

如改走④9平7，则③三平四④4进5，③四进二④7平8，③九平八④2进7，④六平八，红方先手。

10. ④七进六 ②九平七 11. ③三平四 ⑤七进5

12. ④六进七 ②八平6

如改走②1退1, 则②六平七④7进8, ③四平三①8进2, ③九平八②2进7, ②五平八②7进1, ②八进五①5退6, ②七进五③8退1, ⑤七进一④7进1, ③三退二②1平7, ③三平二前②平6, ④七进五, 红先。

13. ③四进三 ①5退6 14. ②六平七 ④2进3

15. ③九退一 ①4进5 16. ②五平六 ④7进6

17. ②三进五 ②7平6 18. ②六退一 ②6进2

19. ④七进五 ③3进5 20. ②七进五 ②6平7

21. ②六平一 ④7进1

双方对抢先手。

(乙) ④七进六

9. ④七进六 ①4进5

补士正着。如改走②9平7, 则③六进五(如③三平四①6进5, ④六进七②1退1, ③九进二③7进5, ②六平七④7进8, ④七进五③3进5, ②七进五④7进1, ③四平五④7进1, ③五平三③5退3, ④三退一④2进2, ②七退二④2平6, ②六进五④6进1, ②七平五, 红优)④7进5, ③三进二①4进5, ③三退二①5进4, ③三平六④4进5, ②七进五红方多兵占优。

10. ④六进七 ④2进3

进车捉马, 着法积极。如改走④8进2(如误走②9平7, 则④七进九②7进2, ④九进七②5平4, ②六进一④2进7, ③九进二红方胜势), ④七进九③3进1, ③九进一②9平7, ③三平四④7进5, ③九平四②7退1, ⑤五进一, 红方先手。

11. 兵七进一 炮9平7 12. 车三平四 车1退1

13. 车九进二 象7进5

如改走马7进8，则车四平三象7进5，车九平七马1平3，车七进二马8进7，炮五退一，红方稍好。

14. 车九平七

如改走炮六平七则象5进3，车九平八车2进4，炮五平八象3进5，车四退二车8进8，仕六进五马7进8，相七进五马8进7，车四平八炮7进1，兵九进一车8平6，黑方足可抗衡。

14. …………… 炮1平3 15. 炮六进四 车2进3

16. 炮六退五 卒7进1 17. 兵三进一 车8进4

18. 炮六进四 象5进3

弃象飞兵，正着。

19. 车七进三 象3进1 20. 马七退九 炮1进3

21. 马九退八 马3进4

黑方大占优势。

五六炮过河车对屏风马平炮兑车（二）

1. 炮二平五 马8进7 2. 马二进三 车9平8

3. 车一平二 卒7进1 4. 车二进六 马2进3

5. 炮八平六 卒3进1

进3卒克制红马，又是一路变化。如改走炮8平9，则车二平三炮9退1，马八进七马3退5，车三退一象3进5，车三平六马5退3，兵五进一，红方先手。

6. 马八进九

针对黑方已挺3卒，跳边马着法适宜。

6. …………… 炮2进1

升炮卒林驱车，解除对七路马的威胁，着法稳健。

7. 车二退二 炮8平9 8. 车二进五

兑车，正着。仍能保持先行之利。如改走车二平四或车二平六，黑方有炮2平4和马7进6的手段，红方无便宜可占。

8. …………… 马7退8 9. 车九平八 车1平2

10. 车八进四

高车巡河，攻守兼备，是最近流行的着法。

10. …………… 象3进5

飞象巩固中防，严阵以待。如改走马8进7，则车三进一炮2进1，兵七进一卒3进1，车八平七卒7进1，车七平三马7退5，马三进四车2进3，马九进七炮2平5，马四进三马5进6，车三平四炮5进3，车四进二车2平4，炮六平七车4进3，炮七进五车4平3，炮七平二，红优。

11. 兵三进一 卒7进1

12. 车八平三 士4进5 图2

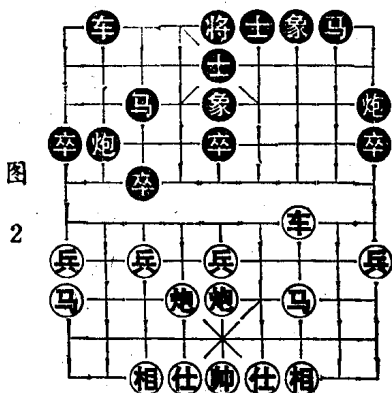
补士巩固阵地，是稳健之着。如改走炮9平6，则车九进一士4进5，马九进八车2平4，仕四进五马8进9，马三进二卒9进1，炮五平二，红方先手。

如图2形势，红方主要有车九进一、仕四进五两种着法，分述如下：

(一) 车九进一

13. 车九进一

如改走马三进二（如炮六退一，则炮9平7，炮六平二卒7进5，车三退二炮2进3，兵五进一卒2进5，马九退七



2进3, 黑方易走) 车2平4, 仕四进五炮9进4, 炮五平二炮9退1, 马二退三卒9进1, 炮六平四车4进4, 黑方易走。

13. …………… 炮9平6

另有两种着法: ①炮9平7, 仕四进五炮7进2, 马三进四马8进7, 炮五平三炮7进3, 马四退三马7进6, 双方均势; ②车2平4, 仕六进五炮9平6, 兵一进一车4平2, 马九进八马8进9, 炮六退二炮2进1, 炮五平六卒9进1, 兵一进一炮2平9, 相七进五炮9平7, 马三进二马9进8, 后炮平八车2平4, 局势平稳。

14. 仕四进五 马8进9 15. 马三进二

如改走马三进四, 则炮2进3, 兵五进一车2进3, 兵一进一车2平4, 马四进五马3进5, 兵五进一炮2退2, 兵五进一车4平5, 炮五平三炮6进2, 炮六平五炮6平5, 马九进八车5平4, 炮五进一车4平6, 相三进五车6进3, 马八退七卒9进1, 车三平八马9进8, 兵七进一马8进6, 双方对抢先手。

15. …………… 车2平4 16. 马九进八 卒9进1

17. 炮五平二 卒5进1

如改走炮2进1, 相三进五马9进8, 炮二进三炮2平8, 马二退三卒1进1, 兵九进一炮8平1, 兵一进一卒9进1, 车三平一车4进3, 马八退九炮1退4, 马三进一炮1平3, 双方均势。

18. 炮六平三

如改走炮六平五, 则炮2平5, 炮五进三炮5进3, 相三进五车4进3, 马八退七车4平5, 马七进五车5进1, 车三退一卒3进5, 马五进四车5平4, 仕五进六马5进6, 仕六

进五 ⑤6退8，双方对峙。

18. …………… ④2平5 19. ⑤八退七 ⑥4进6
20. ⑤二进一 ④5平8 21. ⑥三进五
红方先手。

(二) ④四进五

13. ④四进五

补仕，以逸待劳，静观其变。

13. …………… ⑥2平4 14. ⑤九进一 ⑥4进4
15. ⑤九进八 ⑥4平7 16. ⑥三进一 ⑤5进7
17. ⑤八进九

马踩边卒，企图造成多兵之势，是先弃后取的着法。

17. …………… ⑤8进7 18. ⑤九退八 ⑤7进6
19. ⑤九进一 ④9平5

黑平中炮，不如改走④7退5较好。

20. ④六平七 ⑤3进2 21. ⑤八进六 ⑤2进3
22. ④六退七 ⑤2平3 23. ⑤七进六 ④3进4
24. ④五进四

红优。

五七炮过河车对屏风马平炮兑车

1. ④二平五 ⑤8进7 2. ⑤二进三 ⑥9平8
3. ⑥一平二 ⑤7进1 4. ⑥二进六 ⑤2进3
5. ⑤七进一 ④8平9 6. ⑥二平三 ④9退1
7. ④八平七

平七路炮攻右马，这是老式走法。

7. …………… ⑤3退5

马退窝心，既防止红炮冲七兵的攻击，又可威胁红方过河

车，双方针锋相对，

8. 炮五进四

炮打中卒使车离开险地，是一种常见着法。如改走车三退一，则象3进5，车三平六车8进5，象九进一马5退3，炮五进一车1平2，车九平四士4进5，局势平稳。

8. …………… 马7进5 9. 车三平五图3

如图之势黑方主要有炮2平7、卒7进1、炮2平5三种着法，分述如下：

(一) 炮2平7

9. …………… 炮2平7

平炮威胁红方右翼，待机而动。

10. 相七进五 车1平2

如改走车8进8，则马八进九炮7进4，仕六进五象3进5，车九平八炮9平7，车八进五前炮进3，相五退三炮7进6，马九进七卒8平7，黑优。

11. 马八进六 卒7进1 12. 兵三进一 炮9平7

13. 马六进四 前炮进5 14. 炮七进四 象3进5

15. 马四进五 马5进7 16. 车五平四 车8进6

至此，黑方多子，红方多兵有先手，局面各有千秋。

(二) 卒7进1

9. …………… 卒7进1

弃卒寻求对攻。

10. 兵三进一 炮2平7

黑方送卒后再平7路炮，牵制红方子力活动。

10

