

文物鉴赏丛书



季崇建著

中国古代雕塑艺术

上海古籍出版社

2993

037

版社

文物鉴赏丛书

中国古代雕塑艺术

季崇建 著

上海古籍出版社

沪新登字 109 号

百
編
木

文物鉴赏丛书
中国古代雕塑艺术
季崇建 著
上海古籍出版社出版
(上海瑞金二路 272 号)

新华书店上海发行所发行 上海市印刷四厂印刷

开本 787×960 1/32 印张 6.125 插页 2 字数 132,000

1990年3月第1版 1991年10月第2次印刷

印数: 5,001—15,000

ISBN 7-5325-0574-X

K·52 定价: 2.10元

前 言

中国古代雕塑艺术是中国文化艺术的重要组成部分，它那优异的民族传统风格，具有举世公认的独特地位。闻名中外的云冈、龙门、麦积山、敦煌等石窟，难以数计的寺庙中的菩萨、佛像，历代皇帝陵墓前的石刻，以及在考古发掘中出土的大批陶俑都可以证明这一点。

考古材料表明，早在原始社会我国已出现了各种动物和人的塑像，至商周时代则有古色斑斓的青铜器，琳琅满目的玉器，饶有兴味的陶器。当然，这个时代的雕塑艺术如同其它国家雕塑和绘画艺术一样，还未成为一个独立的艺术门类，而是从当时的实用工艺上表现出来的。随着人类文明的进步，雕塑艺术才逐渐脱离实用工艺而成为一个独立的艺术门类。我国的秦、汉时期，就是中国古代雕塑艺术作为一种独立的艺术大放光彩的阶段，被誉为“二十世纪最壮观的考古发现”的陕西临潼秦始皇陵兵马俑坑出土的数以千计的大型陶塑，向全世界展示了中国古代雕塑艺术的辉煌成就。汉代在继承秦代写实的基础上，表现了中国雕塑艺术雄浑刚健的民族特色和艺术表现体系的成熟。西汉霍去病墓前的一组大型石雕和出土的汉代人物陶、木俑，以及精美的青铜奔马，巧妙地运用变形、夸张等技法，生动地刻划出人物的内心活动和动物的神态特征，具有很高的艺术水平。

魏晋南北朝时期，随着佛教的传入，盛行在山崖陡壁上开凿洞窟形的佛寺建筑，同时在窟内营造大量的佛像。敦煌、麦积山、云冈和龙门诸石窟，就是从这个时期陆续

兴建的。我国雕塑艺术的空前繁荣，体现在佛像上的艺术风格亦愈加丰富多彩。如著名的云冈“露天大佛”，那神情奕奕，飘逸自得，似乎去尽人间烟火气的风度，形成了中国雕塑艺术的理想美的高峰。它没有显示仁爱、慈祥、关怀世间的神情，它所表现的是对世间一切的超脱。尽管身体前倾，目光下视，但对人世似乎并不关怀或动心。相反，它以对人世现实的轻视，以洞察一切的睿智的微笑为特征，显示出它的宁静、高超、飘逸和睿智。可见，佛教造像在中国很快被民族化了。

唐代佛教雕塑艺术进入辉煌的成熟期，风格的多样，形象的准确和技巧的纯熟，达到了历史的最高水平。特别是洛阳龙门石窟的奉先寺大佛，躯体高大，面容庄严典雅，表情温和亲切动人，似乎极愿接近人间，帮助人们，它不再是超然自得，高不可攀的神灵，而是如同管辖世事可向之请求帮助的权威主宰，具有更多的人情味，它比之任何一个时期更能吸引世俗的膜拜者。唐代的佛教雕像正是这样，融合了当时中国和西方各种高超的技法，创造出了许许多多具有民族特色的优秀作品，它在中国雕塑史上占有重要的地位。与此同时，唐代的帝王陵墓前的石狮、石马等大型石雕、以及唐代墓葬出土的为数众多、形象优美的陶俑和鲜艳夺目的“唐三彩”俑，也都从各个不同的角度充分显示了这一时期雕塑艺术精致完美，气魄宏大的时代特征，从而把中国古代雕塑艺术推向了高峰。

宋代是塑像盛行的时代。由于泥塑比石刻在技术上容易把握，因此宋代塑造艺术有了更进一步的提高。作风写实、流畅、秀丽，长于刻划人物性格，形象塑造逼真。象麦积山宋塑供养人像、长清灵岩寺的罗汉塑像以及太原晋祠的侍女塑像，都是些作法熟练、形象逼真、表情充分

的令人难忘的精品。虽然这一时期的塑像仍具有一定的时代特征，但技巧上偏重修饰，艺术的创造性有所削弱。自此以后，由于佛教造像之风远远不及过去，除了寺庙中还继续雕塑少量的佛、菩萨像外，开凿石窟已越来越少，以致完全绝迹。同时，贵族墓葬中的俑，在宋以后，一般已不大被重视，再加上唐以后，雕塑工匠和画家的社会地位日益悬殊，因此，中国古代雕塑艺术总的趋势是逐渐衰退，大不如前了。

综上所述，中国古代雕塑艺术的发展，可以大体概括为这样几个阶段：秦、汉以前是中国雕塑的萌芽时期；秦、汉和南北朝是中国雕塑成熟和繁荣的时期；唐代则是它的高峰时期；唐以后至清末，是中国雕塑的低潮时期。从现存的大量雕塑艺术遗产来看，比较集中地体现在陶俑、陵墓雕刻和佛教造像这三个方面。然而，不论是陶俑、陵墓雕刻，还是佛教造像，原来都不是作为单纯的观赏对象而创作的，而是体现特定时代一定阶级的信仰、崇拜，或是纪念某种功绩的产物。但是，它对于我们了解和认识当时的社会，研究其艺术成就，探讨当时人们审美观念和审美形式，却有着重要的意义。

本书试图通过近百件中国古代雕塑名作的介绍，使读者能对我国古代辉煌的雕塑艺术有一个大体的了解。

现在就让我们沿着历史的踪迹，开始古代雕塑艺术鉴赏的旅程吧。

季 崇 建

一九八六年七月

于上海博物馆

目 录

前 言	1
仰韶文化的人像陶塑	1
虎纹雕饰的狞厉之美	4
从殷墟出土鸮尊看殷人的雕塑意识	7
青铜时代龙的形象化雕塑	10
一件造型奇特、雕饰精美的青铜彝器	12
战国燕乐画像楹栝的浅刻艺术	14
秦始皇和他的地下军队	17
热闹的汉乐舞杂技陶俑群	22
西汉木俑的艺术造型	24
霍去病与“马踏匈奴”雕像	27
汉“四灵”瓦当雕刻艺术	29
汉画像石中的伏羲与女娲	33
形象化的《牛郎织女刻石》	36
泗水取鼎石刻画	39
孔子见老子石刻画	41
荆轲刺秦王画像石	43
一场绝妙非凡的车上杂技表演	45
滑稽逗人的汉俳优俑	47
天马回头笑紫燕	49
大吉大福的朱雀浮雕	51
珍稀的南朝释迦石像	53
气魄雄伟的南朝陵墓石兽	56
琳琅满目的云冈石窟装饰雕刻	59

著名的云冈“露天大佛”	63
连环图画似的佛传故事浮雕	66
精美的帝后礼佛图浮雕	69
飞天环绕的宝莲藻井	71
留在沙漠里的雕塑艺术	73
北魏鎏金观音铜像	76
北魏鎏金铜佛像	78
麦积山泥彩塑菩萨像	81
充满美好理想的北齐佛石像	84
隋鎏金铜佛像	86
制作精细的阿弥陀佛群像	88
承前启后的隋陶塑女俑	91
苦修出身的迦叶塑像	94
唐代乾陵的雕刻群	98
纪念碑式的“昭陵六骏”浮雕	100
龙门奉先寺摩崖雕像	102
天龙山石窟中的菩萨残像	105
炳灵寺石窟的佛教雕像	108
盛唐时期的彩塑菩萨像	110
敦煌莫高窟中的天王塑像	112
世界上最大的石刻佛像	116
白玉石圆雕菩萨坐像	119
风格独特的唐石刻犀牛	121
优秀的唐彩绘骑马女俑	123
唐郑仁泰墓出土的乐舞俑	125
富有人情味的唐“环肥”型女俑	127
充满活力的唐三彩马俑	130
驼背上的神奇乐队	132
唐鎏金铜佛像	134

唐鎏金十一面观音铜像·····	136
难得的唐木雕迦叶头像·····	138
剑川石窟中的“全家福”雕像·····	141
体态优美的女乐舞伎浮雕·····	144
一件成功的五代肖像刻石·····	147
大足北山石窟中的数珠手观音像·····	149
沉睡在大足宝顶山上的释迦大佛·····	152
构思奇巧的“九龙浴太子”刻石·····	155
生活气息浓郁的《牧牛图》·····	158
麦积山石窟中的供养人塑像·····	160
长清灵岩的宋塑艺术·····	163
晋祠圣母殿宫女塑像·····	166
宋代陵墓石雕艺术·····	169
栩栩如生的宋代人物雕砖·····	173
辽代华严寺的雕塑艺术·····	178
悠然自得的大肚弥勒像·····	181
维妙维肖的昆明筇竹寺彩塑罗汉·····	183
活灵活现的蒋门神塑像·····	185

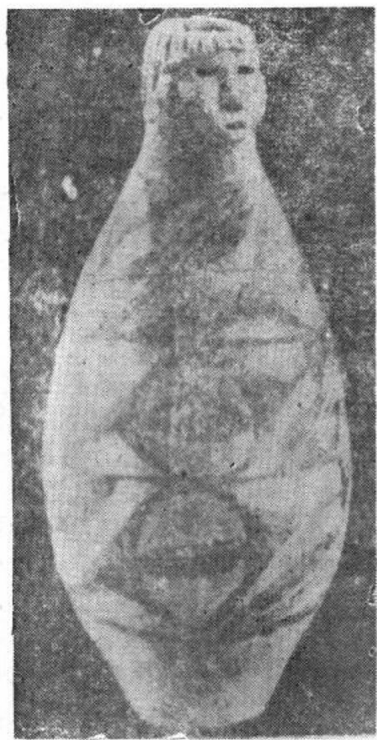
·仰韶文化的人像陶塑

我国的雕塑艺术历史悠邈，可上溯到距今四五千年的仰韶文化时期。这个时期的雕塑，从表现生活的角度看，有间接表现人的思想和感情的，也有直接描绘现实生活的。当时的人们，不仅模拟动物的形体塑制陶器，而且还把自己的形象特征在器物上具体地表现出来。1964年在甘肃社县高寺头仰韶文化遗址中，出土一件残陶塑人头形器口，其面部圆而丰满，刻通的眼孔，微张的小嘴，隆起的鼻翼，给人以醇厚之感。1973年甘肃秦安县邵店大地湾仰韶文化遗址中，又发现了一件完好的人头形器口的彩陶器。人头的形象塑造得细致生动：其发式刻划具体，头的左右和后部都是披发，前额上却垂着一排整齐的短发，雕空的眼睛，目光深邃；蒜头形的鼻子有生气地鼓起，呈现出坚毅的表情；微微张开的小嘴，好像正在说话，人像的神气为之倍增。由此看来，这种五官比例恰当，正侧面分明，凹凸对比适度的人面形象，出现在那个神秘的、朦胧的时代，说明我们的祖先已经意识到自己在这世界中的地位，产生出一种试图控制自然力的信念。于是把自己的面像看作代表某种外部的力量和自然的精神，并根据自己部族的习俗与传统观念来装饰自己，美化自己，或抽象化，或公式化，甚至结合某种动物特征，同时体现在有形体的可以感觉到的艺术形式中。象大地湾出土的这件彩陶瓶，用生动的人头塑像作器口，并配以器腹部三横排具有鸟的形象特征的纹饰，使整个器物呈现出一种“有意味的形式”。此外，我们在半山、马厂等文化类

型的陶器中，也能发现这种以陶塑人头，配上类似兽皮花纹为装饰的实例。粗粗想来，这也许是原始社会人们的一种纹身习俗；也许是为崇拜祖先或其他宗教信仰所反映的特殊形式，然而，这种形式恰恰获得了一种超模拟内涵的意义，使人们对它的感受取得了超感觉的性能和价值。它不是别的，正是人们审美意识和雕塑艺术创作的萌芽。



仰韶文化时期·残陶塑人头形器口
1964年甘肃社县高寺头仰韶文化遗址出土



仰韶文化时期·人头形彩陶器
1973年甘肃秦安县邵店大地湾仰韶文化遗址出土

虎纹雕饰的狞厉之美

在商代青铜器纹饰中，以兽面纹图案的数量最多。它作为动物纹构图最原始的一种形式，主要表现出龙、虎、鹿、牛等动物形态。其中虎纹的雕饰是较为重要的一类。大致可分为二种：一是虎头纹，是虎的头部正视图案，它以额顶上雕铸一对大而阔的竖耳为特征；二是虎纹，其有别于虎头纹，是虎的侧视形象。它除了静止的虎纹外，还有一种值得注意的表意雕塑图象。日本住友氏泉屋博古馆藏有一虎食人卣，其或称乳虎卣，器物的整个形象作猛虎蹲踞状，前爪攫一似人非人之怪物，这怪人纹身，无冠履，手足皆四趾。然人手当是五趾，它既非奴隶形象，亦非奴隶主贵族形象。猛虎张口，此怪人正置于虎口之下，作被吞噬状。这类纹饰在青铜器上较多的出现，说者多以为是虎咬奴隶之头，是表示对奴隶的镇压和威吓。其实虎所咬之人头，与奴隶并无任何关系，以虎咬奴隶这种想象出来所谓反映阶级镇压的残酷形象，来装饰宗庙中重器的说法，是难于理解的。尤其在商周时代，奴隶主杀戮奴隶是极为平常之事，何必借虎吓人呢？因此，这种虎食人的图像，应该从另外一个角度去理解。

说是虎食人，毋宁说是辟邪。安徽阜阳出土的龙虎尊，其肩上有一躯干向两侧展开之虎形，虎口之下亦见一怪人，手足皆作兽爪形，无衣冠，其图像表现为猛虎正欲吞食此怪人之状态；又浑源李峪村出土的鸟兽龙纹壶上也有虎食人的浮雕——虎正咬住一裸体人腰部，壶上还见兽践蛇之情形，可见整个器上这一组浮雕带有较为浓

重的神话色彩。种种考古材料表明，商周青铜器纹饰中虎所食的人头都是似人的鬼怪。尽管人们还无法指出青铜器上虎所食的怪人是何物，但虎食鬼的神话却是相当古老的。《论衡·订鬼篇》引《山海经》云：“沧海之中有度朔之山，上有大桃木，其屈蟠三千里，其枝间东北曰鬼门，万鬼所出入也。上有二神人，一曰神荼，一曰郁垒，主阅



商·虎食人卣

日本住友氏泉屋博古馆藏

领万鬼。恶害之鬼，执以苇索，而以食虎。于是黄帝乃作礼以时驱之，立大桃人，门户画神荼郁垒与虎，悬苇索以御。”这个神话在民间影响的时间相当长，旧时端午节削桃木为小棍，系于小儿手上；穿虎头鞋，并用溶化于酒的雄黄在小儿头上写“王”字以象征虎，这个风俗至今犹存。

从殷墟出土鸮尊看殷人的雕塑意识

殷墟是商代后期的都城，位于河南省安阳市西北郊，横跨洹河两岸，范围相当广阔。洹河南岸的小屯村，是殷墟的中心，这里分布着极为丰富的殷代文化遗存。据考古发掘，共得随葬器物 1928 件，其中铜器 468 件。这些铜器，特别是礼器，品类较全，型式多样，有些还是前所未有的珍品，为研究殷代青铜艺术增添了新的资料。

应该说，殷代是青铜器艺术受到原始宗教深刻影响的时期，从出土的青铜器看，其艺术装饰无论是取材和母题所表现的意图都与当时的宗教思想有着密切的联系。它反映了当时人们对自然神崇拜而产生的神秘和肃穆的气氛。这里介绍的是一件青铜鸮尊，整个器形似一站立状的鸮鸟，头微昂，圆眼宽喙，小耳高冠，胸略外突，双翅并拢，两足粗壮有力，四爪着地，宽尾下垂，形态十分生动。值得一提的是，其周身纹饰雕刻精细，背后靠颈处有螭，螭端饰兽头；面中部及胸前中部各有扉棱一条；冠面外侧有羽纹，内侧饰倒夔纹，上有钝角；喙表饰蝉纹，并胸中部饰一大蝉，蝉头均向上。颈两侧各饰一身两头的怪夔一条，一头向下，张口，一足前屈；另一头向上，钩喙有角，足前伸。两翅前端各有三角形头的长蛇一条，蛇身紧盘，上饰菱形纹，蛇尾与翅并行。颈后部连同螭内壁面饰一大饕餮纹。螭下、尾上有一鸮鸟，圆眼尖喙，双足内屈，两翼展开，作飞翔状。在这通高仅 45.9 厘米的器物上饰以如此丰富的花纹，其雕刻水平之高，令人惊叹不已。

鸮鸟，枭也，即猫头鹰。旧说枭子长大后，还食其母，

所谓不孝之鸟。但古代又以为枭鸟有辟兵的神秘力量，《淮南子·说林训》：“鼓造辟兵，寿尽五月之望。”鼓造即枭，说明枭鸟能辟兵，应是很古老的传说。当然，能辟兵，首要之点就是要胜于兵，这种风俗在汉代就很普遍，并有“以得人为枭，失士为兪”之说，然《晋书·张重华传》记载更详：传汉室后裔张重华以主簿谢艾为中坚将军，配步骑五千，引师出征讨寇，宿夜，有二枭鸣于营中，艾曰：“枭，邀也，六博得枭者胜，今枭鸣于营中，是克敌之兆。”于是进战，大破敌寇，斩首五千级。这一史料表明，鸱鸺是勇



商·鸱尊
河南省安阳殷墟出土