

明代纹饰

写意传神

形态逼真

清代纹饰

绘画细腻

无物不精

明清瓷器纹饰鉴定

动物纹饰卷



老古董丛书

明清瓷器纹饰鉴定

——动物纹饰卷

主 编 铁源



图书在版编目 (CIP) 数据

明清瓷器纹饰鉴定. 动物纹饰卷 / 铁源主编. — 北京:
华龄出版社, 2001. 11

(老古董丛书)

ISBN 7-80082-975-8

I. 明… II. 铁… III. 瓷器 (考古) — 器物纹饰 (考古) — 鉴定 — 中国 — 明清时代 IV. K876.34

中国版本图书馆 CIP 数据核字(2001)第 076246 号

明清瓷器纹饰鉴定—动物纹饰卷

铁 源 主 编

责任编辑: 高志宏

封面设计: 羚 羊

出版发行: 华 龄 出 版 社 北京市西城区西什库大街甲10号

经 销 新华书店

印 张 6.5

开 本 889mm × 1194mm
大 32 开

印 刷 北京雅昌彩色
印刷有限公司

版 次 2001 年 11 月第 1 版

2001 年 11 月第 1 次印刷

印 数 1-8000 册

ISBN7-80082-975-8/K · 69

定 价 39.80 元

在本丛书编写过程中，得到了中国社会科学院考古研究所、中国历史博物馆、故宫博物院、上海博物馆、首都博物馆、北京文物公司、景德镇陶瓷考古所、景德镇陶瓷学院、景德镇嘉洋陶瓷有限公司的同志及陶瓷爱好者的大力支持和帮助，在此表示衷心的感谢！

由于水平有限，在编写过程中会有许多疏漏和谬误，敬请专家学者、古陶瓷爱好者赐教，以便改正。

铁 源

目 录



主 编 铁 源
副主编 溪 明
编 委 羽 根
张 良 仁
马 涛
曹 建 文
王 洋

明清瓷器动物纹饰概述	1
麒麟纹	6
瑞兽纹	20
海兽纹	27
狮 纹	41
虎 纹	65
松鹿纹	68
百鹿纹	78
鹤鹿同春纹	81
马 纹	87
牛 纹	101
羊 纹	103
猴 纹	107
喜鹿蜂猴纹	110
兔 纹	113
松鼠纹	119
福寿纹	128
五蝠捧寿纹	137
洪福齐天纹	144
福祿纹	146
寿山福海纹	151
云蝠纹	155
鱼 纹	165
蟹 纹	199
螺 纹	202

明清瓷器动物纹饰概述

动物纹饰是我国瓷器传统装饰纹样中的一大门类，历史悠久，是瓷器装饰中使用最为普遍的题材。本卷所介绍的动物纹饰为狭义上的动物，即以走兽及水生动物为主，而禽鸟草虫则在另卷中介绍。东汉时期的青瓷开瓷器以动物纹饰为装饰的先河，已见有抽象的玄武、白虎等纹样。魏晋时期，动物题材多被塑造成器型或器物的某个部分，如各种动物形状的水注等，而直接见于刻画纹饰中的动物较为罕见。隋瓷装饰虽以植物题材为主，但亦有贴塑的动物题材器物，尽管所占比重很小，但丰富了动物题材。唐代是我国瓷器装饰题材进一步发展并发生转变的重要时期，动物纹饰的大量使用，是这个发展和转变的重要标志之一。图案明快，线条流畅的鱼、狮子、鹿等构成唐代瓷器纹饰的重要组成部分。宋代瓷器装饰题材更趋丰富，内容更为广泛，新的动物纹饰层出不穷，水生动物、奔鹿、鹤、熊、鹰、虎等动物又被赋予新的活力。元代瓷器纹饰是我国瓷器纹饰发展史上不可忽略的重要时期。动物题材的内容广泛丰富，游鱼、走兽都是元瓷的表现

对象，大量创新的动物题材，构成元代瓷器纹饰中的重要内容。

明代动物纹饰是仅次于植物纹饰的题材，在所有纹饰中占有重要的位置。虽然龙纹是明代贯穿始终的动物纹饰，但其它动物纹饰亦占有一定的位置。如象征吉祥的麒麟广泛出现于各时期的瓷器装饰中，具有很高的艺术水平。狮子戏球更是明代瓷器装饰中常见的题材。海兽鱼涛纹是永乐时新出现的题材，并为以后各朝所采用，特别是蓝色海水衬托鲜红的海兽，层次极为清晰，达到了较高的水平，丰富了纹饰色彩的表现力。鱼纹也是明代常见的动物纹饰，而鱼莲纹更是具有随水翻转的游鱼神态。除此之外，乳虎、鹿、马、牛、羊、兔等都是明代常见的动物题材和图案的组成部分，自始至终都有着广泛的应用。

一般来讲，洪武瓷器官民窑的纹饰题材均较窄，官窑除了云龙之外，其它动物纹饰较为少见。民窑则见有鱼等纹饰，画法简单，以一笔点划的写意笔法为主，夸张的鱼目和尾极为传神，具有浓郁的民间艺术韵味。其线条粗细变化明显。

构图疏朗大方，一反元代布局拥挤的现象，这也是区分元末与明早期纹饰的标准之一。

永乐官窑动物纹饰具有构图形式多样的显著特点，其布局亦有疏朗、繁密两大类。在纹饰的画法上，细线条纹饰多为实笔，粗线条纹饰则为勾勒渲染，且不出边线，有中国传统水墨画的风格。就具体动物纹饰而言，有线条细腻，立体感强的特点。常见的动物纹饰有海兽、狮子、游鱼等，特别是白釉填红鱼纹风格独具。永乐民窑动物纹饰布局同官窑布局相似。画法上较少见官窑的勾勒渲染，多为实笔。就具体动物纹饰的画法讲，具有明显的简约风格，以麒麟及鱼纹较为常见，鱼纹与官窑肥腴的体态不同，强调动感。

宣德官窑动物纹饰较永乐增多，纹饰的布局与永乐相同，但画意更为生动、豪放，笔法更加酣畅流利。有的图案用大写意的笔法绘制，十分传神。如果不对永乐、宣德动物纹饰进行细致的辨别，则有“永宣不分”之感。一般来讲，宣德动物纹饰较少一笔涂抹的现象。而对永乐、宣德同样器型、纹饰的器物在有款和无款情况下，可将无款器定为永乐。宣德官窑器动物纹饰有：瑞兽、海兽、狮子、鱼藻、三鱼等，尤以三鱼纹饰对后世的影响深远，特别是釉里红三鱼纹饰几乎

历代均有仿品。宣德民窑纹饰布局同于官窑，画法以平涂为主，具有色彩浓烈，立体感较强的特点。但有的纹饰不免流于草率。动物纹饰以麒麟、鱼纹居多，虽然纹饰的画工不及官窑清丽工整，但透出的生机和活力为官窑纹饰所不及。

正统、景泰、天顺三朝官窑器物甚少，民窑纹饰前期布局繁密，后期疏朗，画法仍沿袭明早期的一笔点划，但也有渲染。如果就具体纹饰而言，正统纹饰精致严谨，而景泰、天顺则丰腴圆柔，笔触不甚清晰。正统常见纹饰有麒麟、狮子、瑞兽等。景泰常见纹饰有麒麟、狮子、虎、鱼等。天顺常见纹饰有麒麟、狮子、游鱼等。

成化是明代瓷器纹饰发展的第二个高峰期。凡前朝所描绘的海兽、马、麒麟、鱼纹等均是当时广为流行的动物纹饰。成化官窑纹饰前期布局疏朗，后期较繁密。绘画风格细腻严谨，恬淡雅静，纹饰线条纤细，多勾勒渲染。成化民窑动物纹饰具有布局疏朗，层次鲜明的特点。画法以渲染勾勒为主，特别是青花，由于分水技法的运用，纹饰的层次感增强。动物纹饰更加丰富，常见的有鹿、狮子、螺、松鼠葡萄等，特别是形态逼真、躯体较长的狮子广为流行，并对后世产生极大的影响。

弘治官窑动物纹饰承袭成化风

格，布局较成化更加纤巧，空间更大。纹饰亦较成化流畅。常见的纹饰有牛、鱼藻等。以青花红彩鱼纹较多。民窑绘画较为粗犷，但仍有柔和之意。画法以勾勒渲染为主，比成化时简练，又比正德写实。常见纹饰有麒麟、虎、狮子、鹿、马、牛、鱼、螺等。

正德官窑动物纹饰布局繁密，有古朴浑厚和纤细工丽两种画风。前者明显向嘉靖过渡，后者犹有成化遗风。画法亦是双勾平涂与一笔点划均有。纹饰有狮子、牛、鱼等，尤以鱼纹盛行。无论是品种还是画法均超过前朝，特别是具有绚丽多彩的釉上五彩鱼纹为前朝所不及，其典雅精致的狮子纹亦独具一格。正德民窑动物纹饰构图趋于疏朗，线条渐细，纹饰比弘治工整、严谨。纹饰有鱼藻、狮子、乳虎、牛、螺、海马等。特别是夸张洒脱的马纹最为常见，可谓千姿百态。

嘉靖官窑动物纹饰寓意明确，画风趋向草率，多采用双勾填色的画法。常见纹饰有狮子、鹿、羊、马、海兽、鱼等，以五彩天马、鱼纹饰的艺术成就为高。嘉靖民窑动物纹饰布局繁琐，画法以单线平涂为主，勾线较硬，缺乏神韵。常见动物纹饰有鹿、羊、猴、兔、马、麒麟、狮子、鱼藻等，尤以加绘眼毛的狮子纹饰刻画细腻。

隆庆一朝虽短，但在瓷器纹饰

上却有承上启下的作用。其画意潇洒，绘画工整精美，在嘉靖、隆庆、万历三朝中独树一帜。官窑纹饰有狮子等。隆庆民窑动物纹饰布局疏朗、繁密皆有，技法多为单线平涂，填色好于嘉靖，不向线外晕散。常见有狮子、鱼、蟹等纹饰。

万历官窑动物纹饰布局繁密，主题庞杂，已至主题不明的地步。画法早期线条纤细，有阴阳向背之分，接近嘉靖风格，晚期则粗制滥造，缺乏简洁高雅的气质。淡描青花、铁线勾描及勾筋点染的技法为其首创。锦地开光为本朝纹饰特点之一。动物纹饰有狮子、鹿、麒麟、瑞兽、鱼等，以鱼及瑞兽较为常见，但构图及画工均不及前朝。万历民窑动物纹饰布局更为混乱，技法以双勾填色为主，画笔乏力。线条多有晕散，画面开始出现层次。纹饰有鱼藻、麒麟、猴、鹿、牛、马、兔、松鼠等，尤以不求形似求神韵的狮纹较为常见。

天启官窑器物极为少见，民窑器物亦不多。其动物纹饰一改万历繁琐凌乱之风，布局以疏简流畅为主。画风虽草率，但生活气息浓郁，用笔自然生动，以简笔写意为主。纹饰有狮子绣球、鹿、马、麒麟、蟹等，尤以体态僵硬、构图单薄的马纹较为常见。

崇祯动物纹饰以写实为主，画法简单，勾线平涂，多为粗线条绘

就,具有晚明生动豪放的风格。常见动物纹饰有麒麟、狮子、马、蛙、鱼藻、兔子及寓意吉祥的图案。以麒麟送了纹饰居多。

清代动物纹饰题材之广泛更甚于明代,凡地上跑的、水里游的皆可入画,甚至人为杜撰出来的异兽也有所反映。无论是构图、画法还是纹饰的创新均有不凡的表现。而清代最为常见的蝙蝠更是吉祥图案中不可或缺的。其表现形式有五蝠、百蝠、福寿及红蝠布满器物的洪福齐天,表现出对美好生活的追求与向往。绘画技巧也进一步发展,并达到了明代动物纹饰无法企及的高峰。

一般来讲,顺治的动物纹饰时代特征明显,在运笔过程中勾、染、皴、擦并用,具有层次较多的特点。动物纹饰有瑞兽、麒麟、狮子、游鱼等,特别是威武雄壮的麒麟纹饰十分多见。

康熙官窑动物纹饰题材广泛,早期纹饰有顺治遗风,豪放与精细并存。豪放者线条粗放;精细的绘画工丽。中期构图舒展,晚期则绘工细腻,用笔纤细。纹饰有狮子、麒麟、海兽、鹿、瑞兽、蝙蝠、松鼠、鱼纹等,尤以绘法多样、体态优美,尽显华贵的鱼纹多见。民窑动物纹饰前期单线平涂,有明末粗犷遗风,后期流畅工细,特别是分水技法成熟,分阴阳和层次。纹饰有麒

麟、狮子、瑞兽、海兽、鹿、松鼠、猴、兔、马等。线条流畅,用笔工细的狮子纹饰较为多见。

雍正官窑动物纹饰承袭康熙晚期风格,构图疏朗,简洁清晰,画面更加细腻高雅,笔法更加精细纤弱,层次分明具有俏丽的独特风格。有狮子、海兽、鹿、松鼠、马、鱼等。而以蝙蝠为主题的福寿纹、寿山福海纹、福禄纹、云蝠纹最为常见。雍正民窑动物纹饰图案化倾向明显,线条仍很纤弱。常见纹饰有狮子、海兽、鹿、松鼠、马、鱼、蝠等。

乾隆官窑动物纹饰题材更趋广泛,一反雍正幽淡隽永的风格。其构图繁缛,绘画工细,层次清晰。但纹饰过于繁缛细腻,显示出奢靡有余而神韵不足。纹饰有百鹿、百蝠、羊、鱼、异兽、马、象、牛、猴等。民窑动物纹饰构图刻板,画面单调,内容题材庞杂,意境通俗。常见动物纹饰有百蝠、百鹿、麒麟、狮子、松鼠、马、羊、牛、猴等。

嘉庆官窑动物纹饰基本是沿袭乾隆风格,构图以繁缛为特征,但较乾隆时刻板,显得不尽合理,画法工笔与写意并用,缺乏分明的层次。常见的动物纹饰有蝠、鹿、狮、鱼等。民窑动物纹饰基本上类同于前朝,但绘工粗糙,笔法生硬。常见纹饰有瑞兽、狮、百蝠、百鹿、马、鱼等。

道光官窑动物纹饰具有画意呆

滞，线条纤细的时代特点。纹饰内容更趋图案化、程式化。由于享乐风气的盛行，过去少见的动物纹饰如斗鸡戏狗、猫等作为主题纹饰开始出现。常见纹饰有海兽、鹿、羊、猴、鱼等。民窑动物纹饰图案化倾向更为明显，讲究寓意。绘制较为精细。常见纹饰有狮子、鹿、瑞兽、松鼠、鱼等。

咸丰一朝官窑动物纹饰日渐匮乏，布局松散，层次不清。常见动物纹饰有蝠、松鼠等。民窑动物纹饰则图案化风行一时，画意呆板、笔划无力。

同治官窑动物纹饰成就不高，多为传统纹饰，纹饰图案化已经定

型，笔划呆滞，画面色彩浓艳过度，画意粗俗，常见动物纹饰有蝠、羊等。民窑动物纹饰风格亦同于官窑，用彩艳俗，十分粗糙，艺术水平不高，常见纹饰有麒麟、狮子、马、鱼、五蝠捧寿等。

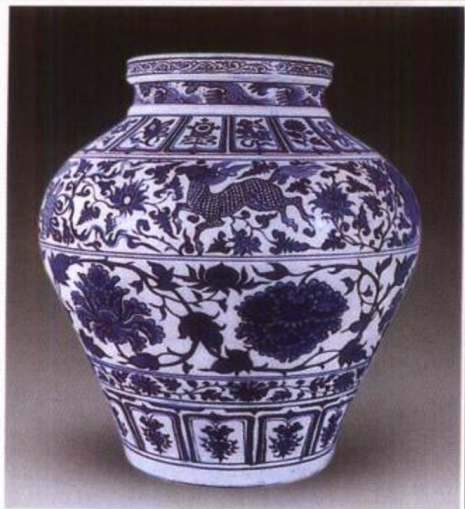
光绪官窑动物纹饰在晚清具有较高的艺术成就，构图疏朗与繁缛并存，画法细柔与粗简皆有。常见动物纹饰有蝠、松鼠、鹿、海兽等。民窑动物纹饰讲究构图，画面完整，但纹饰了无新意。常见纹饰有狮子、猴等。

宣统动物纹饰承袭前朝旧制，布局规整，绘工精致。纹饰以蝠较为常见。

麒麟纹

麒麟纹是瓷器装饰纹样之一。麒麟，古代传说中的一种动物，形状象鹿，头上有角，全身有鳞甲，尾象牛尾。古人认为神兽、瑞兽。以它象征祥瑞。《管子·封禅》：“今凤凰麒麟不来，嘉谷不生。”麒麟因为是传说中的动物，故关于其形象的描绘颇多。汉许慎《说文解字》谓：“麒，仁兽也，麋身牛尾，一角；麟，牝麒也。”《汉书·武帝纪》颜师古注：“麒，麋身牛尾，狼头，黄色，圆蹄，一角，角端有肉。”麒麟作为纹饰出现在瓷器上始于元代。一般来讲，元代的麒麟纹多绘鹿头、牛蹄、马尾，亦有绘成虎头、马头，或带鬃狮爪之异兽。注重写实，突出角、鳞的细腻刻划。多四足腾空，奔驰于花卉之中，或与山石花果、飞鸟同时使用。

元代饰有麒麟纹的器物较为常见，多为青花罐、盘、瓶类器物。其构图饱满，层次较多。罐、瓶等琢器上麒麟多安置在器物的主要部位，在口部、颈部和足部很少留有空间，以横向带式的方法配以花草等纹饰，以达到平衡整体效果的目的。纹饰一般都在四个层次以上。



1 元 青花麒麟纹罐



2 元 青花麒麟蕉石纹盘

盘类器物则以同心圆分区的方法进行多层次装饰，具有层次丰富，布局严谨，图案繁密的特点。其画法干净利落，且点、画、塌、染诸法皆精。与明初小笔触笔法绘画方法不同的是，较大块面的地方也是一笔渲染而成，少有笔痕。

图1青花麒麟纹罐，高42厘米。通体饰有七组纹饰，自上而下分别为卷草纹、海水纹、莲瓣内杂宝纹、牡丹麒麟纹、缠枝花卉纹、缠枝菊



3 明永乐 青花麒麟纹盘残片



4 明宣德 青花麒麟纹盘



5 明宣德 青花麒麟纹盘

纹、莲瓣内花果纹，每层纹饰之间均以青花弦纹相隔。主题纹饰中的麒麟为马头、独角、鬃毛及尾飞扬，通体饰以网格状鳞甲，鳞甲质感不甚强烈。花草的细小之处以点划而成，或尖或圆。大片花叶，以侧笔涂塌。无论何种方法，均准确清晰。特别是注重麒麟神气的描绘。

图2青花麒麟蕉石纹盘，盘内心共绘有三组纹饰。麒麟位于盘心，鹿头，双角，鬃毛飞扬，身上有鱼鳞状甲片，质感较上器要强烈。线条流畅，体态生动。山石的渲染不见有明显的笔痕。

综观上述两件元代器物，均依器物的造型特征分成若干装饰区域，按主次位置，或重笔渲染，或简略带过。虽不是出自一人之手，但风格相近，画法相似，对明代麒麟纹饰产生了重大影响。

明代前期，官窑器物上麒麟纹少见。中期以民窑器物居多，且多饰在盘心，亦有精美的官窑器物。晚期则大量出现，多与人物组成麒麟送子图案。清代麒麟纹以前期为多。

永乐民窑麒麟纹具有造型夸张，线条飘逸不群的特点。在形象的描绘上注意刻画颈部和尾部，粗壮的头部和弧线组成的尾部堪称首尾相顾，前后照应。

图3青花麒麟纹盘残片，残长6.8厘米。为永乐民窑器物，其显著

的特征是麒麟为伸颈回首状，头上的毛发上扬而直，注重点睛之笔的运用，而逆时针旋转的涡形线加上长弧线较真实地表现了麒麟的尾巴。

宣德民窑麒麟纹在造型夸张的基础上，更注意曲线的运用，几组顺时针旋转的涡线与椭圆的块面有机地组合在一起，使麒麟具有圆润的身躯。夸张的头尾与相对较小的身躯形成鲜明的对比。图4青花麒麟纹盘，高2.5厘米，口径13厘米，足径7厘米。为宣德时民窑器物，所绘纹饰如国画中的写意，注重眼和尾的描绘，特别是头部青料中的铁锈斑，恰到好处地表现了物象的层次感，而浓郁的点睛于夸张之中见精神。

图5青花麒麟纹盘，高2.4厘米，口径12.2厘米，足径6.8厘米。盘心青花双圈内绘麒麟纹饰。粗壮而流畅的线条，深蓝带黑铁斑点的青花色泽，为宣德民窑的典型特征。

图6青花麒麟纹盘残片，残长8.6厘米。为宣德民窑典型器物，虽所绘纹饰不尽相同，但画工讲究，线条流畅，在注重眼和尾的描绘时，更以细腻的笔法绘出鳞甲，这是宣德民窑麒麟纹的显著特点。

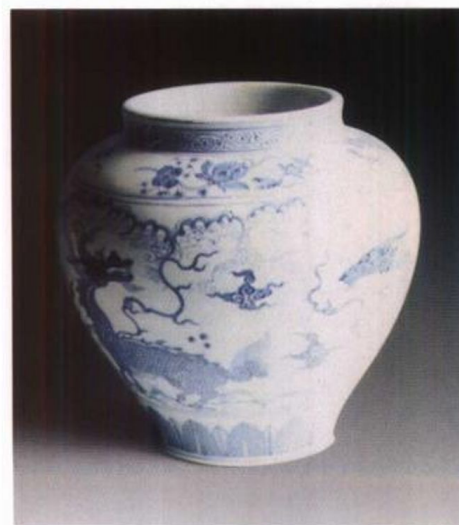
正统有确切纪年的器物甚罕，而饰有麒麟纹饰的器物更可谓凤毛麟角了。从目前所能见到的纹饰来看，正统麒麟纹具有描绘精细，注



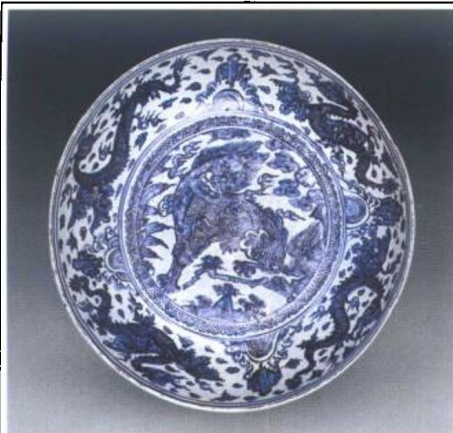
6 明宣德 青花麒麟纹盘残片



7 明正统 青花麒麟纹盖罐



8 现代仿明正统 青花麒麟纹罐



9 明正统 青花麒麟纹盘



10 明正统 青花麒麟纹盘残片



11 明正统 青花刻麒麟纹镇纸

重鳞甲、头、足等部分的刻画，粗看多少有些元代风韵，但较元代形体丰满。

图7青花麒麟纹盖罐，高43.2厘米。为正统官窑器物，所绘麒麟颇为传神，线条粗犷，繁简得当。其尾的画法与前期有别，即几个旋涡状后带出尾毛。

图8青花麒麟纹罐为现代仿正统器物，其纹饰虽与上图有相似之处，但仿品的差距亦十分明显：首先刻意追求正统麒麟尾毛的画法，而真品尾毛虽卷，但旋涡状并不明显，造成过于工整精细，失去正统线条粗犷之真谛；其次，真品头似鹿，而伪品头似龙；其三真品火焰留有明显的白边，而伪品则平涂；其四，真品云朵多为卷云，而伪品则为“壬”字云。

图9青花麒麟纹盘，高10.7厘米，口径32.4厘米，足径28.7厘米。盘内壁绘有四条应龙及江芽海水纹饰。盘心如意纹内绘一麒麟，周围饰以松柏，山石蕉叶。麒麟毛发、鳞甲细腻，神态凶猛；松针为一头尖一头圆，细线勾画中间点色；蕉叶中茎细笔勾画，青花深蓝浓郁。具有典型的正统特征。

正统麒麟纹饰除了刻划细腻的风格外，亦有承袭永宣时写意风格的纹样，其纹饰的精致虽不能同永宣时相比，但时代特征亦十分明显。图10青花麒麟纹盘残片，残长



12 明景泰 青花麒麟纹盘残片

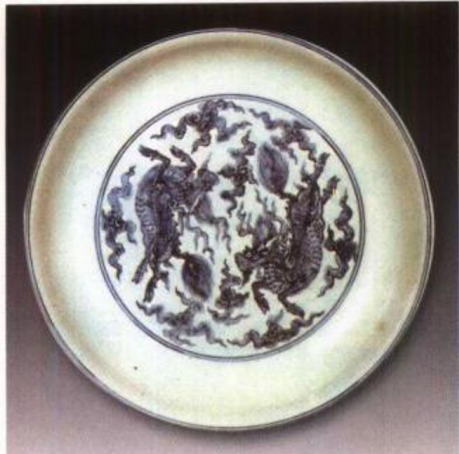
6.9厘米。首先是大写意的画法，不注重细节的描绘；其次是头部刻画类同永宣时，而足的刻画虽不细腻但有章法可循；其三是喜用逆时针旋涡状线条，如尾和流云等。

图11青花刻麒麟纹镇纸，高4厘米，直径8.6厘米。顶底均不施釉，单环圈内刻麒麟纹饰，姿态生动传神，刀法遒劲有力，并以青花点染双目，浑然天成。其造型及细腻的麟甲与青花器物相同。环壁上饰以青花线纹，色泽浓重而深蓝，具有正统时期的典型特征。

景泰朝遗存物不多，民窑器物上的麒麟纹特征并不明显，故在鉴定时要借助青花色泽、胎釉和足等多方面因素方能定夺。但总的倾向是构图简洁明快，线条利落流畅。

图12青花麒麟纹盘残片，残长9.6厘米。为景泰民窑器物，所绘纹饰简洁明快，无论是尾还是足都省去许多的笔墨。

成化官窑的纹饰可谓无所不精，麒麟亦是如此。其明显的时代



13 明成化 青花麒麟纹盘



14 明成化 青花麒麟纹梅瓶

特征是线条柔美，构图规整，具有图案的意味。

图13青花麒麟纹盘，高6.5厘米，口径35厘米，足径22厘米。为成化官窑器物，盘心绘两只欢快追

逐戏耍的麒麟，其头如龙首，上颚翘起，具有同时期龙纹的影子，下颚的须毛向前飘拂，鳞甲整齐匀密，刻画细腻，绘工精湛。

图14青花麒麟纹梅瓶，高21.5厘米。亦为成化官窑器物，所绘纹饰虽与上图有差别，但奔腾的麒麟具有典型的成化风格；头如龙首，下颚的须毛向前飘拂。整体形象动感强烈，绘工精湛。

弘治民窑麒麟纹的时代特征明显，头小颈细，背鳍如龙，衬以山石花草，似与元代有些相象，但细腻不足。

图15青花麒麟纹盘，口沿青花纹饰开光内书有“长命富贵、金玉满堂”八字吉语。盘心内绘有麒麟芭蕉纹饰，下衬以山石花草。其构图及画法均为弘治民窑的典型。

图16青花麒麟纹盘残片，残长8.7厘米。盘心满绘青花山石花草，中间饰以麒麟。所绘麒麟头小、颈短、躯大，尾如火焰，鳞甲的刻画不精。

嘉靖一朝麒麟的风格为之一变，明早、中期绘在盘心一类的写意麒麟纹已不见，代之而起的是与花草或山石海水落日组合在一起的图案，其绘工粗糙俗气，构图繁密。

图17青花麒麟瑞兽纹器座，高17厘米。亦是嘉靖民窑器物，器身绘海水纹及奔腾的麒麟，头如龙，张口吐舌，身短浑圆而无背鳍，尾



15 明弘治 青花麒麟纹盘



16 明弘治 青花麒麟纹盘残片



17 明嘉靖 青花麒麟瑞兽纹器座



18 明嘉靖 青花麒麟纹碗



19 明万历 青花釉里红麒麟纹碗



20 明万历 青花麒麟纹盒

高扬如狮尾。绘工为平涂，层次不清。

图18青花麒麟纹碗，高6.5厘米，口径13.3厘米。碗外壁绘麒麟山石纹，麒麟的头如龙而有角，躯干以青花平涂，然后勾画鳞甲，由于青料模糊造成鳞甲不清晰。绘工较为粗糙。

万历官窑麒麟纹饰绘工精湛，线条流畅，注重背鳍、鳞甲的刻画。

图19青花釉里红麒麟纹碗，高10.2厘米，口径22.4厘米，足径8.8厘米。碗壁及碗心绘有麒麟纹饰，间饰以祥云杂宝等。麒麟的毛发细密流畅而整齐，背鳍如锯齿状排列，鳞甲勾线填色，绘工精湛。特别是釉里红的火焰使纹饰更加生动。图20亦为万历官窑器物，绘工精细与上图一致。

万历民窑中麒麟风格与嘉靖不同，多为与人物组合在一起的麒麟送子图案，寓意明显，绘工粗俗不堪。

图21青花麒麟送子图罐，高14厘米，口径6.5厘米，足径8厘米。为万历民窑器物，纹饰模糊，线条亦无美感。头如龙，尾如狮，虽有鳞甲但不明显，特别是形体比例失调，给人以头大身小之感。

崇祯麒麟纹饰承袭万历旧制，以麒麟送子图案居多，但亦有承袭传统的纹饰，青花绘就的纹饰明显