

康熙瓷



PORCELAIN OF THE KANGXI

陈克伦

CHEN KE LUENG



序



我们这个民族、历经数千年都不曾停止过对美的信仰、追求和创造。

也许你对漫长的历史脉络不十分了解，也许你不很熟悉那遥远的事实和悠久的传说，但是，只要你去过北京天安门前的中国历史博物馆，去过西安市郊的陕西历史博物馆，去过上海人民大道上新建的上海博物馆，去过宝岛台湾的故宫博物院……，都会从那古色斑斓的青铜器，琳琅满目的玉器，饶有兴味的陶器，典雅精致的瓷器，龙飞凤舞的书法，丰姿华采的画卷，雍容华贵的佛像等不可胜数的历代艺术作品中找到文明古国的美的坐标，都会使你体察到那些原本无生命的艺术古迹正焕发出感人至深的情愫。你会不由自主地驻足其前，一唱三叹，流连忘返，那长达七千年的艺术辉煌将永远在你的心中闪烁。

但是，中国还很少专门的古代艺术博物馆，尽管近年来不断有诸如陕西历史博物馆，上海博物馆等堪称世界一流的艺术殿堂的兴建，然而对于一个幅员辽阔，历史悠久的文明古国来讲，还是极不相称的。

令人鼓舞的是，随着城市经济的不断发展，人们审美情趣的逐步提高，赏古、藏古、玩古的风气欣然而起，盛况空前，古老的艺术品已在民间广泛流通，并由此形成了颇为庞大的收藏阶层。就上海地区而言，虽然收藏古玩的历史较长，高手层出不穷，堪称中国收藏界的“半壁江山”，但近几年乐于投入者仍成倍增加，竟不下十万，令海内外收藏界震惊。今天的福佑路、浏河路已经成为一道道人文风景线，寻古觅宝者接踵而至，更引来不少观光者，甚至被境外游客视为上海的一个好去处。不过，俗话说“外行看热闹，内行看门道”，这涌动的人流中，精于此道的毕竟是少数，而淘金般地想在其中觅得几件货真价实的古玩精品，更是难上加难的事。

有资料表明，一些精于鉴赏的收藏家已经将长年搜集的古玩珍品，专题性地创办出或正在筹划成立私家博物馆，仅上海一地就达十数家之多，这虽然远不能同大型的国家级博物馆相提并论，但毕竟起到了众星拱月的作用。

在寻常百姓的眼里，私家博物馆和它们的主人实在了不得，仅凭眼光和手感就能辨出个真假优劣，说出个来龙去脉，于是便习惯地称他们为“老古董”，这“老古董”也就成了文物古玩和它们的拥有者的代名词。

其实，“老古董”一词由来已久，旧称“骨董”，源于方言，专指珍贵罕见的古器物，以后指代的范围越来越广，以致形成一种专门的艺术领域和文化现象。今天，上海科学普及出版社以此冠名，策划出版《老古董百科全书》系列丛书，就是为了将这种专门的艺术和独特的文化普及化和通俗化。

《老古董百科全书》推出的第一系列是“珍赏系列”，虽然内容丰富，甚至包罗万象，但绝不是泛泛而谈或肤浅的浏览，而是以独特的切入角度，对各类令人感兴趣的保值古董，诸如金铜佛像、乾隆玉器、康熙瓷器、名家书信、汉代铜镜、老爷相机、文革邮品、民国银元、翡翠宝石等各辑专集，作一番深入贴切、细微精到的讲评，并以精美的图片和通俗的文字，为广大读者开启一扇扇认识古董的小窗，引领大家去探索其中的奥秘，懂得如何欣赏和鉴定，如何投资和增值，如何收藏和保养……从此，你对那些“陌生的”古董将不再是惊讶、好奇和啧啧称道，而真正成为一位迷恋和陶醉在“老古董俱乐部”中的主人。

《老古董百科全书》主编

一九九七年九月于上海博物馆



目 录



第一章 雄风重现景德镇·····	1
第一节 官窑恢复·····	1
第二节 品质超群·····	9
第三节 造型独特·····	11
第四节 装饰古朴·····	15
第二章 新品迭出的康熙瓷·····	22
第一节 釉下彩—红蓝交辉·····	24
第二节 釉上彩—古拙与精巧共存·····	27
第三节 颜色釉—继往开来·····	37
第四节 官款与堂名款·····	44
第三章 收藏与辨伪·····	46
第一节 尚未被充分认识的价值·····	46
第二节 康熙仿品始于清末·····	49
第三节 从胎釉辨伪·····	50
第四节 从造型辨伪·····	51
第五节 从装饰辨伪·····	52
第六节 从款识辨伪·····	54
第七节 收藏养护要旨·····	56
附：康熙瓷小常识·····	58



第一章 雄风重现景德镇

第一节 官窑恢复

经历了二百年辉煌的明代景德镇御器厂，从万历后期起，终因国势衰微而生产日益萧条，以至完全停顿。入清以后，虽然清政府因袭明制，恢复了御器厂的建制，并在顺治年间以及康熙前期，命景德镇数次烧造御用瓷器，但不是“屡烧不成”就是生产规模极其有限，且生产时断时续，终不能与明代相比。御器厂真正恢复正常生产，当始于康熙十九年奉旨烧造御器，并于康熙二十年派遣内务府郎中徐廷弼、主事李廷禧和工部郎中臧应选、笔帖式车尔德到景德镇“驻厂督造”。从此以后，景德镇官窑不仅很快得到恢复，并且有了进一步的发展。



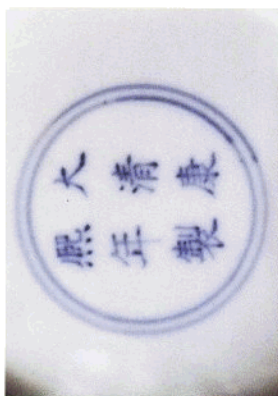
►青花山水图棒槌瓶

此瓶腹部的青花山水层次分明，笔法酣畅，俨如一幅水墨风景图卷。瓶高达77厘米，制作、绘画俱精，为康熙青花中少见之佳品。

根据文献记载，康熙二十年至二十七年藏应选
督窑期间，景德镇官窑以单色釉生产的成就最著，
特别则是茶叶末、景德紫、茄皮紫、洒蓝等，为
后世所称道。

青花耕织图碗 ▽形 ▷款

中国历代帝王劝导耕织。康熙时，
焦秉贞所绘耕织图成为当时的范
本。此碗所绘乃耕图之十一“一
耘”，描绘的是放水耘禾的场面，浓
并配有诗。青花色泽清亮明净，浓
淡相宜。底署“大清康熙年製”款。





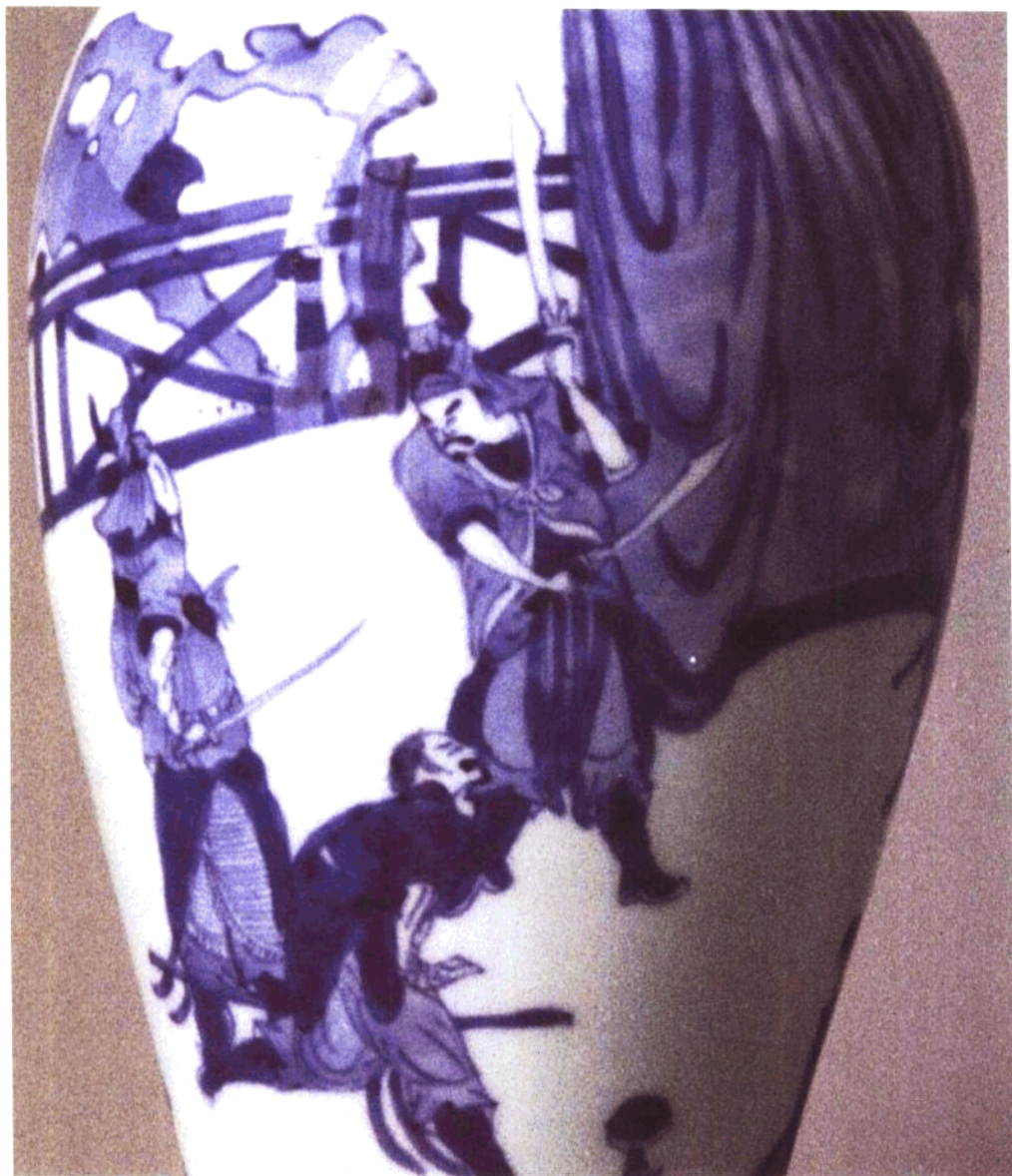


康熙四十四年至五十一年，景德镇御器厂由江西巡抚郎廷极主持，史称“郎窑”。郎窑除了生产闻名天下的高温红釉——郎窑红之外，在仿古瓷器的制作方面也有不凡的成就，特别是仿明宣德、成化朝官窑瓷器尤为世人赞赏。



△青花戏曲人物图观音尊

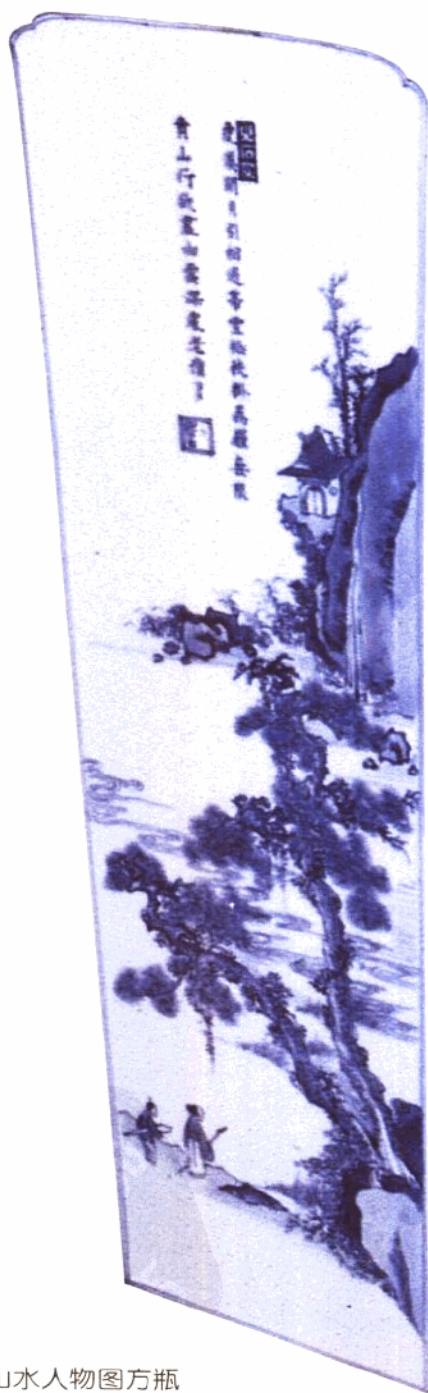




△青花戏曲人物图观音尊（局部）

观音尊为康熙瓷器所特有，其挺拔的姿态和圆润的曲线组合成柔美的造型；稍稍外撇的足部以及旋削成台阶状的“二层台”底，保证在烧制过程中釉不会垂流到底部，这对于郎窑红特别重要。





△青花山水人物图方瓶



青花山水人物图方瓶

康熙方瓶多作此类造型，亦称为“方棒槌瓶”。其口部圆形，器身方形，俗称“天圆地方”。纹饰以四面开光布局，以山水人物和花鸟多见。





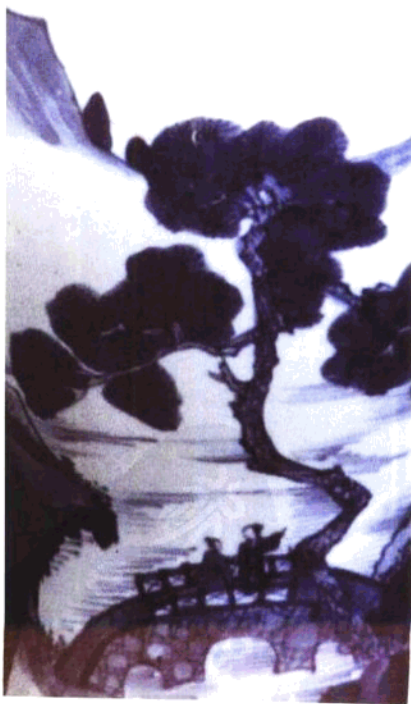
史载，康熙时任工部侍郎的书画家刘源曾为景德镇御窑“呈瓷样数百种”。他的设计“参古今之式，运以新意，备诸巧妙”。待烧成，“其精美过于明代诸窑”。刘源绘画“善山水、人物及写意花鸟”，书法则“工行篆”。康熙青花及五彩等瓷器的装饰题材也以山水、人物、花鸟为主，其中或许就包含了刘伴阮君的心血。

从传世实物看，康熙朝是景德镇瓷器品质不断提高、新品种不断涌现的一个时期，所有这一切都与景德镇官窑的恢复和发展有着十分密切的关系。

▷青花山水图凤尾尊（局部）



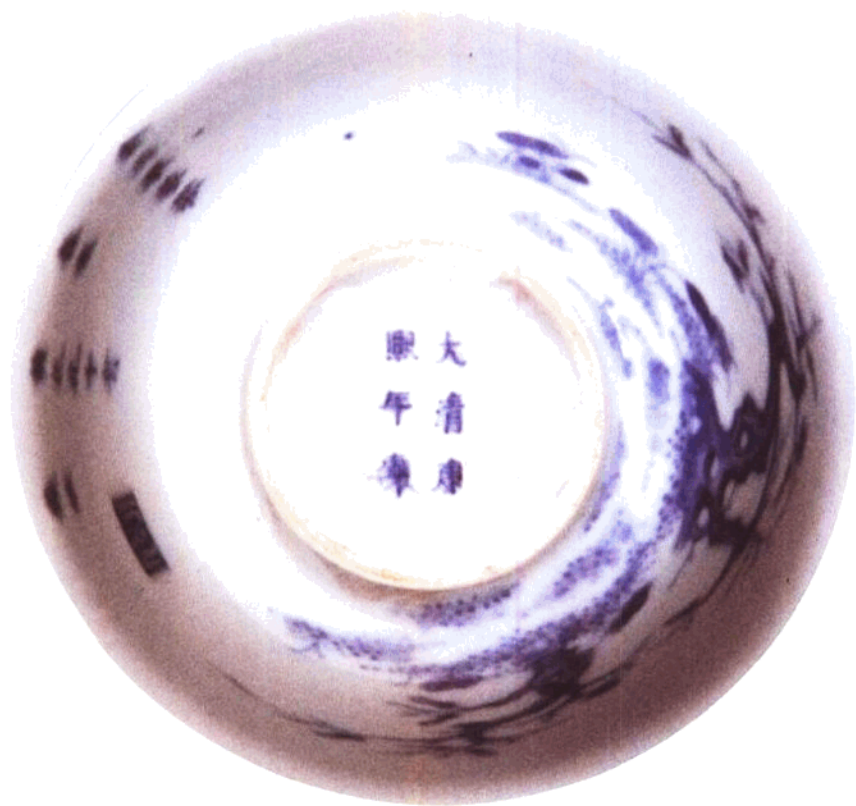
△青花山水图凤尾尊





第二节 品质超群

与明代晚期瓷器制作日益粗率相比,康熙瓷器的胎土淘炼极为纯净细腻,加上制坯技术的精细和烧成温度的适宜,使康熙瓷器的胎质具有洁白、坚致、细密的特点。



△青花花神杯 (形、款)





青花人物图杯 ◁形 ▽款



康熙瓷器的釉面光滑细腻，胎釉结合紧密，釉质莹润柔和，釉色洁白无瑕。

康熙瓷器的制作十分规范，胎体均匀。特别是琢器中的大件，远胜于明代嘉、万年间。小件器物尤显精致、细巧，表现出一种超群的品质。



第三节 造型独特

康熙瓷器的造型风格敦厚古拙，质朴凝重，在清代瓷器中显得特别高大雄伟。此时瓷器造型十分丰富，新创品种之多，为明清时期之最，其中有些器形独特，可谓前不见来者，后未留孑遗。

康熙瓷器中的瓶，造型极为多变，其中凡口小于腹者称“瓶”，口大于腹者称“觚”，也有一些造型特殊者称之为“尊”。

在瓶类器中，以盘口、短颈、折肩、筒腹、圈足为特点的棒槌瓶最常见。这种器物以圆形居多，也有方形。因其折肩硬朗又称之为“硬棒槌瓶”，以区别于雍正时折肩圆润的“软棒槌瓶”。其颈部多有一周半圆形突棱。以青花、五彩、洒蓝居多。



△青花人物图金钟杯



象腿瓶因其形粗壮似象腿而得名，虽然出现于明末清初，但以康熙时最为流行，多见于青花和白釉。口小、颈细长、腹部圆鼓者，因其形似油锤而被称为油锤瓶，常见青花、釉里红、五彩、红彩描金及乌金釉等品种。

荸荠瓶，长颈、扁腹、圈足，形似荸荠而得名，有青花及各颜色釉。柳叶瓶、菊瓣瓶和菜菔瓶，均见于康熙后期的豇豆红品种。柳叶瓶撇口溜肩，器身细长，又有“美人肩”之称。菊瓣瓶撇口、长颈、卵腹，腹下凸起菊花瓣为饰。菜菔瓶撇口、丰肩、敛腹、凹底，颈部通常有两道凸弦纹，因形似萝卜，又称其为“萝卜瓶”。

在觚类器中，以花觚最多见。此器原为仿青铜觚，口外撇而器中部鼓起，后来演变为鼓腹下敛。因其敞口如凤尾状，亦称为“凤尾尊”。青花、青花釉里红、釉下三彩、五彩及颜色釉均有。在天蓝釉等品种中仍见仿青铜器造型者。

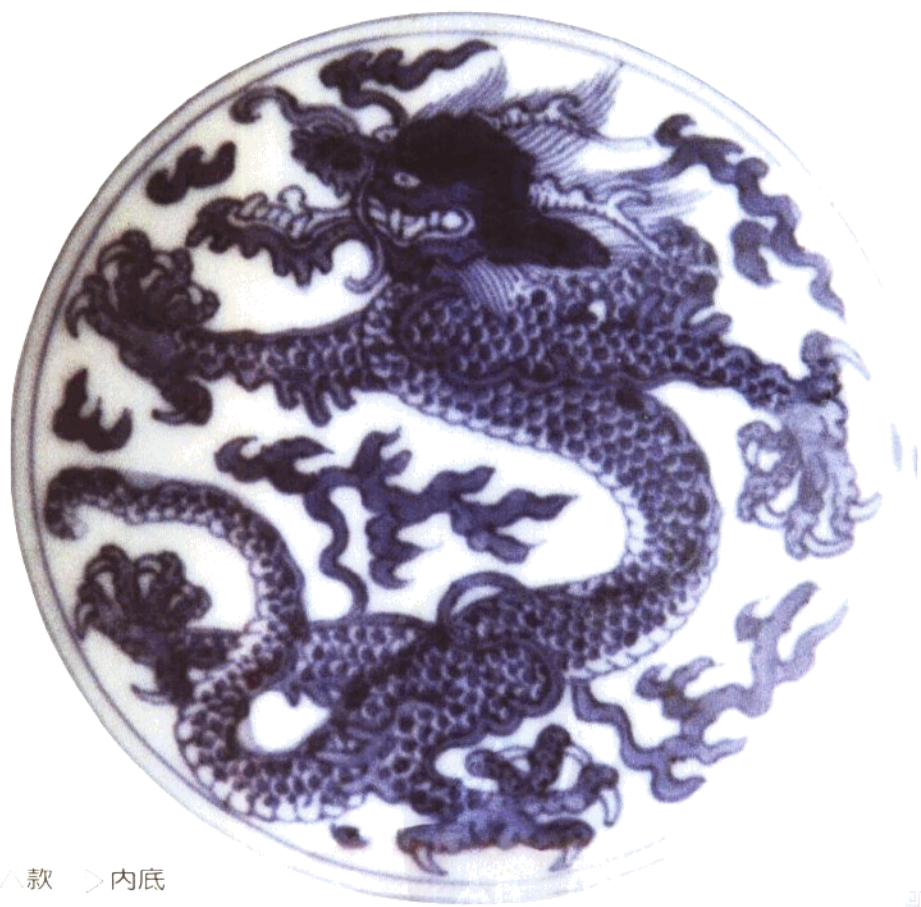
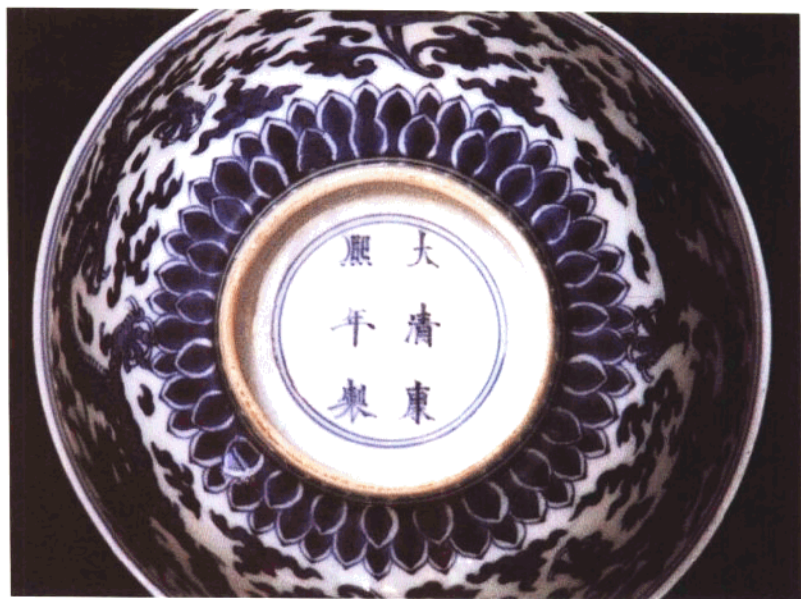
康熙瓷器中的尊，品种十分丰富。观音尊以郎窑红最著名，亦见青花。其形撇口、直颈、丰肩、敛腹、撇足，造型庄重。马蹄尊有两种，一种小口细长颈，另一种口较大而无颈，均以器身似马蹄而得名，前者以釉里红居多，后者则有釉里红加彩等品种。

苹果尊，圆腹、口外下凹，形似苹果，有缩颈和无颈两种，缩颈以天蓝釉和苹果绿等颜色釉为多，无颈则以釉里红为多。太白尊，小口、短颈、溜肩、广底，圈足浅而窄，形似半个带口的圆球，器身多见暗刻的团螭图案，见于豇豆红。摇铃尊，小口、直颈、丰肩、敛腹、撇足，形似铃铛，有青花、釉里红等品种。以上尊类器除观音尊外，多作文具中的水盂。



△青花龙纹碗（形）

龙凤为帝王的象征，历代对龙凤图案的使用均有规定，严禁民间僭用。此碗龙为五爪，又以如意托“寿”字，当为帝王寿辰所用之器。



青花龙纹碗 / 款 > 内底





▽青花凤纹碗 (形、款)



康熙笔筒最为多见，早期为束腰撇口，以后多为直筒形，一般口部较大，体较厚重。此时成组拼合式的攒盘盛行，品种以三彩多见。金钟杯和斗笠碗为此时新创。

其它传统造型如梅瓶、玉壶春、抱月瓶、葫芦瓶、执壶、碗、盘、杯等，多承袭前朝而有变化，在此不一一赘述。

