

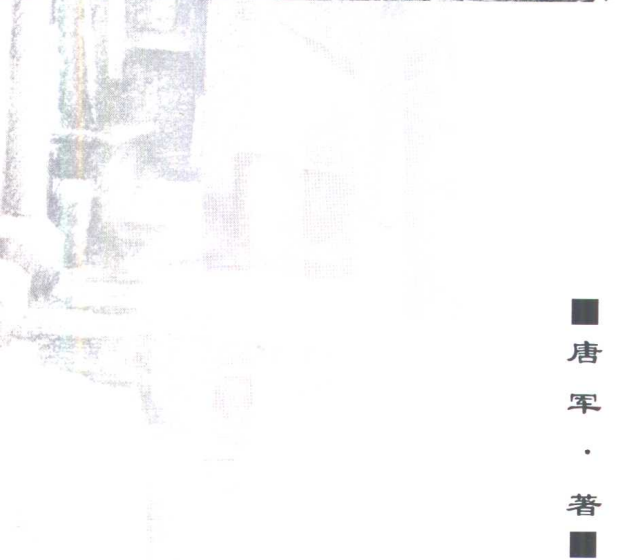
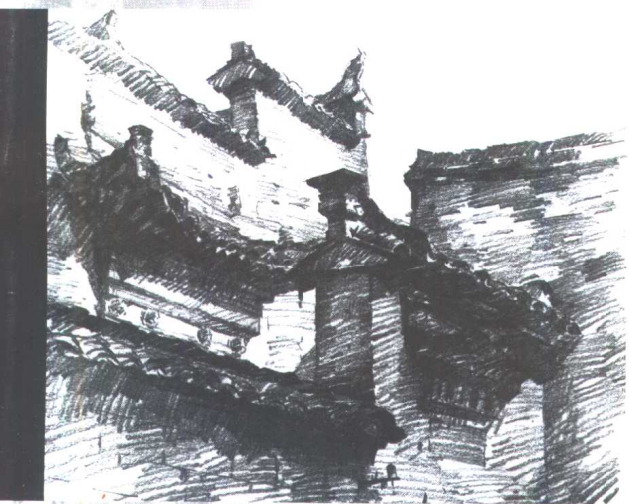
西苑出版社

# 建筑风景 铅笔写生技法

# 铅笔 写生技法

建筑风景  
铅笔  
写生  
技法

唐军·著



**建筑风景**

**铅笔写生**

**技法**

唐军 著

西苑出版社

**图书在版编目 (CIP) 数据**

建筑风景铅笔写生技法 / 唐军著. —北京: 西苑出版社, 1999.3  
ISBN 7-80108-173-0

I . 建… II . 唐… III . 建筑 - 风景画: 写生画 - 技法 (美术) IV . TU204

中国版本图书馆 CIP 数据核字 (98) 第 33122 号

**西苑出版社出版发行**

(北京市海淀区永定路7号 100039)

北京新华彩印厂印刷 新华书店经销

1999年3月第一版 1999年3月第一次印刷

开本: 787 × 1092 毫米 1/16 印张: 6.5

印数: 1-5000册

定价: 19.80元

# 序 言

素描是一种由黑白层次组成的绘画艺术，自身有着明显的个性风貌和丰富的语汇。在绘画的长河中有着辉煌的历史，而在更多的情况下它是桥和路将画家们引向各自的终端。因此素描又是一门肩负多种任务的绘画，有着不可替代的重要作用，也可以说是画家的必由之路。目前我国各级各类美术院校都将素描列为必修课程，不论你是学过或没学过绘画的学生；也不论你是学西画还是学中国画的学生，在进入新的学校之后都要将素描课作为重要的必修课先行学习。而建筑学专业的大学生也不例外的都要求先行学习素描，并要具备一定的素描知识和技法来提高他们的艺术素质。作为高度发展的社会，如果人们也能具有一些素描常识，应该说是一种先进社会的标志之一。

唐军先生1982年以优异的成绩毕业于东北师范大学美术专业后即从事建筑学专业基础美术课的教学工作，重点教授以建筑为内容的素描课。1993年晋升为副教授。在十几年中他详尽地研究了建筑学专业大学生的特殊情况。一方面他们是高分进入大学的骄子，另一方面他们又是从未接触过素描的大学生。他们有接受新鲜事物敏感的一面，也有时间短要求高的矛盾。因此唐军先生根据具体情况安排了一些适合建筑学专业学生学习的教学内容，运用了一些适合他们学习的教学方法，引导学生迅速掌握素描的一些基本规律和基本技能方法，并取得了显著的成果，《建筑风景铅笔写生技法》就是他多年教学的结晶。

素描教学一般由浅入深，由简到繁。采用长期作业、中期作业和短期作业有机结合的教学方式，根据建筑学专业学生的特点，把重点放在中期作业和短期作业的结合上无疑是一种正确的选择。从不同视点不同侧面研究建筑的整体结构与局部特征，又从顺光与逆光等方面去研究建筑的表现方法也是一种可取的指导思想。在唐军先生的示范画《北方农村民居》和《烤烟房》的整体结构写生；《风火墙》的局部描写；《逆光下的民居》的表现和小巷的风情以及大环境的感情烘托都作了充分的表露，给学生展现了全面认识建筑的机会。不仅如此，他还历尽艰辛对中国古建筑、民居建筑、现代建筑和少数民族建筑等进行多方面研究，以最大限度扩大学生的视野去表现丰富多采的建筑世界。由于多年的厚积所花费的精力和物力是可想而知的了，这也是他忠诚于素描教学的具体而又真实的体现。

素描教学是一种黑白世界的研究工作，因为缺少了色彩，难度是很大的。唐军先生知难而进，对与建筑有关的环境也做了许多深刻地研究：《草上人家》是重点研究草原延伸的作品；《山坡上的寺院》是描写大面积天空下建筑的画面；《水巷人家》是表现路面和石块的绘画；《校院中的三棵树》等等又是就地取材的写生作品。我们可以从他众多的作品中体味出铅笔线条轨迹所创造的情感。有轻描淡写的细微线条；有以力度见长的粗壮线条；还有似是而非看似无意实则匠心独具的飞逝的线条，确有一种美感在流动，在不断地打动人们的视觉。他画出了许多规范完整、轻松愉快的作品，不仅对学生是一种示范和启迪，同时也是具有欣赏价值的作品，感人至深。

在唐军先生作品问世之际，祝愿他的画笔所赋予作品的美感永驻人们的心田，是为序。

刘远智

1998年8月

# 前 言

建筑，作为人类文明的历史文化沉淀，自有其特殊的内涵和艺术价值。而铅笔画以传统的铅笔这一绘画工具赋予了它新的含义和美感，这就是本书所称谓的“建筑风景铅笔写生”。

铅笔作为传统的绘画工具，长期以来，各类造型艺术专业都将它作为基础造型训练的主要工具来使用。但是人们却似乎淡忘了铅笔画在美术领域中还是一个自立门户、独立的画种这一事实。铅笔画由于它的黑白特性，它永远属于黑白艺术中的一员。各类黑白艺术，它们都以其自身独特的方式和语汇呈现出黑白艺术的魅力。铅笔画与其它黑白艺术一样也有着自身特殊的语言与表现方式。铅笔与纸面接触时，施加不同的压力所产生深浅、粗细不同的线条以形成丰富的明暗调子。铅笔滞留于纸面上润滑雅致的色痕，以及在风景写生中各种笔痕配以各种技法的综合运用所形成色调的丰富性都是其它画种所无法代替的。

本书正是使风景造型基础训练与独立的铅笔画艺术完美的结合起来，并使之融为一体。通过对书中基础技法的学习与大量的风景铅笔写生训练，将最终达到纯化铅笔画这一独立艺术画种之目的。并使读者在得到风景造型训练的同时又掌握了铅笔画特有的技法与形式。

现实的世界是绚丽多彩的，然而当人们的眼睛被各种繁杂的色彩充斥到一定程度时，自然就需要一种黑白的单纯色进行互补，这就是黑白艺术在色彩世界中永恒的生命力所在。铅笔画与其它黑白艺术一样，以其独有的特色在色彩世界中放射着异彩。

风景画，不管以何类画种、以何种形式来体现，大都离不开对建筑与树木的描绘，因此，建筑与树木是风景画最重要的组成部分。书中对此类基本技法做了全面深入地讲解，并且针对风景铅笔画艺术中的共性问题如黑白对比、空间处理、构图研究等进行了论述，阐述了本人对风景铅笔画艺术的理解与认知。

此书是我十几年经验的积累与总结，其中包含了向前辈大师、同时代画家学习所得和我在十几年创作与教学实践中的所悟。书中图例是近几年我所画的部分素描风景作品，其中涉及到藏族民居、黄土高原民居、皖南民居、北方民居、古建筑及树木写生等方面，作品题材广泛、内容丰富，近百幅素描风景作品，供学生及广大美术爱好者学习、参考和欣赏之用。本书适合于建筑学专业的学生做教材使用，而且还适合于广大风景铅笔画爱好者自学使用。集针对性和广泛性为一体。

在此，我衷心致谢西苑出版社使本书得以顺利印刷出版。感谢李洪涛先生在此书出版过程中所给予的各种帮助和支持。本书荣幸得到著名画家刘远智教授提笔作序，字里行间充满着厚爱与肯定，在此深表谢意。

唐军

1998年9月

# 建筑风景铅笔写生技法

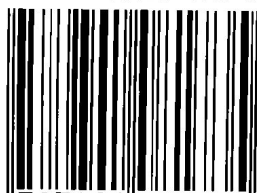
责任编辑：孟亚君 ● 装帧设计：孟亚君 ● 责任印制：孟祥纯



## 作者简介

唐军，吉林省辽源市人，1959年2月生。1978年9月考入东北师范大学美术系油画专业，1982年毕业获学士学位。大学毕业后至今任教于中国矿业大学建筑工程学院，现为环境艺术设计系主任、副教授。

ISBN 7-80108-173-0



9 787801 081735 >

ISBN 7-80108-173-0/TU · 01

定价：19.80 元

# 目 录

第一章	工具及使用方法	1
第二章	构成画面的基本要素	6
第三章	光与影	12
第四章	明暗的黑白对比与空间处理	17
第五章	画面的处理形式与构图研究	24
第六章	树木的画法	30
	树木铅笔写生步骤	31
第七章	建筑物的局部表现方法	48
	砖墙的表现方法	48
	石墙的表现方法	50
	灰泥墙的表现方法	53
	木墙的表现方法	55
	门窗的表现方法	57
	屋顶的表现方法	60
	建筑铅笔写生步骤	62
第八章	古建筑、民居建筑、现代建筑	66
	古建筑	67
	民居建筑	71
	现代建筑	71
	风景素描作品赏析	80

## 第一章 工具及使用方法

铅笔，我们从儿时起，就用它写字、画画。因此，你对它的基本性能应该很了解——用它可以画出深浅、粗细不同的线条。

然而，这只是限于一般性质的了解，对于建筑风景铅笔写生来说是远远不够的。要对景写生，你必须掌握有关的绘画知识和用铅笔描绘景物的特殊技法。通过本书的学习和大量的风景铅笔写生练习之后，你一定能掌握风景铅笔写生的技法。

铅笔分石墨铅笔和炭素铅笔，书中技法适用于两种铅笔。我更偏爱于石墨铅笔，石墨铅笔运笔灵活流畅，画出来的铅笔调子具有润滑透明感。书中所有的图例都是使用石墨铅笔绘制的。

石墨铅笔分H系列和B系列，6H为最硬的铅笔，6B为最软的铅笔。绘图师把H系列较硬的铅笔作为制图用，而画家进行铅笔写生时，一般喜欢用B系列较软的铅笔。B系列铅笔也有软硬之分，虽然每位画家对铅笔的软硬各有所好，但是，我还是建议你在写生时应准备一支4B和一支6B两种型号的铅笔。一般晴朗干燥的天气，备有一支4B铅笔就足够了，而阴雨潮湿的天气，图画纸容易吸潮，4B铅笔就很难画出较好的暗调子效果，这时软而浓重的6B铅笔就会提供你画出良好暗调子的效果。

削铅笔时，笔尖不宜削得过尖，要保持一定的粗度，然后，将铅笔用刀削出或斜放在纸上磨出一个斜平面（图1）。线条的宽窄取决于铅笔所磨斜平面的大小，大则宽，小则窄，而线条的宽窄则根据画家个人喜好决定。这样的铅笔尖可画出很多种不同变化的线条，将笔尖稍稍翘起或下压就会产生前虚后实或前实后虚的笔痕，利用其斜面笔尖的尖端，则能画出尖细挺拔的细线条。在一幅画中，各种笔法的线条都是混合使用的，一般以宽笔触线条为主，其它笔法的线条配合宽笔触线条共同构成一幅生动多变的写生作品（图3、4、5）。



你必须熟练地掌握与运用手中的铅笔，就像魔术师变魔术一样，想要什么样效果的线条或调子，它就会轻松自如的跃然于纸上。为此，你必须勤学苦练，从最基本的画线条开始，如图2所示，作大量的各种线条组合成调子的练习，直到你感觉已牢牢地控制了手中的铅笔。多实践是达到熟练程度的惟一途径。

风景铅笔写生中，铅笔自然是最重要的工具，但是，没有配合默契的纸张，铅笔也就很难发挥出其特点。故而，铅笔写生也就不能获得良好的艺术效果。在铅笔写生中，铅笔得通过纸张来施展自己的才能，没有合适的纸张，铅笔也就无法达到施展其才能的目的。因此，选择画纸时，要根据你所使用的铅笔软硬度选择质地合适的纸张。一般我们所使用的4B或6B铅笔，选择略带纹理、质地稍软的纸张较为合适。因为4B或6B铅笔在这种质地的画纸上涂调子时能获得较好的效果。

橡皮在铅笔写生中有两种用途，一是改错，二是可作为铅笔的辅助工具，对写生画面进行一些技法处理。橡皮可以擦掉画面中画错的地方，使之重现白纸。也可以代替铅笔在涂有调子的地方擦出一条条白色的线条来。另外，利用橡皮泥对画过头的铅笔调子进行沾吸处理，使之在不破坏原有调子形态的同时，又能使其色调变浅。橡皮与橡皮泥在处理画面技法方面，肯定还有许多妙用，这还要靠你自己在今后不断的写生中去获取经验。



图1: 铅笔削法示意图

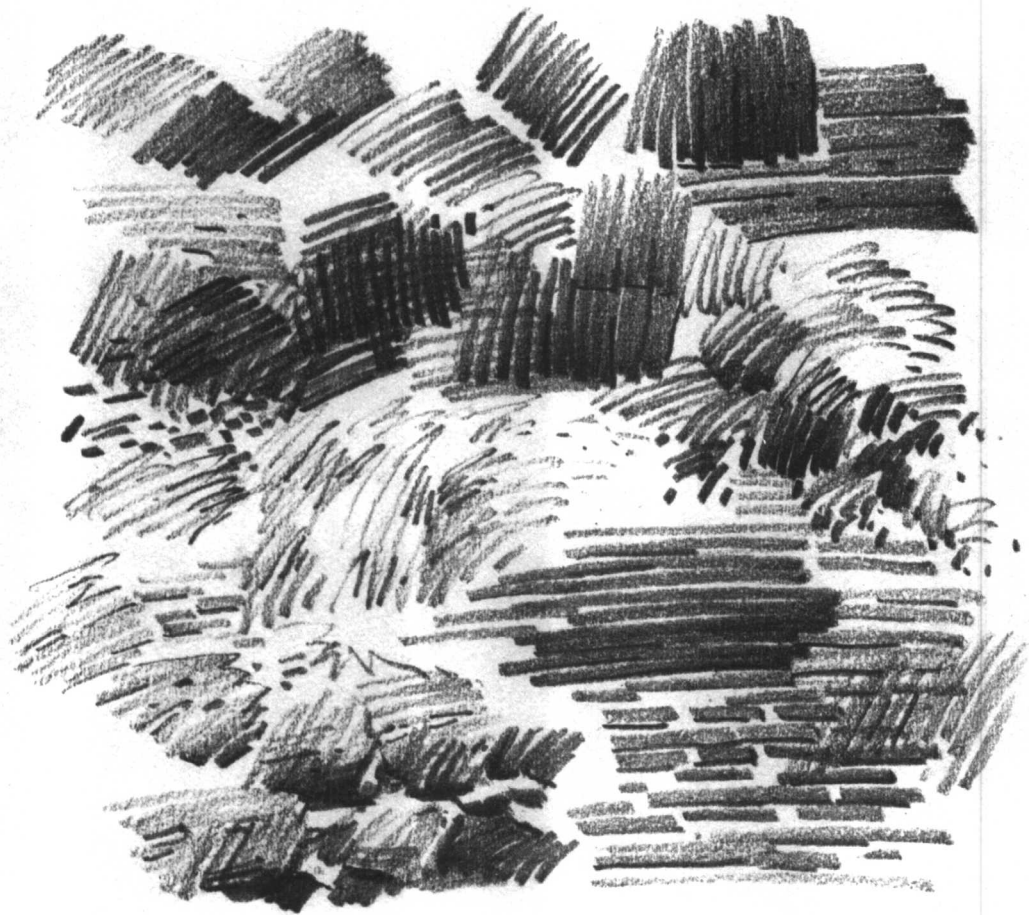


图2: 基本线条调子练习

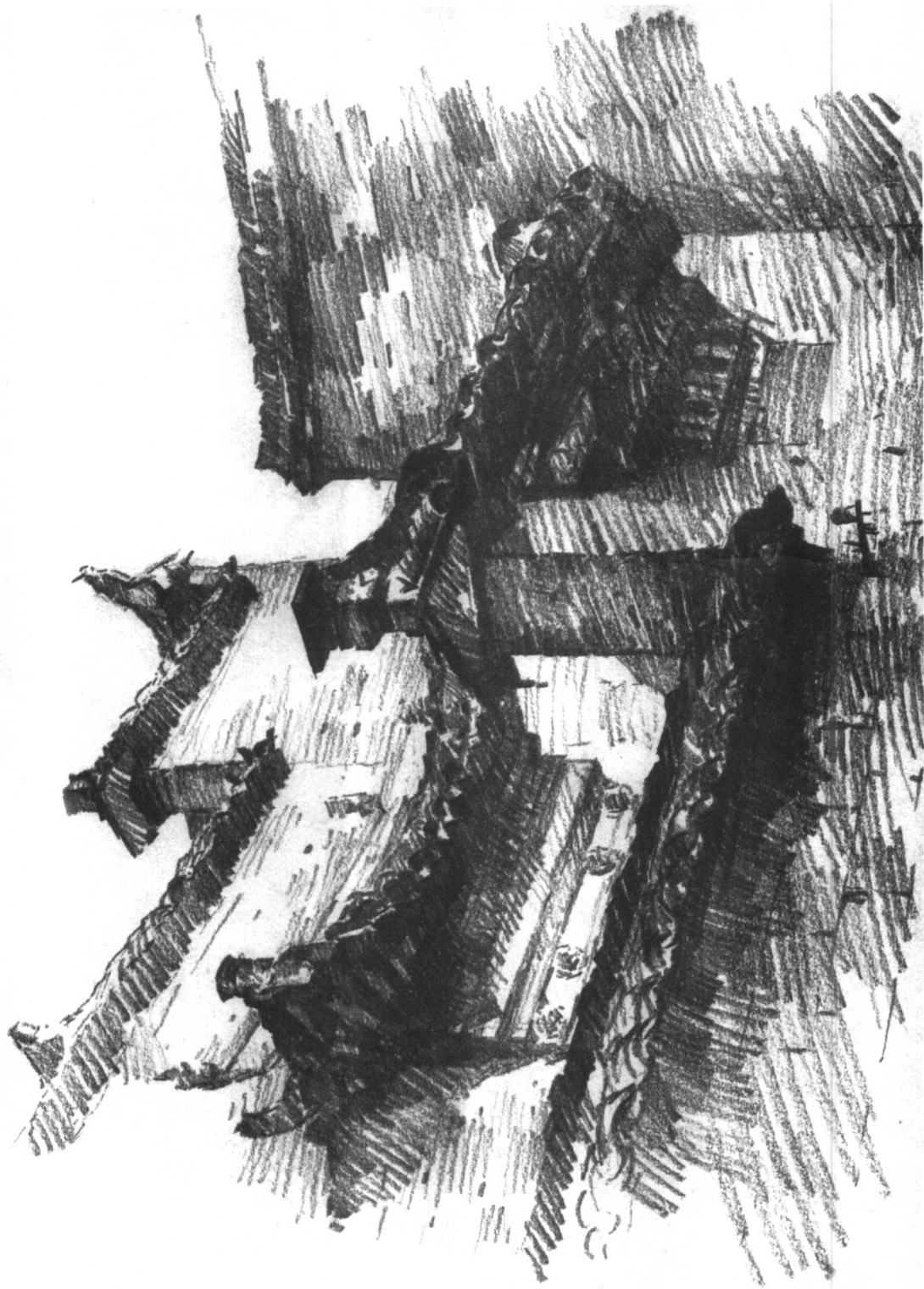


图3: 风火墙



图4: 烤烟房



图5: 琼檐高坐

## 第二章 构成画面的基本要素

初学风景铅笔写生的人，往往会被光影造成的物体表面纷繁复杂的明暗以及场景中各种物体复杂的形态关系所迷惑，感到无从下手。但是，当你学会用基本的要素分析景物时，问题就简单多了。

我们在此研究构成建筑风景铅笔写生的基本要素，就是想找到一种对现实繁杂景物的简便而可行的观察方法，不致于我们面对复杂的景物写生时不知所措。

基本要素之一：由线条组成的黑白灰明暗调子关系。

基本要素之二：由线条和明暗调子所构成的物体结构形态关系。

在景物写生中，不管多么复杂的物体在阳光的照射下，都会呈现出立体的形体结构形态，每一立体的物体结构形态都占据着三维空间中的三个面，这三个面体现着构成物体的基本明暗调子要素，即是由线条组成的黑白灰调子基本要素。由三大面构成的黑白灰明暗调子基本要素，将有效的反映出风景写生中物体的立体感。而黑白灰明暗调子基本要素与物体结构形态要素相结合，就会给我们的风景铅笔写生创造出形体结构清楚具有立体感的画面。

图6和图7，两图表明了这两种基本要素在建筑风景铅笔写生中的重要作用。图6(A)与图7(A)是随手而涂的黑白灰明暗调子，带有随意性，相当于第一章中的图2铅笔线条调子练习。我们在此看到的是由铅笔线条组成的一片片具有黑白灰关系的明暗调子，它们似乎并没有表现什么具体的形体。然而，它们已经具备了构成形体的基本要素关系——黑白灰明暗调子基本要素。实际这些基本要素已经形成了风景铅笔写生的雏形，而且是重要的雏形。

在建筑风景铅笔写生中，无论如何物体结构形态基本要素应该是最重要的。它的重要作用就好像套色版画中的黑线版，在黑线版没有



图 6(A)



图 6(B): 构成画面的基本要素

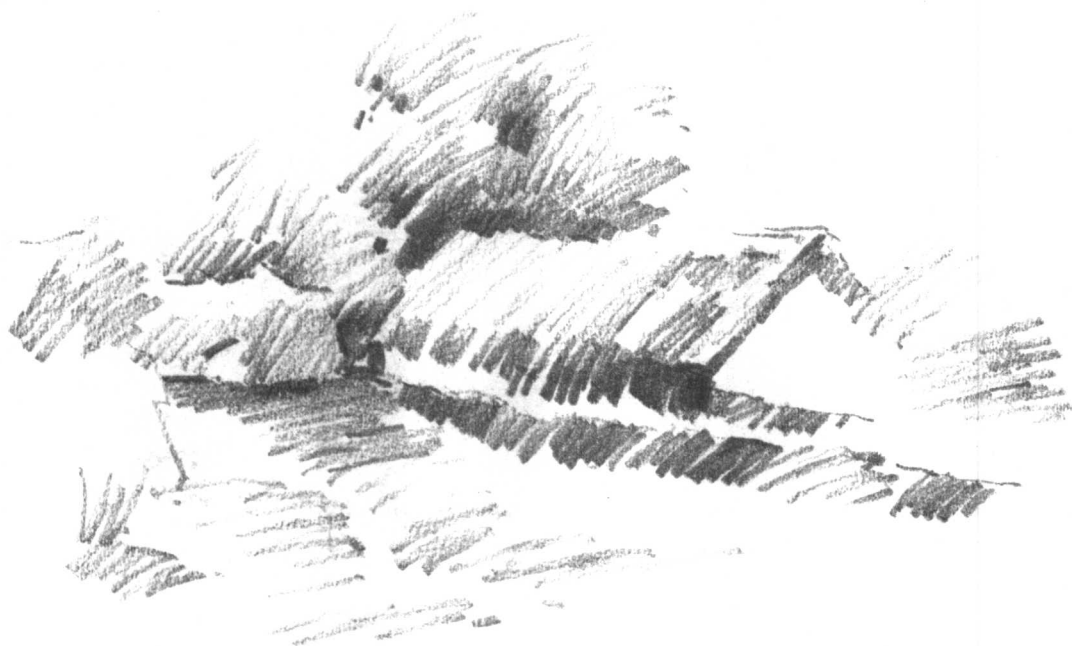


图 7(A)

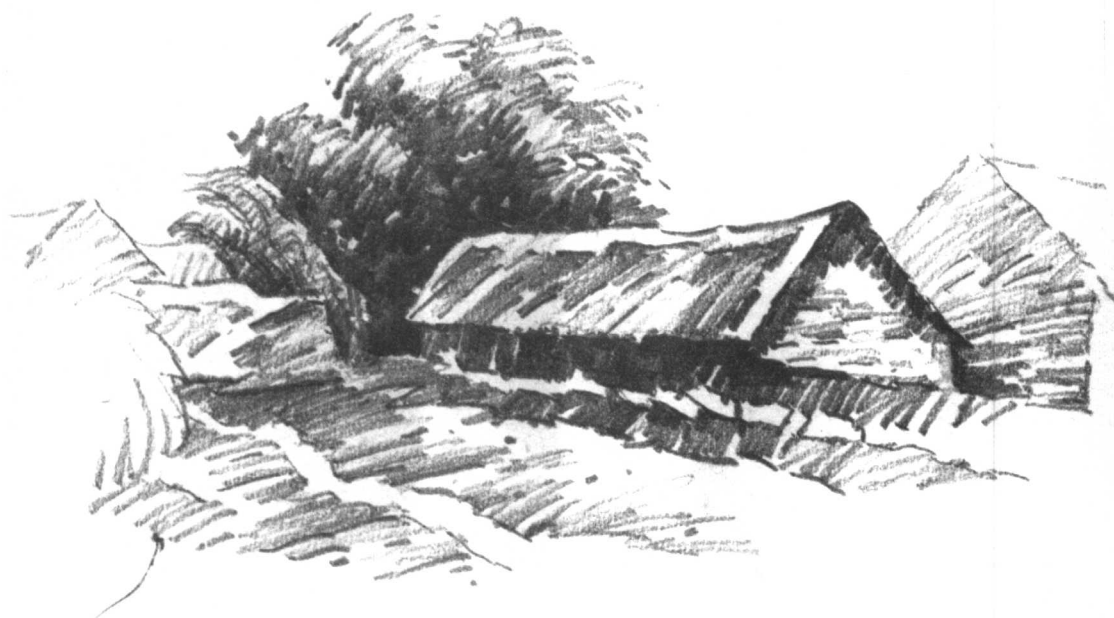


图 7(B): 构成画面的基本要素

套印之前，其它色版所印出来的画面，只是一片片颜色，没有其具体的物体结构形态。而当最后的黑线版压印上之后，我们再来看这幅版画，它已形色俱在了。而且，由于黑线版的特殊作用，其色彩能更加有效地烘托出物体的结构形态关系。在图6(B)和图7(B)中，你能清楚地看到物体的结构形态要素在风景铅笔写生中的重要作用。注意，它是怎样巧妙地使一片片明暗调子转换成可辨的具体形态的。

如果你掌握了以铅笔写生的基本要素去观察分析景物，当你面对景物写生时，一定会对你所要表现的景物充满自信心的。你可以自己分析一下，在图8、9、10中构成画面景物的两种基本要素以及它们在构成画面景物时的重要作用。



图8: 甘南建筑





图 9: 阳光下的烤烟房