

针织内衣设计

KNITWEAR DESIGN

沈雷 主编

沈雷 王蕾


编著

俞珏 王佳音



- * 内衣色彩设计
- * 内衣与外衣整体设计
- * 女式内衣设计
- * 男式内衣设计
- * 儿童内衣设计

K 针织服装设计丛书

 中国纺织出版社

针织服装设计丛书

针织内衣设计

沈雷 主编

沈雷 王蕾 俞珏 王佳音 编著



中国纺织出版社

内 容 提 要

本书为“针织服装设计丛书”中的一种。

内衣是服装中一道独特的风景线,它能给人一份由内而外的自信与满足。本书由服装界知名人士组织编写,从针织面料、款式、色彩搭配等方面入手,分别介绍了女式针织内衣、男式针织内衣、儿童针织内衣的设计以及内衣与外衣的整体设计,并详细阐述了针织内衣的洗涤保养及正确选购针织内衣的原则与方法。本书图文并茂,通俗易懂,是您日常生活中不可或缺的好参谋和好帮手。

图书在版编目(CIP)数据

针织内衣设计/沈雷主编,沈雷,王蕾,俞珏,王佳音编著.

—北京:中国纺织出版社,2001.1

(针织服装设计丛书)

ISBN 7-5064-1873-8/TS·1438

I. 针… II. ①沈…②王…③俞…④王… III. 针织内衣—设计 IV. TS186.9

中国版本图书馆 CIP 数据核字(2000)第 42545 号

策划编辑:郭慧娟 李秀英 责任校对:余静雯
责任设计:何建 责任印制:刘强

中国纺织出版社出版发行
地址:北京东直门南大街6号
邮政编码:100027 电话:010-64168226
<http://www.c-textilep.com/>
E-mail:faxing@c-textilep.com
精美彩色印刷有限公司印刷 各地新华书店经销
2001年1月第一版第一次印刷
开本:787×1092 1/16 印张:7
字数:170千字 印数:1-5000 定价:34.00元

凡购本书,如有缺页、倒页、脱页,由本社发行部调换

序

服装，从诞生之日起，便注定是与美结缘的。无论是新石器时代的兽骨绳结，抑或汉唐盛世的峨冠博带，无不反映出人类对美的向往与憧憬。尽管美在当时可能还处于蒙昧，可能还饱含“礼”文化色彩。

那么，在这号称另一个世纪的年代里，服装的美化功能，自然被发挥得更加淋漓尽致，它能使一个普普通通的女孩，顷刻间成为仪态万方的美人。无怪乎，女人对于服装的热爱总是如此执著。而服装的魅力恐怕也正在于此。我们这套丛书正是献给许许多多这样爱美且具慧心的人们。

针织服装是时装界璀璨的奇葩。如今，从毛衫到内衣，从高级时装到童装，针织服装正在我们生活中扮演着越来越重要的角色，成了我们生活中不可缺少的一部分。这套丛书包括《针织时装设计》、《针织毛衫设计》、《针织运动服设计》、《针织内衣设计》、《针织童装设计》五本，着重讲述的就是关于针织服装的话题，包括款式设计、色彩选择、着装搭配等方面。假如你是一位爱美的女性，希望它能成为你着装打扮的好参谋；假如你是一位设计师，希望它能成为引玉之砖，充实你的案头；假如你只是一位最普通的读者，希望它能在闲暇时带给你愉悦的感受，并让你与时尚贴得更近。

当然，水平与时间所限，错漏之处肯定难免，在此，恳请广大读者批评与指正。

作者

2000年7月

目录

目录

001

第一章 关于针织内衣

002

第一节 什么是内衣

003

第二节 针织内衣的特点

008

第三节 针织内衣的设计趋势

011

第四节 针织内衣的色彩设计

025

第二章 内衣与外衣的整体设计

026

第一节 内衣与外衣的搭配

035

第二节 内衣外穿

045

第三章 女式针织内衣设计

046

第一节 女式内衣的基本知识及历史演变

052

第二节 女式针织内衣的分类及造型设计

061

第三节 内衣的选择

069

第四章 男式针织内衣设计

081

第五章 儿童针织内衣设计

103

第六章 针织内衣的洗涤与保养



K 针织服装设计
NITWEAR DESIGN

zhenzhinciyisheji



第一章

关于针织内衣



针织服装设计

NITWEAR DESIGN

关于针织内衣

纤纤身影, 绰约风姿, 爱美的人们不断追求着自身的完美。然而在如花的外衣下面, 怎样才能穿得舒适, 穿得漂亮, 让你拥有一份从内到外的自信? 内衣是您不可忽视的一道风景线。

相对外衣而言, 内衣是指穿在外衣里面、紧贴肌肤的服装, 包括内衣、内裤两大类, 是人们生活中唯一时刻不离的服装, 对人体更具细腻呵护、补充外衣所不具备的功能, 如保暖、整形、护肤等。有人以为内衣短小、简单, 没有什么变化的因素, 更谈不上流行。其实不然, 内衣从其诞生至今也是经过了许多周折历程的, 它从最初的雏形发展到现在已有了很大的改观, 可以说是“麻雀虽小, 五脏俱全”。其各个构成要素都可以千变万化, 有时甚至比外衣更复杂、更繁琐, 但总能给着装者和观赏者以千种感受万般情怀。

内衣的着装标准是:

1. 穿着舒服, 无束缚感、捆扎感;
2. 穿上后不走形, 给着装者一种安定感;
3. 能整理出理想的身体曲线。



图 1

第二节 针织内衣的特点

一、针织内衣的特点

内衣独特的多品种特性,使得 90% 以上的内衣都选用了针织面料,以适应现代人对内衣的种种要求。与机织面料相比,针织面料的手感好,弹性佳,透气性强,吸湿性强,穿着舒适、轻便,而化纤针织面料还具有尺寸稳定、易洗快干和免烫等优点,所以内衣以采用针织面料制作为主,当然有时也采用机织面料制作,或针织与机织面料相结合。

常用的针织面料有全棉针织布、棉与化纤交织针织布、丝织针织布等,当内衣的装饰性加强时,也使用化纤混纺针织布。

二、针织面料的特点

针织面料是服装材料中极具个性特色的类别,在结构、性能、外观和生产方式等方面都与机织面料不同。

其与针织内衣有关的特点主要有:

1. 拉伸性

针织面料由于靠同一根纱线形成横向或纵向联系,当一向拉伸时,另一向回缩小;而且能从各方面拉伸,伸缩性很大。因此针织内衣手感柔软,富有弹性,穿着时适体,能显现人体的线条起伏,有不妨碍身体运动的优点,但也伴有外观形态不够稳定的缺陷,所以在设计针织内衣时要考虑到这一点。

2. 透气性

针织面料的线圈结构能保存较多的空气量,因而透气性、吸湿性和保暖性都比较优良,这非常适合针织内衣的要求。

3. 脱散性

在内衣裁剪或穿着磨损时,针织面料被切断的线圈容易脱散而形成“针洞”,这种脱散性,经编的较纬编的为为大,基本组织的较花色组织的为大,线圈长的较线圈短的为为大,所以在设计和制作针织内衣时,要解决好这一问题。

4. 卷边性

针织面料因边缘线圈中弯曲纱线在自由状态下力图回直,就会出现不同程度的包卷现象,纱线越粗,面料的卷边性越显著,但双边针织面料基本上不存在卷边现象。这种卷边性有时也是一种很好的装饰方法,可以在服装的边缘和缝合处表现一种自然的风格。

5. 工艺回缩性

针织面料裁成衣片后,在缝制与穿着过程中会产生纵横方向不同程度的收缩变化,其收缩率一般在 2% 左右,因此,为确保内衣规格,在尺寸设计时必须预先估计到这一点。

三、针织内衣的面料选择

针织内衣的面料选择与时间、地点密切相关。首先从季节气候来看,一年四季,我国从东到西,纵横几千公里,季节性的温度、湿度变化很大。北方冬季气温零下几十度,室内外气温相差大,温度很低,干燥的时候,室外相对湿度只有 30% 左右,在这种环境下人体对内衣的要求是,在室外要求保暖,在室内要求舒适,特别要求防静电,因此不宜采用化学纤维。

由于北方有室内暖气,保暖又十分突出,因此,长江以北特别是黄河以北地区、东三省和京津地区,冬季的内衣面料要选择纯棉,中厚性,少量加厚型并经卫生、抗静电、超柔软整理的面料。

我国的西北地区与华北相似,不一定非得防静电,但要求卫生整洁,保护皮肤。由于该地区独特的穿着习惯,抗菌卫生整理的纯棉及棉与化纤交织的内衣面料更受青睐(见图 2)。

夏季的面料,相对冬季来讲,覆盖地域要广阔一些。夏季以凉爽、透气、吸体汗的面料为主,大部分是汗布和变化罗纹布。

夏季的内衣颜色要求抗紫外线及耐酸、耐碱、耐人体排泄有机酸物等特殊要求,面料以 14 特克斯(42 英支)以上的精梳汗布为主,10 特克斯(60 英支)、7 特克斯(80 英支)×2 的提花、彩条、丝光、半丝光、双丝光、化纤与棉交织混纺的面料等,一般用在内衣外穿类,如 T 恤、汗衫等。





图 2

四、真丝针织内衣

真丝针织内衣是由真丝针织面料加工制成的一类高档真丝绸内衣。由于其集丝绸与针织品二者优良性能于一体，既有真丝绸优雅柔和的光泽、良好的手感，又兼具针织品极好的弹性，伸缩自如，穿着滑爽、舒适，具有极其独特的“绿色保健”功能，也就是说它具备两个基本条件：

1. 真丝针织面料无有害物质存在，服装在整个生产使用处置的全过程中符合环保要求；
2. 真丝针织内衣在穿着过程中，对人体肌肤及环境不产生任何污染，并通过与人体肌肤的接触、摩擦达到更好地呵护肌肤、预防和治疗多种疾病的功效。

真丝针织内衣由于面料的主体纤维是蚕丝，而蚕丝是一种纯天然的蛋白质纤维，与棉、毛、麻天然纤维以及合成纤维等相比，具有独特的性能，素有“纤维皇后”的美誉。蚕丝因对人体及环境不构成任何污染，因而被人们称为“绿色纤维”。以该纤维为基础加工制成的真丝针织内衣，具有多种“绿色保健”功能，主要表现在以下几个方面：

(1) 卫生性

蚕丝纤维与其他纺织纤维相比，有很好的吸湿性和放湿性。蚕丝纤维的吸湿性仅次于羊毛，而优于棉；放湿性更是优良，比棉优越 30%。因此，穿上真丝针织内衣，当人体出汗时能很容易吸收汗液并将之迅速排出内衣表面，始终保持皮肤的干爽、清洁，卫生性良好。

(2) 保暖性

真丝针织内衣有冬暖夏凉的优点。蚕丝是多孔性纤维，其体积蓬松，空气含量多，能有效减少热传导。在各种纤维中，蚕丝的导热系数较低，其保暖性可与羊毛、氯纶相媲美。另外，由蚕丝经纺纱加工制成的真丝针织绸含气量会进一步增加。因此，真丝针织内衣的保暖性好，人们不仅夏天可穿丝绸，即使在寒冷的冬季也可大胆地穿。

(3) 护肤性

蚕丝含有大量人体皮肤所必需的营养成分,能大大增强细胞的活力和弹性,平衡皮肤水分,使皮肤光滑而柔软。另外,蚕丝纤维还具有吸收紫外线的特效,能以自身的泛黄来避免紫外线对人体皮肤的伤害。因此,贴身穿真丝针织内衣,能有效防止外界紫外线对皮肤的刺激,并防止皮肤干燥、起皱和老化,达到滋润、护理肌肤的保健功能。

(4) 舒适性

服装的舒适性包括物质和精神两方面的含义,一方面要满足人体生理上的需求,适应和防御外界环境的各种影响;另一方面要具有装饰美化的功能,满足人们心理上的需求(见图3)。蚕丝纤维由于含有人体所必需的各种氨基酸,与皮肤的亲和较好,加之蚕丝纤维纤细,表面光滑、柔软,因而真丝针织内衣在穿着过程中与皮肤接触时,会因良好的透气性、吸湿性和放湿性以及

图 3



图 4

微弱的摩擦而有一种舒适感。

另外,蚕丝纤维具有良好的抗静电性,不会因摩擦而产生静电吸引以及任何刺痛感。真丝针织物适体性特强,既能表现人体的曲线美,适应人体各种运动与活动需求,还兼具丝绸优雅柔和的光泽,以及清爽、轻盈的高贵品质。因此,它不论从生理还是心理上均能满足舒适性的需求。

第二层肌肤可以是魅惑，
可以是无邪，即使是双重的选
择，也不会觉得累赘。

图 5

图 5



第三节 针织内衣 的设计趋势

新世纪服装的主要特征是最大限度地表现自由和个性,满足人类的表现欲和自信心,呵护身体、保持健康将是主流,同时追求一种浪漫的怀旧情调。针织内衣的设计也将顺应时代的变化,满足人们的需求(见图6、图7)。



图6

1. 面料的科技含量越来越高,即使是天然纤维也要重新改造,去掉它们原有的缺点。而化学纤维必须天然纤维化且不留化纤的痕迹,从而获得全面的天然效果,以环保的态度来解决服装材料的问题,使它们拥有可以被感觉到但又不露痕迹的“防抗”功能:防皱、防烟雾、抗静电、防过敏、防微生物、防细菌、防湿气和防异味,正是这些不外露而实用的功能真正体现了新世纪内衣以人为本的精神。

2. 世纪之初人们将更重视服装的功能,这是适应信息时代高节奏生活的需求。穿脱方便、活动自如、格调 and 品位高雅,是新世纪消费者对针织内衣设计的三大需求,当然,可机洗也是必备条件。

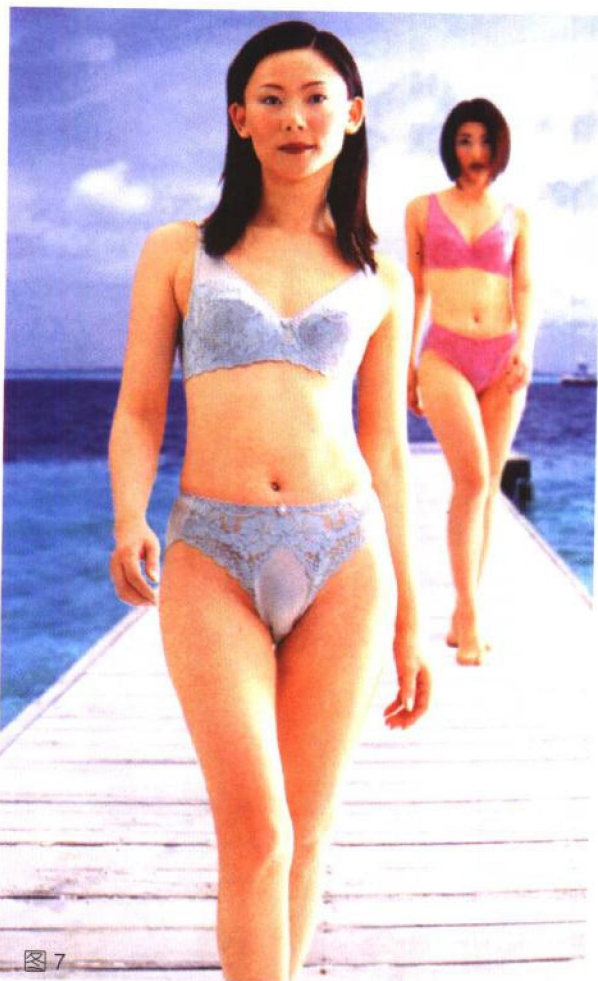


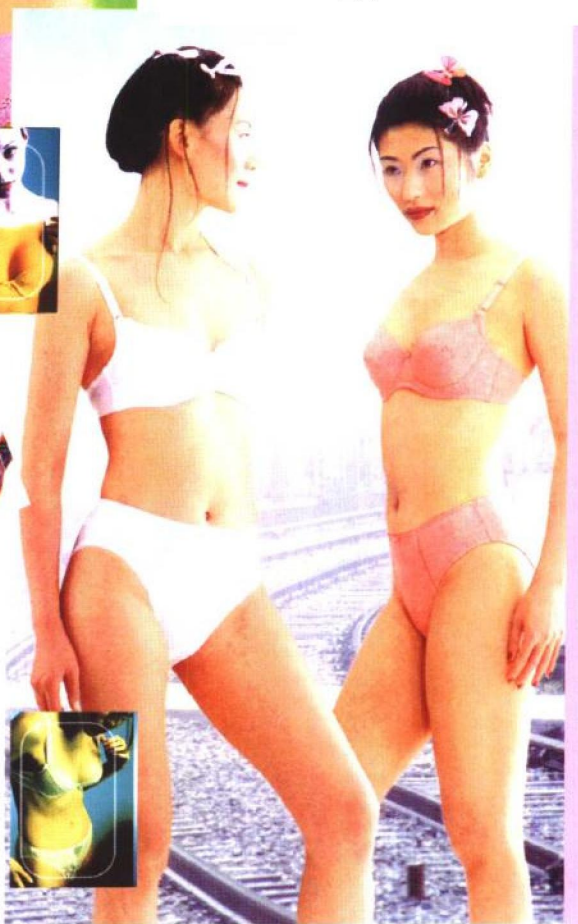
图7



图 8



图 9



3. 设计风格走向多元化将是 21 世纪服装设计的趋势,人们越来越重视生活的品位及个性的张扬,烦琐与简练、功能与装饰将阶段性地交替出现在服装潮流中。在经济走向全球化,文化走向大融合的背景下,地域文化和区域特色将显得弥足珍贵。服装设计在追求时尚的同时,地域文化和区域特色将作为一种设计元素源源不断地出现在服装设计中(见图 8~图 10)。



第四节 针织内衣的色彩设计

色彩本身具有一种神奇的力量,早已融入人类的生活。色彩可以表达我们的个性,传递我们的感情,再现我们的心灵。艺术家利用色彩自然属性的巧妙结合创造艺术作品;服装设计师利用色彩的立体视觉的刺激力达到设计、生产和销售产品的目的,并在此基础上追求更高的利润。所以,掌握好色彩的流行,已成为一个时代的文化标志,是经济领域中高度发展的产物,并成为现代社会进步与繁荣的象征。

色彩在自然界中是千变万化的,在人们生活中是千变万化的,人们对色彩的喜好也是千变万化的,设计师应该抓住色彩的流行性,推陈出新,并将之运用到设计中去,以激发人们的购买欲。

色彩的流行是针对消费人群中的一部分来说的,任何事物任何时候都不可能为全社会所接受。对一个人来说,不管国际上和社会上流行什么色调,首先要选择适合自己的色彩,这样才能表达出自己的个性,体现自己的风格。

色彩的联想作用和象征性大大地影响着人们对色彩的喜好。一般来说,一个人对各种色彩的固有感觉,也是大多数人所认定的普遍联想感觉。如传统的本白、肤色、粉红,常为一般女性所喜爱;粉紫、香槟色、浅绿等浅色等则给人清爽素雅感;而黄、黑色、深紫、大红、玫红、中灰则代表了华丽与性感。





图 12

红——热情、爱情、喜悦、活力、亢奋、权势、上进(见图 14 ~ 图 16)

橙——富裕、跳动、活泼、积极、热烈、生机、乐天

黄——愉快、希望、丰收、金钱、智慧、发展、安逸(见图 17 ~ 图 19)

绿——草木、和平、遥远、健康、生长、安静、森林(见图 20、图 21)

青——宁静、诚实、悠远、广漠、海洋、天空、纯净(见图 22 ~ 图 24)

紫——优雅、高贵、壮丽、神秘、不安、永恒、享受(见图 25、图 26)

白——干净、明亮、纯洁、天真、清楚、明了、欢喜(见图 27 ~ 图 30)

黑——静寂、悲哀、绝望、沉默、恐怖、严肃、死亡(见图 31 ~ 图 34)

灰——中庸、平凡、温和、谦让、沉闷、

压抑、朦胧

当然，这些色彩的象征并没有理论上的必然性，它们可依时代的不同而变化，可依地域的不同而变化，也可依据个人差别而变化。此外，当这些色彩的彩度或明度其中之一发生变化时，它们的象征性也就会随之变化，其变化非常敏锐（见图 35、图 36）。

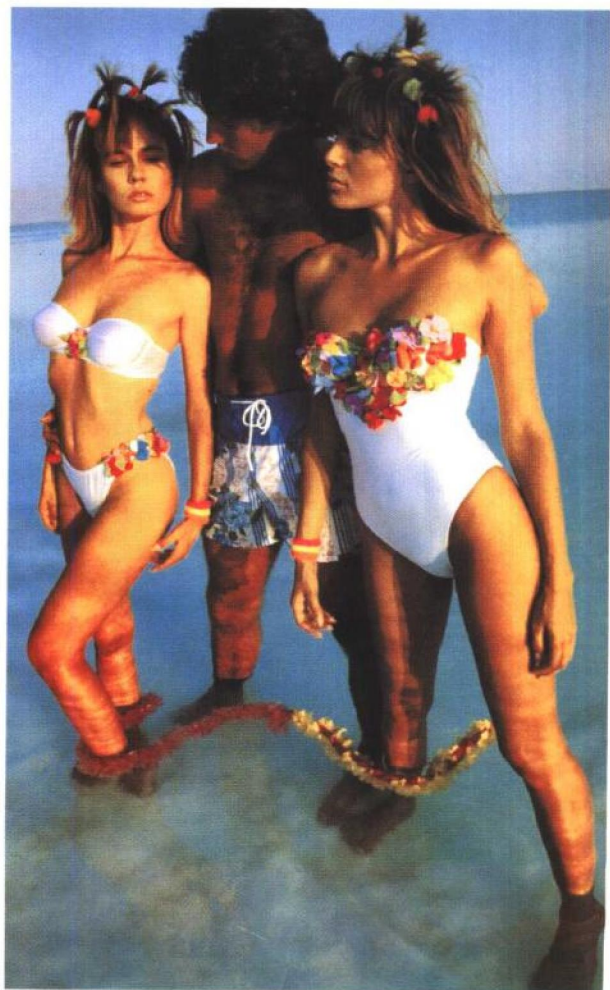


图 13