

# 简易乐队配器 指南

黄英森 著

上海音乐出版社

### 图书在版编目(CIP)数据

简易乐队配器指南/黄英森著. - 上海:上海音乐出版社,  
1999.11(2000.6重印)

ISBN 7-80553-548-5

I.简… II.黄… III.管弦乐法-指南 IV.J614.4-62

中国版本图书馆CIP数据核字(2000)第32959号

责任编辑:樊愉

封面设计:邵竞

### 简易乐队配器指南

黄英森 著

上海音乐出版社出版、发行

地址:上海绍兴路74号

电子邮件:csbcm@public1.sta.net.cn

网址:www.slcm.com

新华书店经销 上海中华印刷厂印刷

开本 787×1092 1/16 印张 5.75 插页 2 谱、文 90 面

1999年11月第1版 2000年6月第2次印刷

印数:4,001—9,500册

ISBN 7-80553-548-5/J·455 定价:10.00元

# 前 言

一部卓越的交响乐,或是一首精致的乐队小品,除了有其他的成功因素外,配器的成功因素是相当重要的。

几个世纪以来,配器大师们奇迹般地为后人创造了许许多多的宝贵经验和丰富技法。而我们今天却肩负着继承与超越的重托,谁都不愿意说“已经满足”或“至此为止”的话了。因此,根据我国国情和广大专业与业余乐队的需要,编写一本通俗、实用、简易的多种小型乐队配器指南是十分必要的。

因为是繁重的教学工作之余所写,难免有不少谬误,恳祈同行们指正。

我这里所说的多种小型乐队包括:民族管弦乐队、西洋管弦乐队、中西混合乐队及轻音乐队。

掌握多种小型乐队配器法,对于任何一个作曲者来说,都是非常有益的。

要掌握多种小型乐队配器法,首先要熟悉多种乐队的各种乐器法。没有这样的前提,配器只是一句空话。

因此,我在讲述配器法之前,先简要地将多种乐队的各种乐器作一番简单扼要的介绍。然后,我将着重讲述以下几个实质问题:一、同一谱例多种小型乐队的旋律重复法;二、同一谱例多种小型乐队的和声音组合法;三、同一谱例多种小型乐队的配器法;四、多种小型乐队通用的织体结构法。在讲述每个问题之后,我都附有练习题。每个练习题,读者可多做几种方案,互相加以比较。学会比较,就会获得真知。

仅以此书奉献给全国高等师范、中等师范院校中音乐专业在校学生以及广大业余作曲爱好者。

1958/10

衷心感谢关心、支持、帮助此书写成并出版的朋友与同行们以及施  
泳康教授!

(广州) 星海音乐学院

**黄英森** 1992.9

于白云山麓寓所

# 目 录

## 前言

简要乐器法 .....	( 1 )
一、民族管弦乐队 .....	( 1 )
二、西洋管弦乐队 .....	( 5 )
三、轻音乐队 .....	( 8 )
配器法 .....	(13)
一、同一谱例多种小型乐队的旋律重复法 .....	(13)
二、同一谱例多种小型乐队的和声音组法 .....	(21)
三、同一谱例多种小型乐队配器法 .....	(25)
四、多种小型乐队通用的织体结构法 .....	(55)

# 简要乐器法

## 一、民族管弦乐队(各乐器音域总表附后)


### 1. 吹管乐器组。

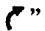
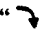
**竹笛:**分梆笛、曲笛、新笛。



直至今日为止,由于竹笛不是十二平均律的乐器,所以厂家生产有各种调的笛,方便乐队转调演奏。各种调的竹笛,转到各自的下属调与上属调最容易。转到下大二度与上大二度调一般不难。转到其他调需换笛时,音乐要留一个足够的换笛空间。


每种竹笛常用的音域为两个八度加一个全音。在不太快和一定手法控制下,能奏半音。

竹笛的主要演奏法:

(1) 连奏。相当于拉弦乐器的连弓。标记符号为“”。不换气而连贯地吹完连线内的音。

(2) 滑音。分上滑音、下滑音。标记符号分别为“”和“”。滑音用得恰当,能使旋律更富于歌唱性,表情更加细腻。

(3) 历音。由一音自高而低,或自低而高急速地连续级进到某个音,造成热闹的效果。标记符号是“”或“”。

(4) 颤音。它的奏法与拉弦乐器上的颤指相似。能造成热烈效果。也可模仿马叫。标记符号为“”。

(5) 顿音。相当于拉弦乐器的跳弓。标记符号为“·”。

以上为乐队中竹笛常用的几种主要演奏法。

竹笛在乐队中主要演奏主旋律或副旋律。

**笙:**有高音笙、中音笙、低音笙、排笙。

笙是通过铜质簧片的振动而发音的十二平均律乐器。能吹各种调。音色透明、甜美、柔润。

笙可吹单音旋律,可吹和弦,也可同时吹两个不同声部。

笙吹连音、顿音均有很好效果。可以吹滑音(上滑、下滑),但不能吹颤音。在不换气的条件下,渐强的音势吹不出,但渐弱的效果却很好,特别是 sfp 的效果。

笙的演奏较费力气,且灵敏度不太高。急速的旋律与和弦或和音连接不易吹奏。

笙在乐队中的用法:一是吹奏抒情、活泼、热烈的主旋律或副旋律,均能获得很好效果;二是作和声进行;三是低音笙和排笙可以作为吹管组的低音的加强与补充作用。

**唢呐:**有高音唢呐、中音唢呐、次中音唢呐、低音唢呐。这些唢呐都是经过改良的十二平均

律乐器。可吹奏各调。

高音唢呐势力雄强,音质宏亮。吹奏有气魄、泼辣和轻快的旋律均可。

中音唢呐明亮柔和,善于吹奏抒情性旋律。

次中音唢呐较丰满浑厚,也善于吹奏抒情性旋律。

低音唢呐宏亮粗犷、坚实深沉。可以吹奏低音旋律和重复高音旋律,也可加强低音声部。

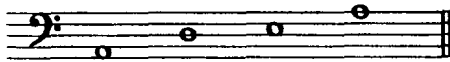
唢呐的演奏较费力气。非常明显的强弱与突强突弱较难做到。特别是次中音唢呐和低音唢呐。

唢呐在乐队中主要演奏主旋律或副旋律。也可组合起来强化和弦。

## 2. 弹拨乐器组。

### 琵琶

定弦:



在乐队里,一般用高音谱表记谱。它是十二平均律乐器,可以演奏各调。

合奏中,多用弹挑(等于弦乐的分弓)、轮(有似弦乐的连弓以及时值长的音符的奏法)、双弹(食指向外弹两根弦)、双挑(大指向内挑两根弦)、扫(食指向外弹三根弦或四根弦,得三音或四音)、拂(大指向内挑三根弦或四根弦,得三音或四音)。

琵琶大跳不易演奏,太快的换把位也难。演奏同度、二度、三度、四度、五度、六度、八度都容易,唯七度难。演奏大小原位三和弦、大小六和弦、大小四六和弦、密集原位属七和弦等都可以。演奏三音与四音和弦,如果其中有一根或两根空弦更好,更方便。

琵琶在乐队中,可演奏歌唱性的、欢快热烈的与激烈悲壮的旋律,可作和声伴奏,也可做节奏乐器使用(如钢琴协奏曲《黄河》中第四段“战马驰骋,英勇杀敌”的琵琶部分)。

### 柳琴

定弦:



用高音谱表记谱。它是十二平均律乐器,可以演奏各调。

柳琴是弹拨乐器组的高音声部。合奏中,多用弹、挑、滚(有似琵琶的轮)、扫等。

柳琴在八度以内的双音都可演奏,尤其三度、四度、五度、六度更加容易。密集和开放的大小三和弦的原位和转位,以及开放的属七和弦与小七和弦都能演奏。在演奏和弦时,如果有一根或两根空弦更好,更方便。

柳琴在乐队中,主要作为演奏主旋律乐器。擅长于演奏快速、热烈、爽朗、热情的乐段或与其他乐器的对答句。

### 扬琴

从G至g<sup>3</sup>,共有四个八度的音域。在乐队中,一般用高音谱表记谱,它是十二平均律乐器,可以演奏各调。

扬琴的音越低余音越长,因而不宜在低音区演奏快速旋律。

扬琴演奏双音(不管音程多大)、琶音、震音、装饰音以及快速复杂的华彩乐句(段)都很容

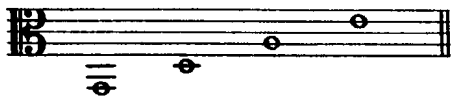
易。其衬音奏法,能使旋律更加华丽。

扬琴有正竹与反竹奏法。正竹发音柔和,反竹发音明亮。

扬琴在乐队中,可演奏主旋律、副旋律与双音和声。

### 中阮

定弦:



在乐队中,一般用中音谱表。它是十二平均律乐器,可以演奏各调,合奏时,常用弹、挑、滚、扫等。

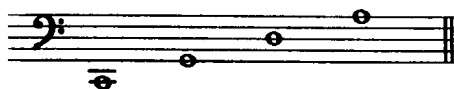
它不但是件很好的填补中声部和声的乐器。又是件很好的中性乐器。对于调和琵琶与扬琴的音色,有辅助作用。

中阮也可演奏双音、三音与四音和弦。但最好有一根或两根空弦音。

中阮在乐队中,主要起填补中声部和声作用。有时也演奏片断旋律。

### 大阮

定弦:



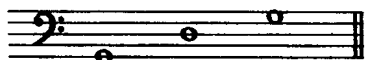
用低音谱表记谱。它是十二平均律乐器,可以演奏各调。合奏时,常用弹、挑、滚等。

大阮演奏双音、三音、四音不难。但最好有一根或两根空弦音。

大阮在乐队中,主要起加强低音的作用。

### 大三弦

定弦:



用低音谱表记谱。同样可以弹奏各调。合奏时,常用弹、挑、滚等。

大三弦的音色厚实、宏亮。有一定穿透力。它对于雄壮、奔放、柔美、抒情的乐段,都有很强的表现力。

在乐队中,大三弦可作加强低音进行,可弹奏旋律,也可作为某一特定形象的乐器使用(如现代舞剧《白毛女》中,它作为表现反面人物的特性乐器)。

### 3. 拉弦乐器组。

**高胡。**分北方高胡与广东高胡两种。



用高音谱表记谱。可演奏各调。

高胡在乐队中作为拉弦组的高音声部。它的音量比二胡大,音色比二胡更明亮。

高胡的主要弓法有:

分弓(一弓一音)、连弓(一弓几音)、跳弓(一弓一音,短促而有弹性)、顿弓(一弓一音,短促



而有力)、连顿(跳)弓(一弓奏几个断音,轻松而带有弹性)、抖弓(也叫颤弓或碎弓。用手腕、手臂的抖动,快速反复奏一音)。

高胡演奏滑音(上滑、下滑、回滑音)很有效果。

高胡在乐队中,主要演奏主旋律和副旋律。

### 二胡

定弦:



用高音谱表记谱。可演奏各调。

二胡的内弦(D弦)富有丰满、浓厚、柔和而优雅的音色。而外弦(A弦)则明亮而刚健。

二胡发音最接近人声。它在胡琴属里,是表现力很强的一件乐器。它能抒写天光水色(如阿炳的《二泉映月》),它能渲染欢乐、热闹的气氛(如顾任祥、孟津津的《喜送公粮》),它能刻画凄凉、压抑、矜持、愤恨、反抗的形象(如民间乐曲《江河水》),它能描绘气势澎湃的劳动场面(如刘文金的《三门峡畅想曲》),而演奏亲切深情、优美抒情的旋律,是其他乐器较难相比的。

二胡的弓法同高胡的弓法一样。

二胡在乐队中,除了演奏主旋律或副旋律外,还可与中胡组合和声,充实中声部。

### 中胡

定弦:



用高音谱表记谱。可演奏各调。

中胡的音色具有广阔、饱满、淳厚的特点。

中胡的弓法与高胡的弓法相同。

由于中胡的弦较长,指与指之间的距离较大,所以运指不及高胡、二胡方便、灵活。因此,快速的旋律不宜由它担任。

中胡在乐队中,可以演奏主旋律或副旋律,也可与二胡等乐器组合和声,充实中声部。

### 板胡

定弦:



用高音谱表记谱。可演奏各调。

板胡的音色明亮、高亢、豪放、坚实。善于表现欢快、热烈、泼辣、奔放等情绪。

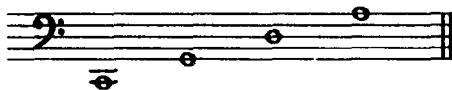
板胡的弓法与高胡的弓法相同。

板胡多用快速的小分弓。它的滑音用得长而强烈,且广泛。其特点是干脆、爽利。

板胡在乐队中,主要演奏主旋律或副旋律。有时也作为个性乐器运用,比如现代舞剧《白毛女》第一场的“扎红头绳”一段。

## 革胡

定弦:



用低音谱表记谱。可演奏各调。

革胡的主要弓法:分弓、连弓、跳弓、顿弓、震弓。

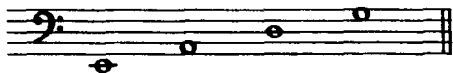
有的民族管弦乐队用大提琴,因为革胡较接近大提琴,其用法基本相同。

革胡可以拉奏,也可以拨奏。可奏双音和声,也可奏三音和弦与四音和弦(最好其中有空弦音)。

革胡在乐队中,主要作为低音乐器使用。有时也演奏主旋律或副旋律。

低音革胡

定弦:



用低音谱表记谱。实际音比记谱音低八度。可演奏各调。

低音革胡的弓法与革胡的弓法相同。

有的民族管弦乐队用低音提琴,因为低音革胡较接近低音提琴,其用法基本相同。

低音革胡可以拉奏,也可以拨奏。双音、三音、四音少用。

低音革胡在乐队中,主要作为基础低音乐器使用。有时也演奏主旋律或副旋律。

## 二、西洋管弦乐队(各乐器音域总表附后)

### 1. 木管组。

#### 短笛

C调乐器。用高音谱表记谱。实际音比记谱音高八度。

短笛的音色明亮而富有穿透力。

在乐队中,它常用来演奏华彩乐句,有时也演奏主旋律。

#### 长笛

C调乐器。用高音谱表记谱。

长笛是木管乐器中最灵活的乐器。在乐队中,一般少用低音区,多用高音区、中音区与最高音区。

长笛与短笛一样,可以胜任一切可能的旋律、音阶、琶音、经过句、颤音及各种断音的演奏。对于连音演奏、华彩性乐句演奏也很适合,但不宜过长,因为它的气息消耗量大。

在乐队中,主要演奏主旋律或副旋律。有时也演奏华彩乐句。

#### 双簧管

C调乐器。用高音谱表记谱。

双簧管是木管乐器中不怎么灵活的乐器。但它却是木管乐器中,气息消耗最小的、最擅长于演奏悠长如歌、连绵不断的旋律乐器。

在乐队中,主要演奏主旋律或副旋律。有时也与其他乐器作和声组合。

### 单簧管

单簧管也称黑管。它是移调乐器。在乐队中,常用 $\flat$ B调和A调两种单簧管。 $\flat$ B调单簧管必须提高大二度记谱。A调单簧管必须提高小三度记谱。

它用高音谱表记谱。它是木管乐器中音域最宽的乐器。也是仅次于长笛的非常灵活的乐器。

演奏颤音、震音,效果甚佳。演奏连音式的快速经过句、旋律音型、琶音时效果更佳。

在乐队中,主要演奏主旋律或副旋律。有时也与其他乐器作和声组合。

### 大管

C调乐器。用低音谱表记谱。

大管的气息消耗量较大,特别是低音区和最高音区。中、高音区,大管可以很灵活地、轻松地演奏各种快速的音阶、琶音以及各种音型和经过句。但不宜过长。

在乐队中,大管主要作为加强低音使用,有时也演奏主旋律或副旋律。

## 2. 铜管组。

### 圆号

它是移调乐器。在乐队中,多用F调的圆号。它要提高纯五度记谱。

它用高音谱表记谱。它的气息消耗量不大。对于宽广如歌的、悠长的、缓慢节奏的旋律与和声长音,演奏效果很好。

圆号的音色非常柔和富有诗意。它在铜管乐器与木管乐器之间,是一件很好的中性乐器。可以与铜管组其他乐器组合和声,也可与木管组乐器组合和声。

圆号在乐队中,除了演奏主旋律或副旋律外,常常还作为填补中声部作用。

### 小号

它也是移调乐器。在乐队中,多用 $\flat$ B调的小号。它要提高大二度记谱。

它用高音谱表记谱。从发音力量来看,它是乐队中最雄强、最突出的乐器。常常只用一支小号,便能与全体木管组、全体弦乐器抗衡。

小号是铜管乐器中最灵活的乐器。吐音很有效果。对于演奏雄壮有力的旋律短句或节奏音型,特别擅长。对于宽广抒情的旋律也很适合。

在乐队中,它经常吹奏号召性的、英雄的、辉煌的和悲壮的旋律。也经常担任节奏性很强的伴奏背景。除此之外,与圆号或长号组成和声,效果都非常协和统一。

### 长号

长号是 $\flat$ B调乐器,但是用C调记谱,不必移调。

长号是铜管组的低音乐器。用低音谱表记谱。它特别擅长于演奏雄壮、有力、响亮的旋律短句、短促的节奏音型及号角声等。对于宣叙性的旋律甚为胜任,但不善于演奏非常流畅的抒情旋律与快速的音阶或琶音。

长号在乐队中,一是吹奏有个性的旋律,二是与铜管组其他乐器作和声进行,三是加强低音声部。

## 3. 弦乐组。

### 小提琴

定弦:



用高音谱表记谱。E弦发音明亮、华丽，A弦与D弦发音柔和、优美，G弦发音深沉、厚实。

小提琴的主要弓法：

分弓(一弓一音)、连弓(一弓几音)、跳弓(一弓一音，短促而有弹性)、顿弓(一弓一音，短促、果断、有力)、碎弓(用手腕、手臂的抖动，快速反复奏一音或两音)。

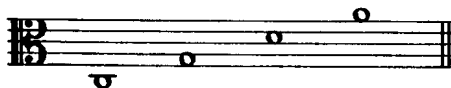
小提琴除了弓奏(arco)之外，还可右手拨奏(pizz)与左手拨奏(符号为“+”，记在音符上方)。它可加强音器演奏(这种音色，有点像在声音上罩上一层薄纱)。

小提琴的上、下滑奏，很有民族特色。它能演奏双音、三音与四音，最好其中有空弦音更为方便。

小提琴在乐队中，主要演奏主旋律或副旋律。有时也作和声进行。在总谱中，有一、二小提琴之分。

### 中提琴

定弦：

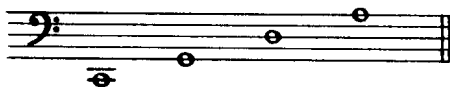


用中音谱表记谱。它的四根弦，相互之间的音色比较接近。它的主要弓法有弓奏、右手与左手拨奏、上下滑奏、双音、三音、四音演奏、加强音器演奏等，均同小提琴。只不过中提琴的弦比小提琴长些，灵活性与技术能力的发挥都比不上小提琴。

中提琴在乐队中，主要充实中声部，有时也演奏主旋律或副旋律。

### 大提琴

定弦：



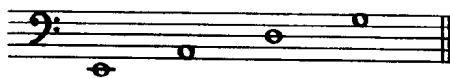
用低音谱表记谱。它的A弦发音明朗、清沏，D弦发音柔和而略显暗淡，G弦发音深沉、浓厚，C弦发音沉重、粗野，但富有戏剧性。

它的主要弓法有弓奏及右手与左手拨奏、上下滑音等，均同小提琴。因为它的弦比中提琴还长，多音演奏受到一定的局限。

大提琴在乐队中，不但作为弦乐组的低音，而且作为整个乐队的低音，都是必不可少的。当然，有时它也与低音提琴或其它乐器演奏主旋律或副旋律。切忌大提琴从乐曲开始到结束，单调而不变化地做低音进行。

### 低音提琴

定弦：



用低音谱表记谱。实际音高比记谱音低一个八度。它的主要弓法有弓奏及右手拨奏等，同小提琴。因为它的弦比大提琴还要长，所以更不灵活、更不方便演奏双音、三音与四音。它发音雄厚、坚实。它的音越低越模糊。

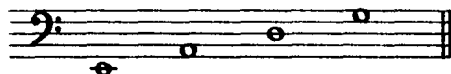
低音提琴在乐队中,主要作为低音的根基,偶然也演奏主旋律或副旋律。

### 三、轻音乐队(各乐器音域总表附后)

轻音乐队里,一般包括电贝司、电吉他、电子琴(或合成器)、萨克管、小号、小提琴等常见常用的乐器以及架子鼓。小号、小提琴已在前面讲述,架子鼓留待后面讲述。

#### 电贝司

定弦:



用低音谱表记谱。实际音比记谱音低一个八度。属电声乐器。只能弹奏,不能拉奏。演奏太长的音不可能。

电贝司发音雄厚、坚实。它的音越低越模糊。

在乐队中,主要作为低音的根基,较少演奏旋律。

#### 电吉他

定弦:



用高音谱表记谱。实际音比记谱音低八度。属电声乐器。它的高、中音区,发音清脆、明亮,低音区则宽厚、低沉。滑奏与揉弦,别具特色。

电吉他在乐队中有几种用法:一是演奏和声节奏;二是演奏分解和弦;三是演奏旋律;四是演奏华彩乐句。它若加上变音器,可以换多种音色。它在轻音乐队中,是很灵活和常常担任主要“角色”的乐器。除了旋律外,记谱都很简便,一般只在乐谱上标明节奏型,并在节奏型上方标明类别与和弦性质(如A大三和弦标A, A小三和弦标Am, A七和弦标A<sub>7</sub>,其它同理)便可。比如:



又如:



#### 电子琴(或合成器)

两者弹奏方法相同。基本用法也大同小异。两者在乐队中都能担任演奏主旋律或副旋律与长音和弦背景以及和声节奏。

不管是在音色与节奏功能方面,合成器都比电子琴优越得多、丰富得多、先进得多。电子琴内藏多少种音色就多少种音色,既不能改变音色,也不能做新的音色。合成器最大的优点

是,不但有电子琴无法相比的诸多音色与节奏类别,有电子琴无法相比的模仿各种各样乐器的能力,有电子琴所没有的模仿自然界各种各样音响效果的功能,等等。

### 萨克管

轻音乐队中,一般用中音萨克管或次中音萨克管。它们都是移调乐器。中音萨克管是 $\flat E$ 调乐器,用高音谱表并提高大六度记谱。次中音萨克管是 $\flat B$ 调乐器,用高音谱表并提高大九度记谱。有时也用提高大二度记谱的高音萨克管。它们可以自如地演奏音阶、半音阶、音程的跳进以及分解和弦与装饰音等。它们的声音都很圆润,很接近人声。

在乐队中,主要吹奏各种抒情的或华彩的乐段。

### 四、打击乐器

#### 定音鼓

一般用大、中、小三个。各个鼓调音音域为:



以上每个鼓的调音音域,一般都在四度内。每个鼓需要换音时,音程不宜大,而且要有足够的时间给乐手调音。

定音鼓主要分单击与滚奏两种。可以同时击两只鼓得两音。

定音鼓的作用:

(1) 作为加强节奏使用。当音乐要求有鲜明的节奏型或要求有沉重有力的节奏强调时,用定音鼓加强之。

(2) 作为加强低音声部使用。常常与大提琴、低音提琴等低音乐器一起使用,形成一个非常结实的低声部。

(3) 作为加强乐队音响的起伏使用。当乐队音响以巨大的声势向前发展而形成整个乐曲的高潮时,常用滚奏给予有力的支持,产生一种鼓动与怂恿的力量。相反,当乐队音响平息后,非常微弱的单击或滚奏,都会在人们的心理上造成非常宁静的气氛。

(4) 作为加强乐曲终止的稳定性使用。

民族管弦乐队中,一般用的是苏州产的定音鼓。也有大、中、小三个。其用法同上所述。

#### 小鼓(也叫小军鼓)

分单击法、双击法(♩)、三击法(♩)、滚奏法等主要的几种演奏法。演奏力度起伏大,可从 ppp 到 fff。非常敏捷,能奏各种复杂节奏。

小鼓在乐队中,主要起音响与节奏的作用。它可以使音乐更加雄壮、有力、坚定,也可以使节奏变化多样,产生各种奇妙效果。

#### 大鼓

只能单击。发音丰满而有力,柔和而沉重。轻击有如远处炮声、雷声。重击有如轰隆声,并能大大增加乐队全奏的力量。

#### 板鼓(又叫单皮鼓)

分单击与滚奏。

板鼓发音坚实、短促。用于戏剧性、悲壮性片断,效果很好。

## 小堂鼓

分单击与滚奏。发音坚实而有弹性。在乐队中,常与小钹、小锣配合演奏热烈、兴奋的乐段。

## 排鼓

一般用五个。由小到大,编号为1、2、3、4、5号。每个鼓的每一面都能定音。

各号鼓定音如下:

1. 甲面 乙面 2. 甲面 乙面 3. 甲面 乙面  
4. 甲面 乙面 5. 甲面 乙面

(以上均为各面鼓的好音域。)

排鼓分单击、滚奏和用手击鼓面或鼓边(模仿手鼓或脚鼓)等几种。也可两槌击两鼓同时得两音。

排鼓用于热烈欢闹的地方效果很好,可击旋律,也可击节奏。

## 铃鼓

演奏法:

- (1) 击鼓面。发音短。常击节奏型。
- (2) 抖荡(摇)铃鼓。相当于滚奏。需要几拍抖几拍。
- (3) 用拇指搓鼓面,造成短时间的震音。

铃鼓的音色明朗,能加强节奏(包括较复杂的节奏)。但它的力度有限。

铃鼓常用于舞曲或舞蹈性乐段,善于表现欢乐情绪,不宜用于庄严的乐曲中。

## 架子鼓

包括脚鼓(大桶鼓)、通通鼓(二至四个)、小军鼓、大中小号立镲各一个、踩镲一个。

架子鼓是轻音乐队中的灵魂。起着整个乐曲或伴奏的骨架作用。主要是整体性的节奏贯穿与增强作品的感染力。

吊钹一击,可以代替整个乐队中的一个强音。通通鼓的一串鼓点,可起到其它乐器过渡音的作用。

## 大、小木鱼


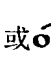
发音短。分单击和滚奏两种。

小木鱼发音高,大木鱼发音低。它能演奏各种复杂的节奏。可在欢快或悲壮或风趣的乐段或片断运用。

## 镲

演奏法:

- (1) 两面镲互击。

a. 长音  或 , 音长, 雄伟。用在强奏上。

b. 短音  $\text{p}$ , 击后马上收回以身体使音停止。在力度上可响可轻, 但不宜演奏太快的节奏。

(2) 一面撩用槌击(吊撩)。可单击和滚奏。可强奏和弱奏。滚奏力度起伏大, 渐强、渐弱很有效果。可帮助乐队造成雷雨、浪涛声势和紧张气氛以及宏伟气魄。

三角铁与碰铃

### 三角铁

分单击、双击、三击与滚奏。除滚奏外其它击法, 快速的节奏均不适宜。

三角铁的音色清脆明亮, 富有金属色彩与穿透力。多用于舞蹈性的乐段或抒情乐段。

### 碰铃

只能单击。发音明亮, 有金属色彩与一定穿透力。多用于舞蹈性的乐段或抒情乐段。

### 小钹

发音爽朗、清脆。与小锣配合, 表现轻巧、喜悦、热烈的情绪与气氛, 效果很好。

### 小锣

发音柔和、清亮。与小钹配合, 表现轻巧、喜悦、热烈的情绪与气氛, 效果很好。

以上, 是各种乐队常用的一些打击乐器的介绍。

以下, 是各种乐队的乐器音域表。有标记者为常用音域。

The image displays the pitch ranges for various instruments, organized into six rows. Each row contains two staves. The first staff in each row shows the instrument name and its key signature. The second staff shows the pitch range with a treble clef for higher instruments and a bass clef for lower ones. The instruments and their ranges are: G调梆笛 (G key, treble clef), A调梆笛 (A key, treble clef), F调梆笛 (F key, treble clef), E调笛 (E key, treble clef), D调笛 (D key, treble clef), C调笛 (C key, treble clef), G调新笛 (G key, treble clef), C调新笛 (C key, treble clef), 高音唢呐 (treble clef), 中音唢呐 (treble clef), 次中音唢呐 (treble clef), 低音唢呐 (bass clef), 高音笙 (treble clef), 中音笙 (treble clef), 低音笙 (bass clef), 排笙 (treble clef), 柳琴 (treble clef), 琵琶 (bass clef), 扬琴 (treble clef).



中阮 大阮 大三弦

高胡 二胡 中胡 板胡 革胡 低音革胡

短笛 长笛 双簧管 单簧管 大管

圆号  $\text{bB}$  小号 长号

小提琴 中提琴 大提琴 低音提琴

高音萨克管 中音萨克管 次中音萨克管

电贝司 电吉他 电子琴 合成器