

官窑精细 构图绘画 各朝不尽相同
民窑洒脱 布局技法 历代风格殊异

明清瓷器纹饰鉴定

花鸟纹饰卷



老古董丛书

明清瓷器纹饰鉴定

——花鸟纹饰卷

主 编 铁源



图书在版编目 (CIP) 数据

明清瓷器纹饰鉴定. 花鸟纹饰卷 / 铁源主编. — 北京:
华龄出版社, 2001.11

(老古董丛书 / 铁源主编)

ISBN 7-80082-974-X

I. 明… II. 铁… III. 瓷器 (考古) — 器物纹饰 (考古) — 鉴定 — 中国 — 明清时代 IV. K876.34

中国版本图书馆 CIP 数据核字(2001)第 076245 号

明清瓷器纹饰鉴定—花鸟纹饰卷

铁 源 主 编

责任编辑: 高志宏

封面设计: 羚 羊

出版发行: 华 龄 出 版 社 北京市西城区西什库大街甲10号

经 销 新华书店

印 张 6.5

开 本 889mm × 1194mm
大 32 开

印 刷 北京雅昌彩色
印刷有限公司

版 次 2001年11月第1版

2001年11月第1次印刷

印 数 1-8000 册

ISBN7-80082-974-X/K · 68

定 价 39.80元

目 录



明清瓷器花鸟草虫纹饰概述	2
鸳鸯纹	7
鹤纹	23
鹊纹	44
孔雀纹	61
雉鸡纹	69
雁纹	86
鹤鹑纹	93
鹰纹	100
鹭鸶纹	102
翠鸟纹	112
绶带纹	117
燕纹	122
鸂鶒纹	126
鹦鹉纹	130
黄鹂纹	131
白头翁纹	132
其它花鸟纹	136
鸡纹	152
蝴蝶纹	161
草虫纹	192

主 编 铁 源
副主编 溪 明
编 委 羽 根
 张良仁
 马 涛
 曹建文
 王 洋

在本丛书编写过程中，得到了中国社会科学院考古研究所、中国历史博物馆、故宫博物院、上海博物馆、首都博物馆、北京文物公司、景德镇陶瓷考古所、景德镇陶瓷学院、景德镇嘉洋陶瓷有限公司的同志及陶瓷爱好者的大力支持和帮助，在此表示衷心的感谢！

由于水平有限，在编写过程中会有许多疏漏和谬误，敬请专家学者、古陶瓷爱好者赐教，以便改正。

铁 源

明清瓷器花鸟草虫纹饰概述

花鸟草虫是我国瓷器传统装饰纹样中的一大门类，历史悠久，是瓷器装饰中使用最为普遍的题材。东汉时期的青瓷已见有抽象的孔雀纹样，开瓷器以花鸟为装饰的先河。唐代是我国瓷器装饰题材进一步发展并发生转变的重要时期，花鸟纹饰的大量使用，是这个发展和转变的重要标志之一。宋代瓷器装饰题材更趋丰富，内容更为广泛，新的花鸟纹饰层出不穷。元代瓷器纹饰是我国瓷器纹饰发展史上不可忽略的重要时期，大量创新的花鸟题材，构成元代瓷器纹饰中的重要内容。

明代花鸟草虫纹饰在所有纹饰中占有重要的位置。虽然凤纹是贯穿明代始终的重要纹饰，但其它花鸟纹饰亦占有一定的位置，如象征美好而又忠贞不渝爱情的鸳鸯纹饰，具有很高的艺术水平。描绘细腻逼真的孔雀在明代瓷器也有着广泛的应用。鹤纹更是明代瓷器装饰中常见的题材。除此之外，喜鹊、雉鸡、雁、鹰、鹭鸶、黄鹂、山雀、翠鸟、绶带、鹁鸽、鹦鹉、白头翁、鸡、蝴蝶、草虫等都是明代常见的纹饰，自始至终都有着广泛的应用。

一般来讲，洪武瓷器纹饰题材较窄，饰有花鸟纹饰的器物甚罕，故具体面目不清。

永乐官窑，花鸟纹饰较为多见，以构图形式多样为显著特点，纹饰布局或疏朗，或繁密。画法上细线条纹饰多以实笔描绘，粗线条纹饰则勾勒渲染，有中国传统水墨画的风格。就具体纹饰而言，具有线条细腻，立体感强的特点。常见纹饰有喜鹊、绶带、白头翁等。永乐民窑花鸟纹饰布局类同官窑，画法较少见官窑的勾勒渲染，多为实笔，风格简约明快。以写意传神的山雀较为常见。

宣德官窑饰有花鸟纹饰的器物较永乐时要多，纹饰的布局与永乐相似，但画意更为生动、豪放，笔法更加酣畅。有的纹饰用大写意的笔法绘制，十分传神。有的纹饰则绘画细腻，形态逼真。一般来讲，宣德花鸟纹饰较少一笔涂抹的现象。常见纹饰有鸳鸯、雁、绶带、鹦鹉、鹭鸶等。宣德民窑饰有花鸟纹饰的器物较少，而以蝴蝶纹饰的艺术成就较高，写实者勾线填色，造型准确。写意者一笔点划，造型夸张传神。

正统瓷器传世品较少，饰有花鸟纹饰的器物所见不多，但构图饱满，笔法流畅。以写实为主，自然生动的孔雀纹饰别具韵味。

景泰瓷器传世品不多，饰有花鸟纹饰的器物甚罕，目前见有蝴蝶纹饰器物，画法为一笔点划，构图零乱无序。

天顺瓷器见之不多，饰有花鸟纹饰的器物面目不甚清晰。

成化是明代瓷器纹饰发展的第二个高峰期，凡前朝所描绘的花鸟均为当时广为流行的纹饰，并首创了构图新颖，描绘精工，倍受世人青睐的鸡纹。成化官窑纹饰前期布局疏朗，后期较为繁密。绘画风格细腻严谨，恬淡雅静，线条纤细，多勾勒渲染。常见纹饰有喜鹊、鸳鸯、山雀、鸡、蝴蝶、草虫等。成化民窑花鸟纹饰具有布局疏朗，层次分明的特点，画法以渲染勾勒为主，特别是青花纹饰，由于分水技法较为成熟，层次感明显增强。常见纹饰有鸳鸯、山雀、蝴蝶等。

弘治官窑花鸟纹饰器物不多。布局较成化时更为纤巧，纹饰线条亦较成化时流畅。弘治民窑花鸟纹饰器物较多，绘画风格较为粗犷，但仍有成化柔和之意。画法或一笔点划，或勾勒渲染。较成化简练，又比正德写实。常见纹饰有喜鹊、鹤、孔雀、草虫等。

正德官窑花鸟纹饰器物不多，

就目前所见，纹饰纤细工丽有成化遗风。特别是纹饰清晰，线条流畅，与山石组合为完整画面的山石花鸟纹饰具有独特的风格。正德民窑花鸟纹饰构图疏朗，线条细弱工整，画意柔和，虽体态不甚准确，但绘工较细。常见纹饰有孔雀牡丹、喜鹊、山石花鸟等。

嘉靖官窑花鸟纹饰寓意明显，画风趋于草率，多用双勾填色的画法，纹饰的层次感稍差。常见纹饰有孔雀牡丹、山石花鸟、雉鸡牡丹、鸳鸯、鹤、鹭莲、蝴蝶、草虫等。其中尤以“黄上红”施彩法绘画的鸳鸯纹饰气氛活跃，动感强烈。嘉靖民窑花鸟纹饰布局繁缛，画法以单线平涂为主，勾线较硬，缺乏神采。常见纹饰有绶带、鹭莲、鹰、孔雀牡丹、鹤、蝴蝶、草虫等。

隆庆一朝虽短，但花鸟纹饰构图饱满，画意洒脱，绘工精美。见有鸳鸯、鹤、山石花鸟等纹饰。民窑纹饰布局疏朗，画法为单线平涂，但填色好于嘉靖，较少漫出线外。以山雀、草虫较为常见。

万历官窑花鸟纹饰器物较多，布局繁密，主题庞杂。早期画法线条纤细，有阴阳向背之分，接近嘉靖风格。晚期则粗制滥造，缺乏典雅气质。锦地开光为本朝花鸟纹饰的特点之一。常见纹饰有孔雀、鸳鸯、喜鹊、雉鸡牡丹、鸡等。其中以斗彩、五彩并用，描绘细腻，突

出双翅和尾羽的鸳鸯纹饰艺术成就较高。万历民窑花鸟纹饰的布局更为混乱，画法以双勾填色为主，画笔乏力，线条多有晕散，但填色有少许色阶。常见纹饰有鸳鸯、喜鹊、雉鸡牡丹、鸡、鹁鸽、雁、鹤、鹰、鹭鸶、山雀、蝴蝶、草虫等。其中喜鹊纹饰笔法流畅，线条明快，生活气息浓郁，不逊于官窑纹饰。

天启官窑器物极为少见，民窑器物也不多，但从所见花鸟纹饰来看，布局以疏简流畅为主，纹饰洗练生动，虽为简笔写意，但生活气息浓郁。常见纹饰有雉鸡牡丹、喜鹊、蝴蝶、翠鸟、鹭鸶、鹰、鸡等。以布局有序、画风随意、生动传神的蝴蝶纹时代特征最为明显。

崇禎花鸟纹饰以写实为主，画法简单，勾线平涂，多以粗线条绘画，具有晚明生动豪放的风格。常见纹饰有雉鸡、喜鹊、翠鸟、鹤、牡丹、小鸟、蝴蝶等。特别是莲池翠鸟纹饰以构图层次分明、线条流畅，画面生动有趣在晚明纹饰中独树一帜，具有极高的艺术水平。

随着清代花鸟画的进一步发展成熟，瓷器上的花鸟纹饰日益增多，绘画技巧也进一步发展，达到了明代花鸟纹饰无法企及的高峰。传统的孔雀、雉鸡、蝴蝶、草虫等纹饰广泛出现于各时期瓷器纹样中，并赋予新的活力。随着同时期吉祥图案的盛行，许多花鸟纹饰均

加入了这一内容，如以鹁鸽菊花为主题的安居乐业，鹭鸶莲花的一路连科等，表现了对美好幸福生活的追求和向往，成为清代瓷器纹饰的一大特点。

一般来讲，顺治的花鸟纹饰时代特征明显，构图疏朗，主题纹饰多体态轻盈。在运笔的过程中勾、擦、皴、染并用，使画面具有层次感。常见纹饰有鹭鸶、孔雀、雉鸡、喜鹊、蝴蝶、山石小鸟等。以构图清新雅致，画法细腻的雉鸡牡丹纹饰艺术成就最高。

康熙官窑花鸟纹饰题材广泛，早期纹饰有顺治遗风，豪放与精细并存。豪放者线条粗壮，精细者绘画工丽。中期构图舒展大方，晚期绘工细腻，用笔纤细。典型特征是纹饰的阴阳向背清晰，层次分明。常见纹饰有鸳鸯、鹁鸽、孔雀、鹭鸶、喜鹊、雉鸡牡丹、鸡、山石小鸟、翠鸟、鹤、蝴蝶、草虫等。尤以荷莲翠鸟、雉鸡牡丹广为流行。康熙民窑花鸟纹饰早期单线平涂，有明末粗犷之风，晚期流畅工细。精细之作不逊于官窑。常见纹饰有雉鸡、鹁鸽、鹭鸶、喜鹊、鸡、山石小鸟、翠鸟、鹤、雁、燕、蝴蝶、草虫等。尤以构图满而不乱，线条细腻流畅，画工精湛传神，色彩艳而不俗的草虫纹饰广为流行。

雍正官窑花鸟纹饰承袭康熙官窑晚期风格，构图舒展，简洁清晰，

画面更加细腻高雅，笔法更加精细纤巧，层次更加分明，给人以俏丽之感，与当时的花鸟画有异曲同工之妙。常见纹饰有雉鸡、燕、鸂鶒、喜鹊、鸡、山石小鸟、鹤、鸳鸯、黄鹂、鹦鹉、鹌鹑、绶带、蝴蝶、草虫等。尤以格调雅致，造型准确，绘工精细，富有新意的团蝶纹；构图舒展大方，色彩淡雅清丽，线条准确，生活气息浓郁的草虫纹广为流行。雍正民窑花鸟纹饰有图案化倾向，线条仍较纤弱。常见纹饰有鹌鹑、鹤、鸡、雉鸡、孔雀、蝴蝶等。其精细之作如鹌鹑纹，无论是构图还是绘工均与官窑纹饰相差无几。

乾隆官窑花鸟纹饰不仅题材更趋广泛，而且一反雍正幽淡隽永的风格，追求富丽堂皇的装饰效果，构图繁缛，绘工精细，色彩华贵艳丽。纹饰繁缛细腻，奢靡有余而神韵不足。常见纹饰有鹌鹑、鹤、鸡、雉鸡、燕、雁、白头翁、鸂鶒、喜鹊、鸳鸯、绶带、鹭鸶、蝴蝶、草虫等。乾隆民窑花鸟纹饰构图刻板，题材庞杂，层次感稍差，意境通俗。常见纹饰有鹭鸶、雁、喜鹊、孔雀、雉鸡、鸡、鹤、鹌鹑、蝴蝶、草虫等。以表现手法活泼，构图多变的蝴蝶纹饰及构图饱满，注意空间，绘工细腻传神的鹤纹艺术成就较高。

嘉庆官窑花鸟纹饰基本上承袭乾隆风格，构图以繁缛为特点，画

法工笔与写意并用，缺乏分明的层次。常见纹饰有鹭鸶、雉鸡、鸳鸯、蝴蝶等。雉鸡牡丹纹构图清新明快，色彩淡雅柔和，画面具有装饰效果，在同时期的花鸟纹饰中最接近乾隆风格。民窑纹饰绘工粗糙，笔法生硬，艺术成就不高。常见纹饰有鹭鸶、鹤、喜鹊、山石小鸟、蝴蝶、草虫等。其草虫纹饰虽绘工不精，但别有新意。

道光官窑花鸟纹饰画意呆滞，线条纤弱，纹饰内容程式化、图案化。由于享乐风气盛行，过去少见的纹饰，如蝓蝓、蟋蟀等作为主题纹饰出现在器物上。常见纹饰有鹭鸶、鸳鸯、鹤、鹌鹑、雁、蝴蝶、草虫等。虽构图疏朗，色彩淡雅，但线条不及乾隆时细腻。民窑纹饰的图案化倾向更为明显，多讲究寓意。常见纹饰有雁、鸡、白头翁、鹦鹉、雉鸡、蝴蝶、草虫等。总体艺术成就不高。

咸丰官窑花鸟纹饰题材日渐匮乏，绘画水平不高，布局松散，层次不清。常见纹饰有鸳鸯、雉鸡、蝴蝶、草虫等。以画面清秀、绘工细腻的雉鸡纹饰艺术成就较高。咸丰民窑器物较少，纹饰题材较窄，画意呆板，笔划无力。见有蝴蝶、草虫纹饰。精细者不逊于同时期官窑器物，粗糙者俗不可耐。

同治官窑花鸟纹饰成就不高，图案化已经定型，笔划呆滞，画面

色彩浓艳，画意粗俗。常见纹饰有绶带、燕、喜鹊、鸳鸯、蝴蝶、草虫等。其燕子纹的绘工较精，画面有优美之感。民窑纹饰风格与官窑相同，用彩艳俗，绘工粗糙，艺术水平不高。常见纹饰有雉鸡、翠鸟、鸡、蝴蝶、草虫等。

光绪官窑花鸟纹饰在晚清具有较高的艺术成就，构图疏朗与繁缛并存，画法细柔与粗简兼有。常见纹饰有鹤鹑、鸳鸯、喜鹊、绶带、山石小鸟等。民窑纹饰虽然讲究构

图，画面完整，但纹饰少有新意。常见纹饰有喜鹊、鹤、雁、鸬鹚、孔雀、白头翁、翠鸟、鸡、雉鸡、燕、蝴蝶、草虫等。勾线细腻，生动传神的白头翁纹饰有康熙花鸟纹饰的韵味。

宣统花鸟纹饰承袭前朝旧制，布局规整，绘工较为精致。常见纹饰有鹤鹑、鹤、雉鸡、蝴蝶等。雉鸡纹饰色彩淡雅柔和，画法写意洒脱，生动传神。蝴蝶纹饰清新秀丽，艺术成就较高。

鸳鸯纹

鸳鸯纹为明清瓷器装饰中吉祥纹样之一。鸳鸯，似野鸭。体形较小，嘴扁，颈长，趾间有蹼，翼长。雄的羽色绚丽，头后有铜赤、紫、绿等色羽冠，嘴红色，脚黄色。雌的体稍小，羽毛苍褐色。古称“匹鸟”。唐代元稹诗：“有鸟有鸟毛羽黄，雄者为鸳雌为鸯。”晋代崔豹《古今注》谓：“鸳鸯，水鸟，鳧类，雌雄未曾相离，人得其一，则一者相思死，故谓之匹鸟。”相传其形影不离，雄左雌右，飞则同振翅，游则同戏水，栖则连翼交颈而眠。故古人视其为爱情的象征。鸳鸯作为瓷器上的纹饰始于隋唐，元代一度盛行，有作主题纹饰的，亦有作辅助纹饰的。元代的鸳鸯大多与上下左右的几组莲池纹同时出现，鸳鸯位于其中。鸳与鸯的构图形式有两种：一种为前后首尾相随，一种为鸳鸯两两相对，含情脉脉。明代鸳鸯亦多与莲池相配，习称鸳鸯戏莲纹、鸳鸯卧莲纹或莲池鸳鸯纹。清代鸳鸯纹为较常见的水禽纹饰，基本贯穿整个清代。

元代鸳鸯纹饰较为多见，其特点是构图饱满，绘工精细，鸳鸯及水藻下均有几笔水波纹，仿佛水在



1 元 青花鸳鸯纹盘



2 元 青花鸳鸯纹盘



3 明宣德

青花五彩鸳鸯莲池纹盘



4 明宣德

青花五彩鸳鸯卧莲龙纹碗

流动。

图1青花鸳鸯纹盘，高7.3厘米，口径46.4厘米，足径29.8厘米。内口沿饰有织锦纹，内壁饰有缠枝莲花六朵，盘心主题纹饰为一对鸳鸯在五组莲花之间首尾相随戏水游弋。雄鸳鸯羽冠、背羽清晰。荷花呈三角状，上部点染，下部留白，花叶较尖。水草一边为粗线，一边为细线。水草及鸳鸯下均有流动的水波纹，时代特征明显。

图2青花鸳鸯纹盘，高4.7厘米，口径28.5厘米，足径18.5厘米。与上器稍有不同的是主题纹饰中加绘有垂柳纹，故生趣盎然；并且荷花的画法为勾线填色留白。但水草的一粗一细双线勾描及水波纹均为元代典型的特征。

需要提及的是明代鸳鸯没有元代的轻盈感，绘画略为简略粗糙，头部前额突出，嘴长上翘如鸭嘴。

宣德官窑鸳鸯纹具有构图疏朗大方、纹饰细腻、形象逼真的显著特点，其构图形式对后代有很大影



5 明正统

青花斗彩莲池鸳鸯纹碗

响。

图3青花五彩鸳鸯莲池纹盘为宣德官窑器物。盘心以红彩画莲花，层次分明而饱满；绿彩画荷叶，层次不甚清晰；青花线条表示水波，极为流畅；而青花勾线再以红、紫、黄三色画羽毛的鸳鸯雌雄相随，画工细腻，形象逼真，意态自然。这一绘画题材对后世的影响很大，成为明清两代青花和彩瓷中的传统纹样。底有“大明宣德年制”青花双圈款识。

图4青花五彩鸳鸯卧莲龙纹碗，高8厘米。其主题纹饰与上图基本相同。但画面的纹饰较为丰富，外壁口沿处绘有青花赶珠龙纹；青花双圈下绘有主题纹饰，画法与上器一致。鸳鸯的头及羽冠较小，身材较长。水波纹较上器更为流畅。底有青花双圈“大明宣德年制”楷款，为宣德官窑精品。

正统鸳鸯莲纹在构图上继承了宣德疏朗大方的传统。图5青花斗彩莲池鸳鸯纹碗，口径17.2厘米。



6 明成化 青花五彩鸳鸯卧莲纹盘



7 明成化 五彩莲池鸳鸯纹盘



8 明成化 斗彩鸳鸯卧莲纹碗

外壁以青花绘三对鸳鸯在水草中戏耍。与宣德器纹饰不同的是水波纹较为细腻流畅，层次也较多；雄鸟的羽冠较大，颇有神采。纹饰中需斗彩的部分未锥刻暗花，直接在釉上填彩，其技法为成化所继承。

成化官窑莲池鸳鸯纹较为常见，且青花、五彩、斗彩器皆有，构图舒展大方，绘工较宣德细腻，层次感更强。

图6青花五彩鸳鸯卧莲纹盘，直径16.6厘米，为成化官窑器物。其纹饰的布局与宣德时风格殊异，宣德纹饰以三朵红莲为中心，构图

疏朗，上下的两只鸳鸯留有大量的空间，而成化纹饰以绿彩荷叶为中心，画面上方的空间感不强，布局略显拘谨；在画法上宣德的花叶及水草纹有极细的轮廓线，而成化没有。特别是莲花也不是宣德朝的红彩勾勒，而是直接用红彩涂染而留白，浅淡的色彩使画面增加了清新的活力。

图7五彩莲池鸳鸯纹盘，直径21.7厘米。盘内沿绘游鱼四条及莲花水草四组，水波纹极为流畅自然，盘心以莲池鸳鸯为主。施以大红、大绿、土黄和孔雀蓝四色，特别是红彩勾边填绘纹饰，其色彩的艳丽堪称成化五彩之最。

图8斗彩鸳鸯卧莲纹碗，口径11.9厘米，为成化斗彩典型器物。画面颜色艳而不俗，纹饰线条清晰流畅，留白的红荷更为醒目。综观上述成化纹饰有一共同点，即鸳鸯的体态较为圆润。



9 明成化 青花鸳鸯莲池碗残片



11 明正德 青花鸳鸯莲纹盖罐

成化民窑鸳鸯纹具有层次清晰、纹饰形象逼真的特点。

图9青花鸳鸯莲池碗残片，高6.1厘米。画面上满绘盛开的莲花，两只鸳鸯在池水中畅游。画法为勾边填色，莲花不甚丰满，线条较为流畅。鸳鸯体态丰满，但线条有些凌乱。青料淡雅清丽，层次有所增强，为成化民窑器物。

弘治民窑鸳鸯莲纹具有纹饰严谨生动、用笔纯熟自如的显著特点。图10青花鸳鸯莲池纹净水碗，



10 明弘治

青花鸳鸯莲池纹净水碗



12 明正德

青花鸳鸯莲池纹盘残片

通高13.7厘米，碗高7.7厘米，口径13.6厘米。碗的外壁以青花绘写实景水波鸳鸯莲池纹，虽不及前朝细腻，但神态自然。

正德朝民窑鸳鸯纹基本上承袭前朝旧制，以描绘莲池鸳鸯为主。构图较为舒展，画工细腻。

图11青花鸳鸯莲纹盖罐，通高43.5厘米，口径17.2厘米。腹部主题纹饰构图疏朗有序，勾边平涂的画工精湛，线条虽不及前朝细腻，但勾线清晰。鸳鸯的体态不及成化时圆润。

图12青花鸳鸯莲池纹盘残片，高3.2厘米，直径16.3厘米。盘心所绘纹饰布局疏朗，两只鸳鸯一左一右，上有把莲，下有浮萍及水草。纹饰勾线利落，鸳鸯体态浑圆，突出点睛之笔的运用，双勾水波纹内填以淡彩。纹饰十分清晰，为正德时民窑器物。

图13青花鸳鸯莲池纹盘残片，高3.6厘米，残长11.6厘米。盘心纹饰的画法与上器相同，唯线条更加细腻一些。塌底现象较为严重。为正德时典型器物。

嘉靖官窑鸳鸯纹色彩鲜艳，纹饰动感强烈，具有活泼清新的典型风格。

图14斗彩莲塘鸳鸯碟，直径12.4厘米。碟心和外壁以青花勾出鸳鸯、荷叶、水草、莲瓣的轮廓，在轮廓内填以红、黄、绿等色。特别是鸳鸯的填彩技法，先施以黄再盖红，将鸳鸯褐色的羽毛生动地表现出来，为嘉靖“黄上红”施彩法。画面的气氛活跃，具有动感，为嘉靖官窑精器。

隆庆鸳鸯纹构图较满，但画工精细，具有典型的时代风格。

图15青花五彩莲池鸳鸯纹缸，高35.6厘米，为隆庆官窑精品。器身上以青花、红、绿、黄、黑、褐等色，交错绘出莲池鸳鸯。色泽浓郁纯正，画工精细，线条自然流畅，富有动感。与嘉靖鸳鸯纹相比，其



13 明正德 青花鸳鸯莲池纹盘残片



14 明嘉靖 斗彩莲塘鸳鸯纹碟



15 明隆庆 青花五彩莲池鸳鸯纹缸



16 明万历

青花五彩莲池鸳鸯纹缸

脖颈明显伸长，躯体也不似前朝圆浑，不注重羽冠的描绘。

万历官窑饰有鸳鸯纹饰的器物较多，青花五彩纹饰色彩艳丽，突出鸳鸯的细节描绘，以写实风格为主。另有白描纹饰，给人以清新之感。

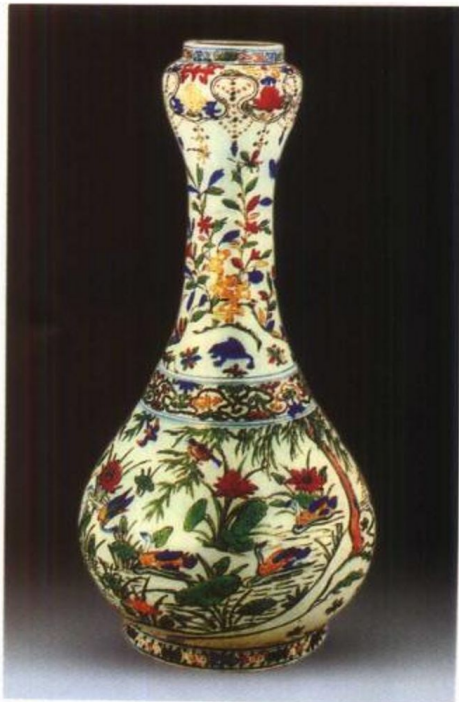
图16青花五彩莲池鸳鸯纹缸，口径58.5厘米，为万历官窑器物。其纹饰综合运用了斗彩和五彩的绘画技法，画面的色彩艳丽异常，所绘鸳鸯突出双翅和尾羽，对羽冠的描绘也较前朝细腻。

图17青花五彩莲池鸳鸯碗，口径17.8厘米。碗心绘四组莲荷，一对鸳鸯相视而嬉，色彩艳丽，具有明显的万历风格，为万历官窑器物。

图18青花五彩鸳鸯莲池纹瓶，高55.3厘米。腹部的鸳鸯纹画法与上两图有明显的区别，即不是勾线填色，而是直接以色彩描绘对象，宛如中国画中的没骨法，但是万历一朝的突出羽冠、双翅和尾羽的风



17 明万历 青花五彩莲池鸳鸯碗



18 明万历 青花五彩莲池鸳鸯纹瓶
格没变。为万历官窑器物。

图19青花鸳鸯纹瓶，高23厘米，口径6.5厘米，足径8.3厘米。通体所绘的纹饰极为精致，特别是白描技法的使用，使纹饰格外流畅纤细，莲花的勾边留白填色于清淡之中富有变化。为万历官窑器物。

万历民窑鸳鸯莲池纹饰画工不



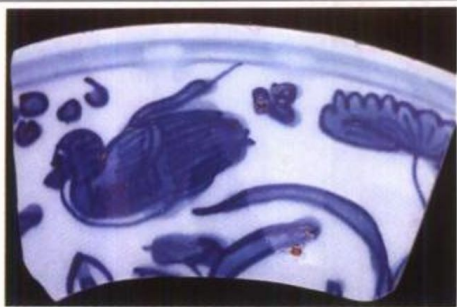
19 明万历 青花鸳鸯纹瓶

精湛，鸳鸯亦不及前朝生动，突出特征是头部浑圆，冠羽不清晰。

图20青花鸳鸯莲池纹碗残片，残高4.5厘米，残长8.1厘米。外壁纹饰勾边填色，线条流畅而填色不准。青花缺乏浓淡深浅的层次。水波纹省略不画。从断面看，胎质不细，胎体较薄，釉色乳浊呈卵白色，口沿有积釉痕。

图21青花鸳鸯莲池纹盘残片，残长7.3厘米。盘心纹饰的画法与上器相同，唯勾边填色的荷花与上器不尽相同。青花色泽浓郁，线条转折生硬，缺乏神韵。双翅下方的细长倒三角羽片为其时代特征。

万历民窑纹饰的另一特征是构图混乱，以平涂为主。



20 明万历 青花鸳鸯莲池碗残片



21 明万历 青花鸳鸯莲池盘残片



22 明万历 青花鸳鸯莲池纹盘

图22青花鸳鸯莲池纹盘为万历外销瓷，边沿开光绘以花果纹，盘心满绘鸳鸯莲池纹，勾边平涂为其显著特点。

莲池鸳鸯是康熙官窑器物中常见的纹饰之一，器物多为盘、碗类。构图多样，绘法各异。康熙官窑鸳鸯莲纹器物虽非件件精品，但在绘