



龍門石窟

2992

39

文物出版社

# 龍門石窟

龍門保管所編  
羅哲文攝影

文物出版社

26.32992

4439

龍門石窟

龍門保管所編

羅哲文攝影

文物出版社出版

(北京東四頭條胡同四號)

外文印刷廠印刷

新華書店發行

1958年4月第一版第一次印刷

統一書號: 7068·31 印數: 1—3,000

定價: 0.84元

## 图 次

1. 龙門石窟位置略图、龙門石窟平面略图
2. 龙門石窟全景（西山）
3. 潜溪寺本尊（初唐）
4. 潜溪寺右侧胁侍（初唐）
5. 潜溪寺右侧胁侍头部（初唐）
6. 潜溪寺左侧胁侍头部（初唐）
7. 宾阳北洞本尊（初唐）
8. 宾阳北洞右侧胁侍（初唐）
9. 宾阳中洞洞門外右侧褚遂良碑（唐貞观十五年—公元641年）
10. 宾阳中洞洞門外左侧力士像（北魏景明元年—公元500年）
11. 宾阳中洞本尊（北魏景明元年—公元500年）
12. 宾阳中洞右侧佛及菩薩像（北魏景明元年—公元500年）
13. 宾阳中洞藻井（北魏景明元年—公元500年）
14. 宾阳中洞帝后礼佛图（北魏）
15. 宾阳南洞本尊（隋）
16. 敬善寺本尊（初唐）、
17. 万佛洞本尊（唐永隆元年—公元680年）
18. 万佛洞藻井（唐永隆元年—公元680年）
19. 万佛洞力士像
20. 万佛洞右壁小佛及伎乐

21. 跪獅洞前五层塔(唐)
22. 老龙洞外浮雕佛龕(北魏建筑形式)
23. 蓮花洞内景(北魏孝昌三年—公元527年)
24. 蓮花洞洞頂大蓮花(北魏)
25. 蓮花洞洞口火焰拱額(北魏)
26. 蓮花洞南壁龕楣雕刻(北魏)
27. 魏字洞本尊(北魏孝昌二年—公元526年)
28. 魏字洞左壁力士像(北魏)
29. 唐字洞洞門(北魏建筑形式)
30. 赵客师洞外景(唐)
31. 奉先寺全景
32. 奉先寺本尊—大盧舍那佛像(唐咸亨三年至上元二年—公元672至675年)
33. 奉先寺本尊头部
34. 奉先寺右側
35. 奉先寺右側菩薩、阿难像(唐)
36. 奉先寺右側菩薩、阿难头部
37. 奉先寺右側天王像(唐)
38. 奉先寺右側天王脚下踏魔鬼像
39. 奉先寺左側菩薩、天王像(唐)
40. 奉先寺左側列佛(唐)
41. 葯方洞外景
42. 古阳洞本尊(北魏,清慈禧皇后重塑)
43. 古阳洞右壁小龕(北魏建筑形式)
44. 古阳洞左壁交脚弥勒像(北魏)
45. 火燒洞洞口右側力士像(北魏)
46. 火燒洞小龕(北魏)

47. 石窟寺洞外景（北魏孝昌三年—公元527年）
48. 石窟寺洞左侧飞天、菩提树、宝瓶（北魏孝昌三年—公元527年）
49. 石窟寺洞左侧下壁礼佛图（北魏）
50. 石窟寺洞右侧下壁礼佛图（北魏）
51. 路洞门口右侧供养人像（东魏）
52. 路洞洞内右侧降魔变（东魏）
53. 路洞右侧下壁供养行列（东魏）
54. 路洞左壁雕刻房屋建筑（东魏）
55. 龙化寺洞口右侧狮子（唐）
56. 极南洞下边小龕佛像（唐）
57. 极南洞天王及魔鬼（唐）
58. 极南洞伎乐像（唐）
59. 极南洞天王、菩薩、阿难像（唐）
60. 东山看經寺飞天（唐）
61. 东山看經寺罗汉像（唐）
62. 东山擂鼓台南洞本尊（唐）
63. 东山大万五佛洞三尊坐佛像（盛唐）
64. 东山大万五佛洞本尊上部（盛唐）
65. 东山万佛溝西方淨土变雕刻（傳唐白居易所施作）
66. 东山万佛溝第一窟門口右侧力士像細部（晚唐）
67. 东山万佛溝第一窟五蓮佛坐像（晚唐）
68. 力士像（唐）
69. 优填王像（唐）

## 龍門石窟

在河南洛陽城南二十五華里的龍門，是洛陽地區的名勝之一。南面是峻峭的山崖瀕臨伊水，在伊水的入口處，兩山夾岸對峙，形成一個天然的門闕，所以古代稱為“伊闕”。這一地方，山清水秀，風景幽美，千百年來，曾吸引了無數的遊人，許多詩人為它寫下動人的詩篇，有名的龍門石窟群就分布在伊水兩岸的崖壁上。

龍門石窟是古代雕塑家們繼雲岡石窟之後又陸續開鑿的一座雕刻藝術寶庫。最早的洞窟開鑿於公元五世紀末，約當北魏王朝遷都洛陽的前後，其後經東西魏、北周、北齊、隋直至晚唐光化年間連續營造了四百餘年。五代、宋、金等朝，雕鑿很少，僅只不足十個小龕。根據“石言”的記載，全山造像凡九萬七千三百零六尊，題記三千六百八十品。按龍門保管所近年來的統計，現在保存下來的洞窟計一千三百五十二座，小龕七百八十五個。其規模之大與雕刻之豐富，堪與雲岡石窟媲美。

石窟的大部分雕造在西崖龍門山上，南北綿延約二華里，在這一塊蜂窩般的大小窟龕中，蘊藏了自北魏至宋代數百年間的雕刻藝術。東崖香山的石窟較少，多是唐代修建。令人痛惜的是這座藝術寶庫在它存在的一千多年的歲月中，經歷了多次的摧殘破壞，尤其是在國民黨反動統治時期，美帝國主義分子勾結了喪心賣國的官僚、奸商，將許多佛像、佛頭以及賓陽洞中著名的大幅浮雕“帝后禮佛圖”都盜運到

美国的博物館內，这种毫無憚忌的肆意掠奪，使龍門石窟的雕刻遭到空前的一次浩劫。

解放后，中国共产党和人民政府对祖国文物古迹的保护与修整非常重視，不但坚决地制止了帝国主义分子的攫夺和奸商們的盜竊破坏，而且还設立了龍門保管所，对龍門进行了初步的修整，以后还将有計劃地进行修整与保护。茲將重要的洞窟作出簡單介紹，以供游人参考。

### 潜溪寺洞

一进龍門保管所的大門，第一个大窟就是潜溪寺，据宾阳洞前碑記所載，是唐貞观十五年（公元641）开凿的。潜溪寺一名斋戒洞，全高9.3公尺，正中刻阿弥陀佛像，兩旁刻阿难、迦葉及左右菩薩。雕刻的手法，渾厚中兼具柔和，充分表现了初唐的风格，尤其是左右兩菩薩的神态特別优美生动。

### 宾阳北洞

过潜溪寺有三个較大的洞窟，即宾阳北洞、宾阳中洞和宾阳南洞。北洞是唐貞观二十二年（公元648）开凿的。正中刻阿弥陀佛像，高7.55公尺，左右側刻罗汉及胁侍菩薩，四壁散刻小龕佛像，洞口兩壁刻二天王。

### 宾阳中洞

宾阳中洞一名宾阳洞，是北魏迁都洛阳以后，世宗皇帝为孝文帝和文昭皇太后所修造的三窟之一，也是龍門各窟中雕刻精美而年代較早的一个。据記載：修造此窟共用人工八十万二千三百六十六人，自景明元年（公元500）开始修凿，至正光四年（公元523）竣工，历时达二十四年之久。

洞內共有大佛像十一尊，本尊是釋迦牟尼佛，高8.4公尺，面貌清秀，眉作弧形，目大，鼻高，唇厚，嘴稍上翘，



微露笑容，右手向前仰伸，左手向下屈三指，右脚置膝上，衣紋为平直刀刻法，折疊規則，垂在台座前的衣边作羊腸紋。体态平稳，是北魏时期的代表作品。

洞前壁左右原是兩大幅浮雕“帝后礼佛图”，构图精美，雕法細緻。可恨美国强盜普里斯于1935年賄通古玩奸商岳彬及国民党反动派政府，將整幅的浮雕盜凿下来，运往美国，陈列在美国紐約市艺术博物館和堪城納尔逊艺术館里，現在，留在这里的，只是一片盜凿的痕迹。这种强盜行为，是我們每一个中国人民所不能容忍的。

### 宾阳南洞

宾阳南洞是从北魏开凿到隋朝才完成的。本尊佛像面部丰潤，嘴唇厚大，衣紋自然流暢，这种风格是上承北魏的剛健雄偉，下啓唐代生动圓渾的过渡手法。洞内还有許多初唐时期的小龕造像，上有銘文記載，是研究唐代雕刻的宝貴資料。

### 敬善寺洞

敬善寺一名敬爱寺，是唐代貞觀年間至龙朔年間修造的。本尊坐像端庄严肃，衣紋流利自然，惜头部已被摧毀。洞内二菩薩及洞外二力士都雕刻得非常精湛。

### 万佛洞

因为在这个洞的兩壁上密佈着一万五千多軀雕刻的小佛像，所以叫做万佛洞。洞頂刻有大蓮花，是唐永隆元年（公元680）所造，原雕有飞天，已被盜毀。本尊坐八角蓮花台上，姿态端正，衣紋舒暢，面圓，髮紋作波浪状。台座束腰部分，雕四力士肩負仰蓮。本尊后壁雕蓮花54枝，花上坐菩薩54尊。兩壁小佛的下面，浮雕乐伎，精神生动，姿态幽美。洞前原有活潑雄壯的獅子一对，也被美帝国主义分子盜去陈列在波士頓博物館中。

## 蓮花洞

蓮花洞是北魏孝昌三年（公元527）前后开凿的。洞为正方形，頂为平圓形，因为洞頂有一朵雕刻精美的大蓮花，所以称为蓮花洞。本尊是釋迦牟尼立像，面部較长，頸細而直，可惜已殘毀。左右菩薩戴蓮花冠，雕工細緻。南壁小龕有精美的浮雕，洞門額上雕刻火燄，精巧美觀。

## 魏字洞

在这个洞內，因为有北魏紀年銘文的造像多处，所以称为魏字洞。本尊为釋迦牟尼坐像，面部略长，衣紋清晰，是北魏晚期的典型作品。

## 唐字洞

唐字洞与魏字洞相毗隣，是初唐时期就着东、西魏的原窟改作的，因为有唐代龙朔元年（公元661）的銘刻，所以称为唐字洞。洞額的雕刻是北魏的建筑形式；洞內后壁大龕刻一佛二菩薩，南壁刻弥勒，北壁刻觀音。都是唐代的手法。

## 奉先寺

奉先寺俗称九間房，是龍門石窟中最大的佛洞。南北約30公尺，东西約35公尺。此洞于唐咸亨三年（公元672）开工，至唐上元二年（公元675）十二月完成，共修凿了三年零九个月。本尊是盧舍那佛，慈善安祥，面頤腴潤，口鼻端正，兩耳下垂，眉弯似新月，目稍向下凝視，昂胸挺腹，权衡均称，衣紋簡單清晰，充分刻划出佛的胸襟寬广，慈爱温厚的形象。

盧舍那佛的兩側刻兩菩薩及阿难、迦葉二罗汉。兩側菩薩头戴华丽的宝冠，胸前悬挂纓絡，神态安祥，衣紋飄洒，是唐代精緻的作品。

左右洞壁雕天王、力士像。右壁天王，身披甲冑，左手插腰，右手平托宝塔，脚踏魔鬼，威风凜凜，雄壯劲健，整

个造形具有独特风格，是全石窟中最大的也是最精美的一座天王造像。左壁的天王和力士，上半部均已崩毁，从残存的下半身，还能看出他们雄偉的姿态，特别是足下所踏魔鬼，表情非常生动。

据碑文記載，唐武則天皇后为建寺曾捐助脂粉錢兩万貫，修建了九間大房，因年久頹廢。現在石壁上还留有当时建筑的痕迹。

### 葯方洞

在这个洞内因为保存有一百多个北齐时代雕刻的古葯方，所以称为葯方洞。洞門的雕刻非常精美，門口左右对称地雕出两个姿态雄劲的力士，作守卫状。門上正中刻出石碑一座，惜文字已不清楚。碑的兩側雕出凌云飄蕩的飞天，左右飞舞，生动自然，更增加了洞門的美觀。入門兩側即为北齐时所刻的葯方，有疗瘡方、谵言鬼語方、反胃方、心痛方、消渴方、丁疾方等計一百二十方。壁上还刻有大齐武平六年（公元575）的造像碑文。

这一洞窟是从北魏开始修凿，經北齐，至唐初尚有改凿，因此在雕刻艺术上表现了不同时代的多样风格。

### 古阳洞

古阳洞是龙門石窟中开凿的最早的一个，开始于北魏太和十九年（公元495），至北齐武平六年（公元575）造成。在这个洞窟里，百分之九十以上的石刻都是北魏时代的作品，著名的龙門二十品，在此洞内就宝藏了十九品之多，是北魏中期雕刻艺术的精美代表作。

洞的外部未加裝飾，洞的平面作馬蹄形。窟壁中央为本尊佛像，因部分殘毀，清光緒年間曾加以涂飾，所以失去了本来面目。佛的左右有二菩薩，佛座前左側有獅子一个，保存尚完

整，獅子的体态神情是北朝雕作的一般形式。最精彩的是在洞内左右兩壁上雕凿的精巧的小佛龕，滿壁琳瑯，極為華麗，各龕的拱額裝飾，細緻精巧，充分說明了雕造技術的高度成就。

維太和之十八年十二月十一日 皇帝親拜  
 六旌南伐蕭逆軍國二容別於洛汭行留雨音  
 於開水 太妃以聖善之現戒途戎核弟  
 以資孝之心戈言奉淚其日太妃還家保川立  
 願毋于平安造彌勒像一區以置於此至廿二  
 年九月廿三日法容剋就日即造齋鑿石表  
 奉申前志永願毋子長化手眷念內水終始  
 榮期一切群生咸同其福  
 維大魏太和廿一年九月 晉侍中 將軍北海王元詳造

龍門二十品之一

## 火 燒 洞

火燒洞在古陽洞之南，相傳因為曾被雷火所燬，所以叫火燒洞。外壁入口處有火燄形尖拱楣額，尖拱兩側有雕刻精美的飛天。洞內有北魏正光三年（公元522）、正光四年（公元523）的題記多處。洞內本尊佛像與古陽洞近似。

## 石 窟 寺

石窟寺位於龍門西山南端半崖上，洞口也作火燄紋尖拱裝飾，尖拱兩側刻飛天，與火燒洞入口相似。此窟的雕刻非常豐富，正龕兩側有菩提樹，轉角處雕供養人，各極精細。在南北兩壁的下部各雕有禮佛圖一幅，規模雖不如賓陽洞之大，但自賓陽洞被盜削後，它已成為龍門石窟中仅有的最完整的兩幅了。洞的外壁有北魏孝昌三年九月十九日太尉公皇甫公石窟碑記一方，是此窟營造年月的佐證。

## 路 洞

路洞在龍門西山南端路側山崖上，洞門口亦作火燄紋尖拱裝飾，門側有浮雕供養人像，非常精美。洞內兩壁有建築雕刻，房屋作歇山頂，是當時建築形式可貴的形象資料。南壁有“降魔成道”佛傳圖，在龍門亦不多見，惜已風化。洞中有東魏武定七年（公元549）、元象二年（公元539）、北齊天保元年（公元550）、武平三年（公元572）等題記。

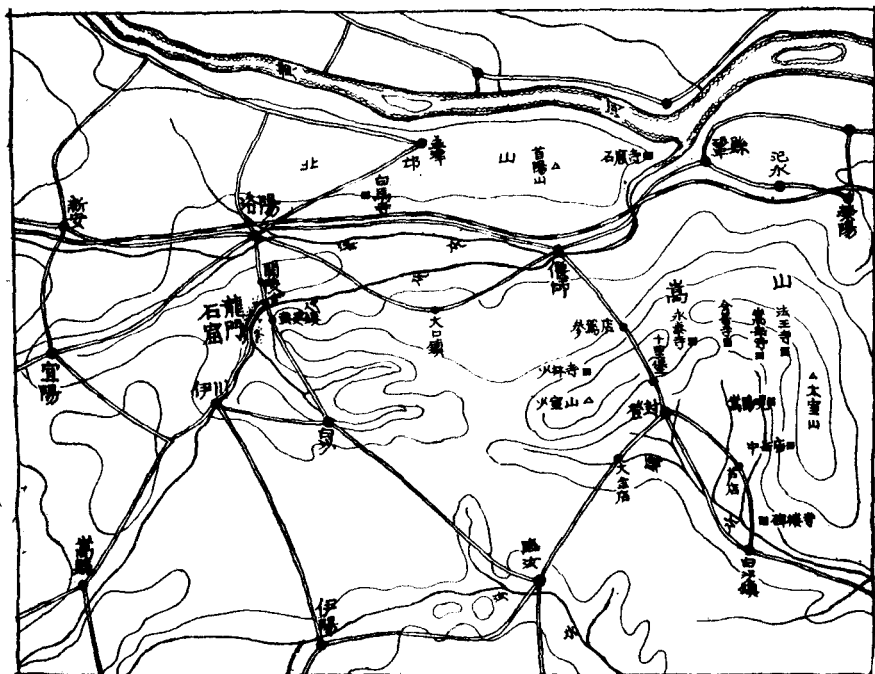
## 東 山 諸 窟

在東崖香山上的窟龕，雖然在年代上不如西山的久遠，在數量上也不如西山之多，但是在雕刻技巧和風格上，卻具有一定的藝術價值。東山諸窟，大部分是唐代修削的，主要的有看經寺、擂鼓台、萬佛溝等處。

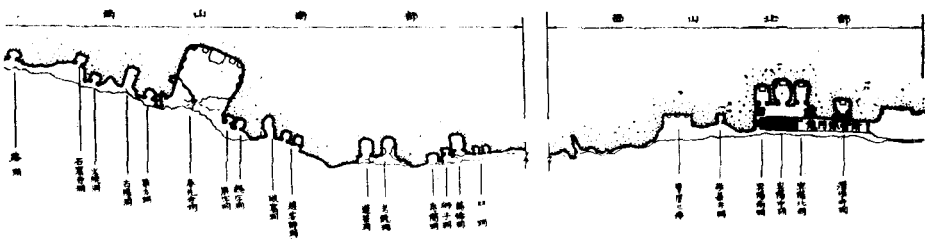
看經寺是唐武則天皇后（公元700—720）為高宗修造的。洞頂作藻井，通高10餘公尺，藻井上雕有飛天。尤其是

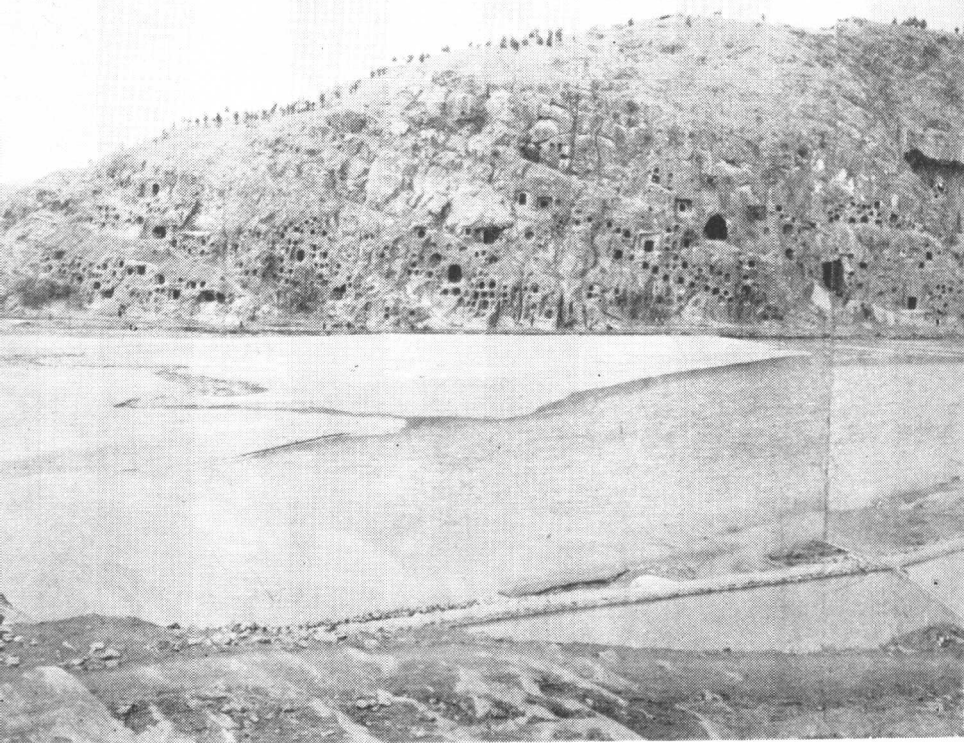
四壁下部浮雕的三十一尊罗汉，神情生动，姿态表情各具性格，雕工之精，可称上品。擂鼓台三洞的佛像，雕刻均甚精细。万佛沟的雕刻，造型新颖，有一根荷莖，上分五花，中间大花雕一坐佛，四周小花，各雕立佛，这种新异的体例，在石雕中是很少见的。此外，在一小崖壁上有“西方净土变”图一幅，传说是唐代诗人白居易所造，虽无确证，也可算是重要的文物遗产。

1. 龍門石窟位置略圖



龍門石窟平面略圖





2. 龙门石窟全景（西山）



