

ZHONGGUO ZIRANDILI TUJI

中国自然地理图集



高等学校教学参考用

中国

自然地理

图集

地图出版社

高等学校教学参考用

中国自然地理图集

(精装本)

西北师范学院地理系 主编
地 图 出 版 社
地 图 出 版 社 出 版
地 图 出 版 社 印 刷 厂 印 刷
新 华 书 店 北 京 发 行 所 发 行

787×1092 1/16 13 1/2印张

1984年6月第1版

1984年6月北京第1次印刷

统一书号：12014·1160 定价：8.40元

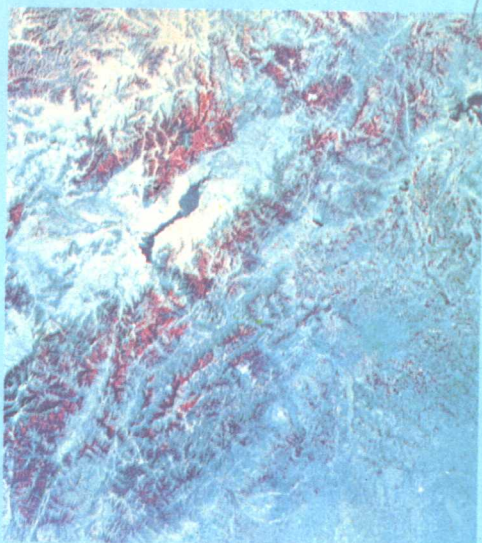
印数：00001—15000

本图集中国国界线系按照我社1980年出版的1:400万《中华人民共和国地图》绘制。

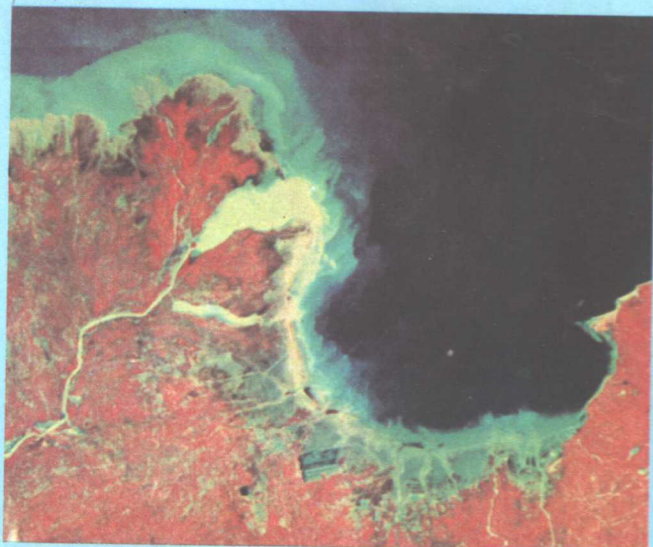
本图行政区划资料截止期1982年12月

ZWSG/13

地球资源卫星象片



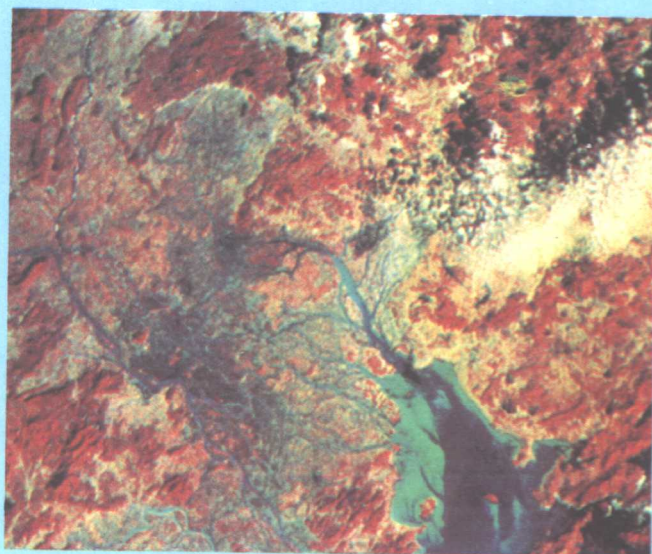
▲ 永定河冲积扇上的北京城



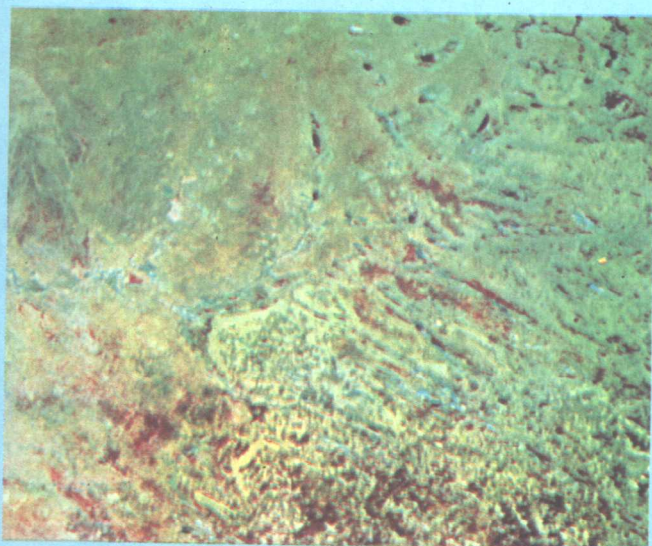
▲ 黄河三角洲和莱州湾



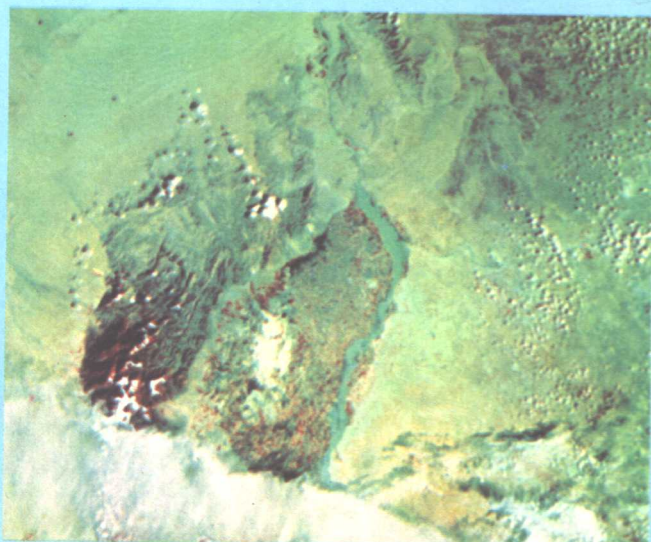
▲ 台湾岛



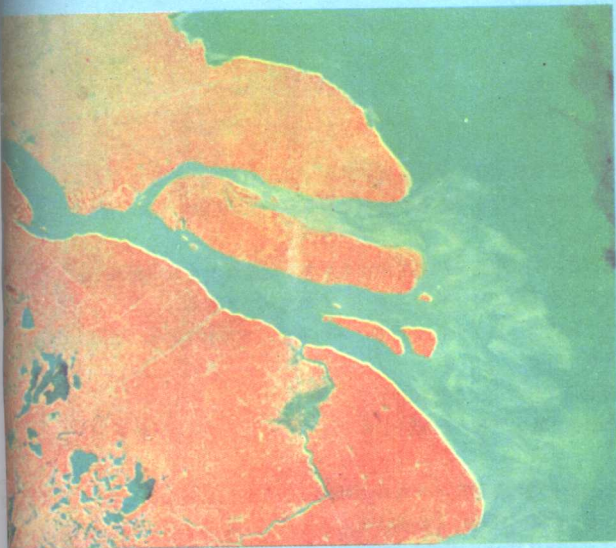
▲ 珠江三角洲



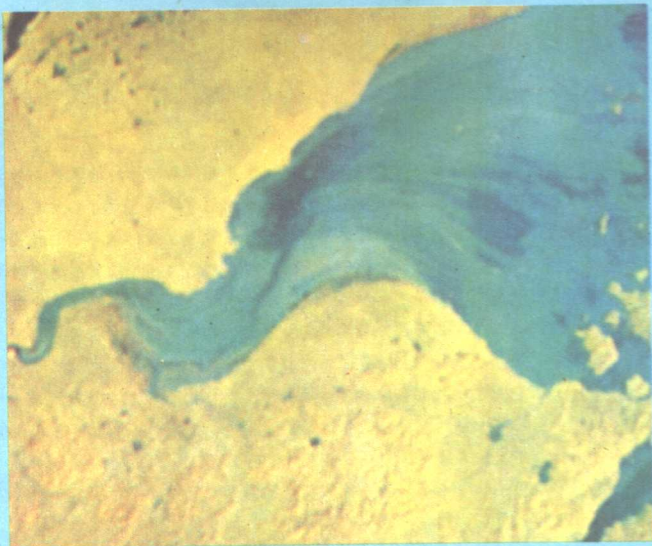
▲ 毛乌素沙地



▲ 贺兰山和银川平原



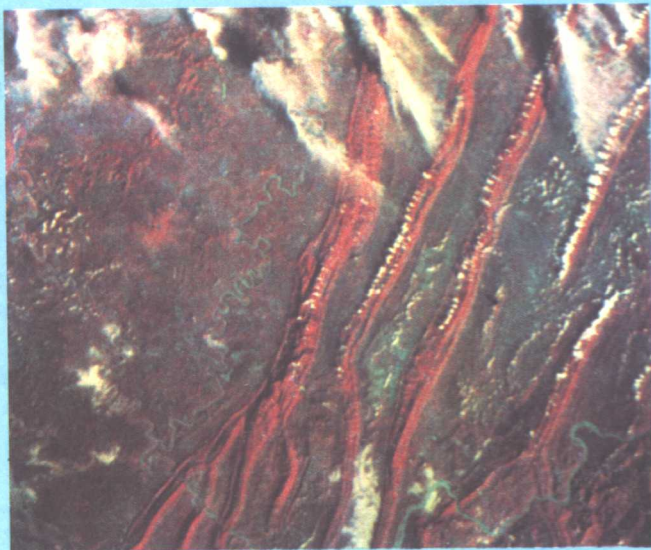
▲ 长江口



▲ 杭州湾



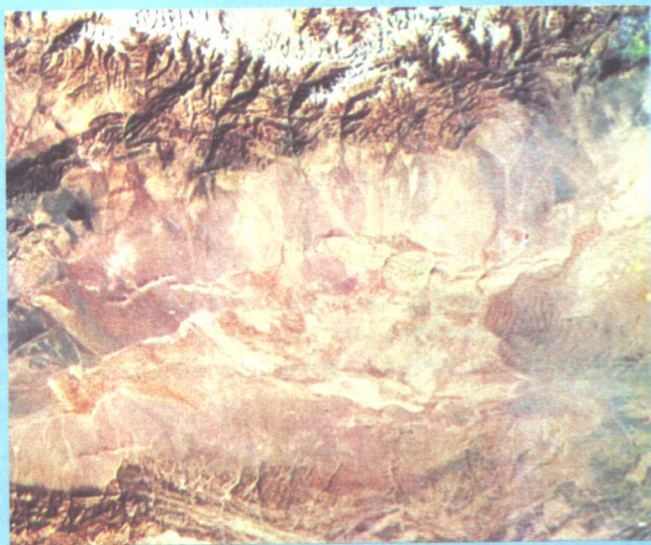
▲ 洞庭湖平原



▲ 川东平行岭谷



▲ 黄河上游的串珠状盆地



▲ 吐鲁番盆地

14085

前 言

本图集是综合性区域自然地理图集，主要是供高等学校地理专业学生学习《中国自然地理》使用，并兼顾中学地理教师及有关科技人员学习和研究中国自然地理时参考。图集比较全面系统地显示了各种自然要素分布规律、相互联系和各个自然地理区域特征；反映了我国利用、改造自然的成就和最新科研成果，并适当地吸收了一些不同学派的代表性的作品。

1964年几所高等学校，曾先后合编了教学使用的《中国自然地理教学参考图集》、《中国自然地理附图集》等，这些地图在学校的教学中起了积极作用。为了配合教学需要，吸收了上述各图集的优点，参考当前高等学校《中国自然地理》教材，重新编制了本图集。

图集的结构，由序图、全国总图、分区图和附录四部分组成，全国总图和分区图为本图集的基本图幅。本图集总计有地图279幅，剖面图54幅，统计图表157种，素描画片42幅，地球资源卫星象片12幅，彩色景观照片17幅。

序图着重阐明我国在世界自然带中的位置和海洋影响，以及我国土地资源利用现状和全国自然保护区的分布。

全国总图，划分为地貌地质和矿藏、海域、气候、陆地水、土壤和生物、综合自然区划等六个图组。每一图组按照自然要素分为若干单元，每个单元有若干地图、图表和统计资料。

区域性地图，系按多数中国自然地理学家划分的八大区，分为八个图组，这样做既符合高等学校教学中综合自然区划的八大区分法，又可使分区图的比例尺增大，内容增多，便于系统地阐述区域地理特征。为了进一步阐明区域特点和提供更多参考资料，各图组大多附有单项要素图、小区域典型图、剖面图、画片和数据统计图表。每一图组之前冠以双页普通地图一幅，用较大比例尺(1/600万、1/900万)编制，目的在于增加主要地理区域名称的图面注记，丰富社会经济要素的内容和照顾师范院校、综合大学现行自然区划范围的完整。八个区域图组均依据该区的地理特征选取图幅，避免了图幅内容不必要重复的缺陷。

全国集选用的基本比例尺共21种，最大的比例尺为1/3万，最小的比例尺为1/9000万，图幅之间的比例成简单的倍数，符合教学用图的系统性和可比性。为了方便教学，在主要图幅上标注了选用的地图投影名称、标准纬线或中心点。

本图集使用的资料，大部分是我国各专业部门最新的科研成果，有一些是解放前后不同历史时期不同学派的代表性作品。普通地图的现状资料截止到1982年12月31日。

本图集内容丰富，区域特征明显，表示方法多样，是我国目前公开出版的第一本比较系统的中国自然地理教学图集，它不仅内容能基本上配合高等学校《中国自然地理》课程，而且具有一定的完整性和独立性，为我国社会主义建设，实现四个现代化造就人材提供了教学上的必要工具。

本图集主编单位为西北师范学院、地图出版社，并由六所高等学校协作编制。其分工如下：

主编：西北师范学院地理系焦北辰。 副主编：地图出版社刘明光。

序图、普通地图和附录图组编辑：刘明光、张先恩。

地貌、青藏地区、内蒙古地区图组编辑：西北师范学院地理系刘钟瑜、刘炎昭、詹启仁、张治勋

地质和矿藏、西南地区图组编辑：西南师范学院地理系杨宗干、赵汝植。

海域、华南地区图组编辑：华南师范大学地理系韩渊丰。

气候、华中地区图组编辑：南京师范大学地理系单树模、王庭槐。

陆地水、华北地区图组编辑：河南师范大学地理系常剑桥、史承斋。

土壤和生物、东北地区图组编辑：东北师范大学地理系祁承留、孙文昌、张力果。

综合自然区划、西北地区图组编辑：兰州大学地质地理系李承唐、冯绳武。

编绘、清绘：王玲玲、孙洁、陆兵、张立明、肖简、周清、赵晖、赵淑敏、洪根寿、袁一凡、郭子华、徐心蕊、龚英、襄文、顾莉芬、魏淑敏。

西北师范学院地理系邱泽民、西南师范学院地理系李芹、华南师范大学地理系任文高、南京师范大学地理系程秉金、河南师范大学地理系孙玉秀、东北师范大学地理系孙丽华、兰州大学地质地理系韩品莲。

审校：申子安、范萍华、王淑华。

地图投影设计：方炳炎、阎大昌、姜春明。

插画：河南师范大学艺术系姚俊忠、马新宇。

封面设计：冯光美。

制印工艺设计：邹义和、王惠芳。

验收：陈辉、邵越崇。

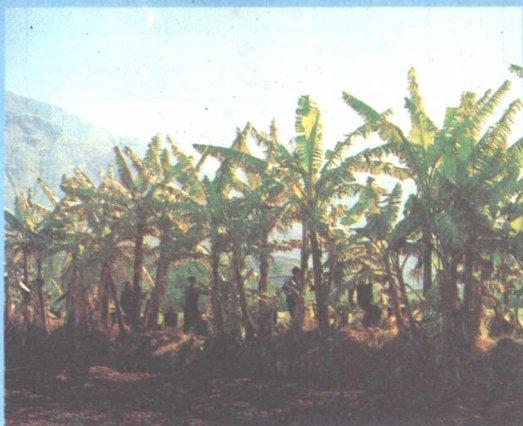
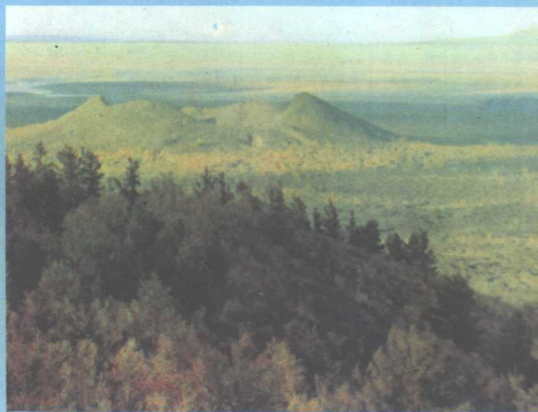
此外，还有宋月华、沈春征、张崇厚、周月玲、殷子楠、高艾萍、徐树楠、潘仁英等同志参加了部分工作。

在编制过程中得到了各协作单位的领导同志和中国科学院地理研究所等有关部门的协助，特此表示衷心的感谢。编制出版这样一本地图集还是初次尝试，必然会存在不少缺点和错误，希望读者和各方面的专家批评指正。

地图出版社编辑部
1984年6月



正在开垦的三江平原



横断山脉南段河谷地区的亚热带景观



台湾岛上的日月潭



西双版纳的人工热带森林景观



黄河正源卡日曲源头地区的自然景观



青藏高原西部冈仁波齐峰及山下半灌木草原



▲ 五大连池火山群及其熔岩形成的石海



▲ 辽东丘陵的落叶栎林



▲ 华山的花岗岩山地和华山松



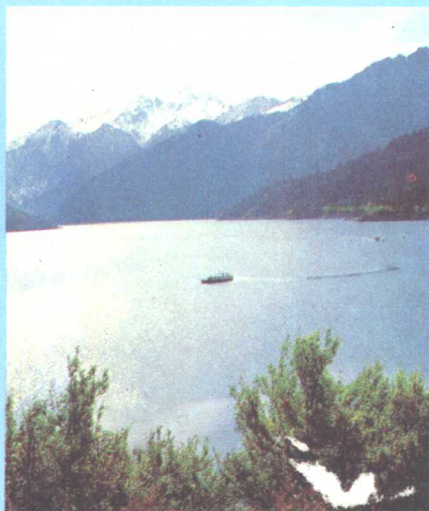
▲ 广西的岩溶地貌—孤峰平原



▲ 溶洞奇景



▲ 海南岛上的热带景观



▲ 天山中段的博格达峰和天池



▲ 塔克拉玛干沙漠



▲ 珠穆朗玛峰



▲ 青藏高原东南缘墨脱地区的亚热带景观

普通图图例

居民地

- 100 万人以上
 - 30 - 100 万人
 - 10 - 30 万人
 - 5 - 10 万人
 - 1 - 5 万人
 - 1 万人以下
 - 中国首都
- 北京市 东京** 首都
- 上海市** 省、直辖市、自治区人民政府驻地
- 鞍山市** 省辖市人民政府驻地 (外国主要城市同)
- 吐鲁番** 县级 (县、地辖市) 人民政府驻地
- 周口店** 村镇 (外国一般城镇同)

境界和政区名

- 国界
 - 未定国界
 - 省、直辖市、自治区界
 - 地区界
 - 停火线
- 朝鲜** 国名
- 河北省** 省、直辖市、自治区名
- 克什米尔** 地区名

交通

- 铁路
- 公路
- 大道
- 运河
- 100 海里 | 185 公里 | 航海线和航海里程
- 内河通航起点
- 港口

水文

- 常年河
 - 季节河
 - 伏流河
 - 淡水湖
 - 咸水湖
 - 季节湖
 - 干涸湖
 - 水库
 - 瀑布
 - 渠道
 - 井
 - 坎儿井
 - 泉
 - 温泉
 - 蓄洪区
 - 冬季冰冻界
 - 暖流 (全年)
 - 寒流 (全年)
 - 暖流 (夏季)
 - 寒流 (冬季)
- 河、湖、泉**
- 河、湖、泉、蓄洪区、水库、瀑布、渠道名

地形

- 海岸线
- 水底沙洲
- 等深线
- 等高线
- 雪被、冰川
- 关隘、山口
- 峡谷
- ▲ 8848 主要山峰和高程数
- ▲ 867 一般山峰和高程数
- 2132 高程点和高程数
- 5559 海深数
- 5465 湖面、河面高程数

- 31 气象站高程数
- 岩溶平原
- 岩溶高原
- 岩溶山地和丘陵
- 溶洞和溶洞名
- 七星岩
- 干河床、黄土沟
- 风蚀残丘
- 风蚀“雅丹”
- 各种形态的沙丘及沙丘链
- 各种形态的沙垄
- 沙堆
- 各种复合型沙丘及沙山
- 戈壁
- 火山锥
- 珊瑚礁
- 洋、海、海湾、海峡、峡谷名
- 岛屿、海角名
- 山脉
- 珠穆朗玛峰
- 望海山
- 一般山峰名
- 平原、盆地、高原、丘陵、沙漠、谷地、半岛、走廊、三角洲、自然地理区域名

土壤植被

- 多年冻土区
- 沼泽
- 盐沼泽
- 绿洲
- 红树林
- 沼泽名

其他

- 长城
- 古迹

目

录

序 图

1 — 2	中国在世界上的位置	1: 90 000 000
3 — 4	中国政区 全国行政区划统计表	1: 24 000 000
5 — 6	中国土地利用类型 中国土地利用类型面积估算表 中国西部高山区雪线和石山分布高度表	1: 18 000 000

地貌地质和矿藏

7	中国地貌类型 中国各类地形占全国面积百分比	1: 24 000 000
8	中国构造地貌类型	1: 24 000 000
9 — 10	中国地势	1: 18 000 000
11	中国地势剖面	
12	中国领土面积按海拔高度分配的比例 中国多级地势图 世界上海拔 8000 米以上的著名山峰简表 中国主要高原简表 中国主要盆地简表 中国主要山脉及其最高峰简表	1: 60 000 000 1: 90 000 000
13 — 14	中国山文 中国山地、丘陵分类表	1: 18 000 000
15	中国冰川和冻土分布 中国主要山区现代冰川统计表 中国主要山区现代雪线高度比较表	1: 24 000 000
16	中国岩溶地貌 中国碳酸盐类岩石分布面积	1: 24 000 000
17	中国黄土地貌及南方红层地貌 中国黄土与黄土状土层的厚度分布表 中国黄土复盖层的地表高度分布表 中国黄土线高度分布表	1: 24 000 000
18	中国沙漠、戈壁和绿洲分布 中国沙漠、戈壁的分布面积 中国各个主要沙漠的面积	1: 24 000 000
19 — 20	中国典型地貌图 (一)	
21 — 22	中国典型地貌图 (二)	
23 — 24	中国地貌区划 中国地貌分类表 中国自然区域 中国地形区划	1: 36 000 000 1: 60 000 000 1: 60 000 000
25 — 26	中国地质 地层分类表 中国地质年代简表	1: 18 000 000
27	加里东运动所形成的构造轮廓 华力西运动所形成的构造轮廓	1: 36 000 000 1: 36 000 000
28	燕山运动所形成的构造轮廓	1: 36 000 000

	喜马拉雅运动所形成的构造轮廓	1: 36 000 000
29	中国主要构造体系 (地质力学学说)	1: 24 000 000
30	中国大地构造 (多旋回学说)	1: 24 000 000
31	中国大地构造轮廓 (断块学说)	1: 24 000 000
32	中国大地构造分区 (地洼学说)	1: 24 000 000
33	中国板块构造 (板块构造学说)	1: 24 000 000
34	中国地质年代、地壳运动、生物历史简表 中国大地构造图说明	
35	中国火山和温泉	1: 24 000 000
36	中国强地震震中分布和地震带	1: 24 000 000
37	中国主要内生矿藏	1: 24 000 000
38	中国外生矿藏和变质矿藏	1: 24 000 000

海 域

39	中国近海地貌 渤海、黄海、东海海区地质、地壳剖面 南海海区地质、地壳剖面 各海域的面积、深度比较表	1: 18 000 000
40	中国近海潮汐 辽河、长江和珠江下游潮汐特征表 钱塘江河口潮汐特征表 钱塘江大潮	1: 18 000 000
41	中国近海表层水温和海流 (二月) 中国近海表层盐度 (二月)	1: 18 000 000 1: 36 000 000
42	中国近海表层水温和海流 (八月) 中国近海表层盐度 (八月)	1: 18 000 000 1: 36 000 000
43	中国近海主要游泳动物资源	1: 18 000 000
44	中国近海主要底栖动物、底栖植物和浮游动物资源	1: 18 000 000

气 候

45	中国年太阳总辐射量 中国年日照时数	1: 36 000 000 1: 36 000 000
46	中国年日照百分率 侵入中国的寒潮和台风路径	1: 36 000 000 1: 60 000 000
47	中国一月海平面气压及盛行风向频率 中国四月海平面气压及盛行风向频率	1: 36 000 000 1: 36 000 000
48	中国七月海平面气压及盛行风向频率 中国十月海平面气压及盛行风向频率	1: 60 000 000 1: 60 000 000
49	中国一月 1500 米高度上的平均流场 中国四月 1500 米高度上的平均流场	1: 60 000 000 1: 60 000 000
50	中国七月 1500 米高度上的平均流场 中国十月 1500 米高度上的平均流场	1: 60 000 000 1: 60 000 000
51	中国一月 5000 米高度上的平均流场 中国四月 5000 米高度上的平均流场	1: 60 000 000 1: 60 000 000
52	中国七月 5000 米高度上的平均流场 中国十月 5000 米高度上的平均流场	1: 60 000 000 1: 60 000 000

53	中国一月气候锋及气旋路径	1: 60 000 000
	中国四月气候锋及气旋路径	1: 60 000 000
54	中国七月气候锋及气旋路径	1: 60 000 000
	中国十月气候锋及气旋路径	1: 60 000 000
55	中国一月平均气温	1: 36 000 000
	中国四月平均气温	1: 36 000 000
56	中国七月平均气温	1: 36 000 000
	中国十月平均气温	1: 36 000 000
57	中国日平均气温 $\geq 10^{\circ}\text{C}$ 的积温	1: 36 000 000
	中国日平均气温 $\geq 10^{\circ}\text{C}$ 的日数	1: 36 000 000
58	中国年霜日数和年无霜期	1: 36 000 000
	中国四季分配类型	1: 36 000 000
	四季划分标准	
	我国南北各地四季分配表	
59	中国年平均气温	1: 24 000 000
	中国同纬度地带各地平均气温比较表	
60	中国年降水量	1: 24 000 000
	中国各地迎风面与背风面降水量比较表	
61	中国春季降水量占全年降水量的百分率及春季盛行风向	1: 36 000 000
	中国夏季降水量占全年降水量的百分率及夏季盛行风向	1: 36 000 000
	中国秋季降水量占全年降水量的百分率及秋季盛行风向	1: 36 000 000
	中国冬季降水量占全年降水量的百分率及冬季盛行风向	1: 36 000 000
63	中国年降水日数和雨季类型	1: 36 000 000
	中国年降水变率	1: 36 000 000
64	中国年平均相对湿度	1: 36 000 000
	中国年干燥度	1: 36 000 000
65	中国气候区划	1: 36 000 000
	中国气候类型	1: 90 000 000
	气候大区的干燥度指标	
	气候带的温度指标	
66	中国气候区域	1: 60 000 000
	中国气候区域	1: 60 000 000
	中国气候区域	1: 60 000 000
	中国气候区划	1: 60 000 000
67 — 68	中国主要台站气候综合要素图	
	中国各地气温、降水统计表	
	二十世纪中国大范围降水正负距平比值的多年变化曲线	
	根据物候所得结果中国 1700 年来温度波动趋势图	
	中国近 5000 年温度变化曲线	

陆 地 水

69 — 70	中国水系流域和水利	1: 18 000 000
	中国内外流域面积统计表	
	中国各流域径流资源统计表	
71	中国可能开发水能资源和计划开发的水电基地分布	1: 36 000 000

	中国分省(市、区)水能蕴藏量和可能开发水能资源统计表	
	葛洲坝水电工程位置	
72	京杭运河历史变迁	1: 9 000 000
	京杭运河沿线地势剖面	
	中国各水系水能蕴藏量统计表	
	中国各水系可能开发水能资源统计表	
	中国主要冰川简表	
73—74	黄河、长江水系流域和水利	1: 9 000 000
	长江干流纵剖面	
	黄河干流纵剖面	
	刘家峡水电站	
75	中国年径流深度	1: 24 000 000
76	中国年径流系数	1: 24 000 000
77	中国河川年径流变差系数	1: 36 000 000
	中国径流带	1: 60 000 000
	中国径流带主要特征值表	
	中国主要河流丰枯水期持续历时表	
	中国四大河流特征简表	
78	中国河川动态类型	1: 60 000 000
	中国潜水区划	1: 36 000 000
79	中国水文区划	1: 36 000 000
	中国主要河流径流量比较表	
	中国外流区河流的泥沙统计表	
80	中国河流水文区划	1: 60 000 000
	中国水文区划草案	1: 60 000 000
	中国主要河流重要测站月平均流量分配图	

土 壤 生 物

81 — 82	中国土壤类型	1: 18 000 000
	自然植被下中国主要土壤类型表层的有机质和氮素含量表	
	中国土壤名称对照表	
83	中国土壤区划	1: 60 000 000
	中国植被土壤区	1: 60 000 000
	中国松属植物水平分布	
84	中国主要松属植物分布	1: 60 000 000
	中国主要特有植物分布	1: 60 000 000
	中国湿润地区各纬度地带的山地植被垂直带谱	
	中国干旱地区各地带的山地植被垂直带谱	
85 — 86	中国植被类型	1: 18 000 000
	中国种子植物属的分布区类型统计表	
	中国主要植物种类统计表	
	中国东半部自东北到华南植被水平分布的纬向变化示意剖面	
	中国温带(约北纬 42°) 植被水平分布的经向变化示意剖面	
87 — 88	中国农业植被(一)、(二)、(三)、(四)、(五)、(六)	1: 60 000 000
	中国特用经济植物(一)、(二)	1: 60 000 000
89	中国植被分区	1: 60 000 000
	中国植被区划	1: 60 000 000

90	中国植被类型图谱	
91—92	中国生态地理动物群和动物地理区划	1: 60 000 000
	中国特产鸟类(一)、(二)、(三)	1: 60 000 000
	中国特产兽类(一)、(二)、(三)	1: 60 000 000
	中国两栖爬行类	1: 60 000 000

综合自然区划

93	中国自然地理区划	1: 36 000 000
94	中国自然地理分区	1: 36 000 000
	中国自然地理区划图说明	
95	中国综合自然区划	1: 36 000 000
96	中国自然地理区划草案	1: 36 000 000
	中国综合自然区划	1: 36 000 000

东北地区

97—98	东北地区	1: 6 000 000
	辽河平原	1: 3 000 000
99—100	大兴安岭地貌类型	1: 9 000 000
	长白山地貌类型	1: 6 000 000
	东北地区地势剖面	
	哈尔滨附近乡村屯地形剖面	
	延吉盆地地形地质剖面	
	大兴安岭—长白山地形地质剖面	
101—102	松嫩平原第四纪地质	1: 6 000 000
	松辽分水岭	1: 6 000 000
	三江平原地貌类型	1: 4 500 000
	东北地区火山和熔岩分布	1: 15 000 000
	白头山天池火口湖	
	五大连池地区火山景观土地类型	1: 30 000
	五大连池火山群剖面	
103—104	东北地区综合气候图	1: 9 000 000
	东北地区地下10、30厘米处平均冻结、解冻日期和最大冻结深度表	
	东北地区日平均气温稳定通过各界限温度初、终期及 $\geq 10.0^{\circ}\text{C}$ 积温表	
	东北地区年平均最低气温及冻土分布	1: 15 000 000
	东北地区年降雪初期及终期	1: 15 000 000
	东北地区极端最低气温表	
	东北地区极端最高气温表	
	东北地区年初、终霜日期表	
	东北地区积雪初、终日期和积雪最大厚度表	
	东北地区四季降水量占全年降水量的百分率表	
105—106	东北地区水系流域及河流封冻期	1: 9 000 000
	东北地区主要河流径流表	
	黑龙江干流长度和纵剖面	
	东北地区黑土和黑钙土分布	1: 15 000 000
	东北地区黑土、黑钙土形态和物理化学特征表	
	东北地区北部荒地分布	1: 9 000 000
107—108	东北地区植被类型及植被土壤区	1: 9 000 000
	长白山亚高山岳桦矮曲林	

东北地区东西向自然景观剖面	
长白山北侧自然景观剖面	
东北区东部三种地形部位上的沼泽	
东北地区沼泽分布和类型简表	
三江平原河漫滩的草甸沼泽	

华北地区

109—110	华北地区	1: 6 000 000
	京津唐地区	1: 3 000 000
111—112	华北平原地貌类型	1: 9 000 000
	华北平原的成长	1: 9 000 000
	华北平原发展过程	
	中国北方地文期和黄土沉积对比关系表	
	周口店沿河区夷平面与阶地分布位置剖面	
	黄河三角洲的成长	1: 1 200 000
	滦河三角洲及渤海湾	1: 3 000 000
	芝罘岛连岛沙咀	1: 120 000
	大同火山群	
113—114	山东丘陵地貌类型	1: 6 000 000
	山东丘陵地质剖面	济南泉水的形成
	黄河中游马兰黄土分布与分带	1: 12 000 000
	黄土高原地貌类型	1: 9 000 000
	山西地台近期升降及断裂系统	1: 9 000 000
	黄河北岸垣曲至河底村剖面	关中盆地地形地质剖面
	陕甘与山西高原地质剖面	陕北盆地剖面
115—116	华北地区综合气候图	1: 9 000 000
	华北地区日平均气温稳定通过各界限温度初、终期及 $\geq 10.0^{\circ}\text{C}$ 积温表	
	华北地区年暴雨(日降水量 ≥ 50.0 毫米)日数及年雷暴日数	1: 18 000 000
	华北地区年大风(≥ 8 级)日数及年沙暴日数	1: 18 000 000
	华北地区极端最高、最低气温表	
	华北地区农闲期、生长期和无霜期表	
	华北地区四季降水量和生长季降水量占全年降水量的百分率表	
117—118	黄河下游河道变迁	1: 15 000 000
	人民胜利渠	1: 900 000
	海河水系流域和水利	1: 6 000 000
	黄河中游土壤侵蚀区域及输沙模数	1: 12 000 000
	淮河水系流域和水利	1: 6 000 000
	关中盆地水系和水利	1: 3 000 000
119—120	华北地区植被类型及植被土壤区	1: 9 000 000
	华北平原的盐碱地、地下水及沙地	1: 9 000 000
	华北平原土壤、植被组合剖面	
	吕梁山植被类型	1: 3 000 000
	华北平原及邻近山地景观类型	1: 12 000 000
	华北地区山地植被垂直带谱	

华中地区

121—122	华中地区	1: 6 000 000
---------	------	--------------

华南地区

123-124 长江三角洲地貌类型	1: 3 000 000
苏北被沙滩包围的低平的堆积海岸	1: 3 000 000
长江三角洲的变迁	1: 3 000 000
崇明岛的变迁	
鄱阳湖平原地貌类型	1: 3 000 000
鄱阳湖水系各大河的水量、输沙量及河口三角洲特征表	
巢湖平原地貌类型	1: 3 000 000
合肥附近拱曲形成的江淮分水岭	
江汉平原地貌类型	1: 3 000 000
江汉平原典型地段地形剖面	
125-126 南阳盆地地貌类型	1: 3 000 000
射阳河曲流及苏北水文网	1: 1 500 000
大别山地形剖面	
福建地貌类型	1: 4 500 000
浙江地貌类型	1: 4 500 000
浙江东部郭巨地区对置的岛链海岸	1: 900 000
浙江东部郭巨地区对置的岛链海岸剖面	
127-128 南岭山地	1: 4 500 000
华中地区主要红层盆地及花岗岩分布	1: 12 000 000
庐山的冰期	
广东仁化县丹霞山地地质剖面	
南岭地貌综合剖面	
庐山冰川地貌	1: 180 000
129-130 华中地区综合气候图	1: 9 000 000
华中地区生长季节(3-11月)降水量占全年降水量的百分率表	
华中地区梅雨期的起迄等日期线	1: 12 000 000
梅雨综合示意图	1: 18 000 000
华中地区梅雨期前后水分要素的时间曲线图表	
华中地区极端最高、最低气温表	
华中地区日平均气温稳定通过各界限温度初、终期及 $\geq 10.0^{\circ}\text{C}$ 积温表	
华中地区四季持续期及始日表	
131-132 汉水水系流域和水利	1: 6 000 000
荆江分洪及荆江大堤形势	1: 900 000
洞庭湖的变迁	
133-134 溇史杭灌区	1: 1 500 000
韶山灌区	1: 600 000
洞庭湖水系各河流月平均流量过程线	
洞庭湖水系各河的流量和沙量比较表	
浙闽丘陵格状水系	1: 6 000 000
江都水利枢纽	
湘桂源流及灵渠	1: 900 000
灵渠分水略图	
135-136 华中地区植被类型及植被土壤区	1: 9 000 000
江西红壤分布	1: 6 000 000
洪湖水生植物	1: 450 000
洪泽湖水生植物	1: 1500 000
华中地区亚热带常绿阔叶林分布上限表	
华中地区主要山地土壤植被垂直带谱	
南岭山地中段自然景观剖面	

137-138 华南地区	1: 9 000 000
台湾岛	1: 3 000 000
雷州半岛和海南岛	1: 4 500 000
珠江三角洲	1: 1 500 000
139-140 珠江三角洲地貌类型	1: 1 500 000
珠江三角洲地貌剖面示意图	
珠江三角洲发育过程	
韩江三角洲地貌类型	1: 450 000
厦门地区海岸地貌	1: 1 500 000
钦州湾地貌类型	1: 1 500 000
雷州半岛和海南岛地貌类型	1: 4 500 000
141-142 粤东闽南花岗岩地貌类型	1: 3 000 000
广西岩溶地貌类型	1: 6 000 000
滇南“带状”间山宽谷地貌	1: 4 500 000
滇南北纬 24° 间山宽谷地形剖面	
粤东闽南花岗岩地貌	桂林孤峰平原
滇南“带状”地区典型地貌	1: 1 500 000
143-144 华南地区综合气候图	1: 12 000 000
华南地区日平均气温稳定通过 $\geq 10.0^{\circ}\text{C}$ 初期和终期	1: 18 000 000
华南地区四季降水量占全年降水量的百分率和年暴雨日数表	
入侵华南的寒潮路径	1: 36 000 000
华南地区极端最高、最低气温和年逐旬日最高气温 $\geq 30^{\circ}\text{C}$ 日数表	
华南地区相对湿度表	
侵袭华南的台风源地和路径	1: 36 000 000
在华南地区登陆台风次数统计表	
145-146 华南地区植被类型及植被土壤区	1: 12 000 000
热带的红树林	
我国热带界线和热带、亚热带植物、作物资源	1: 12 000 000
云南南部中段山区土地利用和自然条件综合剖面	
147-148 华南地区岛屿成因类型	1: 18 000 000
华南地区主要岛屿统计表	
海南岛五指山西南坡植被土壤垂直带谱	
台湾玉山西坡植被土壤垂直带谱	
海南岛生物资源	1: 4 500 000
海南岛自然景观剖面	
台湾岛的构造、山文和水系	1: 4 500 000
台湾岛的生物资源	1: 4 500 000
永兴岛和石岛土壤分布	1: 60 000
西沙群岛永兴岛-石岛自然景观剖面	
太平岛自然景观	1: 36 000
太平岛自然景观剖面	

西南地区

149-150 西南地区	1: 6 000 000
--------------	--------------

成都平原	1: 3 000 000
滇中地区	1: 3 000 000
151—152 秦岭和汉水谷地地貌类型	1: 3 000 000
秦岭地质构造	1: 4 500 000
四川盆地构造体系	1: 6 000 000
四川盆地地貌类型	1: 6 000 000
三峡地质剖面	
长江三峡	1: 1 500 000
153—154 云贵高原地壳结构和强地震	1: 9 000 000
腾冲附近火山及温泉	1: 600 000
横断山地地貌类型	1: 9 000 000
滇池及昆明盆地地貌类型	1: 900 000
洱海及大理盆地构造地貌	1: 900 000
昆明断陷盆地	
云南中部盆地与构造	1: 6 000 000
横断山区的山河相间剖面	
155—156 西南地区岩溶地貌	1: 9 000 000
岩溶地貌类型组合简表	
滇东至桂东岩溶形态演化图	
路南石林	
黄果树瀑布	
长江三峡	
都江堰灌区	1: 3 000 000
都江堰渠首	
西南地区主要河流流量和沙量比较表	
157—158 西南地区综合气候图	1: 9 000 000
西南地区干季、湿季降水量占全年降水量的百分率表	
西南地区年雾日数及年降水日数	1: 15 000 000
四川盆地干旱分区	1: 6 000 000
西南地区极端最高、最低气温表	
西南地区日平均气温稳定通过各界限温度初、终期及 $\geq 10.0^{\circ}\text{C}$ 积温表	
西南地区四季持续期及始日表	
西南地区年暴雨统计表	
159—160 西南地区植被类型及植被土壤区	1: 9 000 000
西南地区西部横断山脉南段高山纵谷植被垂直带谱	
西南地区自然景观剖面	
西南地区东部主要山地植被土壤垂直带谱	

内 蒙 古 地 区

161—162 内蒙古地区	1: 6 000 000
河套平原和宁夏平原	1: 3 000 000
163—164 内蒙古地区中部和西部地貌类型	1: 6 000 000
桌子山和鄂尔多斯高原地形地质剖面	
阿巴嘎熔岩台地及火山群地貌	1: 1 500 000
戈壁、沙和黄土的带状分布模式	
内蒙古地区戈壁、沙漠和黄土分布	1: 9 000 000
165—166 阴山山地地貌类型及构造	1: 3 000 000
乌兰察布高原——鄂尔多斯高原地形、地质剖面	
内蒙古地区中部地形、地质剖面	
呼伦贝尔高原地形、地质剖面	

毛乌素沙地	1: 3 000 000
呼伦贝尔高原地貌类型	1: 4 500 000
167—168 内蒙古地区综合气候图	1: 9 000 000
内蒙古地区日平均气温稳定通过各界限温度初、终期及 $\geq 10.0^{\circ}\text{C}$ 积温表	
内蒙古地区极端最高、最低气温表	
内蒙古地区平均相对湿度表	
内蒙古地区年大风(≥ 8 级)日数及年降雪日数	1: 9 000 000
内蒙古地区平均沙暴日数表	
内蒙古地区年日照时数和年日照百分率表	
内蒙古地区四季持续期及始日表	
内蒙古地区四季降水量占全年降水量的百分率表	
169—170 内蒙古地区地下水分布	1: 12 000 000
内蒙古地区主要河流统计表	
河套灌区	1: 3 000 000
1957—1972年宁夏灌区水、沙、盐进排量统计表	
西辽河水系流域及水利	1: 4 500 000
宁夏灌区	1: 3 000 000
宁夏灌区主要渠道基本情况表	
青铜峡水利枢纽	
内蒙古草原上的牧场	
171—172 内蒙古地区植被类型及植被土壤区	1: 12 000 000
内蒙古地区沿北纬 $44^{\circ}10'$ 自然景观剖面	
贺兰山东西坡自然景观剖面	
内蒙古地区自然带	1: 12 000 000
内蒙古地区主要名山植被垂直带谱	
鄂尔多斯景观类型	1: 4 500 000

西 北 地 区

173—174 西北地区	1: 9 000 000
喀什噶尔平原	1: 3 000 000
乌鲁木齐—玛纳斯地区	1: 3 000 000
伊犁谷地	1: 3 000 000
175—176 天山山系及现代冰川分布	1: 9 000 000
天山山脉主要冰川统计表	
天山山脉冰川类型统计表	
天山山脉雪线的高度比较表	
阿尔泰山地貌类型	1: 4 500 000
河西走廊地貌类型	1: 4 500 000
吐鲁番盆地地形地质剖面	
吐鲁番盆地地貌类型	1: 3 000 000
177—178 古尔班通古特沙漠地貌类型	1: 3 000 000
塔克拉玛干沙漠地貌类型	1: 9 000 000
巴丹吉林沙漠地貌类型	1: 3 000 000
腾格里沙漠地貌类型	1: 3 000 000
乌兰布和沙漠地貌类型	1: 3 000 000
179—180 西北地区综合气候图	1: 12 000 000
天山中段南北气温和降水量随高度的变化剖面	
西北地区年日照时数和年日照百分率表	
西北地区极端最高、最低气温表	

西北地区日平均气温稳定通过各界限温度初、终期及 $\geq 10.0^{\circ}\text{C}$ 积温表	
西北地区年积雪初、终期及积雪日数表	
西北地区年大风 (≥ 8 级) 日数及年沙暴日数	1: 18 000 000
西北地区年日最低气温 $\leq 0^{\circ}\text{C}$ 日数及年日最高气温 $\geq 30^{\circ}\text{C}$ 日数	1: 18 000 000
西北地区平均气温日较差及年较差表	
西北地区平均相对湿度表	
西北地区四季降水量占全年降水量的百分率表	
西北地区平均蒸发量表	
181-182 塔里木盆地水系及自流水分布	1: 9 000 000
塔里木河主要支流长度、流域面积及径流量统计表	
坎儿井结构示意图	
西北高山地区年径流变差系数与流域平均高程的关系表	
河西走廊水系和自流水分布	1: 4 500 000
河西走廊主要河流长度、面积及流量统计表	
新疆水量平衡表	
183-184 西北地区植被类型及植被土壤区	1: 12 000 000
阿尔泰山地西南坡自然景观垂直带谱	
博格达山植被垂直带谱	
东祁连山植被垂直带谱	
西北地区各个荒漠盆地的自然景观结构图式	
准噶尔盆地 (沿东经 $87^{\circ}10'$) 自然景观剖面	
祁连山——嘎顺诺尔自然景观剖面	

青 藏 地 区

185-186 青藏地区	1: 9 000 000
湟水谷地	1: 4 500 000
长江源	1: 3 000 000
藏南谷地	1: 6 000 000
黄河源	1: 3 000 000
187-188 青藏地区山文及水系	1: 12 000 000
青藏地区主要河流流量统计表	
藏北高原南部湖区地貌类型	1: 1 500 000
189-190 柴达木盆地和青海湖盆地地貌类型	1: 6 000 000
青海湖盆地地形地质剖面	
西藏地热资源	1: 18 000 000
西藏主要热田和水热区的天然热流量表	
青藏高原多年冻土区地貌景观	
珠穆朗玛峰北坡地质示意剖面	
青藏高原地形起伏剖面及地壳厚度图	
喜马拉雅山脉—阿尔金山脉的构造剖面	
珠穆朗玛峰北坡成冰带的分布	
珠穆朗玛峰地区我国境内的现代主要冰川表	
191-192 青藏地区综合气候图	1: 12 000 000
青藏地区极端最高、最低气温表	
青藏地区年日照时数和年日照百分率表	
青藏高原年冰雹日数和年大风 (≥ 8 级) 日数	1: 18 000 000
青藏高原年夜雨量百分率和年雷暴日数	1: 18 000 000
青藏地区年太阳总辐射量表	

青藏地区年平均气温年较差和日较差表	
青藏地区日平均气温稳定通过各界限温度日数和积温表	
青藏地区干、湿季降水量占全年降水量的百分率表	
193-194 青藏地区植被类型及植被土壤区	1: 12 000 000
西藏各气候类型的垂直自然带谱	1: 12 000 000
青藏高原东西向 (北纬 32° 附近) 自然景观水平地带分布	
珠穆朗玛峰垂直自然带谱	

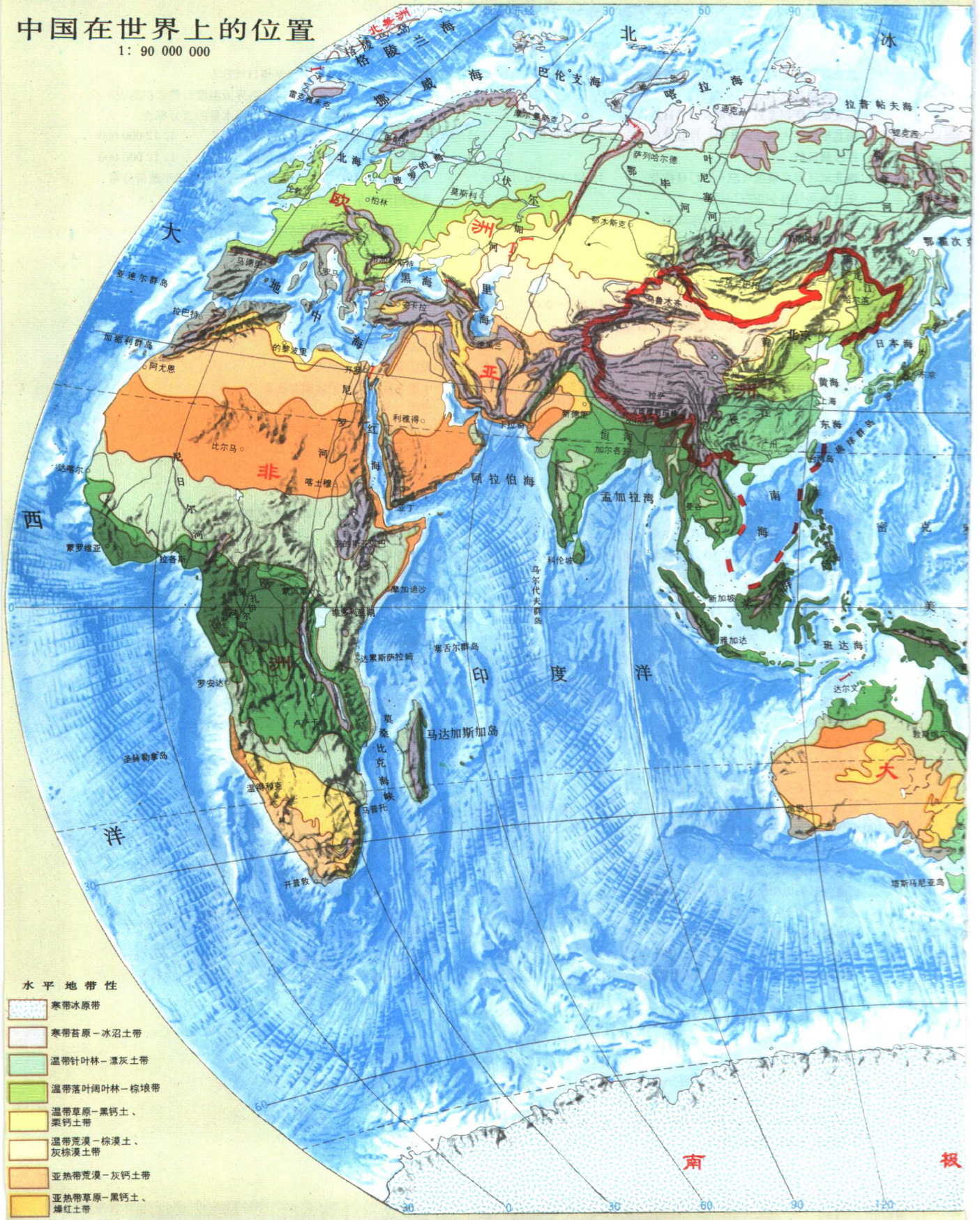
附 录

195-196 地图投影	
参考椭球大小	
经纬线 1° 的弧长	
197-198 我国自然地理基本数据	
我国著名岛屿面积表	
中国与欧洲第四纪冰期对比表	
岩浆岩分类表	
地震震级、烈度、深度对照表	
常见矿物鉴定表	
二十四节气表	
降水量级表	
干洁空气主要成分 (25 公里高度以下)	
我国台风分类表	
风速符号	
云量符号	
天气现象符号	
天气分析符号	
蒲福风力等级表	
我国历史上记录到的极端最高、最低气温表	
我国寒冷日数和炎热日数最多的几个地点	
我国气温年较差最大、最小的几个地点	
我国年平均日较差最大、最小的几个地点	
我国年降水量最多的几个地点	
我国年降水量最少的几个地点	
主要农作物越冬条件	
199-200 积温与宜种作物表	
积温与作物熟制表	
我国各地干热风比较表	
我国主要大河流域水量平衡估算表	
我国主要河流泥沙特征表	
由我国沿岸直接注入各海域的水量统计表	
我国主要湖泊特征表	
国际制土壤质地分类标准	
我国土壤颗粒分级标准	
我国土壤质地的分类标准	
土壤酸碱度分类表	
土壤矿物比重表	
计量单位换算表	
本图集引用的主要资料	

1 序图

中国在世界上的位置

1: 90 000 000



水平地带性

- 寒带冰原带
- 寒带苔原-冰沼土带
- 温带针叶林-漂灰土带
- 温带落叶阔叶林-棕壤带
- 温带草原-黑钙土、栗钙土带
- 温带荒漠-棕漠土、灰棕漠土带
- 亚热带荒漠-灰钙土带
- 亚热带草原-黑钙土、燥红土带

