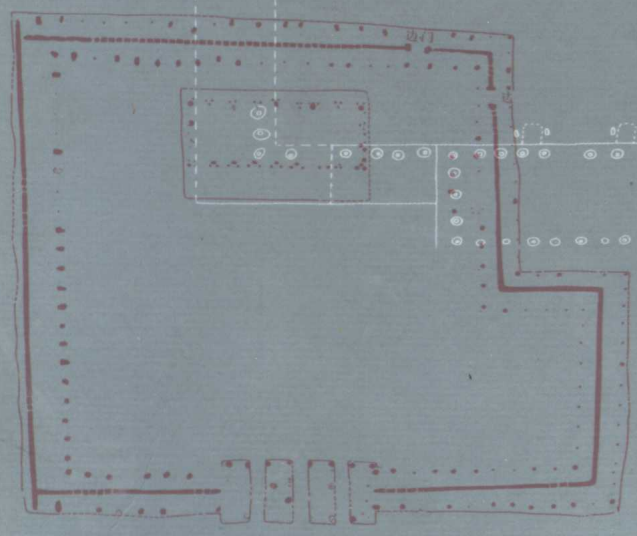
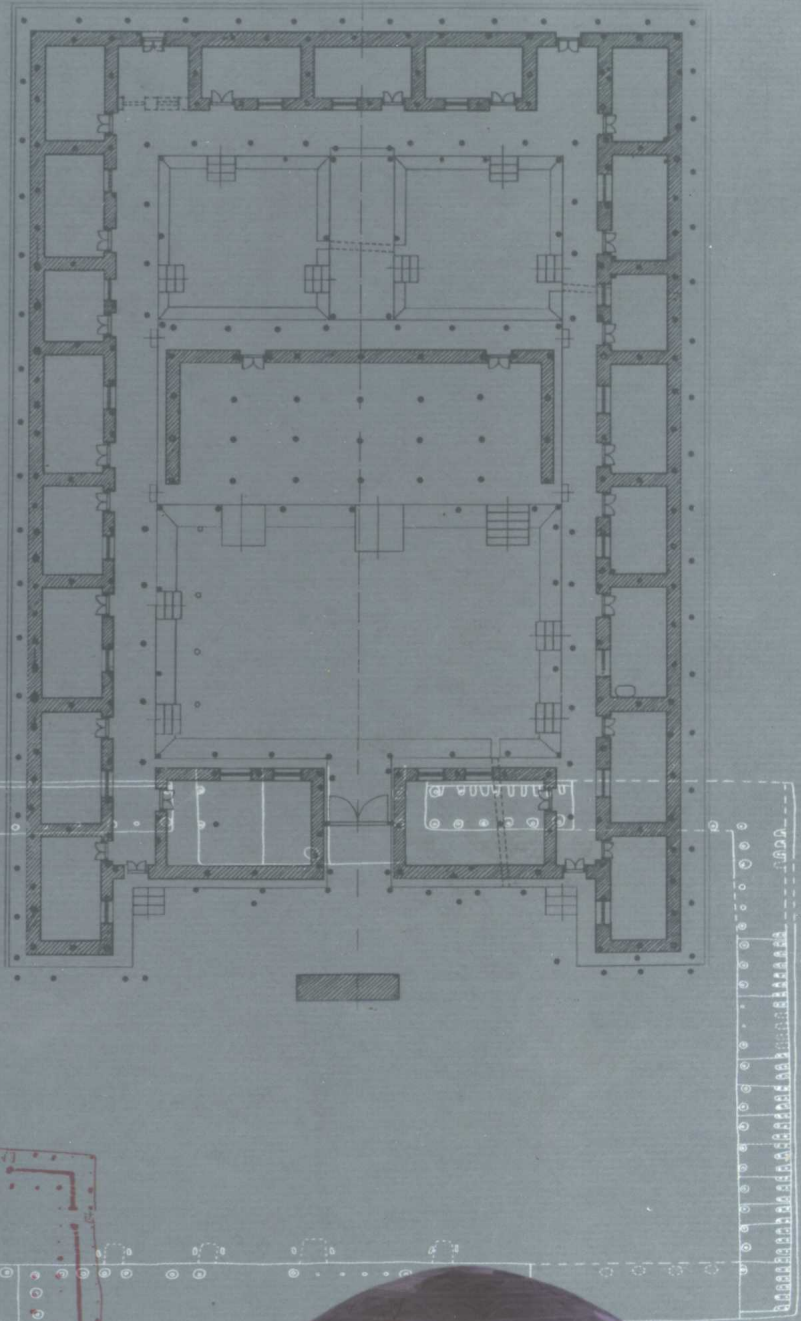


1998年河北邢台中国商周文明国际学术研讨会论文集

# 三代文明研究(一)

《三代文明研究》编辑委员会

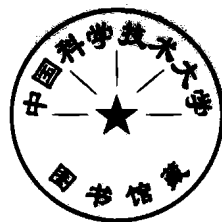


科学出版社

# 三代文明研究 (一)

——1998年河北邢台中国商周文明  
国际学术研讨会论文集

《三代文明研究》编辑委员会编



科学出版社  
1999

## 内 容 简 介

本书为《三代文明研究》第一集,本集主要收集了“1998年河北邢台中国商周文明国际学术研讨会”会议论文58篇;内容主要涉及邢台地区和冀南地区的先商文化、两周邢台考古与历史的有关新发现与新研究。

本书可供考古、历史、文物、博物馆工作者和高校考古专业学生学习参考。

### 图书在版编目(CIP)数据

三代文明研究(一)——1998年河北邢台中国商周文明国际学术研讨会论文集/《三代文明研究》编辑委员会编. —北京:科学出版社,1999.10

ISBN 7-03-007467-X

I. 三… II. 三… III. ①商文化(考古)-国际学术会议-文集②周文化(考古)-国际学术会议-文集 IV. K871.3-53

中国版本图书馆 CIP 数据核字(1999)第 09775 号

科学出版社 出版

北京东黄城根北街16号  
邮政编码:100717

西线印刷厂 印刷

新华书店北京发行所发行 各地新华书店经售

\*

1999年8月第一版 开本:787×1092 1/16  
1999年8月第一次印刷 印张:30 3/4 插页:4  
印数:1—2 000 字数:705 000

定价:82.40元

(如有印装质量问题,我社负责调换〈杨中〉)

1999. 10. 28

考古书店

1998年河北邢台中国商周文明国际学术研讨会组织单位  
《三代文明研究》(一)组织编撰单位

中国殷商文化学会  
河北省文物考古学会  
河北省文物研究所  
邢台市文物管理处

## 序 言 一

《三代文明研究》第一集是1998年河北邢台中国商周文明国际学术研讨会的论文集，是这次学术盛会的重要成果。

中国殷商文化学会积极倡导历史学与考古学的密切结合，主张历史学要注重从考古学中提取重要史料，并为考古提供支持；考古学要注意研究和运用历史学成果，并为解决重大史学问题做出贡献。历史学与考古学可相辅相成。因此，我们十分注意考古学的新进展，力求通过考古学与历史学的通力合作，探讨我国夏商周三代文明的诸多重要问题。1998年河北邢台中国商周文明国际学术研讨会正是在此学术思想的指导下组织召开的。

关于先商文化与夏文化的关系、先商文化与早商文化的关系，是考古学上的重要问题，它关系到夏、商文化的认定等重大学术课题，因而在最近二十年中，倍受考古和历史学界的关注。

据文献记载，商族屡迁。推翻夏王朝之后，其都城亦多次迁徙。安阳殷墟、郑州商城和偃师商城等，已先后被认定为商王朝的都城遗址，商代早期和晚期的都城已被找到并确认下来。但是商代中期的都城何在，却一直是历史悬案。其中，祖乙所迁之邢都之地望，便是其中的一个谜。

西周王朝巩固中央政权的重大措施之一，是“封建亲戚以蕃屏周”，大大小小的诸侯国形成了一个纵横交错的“屏周”网络。这些诸侯国的史迹，真正在考古学上得到解决的并不是很多。其中属于“周公之胤”的邢国，便久久未得到考古学实证。

最近几年中，河北省邢台地区的文物考古工作有较大的进展，越来越多的材料表明，邢台地区在商族和先商文化的起源与发展、祖乙迁邢与中商文化、西周邢国与西周诸侯国文化等一系列重要历史与考古学问题的研究上，具有极其重要的意义。其中邢台葛家庄先商遗址和西周邢国贵族墓地的发现与发掘，尤其重要。

为了推动邢台地区的考古工作，把对邢台地区的三代文明之研究推向全国、推向世界，我们抓住机遇，组织了这次学术会议。我们的想法是，组织一次学术会议，推动一方学术工作，推进几项学术研究。

河北省文物考古学会、河北省文物研究所和邢台市文物管理处，与中国殷商文化学会会有广泛的共识。河北省文物研究所、邢台市文物管理处，在邢台进行了大量考古勘察与发掘工作，为我们组织这次会议奠定了良好的学术基础，并为这次会议的召开，付出了诸多努力。

这次会议是成功的，通过论文集大家可以看得很清楚，这里不必赘述。我高兴地获悉，在大会结束之后，邢台地区考古工作又有新成果，这就是在葛家庄遗址和东先贤遗址均发现中商时期文化遗存，为祖乙迁邢在邢台说，提供了新的支持。

我希望，像邢台会议一样，通过一个点（一个地区），牵动几根线（几个重要学术课题），抬高一个面（三代文明研究）的学术活动，能够长期地继续下去。我们愿与各地、各

方的朋友精诚合作,共同推动三代文明研究!

我们也衷心地希望,在地方有识之士的慷慨赞助和广大会员的支持下,能把《三代文明研究》继续办下去。河北的同行们为我们开了个好头,好戏还在后头。且看下一集《三代文明研究》硕果结在何处学苑!

田昌五

## 序 言 二

中国商周文明国际学术研讨会 1998 年 8 月在邢台市召开是有其特殊意义的。这是因为近些年来在邢台市有些重要考古发现,除了西周遗址与墓葬之外,在葛家庄还发现了一批先商文化遗址,出土文化遗物非常丰富,极大地充实了先商文化的内涵。这次会议的中心议题主要有三:一是先商文化;二是祖乙迁邢的地望;三是西周的邢国。本论文集收集的论文,当然以这三方面为主,兼及夏商周其他方面的文章,合计 50 余篇,数十万言,可谓洋洋大观了。

先商文化是 70 年代提出来的,至今已整整 20 年了。这 20 年来,河北省境内有不少新的发现,不断地增添了先商文化新的内容。在新材料的基础上学术界已展开一些学术讨论,提出来一些新的观点。大体说来,大都肯定了先商文化的提法,确认了河北省为其主要分布地域。但也提出了不同意见,认为“先商文化漳河类型”的提法不太合适,应改为“下七垣文化”,最后再论证下七垣文化就是先商文化,绕了个大圈子。所谓下七垣文化的发掘报告在 70 年代末才发表,比邯郸涧沟的报告晚了整整二十年。下七垣遗址并不比涧沟遗址大;内涵也并不太丰富,甚至连陶鬲也没有,严格地说来,要论证其为商文化还有一定的困难,更不要说是先商文化了。我真不理解,为什么要改换名称?何况改换名称之后,仍然又叫做先商文化,岂不多此一举!

祖乙迁于邢的邢地,自唐以来,有四种不同的说法:《殷本纪正义》依《书序》“祖乙圮于耿”,以为即河东皮氏县,今山西;王国维以为邢即邢邱,在河内平皋县,今河南;丁山、陈梦家据《古本竹书纪年》“祖乙居庇”,考证为山东费县或定陶县境;《括地志》、《通典》均以为商之邢乃襄国之邢,今邢台市。今用考古来检验,山东、山西两说,考古材料皆无法论证,河南邢邱之说,考古材料完全可以予以否定。惟独邢台市有时代相当的商代遗址,其为邢都的可能性是比较大的,不过尚须进一步做考古工作。

与祖乙迁邢关系密切的是西周的邢国。有人据近年出土西周铜器铭文考证,说邢台市可能是邢国的始封地。最近更在邢台市发掘了一批西周至春秋的墓葬,这里应该是邢国的墓地。特别是其中还有大型墓,说明西周春秋时期邢台还有大贵族居住,进一步证明西周的邢国就在邢台市。《括地志》曰:“邢国故城在邢州外城内西南角。《十三州志》云:‘殷时邢国,周封[周公旦子]为邢侯,都此。’”西周邢国的确定,不仅为殷时邢国提供了可靠的根据,而且为祖乙迁邢在邢台之说奠定了基础。

本论文集所收集的论文中,有不少篇是关系到以上三项内容的;尽管观点不完全相同,但持肯定意见者居多。因此,本论文集的发表,对邢台市此三问题的更加深入的研讨将起到很大的推动作用。

# 目 录

序言一 .....	田昌五(i)
序言二 .....	邹 衡(iii)
<b>河北和邢台文物考古工作综述</b>	
河北文物考古概述 .....	张立柱(1)
邢台文物考古概述 .....	刘龙启(4)
<b>邢台考古发现与研究</b>	
1993—1997年邢台葛家庄先商遗址、两周贵族墓地考古工作的主要收获 .....	任亚珊、郭瑞海、贾金标(7)
邢台南小汪西周遗址考古新收获 .....	李 军、石从枝、李恩玮(26)
邢台葛家庄先商文化遗存分析 .....	郭瑞海、任亚珊、贾金标(32)
邢台与先商文化、祖乙迁邢研究 .....	邹 衡(42)
邢台地区商文明初论 .....	李恩玮、李 军、石从枝(45)
论邢台葛家庄玄鏹戈 .....	李学勤(51)
关于邢台葛家庄出土的西周青铜戚的图纹 .....	林巴奈夫(53)
邢台地区西周陶器的初步研究 .....	贾金标、任亚珊、郭瑞海(65)
邢台地区陶鬲初步研究 .....	石从枝、李恩玮、李 军(76)
邢台南小汪西周甲骨出土的意义 .....	王宇信(86)
邢台西周卜辞乃周初召公占卜考——兼论周原卜辞“𠄎曰” .....	曹定云(91)
邢台地区商文化中的商品经济 .....	杨升南(101)
<b>邢国文物与历史研究</b>	
邢侯簋再研究 .....	陈 平(105)
邢国青铜器的初步分析 .....	李先登(114)
邢、郑井、丰井刂议 .....	徐良高(118)
邢国改封的原因及其与郑邢、丰邢的关系 .....	尹盛平(126)
祖乙迁邢考 .....	秦文生(133)
西周邢国的战略地位 .....	张永山(137)
邢侯所搏之“戎”考 .....	张怀通(142)
<b>夏商周考古发现与研究</b>	
安阳小屯西地的先商文化遗存——兼论“梅园庄一期”文化的时代 .....	刘一曼(148)



邯郸境内的先商文化及其相关问题 .....	乔登云、张 沅(162)
太行山东麓地区夏时期考古学文化浅析 .....	张翠莲(175)
偃师商城与夏商文化分界 .....	高 炜、杨锡璋、王 巍、杜金鹏(186)
先商文化的探索历程 .....	张立东(200)
先商文化渊源与播化 .....	李维明(208)
关于早商文化的起始年代及形成问题 .....	段宏振(214)
河北商代遗存初论 .....	仇凤琴、吴东风(223)
隆尧双碑遗址晚商遗存分析 .....	高建强(228)
山西平陆前庄商代遗址分析 .....	张崇宁(234)
商代早期车辙与双轮车在中国的出现 .....	王学荣(239)
豫北冀南地区的中商遗存与盘庚以先的商都迁徙 .....	杨锡璋、唐际根(248)
山东商代考古研究的新进展 .....	徐 基(257)
商时期鲁北地区的夷人遗存 .....	栾丰实(270)

### 三代历史与文物

论夏商周三族的起源 .....	张国硕(280)
论夏商西周三代城市之特质 .....	许 宏(286)
商族的迁徙与冀中南之亳 .....	朱彦民(296)
追溯商代邢都地望 .....	李 氏(300)
关于商王国的政体问题——王国疆域的考古佐证 .....	李绍连(304)
山东商周古国与邢之关系考 .....	孙敬明(313)
商末周初的邢暨冀南地区 .....	何宏波(319)
周文化的形成 .....	陈全方(322)
周初殷东三国封建王代史征——兼谈上古史之矫枉过正和重建 .....	王永波(333)
商文化研究的若干问题——在纪念殷墟发掘 70 周年之际的反思 .....	孙 华(345)
甲骨文中的图腾符号和残留于青铜器的图腾艺术对应现象研究 .....	范小平(360)
河北商代带铭铜器综述 .....	刘超英、裴淑兰(365)
昭明之居与元氏铜器 .....	刘 绪(373)
浅谈商周青铜器风格与思想意识演变 .....	张春长(375)
南方青铜器的年代判定与文化滞后论 .....	施劲松(388)
再谈殷墟卜用甲骨的来源 .....	宋镇豪(392)
商周柄形玉器(玉圭)考 .....	张 剑(399)
西周海贝之研究 .....	近藤乔一(412)
论卜辞祔祭 .....	葛英会(417)
夏商时期河北古代文化的关系问题 .....	郑绍宗(423)

### 其他

聚落·城·都城——试论夏、商、周三代在我国都城、宫殿建筑发展中的地位

---

.....	石永士(429)
沧州商周以前古文化遗址的发现与认识 .....	卢瑞芳(440)
略谈贝币兴衰 .....	高英氏、沈和江(448)
<b>会议学术总结与综述</b>	
1998年邢台中国商周文明国际学术研讨会的学术总结 .....	王宇信(453)
1998年河北邢台中国商周文明国际学术研讨会纪要 .....	杜金鹏、许宏(463)
附录一 .....	(470)
附录二 .....	(475)
编后记 .....	(476)

---

## CONTENTS

Preface I	
<i>Tian Changwu</i> .....	( i )
Preface II	
<i>Zhou Heng</i> .....	( iii )
【Summary of Cultural Relics and Archaeological Projects of Hebei Province and Xingtai Prefecture】	
Summary of Cultural Relics and Archaeological Projects of Hebei Province	
<i>Zhang Lizhu</i> .....	( 1 )
Summary of Cultural Relics and Archaeological Projects of Xingtai Prefecture	
<i>Liu Longqi</i> .....	( 4 )
【Archaeological Findings and Researches in Xingtai】	
The Main Archaeological Gains of Pre-Shang Site and Zhou Noble Graveyard at Gejiazhuang Village in Xingtai Prefecture in 1993—1997	
<i>Ren Yashan, Guo Ruihai, Jia Jinbiao</i> .....	( 7 )
The New Archaeological Findings of Western Zhou Site at Nanxiaowang in Xingtai Prefecture	
<i>Li Jun, Shi Congzhi, Li Enwei</i> .....	( 26 )
Analysis of Pre-Shang Cultural Remains at Gejiazhuang in Xingtai	
<i>Guo Ruihai, Ren Yashan, Jia Jinbiao</i> .....	( 32 )
Pre-Shang Culture and Zu Yi 祖乙's Moving to Xing through Shang Remains in Xingtai	
<i>Zou Heng</i> .....	( 42 )
Tentative Research on Shang Civilization in Xingtai Prefecture	
<i>Li Enwei, Li Jun, Shi Congzhi</i> .....	( 45 )
Xuanliu Dagger-axe (Ge) at Gejiazhuang in Xingtai	
<i>Li Xueqin</i> .....	( 51 )
Patterns on the Western Zhou Bronze Qi Unearthed at Gejiazhuang in Xingtai	
<i>Hayashi Minao</i> .....	( 53 )
Tentative Research on Western Zhou Pottery in Xingtai	
<i>Jia Jinbiao, Ren Yashan, Guo Ruihai</i> .....	( 65 )
Tentative Research on Pottery Li Vessel Unearthed in Xingtai	
<i>Shi Congzhi, Li Enwei, Li Jun</i> .....	( 76 )
The Significance of Western Zhou Oracle Bones and Tortoise Shells unearthed at Nanxiaowang in Xingtai	
<i>Wang Yuxin</i> .....	( 86 )
The Western Zhou Oracle Inscriptions Unearthed in Xingtai Were Maybe Ones Remained by Zhao Gong—Give Consideration to Zhouyuan “Zhao Yue 𠄎曰” Oracle Inscription	

<i>Cao Dingyun</i> .....	(91)
On the commercial economy of Shang Culture in Xingtai	
<i>Yang Shengnan</i> .....	(101)
<b>【Researches on the Cultural Relics and History of Ancient Xing】</b>	
Re-study the Xing Hou Gui	
<i>Chen Ping</i> .....	(105)
Tentative Analysis on the Bronzes of Ancient Xing	
<i>Li Xiandeng</i> .....	(114)
My Opinion About Xing 邢, Zhengxing 郑井 and Fengxing 丰井	
<i>Xu Lianggao</i> .....	(118)
The Reason of Xing's being Changed Over and the Relations Between Xing 邢 and Zhengxing 郑邢 or Fengxing 丰邢	
<i>Yin Shengping</i> .....	(126)
On the Historical Issue about Zu Yi 祖乙 's Moving to Xing	
<i>Qin Wensheng</i> .....	(133)
The Strategic Position of Xing During Western Zhou Dynasty	
<i>Zhang Yongshan</i> .....	(137)
On "Rong 戎" People Attacked by Xing Duke	
<i>Zhang Huaitong</i> .....	(142)
<b>【Archaeological Findings and Researches of Xia, Shang and Zhou】</b>	
Pre-Shang Cultural Remains at Xiaotunxidi in Anyang: Take account of the Date of "Meiyuanzhuang I (梅园庄一期)" Culture	
<i>Li Yiman</i> .....	(148)
On Pre-Shang Culture in Handan Area and Questions concerned	
<i>Qiao Dengyun, Zhang Yuan</i> .....	(162)
Tentative Analysis of Archaeological Cultures in the Eastern Area of Taihang Mountain During the Xia Dynasty	
<i>Zhang Cuilian</i> .....	(175)
Yanshi Shang Capital and Boarder Line to Distinguish the Xia Culture and the Shang Culture	
<i>Gao Wei, Yang Xizhang, Wang Wei, Du Jinpeng</i> .....	(186)
The History of Pre-Shang Culture Study	
<i>Zhang Lidong</i> .....	(200)
The Origin, Dissemination and development of Pre-Shang Culture	
<i>Li Weiming</i> .....	(208)
The Damn and Formation of Early Shang Culture	
<i>Duan Hongzhen</i> .....	(214)
Tentative Analysis about Remains of the Shang Dynasty in Hebei Province	
<i>Qiu Fengqin, Wu Dongfeng</i> .....	(223)
Analysis about the Late Shang Remains at Shuangbei site in Longyao	

<i>Gao Jianqiang</i> .....	(228)
Analysis of Shang Site at Qianzhuang in Pinglu, Shanxi	
<i>Zhang Chongning</i> .....	(234)
The Early Shang Rut and Appearance of Double-Wheel Cart in China	
<i>Wang Xuerong</i> .....	(239)
The Middle Shang Remains in Northern Henan and Southern Hebei, and the Shang Capital Migration Before Pan Geng's Being on the Throne	
<i>Yang Xizhang, Tang Jigen</i> .....	(248)
The New Developments of Shang Archaeological Research in Shandong Province	
<i>Xu Ji</i> .....	(257)
Yi 夷 People's Remains in Northern Shandong During the Shang Dynasty	
<i>Luan Fengshi</i> .....	(270)
【History and Cultural Relics of Xia, Shang and Zhou】	
Origin of Xia, Shang and Zhou	
<i>Zhang Guoshuo</i> .....	(280)
Particular Characteristics of Cities of Xia, Shang and Western Zhou	
<i>Xu Hong</i> .....	(286)
Shang People's Moving Activities and "Bo" Located in the South of Hebei Center	
<i>Zhu Yanmin</i> .....	(296)
On the Location of Xing Capital of the Shang Dynasty	
<i>Li Min</i> .....	(300)
Government System of the Shang Dynasty: Archaeological Evidences of Shang Domain	
<i>Li Shaolian</i> .....	(304)
The Relations between Xing and Ancient States During the Shang Dynasty and Zhou Dynasty in Shandong	
<i>Sun Jingming</i> .....	(313)
Analysis of Xing and Ancient Cultured in Southern Hebei During the Late Shang and Early Zhou	
<i>He Hongbo</i> .....	(319)
Formation of Zhou Culture	
<i>Chen Quanfang</i> .....	(322)
Historical Facts About the Founding Date of Qi(齐), Lu(鲁)and Yan(燕) of the Early Western Zhou: Add Talking About Overcorrecting and Rebuilding of Chinese Ancient History	
<i>Wang Yongbo</i> .....	(333)
Several Questions About the Shang Culture: Self-rethinking While Commemorating 70th Anniversary of Excavation of Yinxu	
<i>Sun Hua</i> .....	(345)
Corresponding Phenomenon Between the Totem Mark in the Oracle Inscription and the Totem Art Remained on the Surface of Bronzes	

<i>Fan Xiaoping</i> .....	(360)
Summary of Shang Bronzes with Inscription in Hebei	
<i>Liu Chaoying, Pei Shulan</i> .....	(365)
Zhao Ming 昭明's Settlement and Bronzes unearthed in Yuanshi	
<i>Liu Xu</i> .....	(373)
Tentative Analysis of the style of Shang and Zhou Bronzes and the Changes of Ideology of Shang and Zhou Societies	
<i>Zhang Chunchang</i> .....	(375)
The Stagnation Phenomenon of the Date of Bronzes Unearthed in the South of China by Contrast with the Date of indigenous Culture	
<i>Shi Jinsong</i> .....	(388)
Re-examination of origin of the Bones and Tortoise Shells for Oracle in Yinxu Site	
<i>Song Zhenhao</i> .....	(392)
On the Handle-shaped Jades (Yu Gui) of Shang and Zhou	
<i>Zhang Jian</i> .....	(399)
On the Sea Shells of Western Zhou	
<i>KanDo TaKaYiChi</i> .....	(412)
"Fu 祔" Sacrificial Rites Recorded in the oracle Inscription	
<i>Ge Yinghui</i> .....	(417)
Relations between the Ancient Cultures of Xia and Shang in Hebei	
<i>Zheng Shaozong</i> .....	(423)
<b>【Others】</b>	
Settlement·City·Capital: The Important Position of Xia, Shang and Zhou in the Developmental History of Chinese Capital and Palace	
<i>Shi Yongshi</i> .....	(429)
Findings and Cognition of Ancient Cultural Sites Before Shang and Zhou in Cangzhou	
<i>Lu Ruifeng</i> .....	(440)
Outline History of Rise and Fall of Shell Money	
<i>Gao Yingmin, Shen Hejiang</i> .....	(448)
<b>【Symposium Summary and Academic Conclusions of Meeting Papers】</b>	
Chinese Shang and Zhou Civilization International Symposium Xingtai 1998: Summary I	
<i>Wang Yuxin</i> .....	(453)
Chinese Shang and Zhou Civilization International Symposium Xingtai 1998: Summary II	
<i>Du Jinpeng, Xu Hong</i> .....	(463)
<b>【Appendix I】</b> .....	(470)
<b>【Appendix II】</b> .....	(475)
Postscript .....	(476)

# 河北文物考古概述

张立柱

河北地处华北平原北部,东临渤海,西倚太行,南近鲁豫,北接燕山,幅员辽阔,历史悠久,是中华民族发祥地之一,在我国古代文明史上占有极其重要的地位。

十年来,河北省考古工作坚持“保护为主,抢救第一”的方针,在积极配合国家经济建设进行考古发掘的同时,围绕研究课题合理安排了一些考古发掘。十年来,发掘总面积6.5万余平方米,发掘大中小型墓葬2000余座,出土各类文物3万余件,获得了一批丰富的考古研究资料。自1988年到现在,我省的北戴河秦行宫遗址、定州北庄子商代方国墓地、宣化下八里辽代壁画墓群等被评为全国十大考古新发现。可以说近十年是我省考古发掘工作收获的十年。

## 一、旧石器时代考古

河北旧石器时代文化遗存主要分布于冀西北泥河湾盆地、燕山南麓、燕山深处和太行山东麓地区。其中,泥河湾盆地有中国旧石器考古圣地之称,蕴藏着中国北方和环渤海地域最为古老、极其丰富的旧石器文化遗存,这一地区的人类历史已追溯到距今一百四五十万年前,这里的考古发现与研究,倍受国内外学术界的关注。其中,中美东谷坨遗址和飞梁遗址的合作发掘研究,在学术界引起强烈的反响。

泥河湾盆地是中国小石器文化发生与发展的中心。旧石器早期文化只局限于盆地东部,古泥河湾湖的边缘地带,遗址分布密集、文化层厚、文化遗物丰富。中期文化分布范围明显扩大,已适应了盆地内河流、湖泊和山地等不同的生态环境。伴随技术的进步,生产力的提高,出现了以许家窑、扳井子和新庙庄遗址为代表的各具特色的旧石器文化。旧石器时代晚期是盆地内最为发达、最为辉煌的时期,传统的小石器工业得到进一步发展,以制作、使用复合工具为特征的细石器文化蓬勃兴起,很快形成了面向渤海的马蹄形分布带,迎来了新石器文明的曙光。

## 二、新石器时代考古

在河北境内,新石器时代文化也相当发达。近几年,我们继以往在磁山遗址发现大量文化遗物和窖穴之后,对遗址的结构又进行了新的探索,发现了房址、石器加工场、建筑遗址、窖穴、组合物坑等大批文化遗物和遗迹,为磁山文化研究增添了新的实物资料。磁山文化遗址被农业史学家誉为中国谷子的故乡。因此,探索农业起源就成为我省近几年新、旧石器考古工作的主要课题。

为了探索陶业、农业及新石器文化的起源,自1987年徐水南庄头遗址发现了距今万年的陶片之后,1997年,又在此基础上发现了40余片陶片和人类用火遗迹,同时发现一大批动物骨骼。南庄头遗址为我们揭示了新石器早期人类的生存环境、动物群落及饲养对象,也为农业起源的研究寻找到了突破点。1995年我们发掘了传统上认为旧石器时代晚期之末的于家沟遗址、马鞍山遗址和姜家梁遗址。在于家沟遗址发现了距今1.2万年的陶片和大批细石器、装饰品和动物遗骨。在马鞍山遗址找到了用泥土修建的规整的火塘、数层原始地面、火堆和火堆周围的打片、制作石器的遗迹。在于家沟和姜家梁找到距今7—8千年前的房子、零星墓葬和文化遗物,因为两地相距甚近,文化层相连,几乎处在同一个剖面上,使我们得到这里距今14000—5000年的地层剖面和文化叠压关系,显示了旧石器时代向新石器时代过渡的特色。这里的细石器文化直接参与了该区陶业、农业起源和新石器时代革命这一剧烈的社会变革。

我们在探讨有关农业起源的同时,还做了易县北福地、邯峰电厂遗址、阳原姜家梁遗址的发掘工作。易县北福地遗址发现房基3座、灰坑30余座,出土大量陶、石器之类文物。该遗址可分两类文化遗存,一类以陶盂、支脚以及石磨盘、磨棒为代表,其年代与磁山文化相当;另一类遗存以素面红陶为主,年代相当于新石器时代中期。邯峰电厂遗址发现一组大司空文化灰坑打破后冈一期文化灰坑遗迹,使长期以来有关这两种文化的早晚得以确认。姜家梁遗址1996年发掘房址8座,墓葬70余座。墓葬分布有一定规律,葬式以仰身屈肢葬为主,随葬陶器具有雪山一期文化和小河沿文化的某些特征,其年代属新石器时代晚期文化遗存,填补了我省这一时期考古学研究的空白。

### 三、商周时期考古

河北是商文化发展的重要地区之一。继藁城台西商文化遗址和贵族墓葬发掘之后,1991年为配合定州铁路货场建设,发掘了北庄子方国墓地,发掘商代墓42座,出土铜器274件,其中觚、爵或觚、爵、戈是一般墓中的基本组合。在鼎、觥、爵、戈等铜器上普遍铸同一铭文符号。从这一符号多次出现的情况推断,这一铭文应是一大群商代贵族甚至是方国共有的符号,可能是族徽。与此同时,在邢台南小汪商周遗址考古发掘中发现一块西周刻辞卜骨残片,正面刻两组卜辞,一组刻十字,另一组残缺。西周刻辞卜骨的发现在河北尚属首次,它进一步扩大了人们对西周甲骨文的认识视野,从而把西周甲骨学研究推向深入。继上述两项重要发掘之后,为配合邢台轮胎厂建设,自1993年以来发掘了邢台葛庄先商时期遗址和周代贵族墓地,发掘先商遗址3000平方米,发掘周代大中型墓葬300余座,小型墓100余座及30座大型车马坑,出土铜、玉、陶、石器之类遗物3000余件。从发现的先商遗址和周代贵族墓葬的形制以及出土的文物看,邢国初封地应在今天的邢台。

### 四、战国秦汉考古

春秋战国时期,由于军事的需要、战争的扩大、人口的相对集中,在现河北境内,每隔



约 150 公里曾形成一个国家的政治、经济和军事中心,这就是赵国邯郸故城、中山国灵寿故城、易县燕下都和北京的蓟(今琉璃河一带)。河北战国至秦汉时期的遗迹,集中体现在众多的古城址和古墓葬的分布。在近十年考古发掘的成果中,当属秦皇岛秦代建筑遗址和常山刘舜墓的发掘。

秦皇岛秦代建筑群遗址 1987—1991 年发掘,发掘面积 15836 平米。揭露出大型建筑基址和大量建筑遗迹,并发现众多建筑构件和生活用具。结合文献记载证实这一遗址为秦始皇东巡东宫之所。

常山王刘舜墓是 1993—1995 年发掘的一座大型西汉时期墓葬,墓葬规模较大。此墓虽被盗扰,但四周迴廊内陪葬有银、铜、陶器、车马和动物,并有木船、木马和木俑,共计出土器物 9000 余件。

## 五、唐、宋、元时期的考古

这一时期考古学研究的成果主要体现在几座壁画墓以及磁州窑遗址的发掘。

1978—1989 年发掘的磁县湾漳北朝壁画墓,墓道两壁均绘有壁画,总面积达 340 平方米。3 个绘画内容主要是迎接梓宫入葬的仪仗队伍,由青龙白虎导引,所绘人物达百余,神态各具特色,动作栩栩如生。

1994 年发掘的曲阳五代壁画墓,是一座双室石砌墓。壁画内容有天象图、云鹤、奉侍、伎乐和花鸟等。墓壁上还嵌有彩绘的汉白玉十二生肖和奉侍、伎乐浮雕,这种彩绘浮雕形式河北前所未有的,应是本地区的一大创新。该墓填补了这一时期河北墓葬的空白,在墓葬形制和墓室壁画方面都提供了重要的学术信息。

宣化下八里辽代张氏家族墓地的发掘是近年辽代考古的重大发现。1989 年发掘了 2 号和 3 号墓。1993 年发掘 5—10 号墓,被评为当年全国十大考古新发现。该墓室结构为带墓道、砖砌仿木构、双室或单室墓,墓内除出大量的陶器、木器家具和铜器等随葬品外,引人注目的是发现精美的壁画。壁画内容包括花鸟树石、天象星宿、男女奉侍、列队伎乐、备饌场面等,特别是还有一些新出现的题材,如茶道和备经等。这批辽墓的发掘,为研究辽人的墓葬形制、生活习俗、天文音乐、政治佛教以及汉与契丹两族的文化特点等方面,提供了最新的实物依据。

对磁州窑窑址的大规模发掘,是近年河北陶瓷考古的一项重要收获。1987 年发掘的观台窑址,出土完整或可复原的瓷器近万件,瓷片 30 余万片。发掘证明,磁州窑创于五代末,终烧于元末明初。观台窑址的发掘为研究磁州窑的制瓷工艺提供了系统的科学资料,扩大丰富了对磁州窑的传统认识。

十年来河北省的考古研究工作虽取得了较为突出的成绩,但还有诸多学术问题亟待研究探索。