



1896-1949

交通大学校史

上海教育出版社

67649.29
1

457454



交通大学校史

1896-1949

《交通大学校史》编写组



上海教育出版社

交通大学校史

(1896—1949年)

《交通大学校史》编写组

上海教育出版社出版

(上海永福路123号)

新华书店上海发行所发行 上海中华印刷厂印刷

开本 850×1156 1/32 印张 17.25 插页 10 字数 390,000

1986年1月第1版 1986年1月第1次印刷

印数 1—81,900本

统一书号 7150·3575 定价: 3.76 元



1923年孙中山先生为《南洋
周刊》题字



1922年孙中山先生为《交通
大学技击部十周年纪念册》题词



1930 级校友捐建的
“饮水思源”喷水池



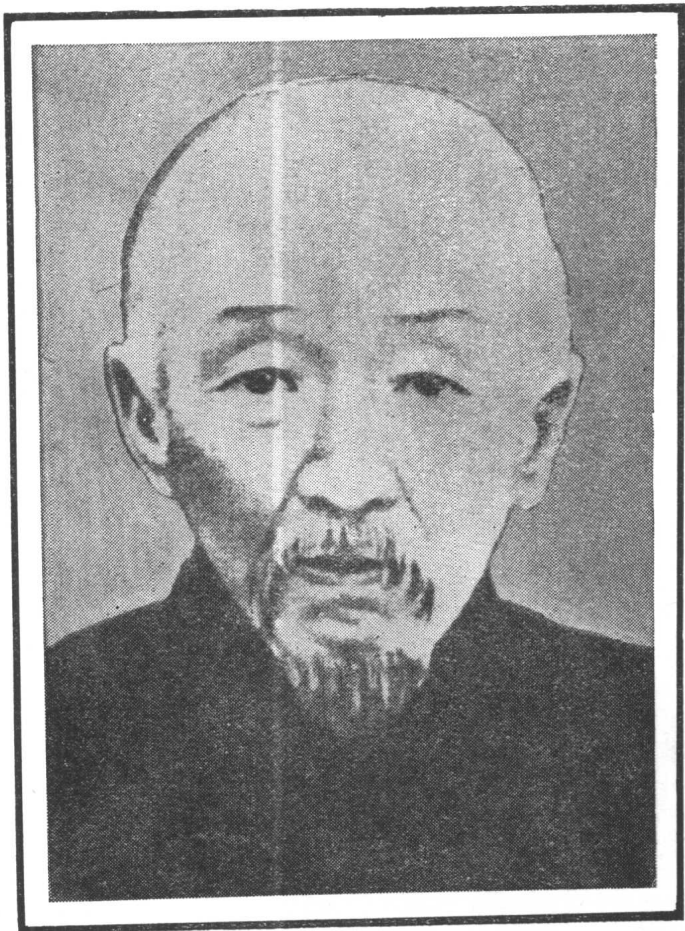
二十年代校徽



三十年代校徽



四十年代校徽



南洋公学创始人、督办盛宣怀 (1896—1905年)



南洋公学第一任总
理何嗣焜(梅生)
(1897—1901年)



邮传部上海高等实业学堂监
督、南洋大学堂校长唐文治
(1907—1920年)



交通大学校长叶恭绰
(1921—1922年)



交通大学校长凌鸿勋
(1924—1927年)



1901年南洋公学特班主任、
1928年交通大学校长蔡元培



交通大学校长孙科
(1928—1930年)

交通大学校长黎照寰
(1930—1944 年)



交通大学校长吴保丰
(1941—1947 年)

交通大学校长程孝刚
(1947—1948年)



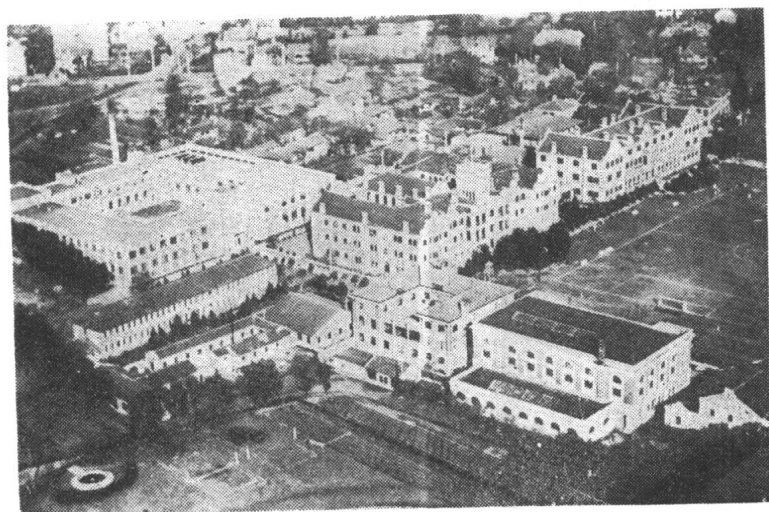
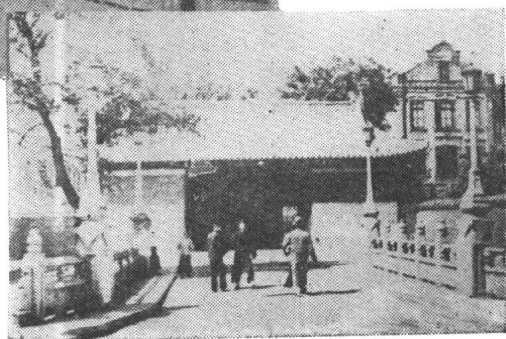
交通大学校长王之卓
(1948年至上海解放)



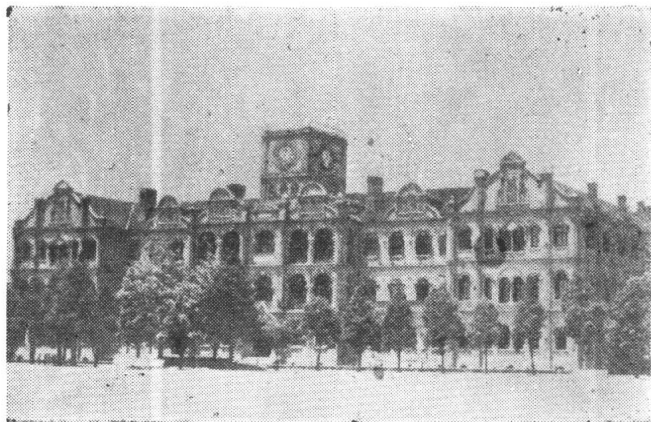


1921年交通大学校门

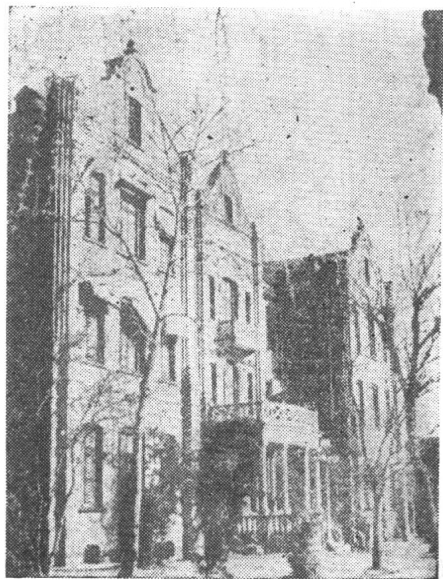
1935年建成沿用至今的交通大学校门



三十年代交通大学校园全景鸟瞰



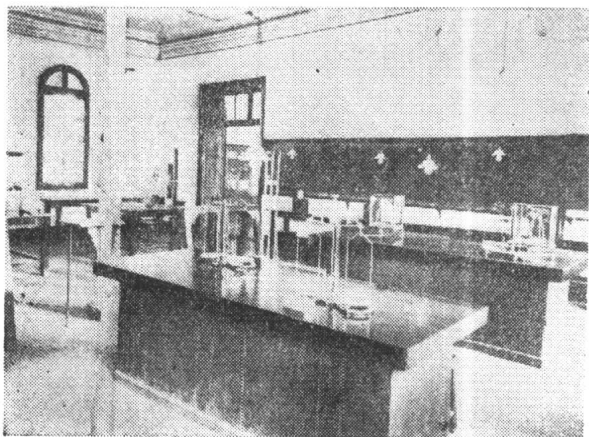
1900年建成的上院——大学部



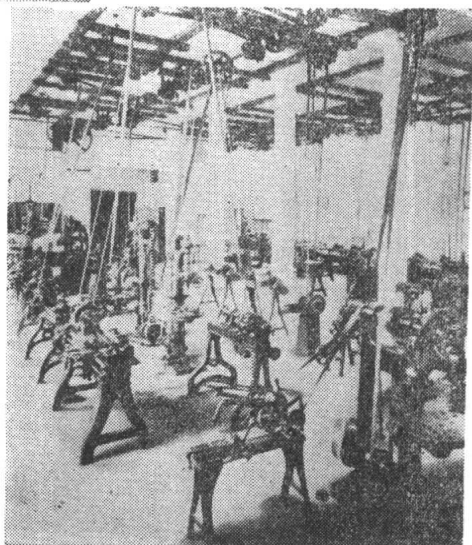
1919年建成的图书馆

图书馆阅览室一角

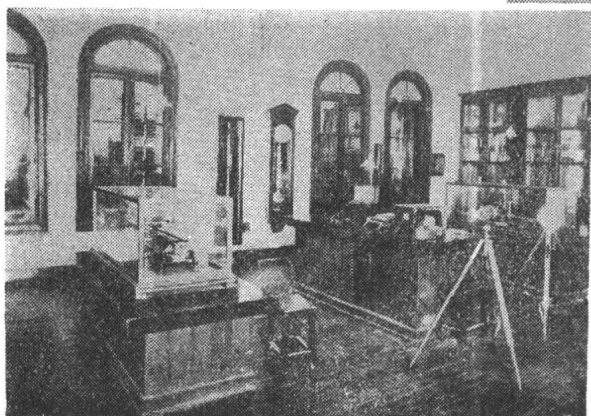




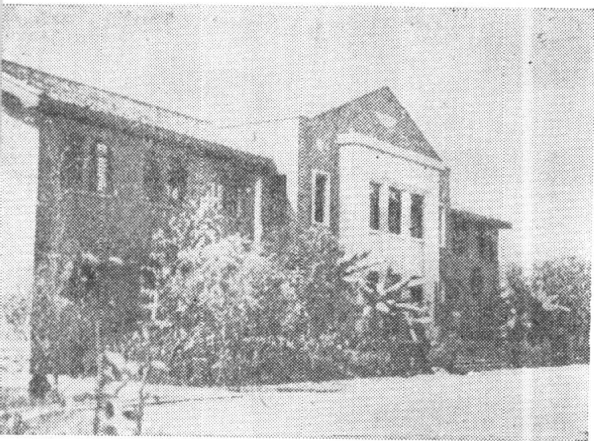
建校初期的普通物
理实验室



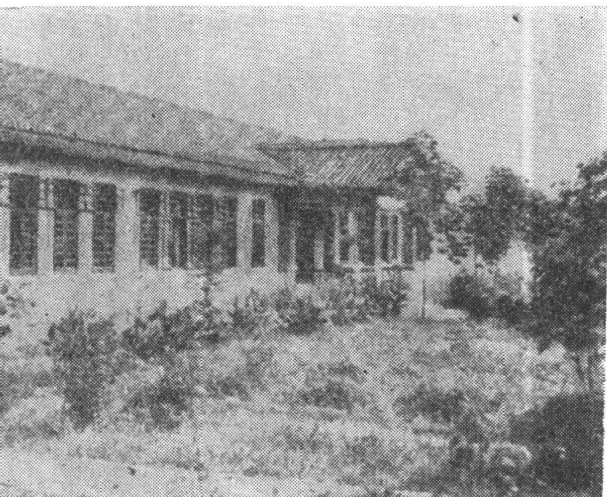
1909年建成的金工厂



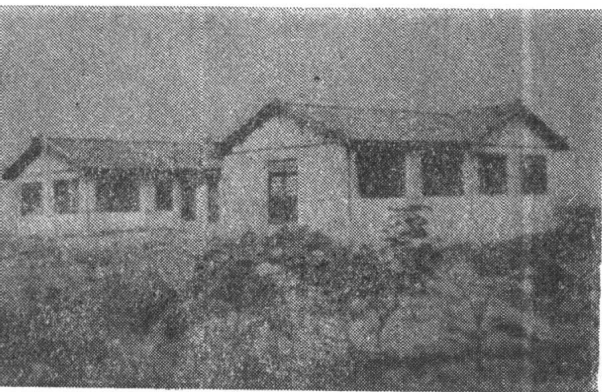
1923年建成的高等
力学实验室



九龙坡渝校大
礼堂



渝校教室之一



渝校实习工场



老校友邹韬奋



老校友蔡良寅(蔡锷)



老校友陆定一



“五卅”运动中牺牲
的附中学生陈虞钦烈士



“四·一二”反革命事变
中殉难的侯绍裘烈士



上海解放前夕牺牲
的穆汉祥烈士



上海解放前夕牺牲的
史霄雯烈士