

ZHAO GUO SHI GAO

赵  
国  
史  
稿

沈长云 魏建震 白国红 张怀通 石延博 著



中华书局



# 赵国史稿

沈长云 魏建震 白国红  
张怀通 石延博 著

中华书局

**图书在版编目(CIP)数据**

赵国史稿/沈长云等著. - 北京:中华书局,2000.11  
ISBN 7-101-02671-0

I. 赵… II. 沈… III. 古代史-赵国(?-前222)  
IV. K231

中国版本图书馆 CIP 数据核字(2000)第 46390 号

责任编辑 李解民

**赵国史稿**

沈长云 魏建震 白国红  
张怀通 石延博 著

\*

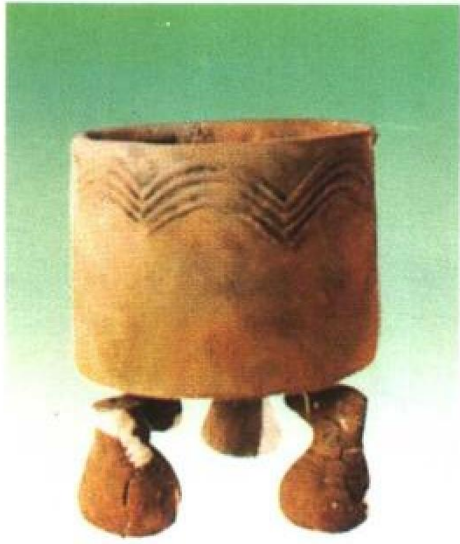
中华书局出版发行  
(北京丰台区太平桥西里 38 号 100073)  
北京冠中印刷厂印刷

\*

850×1168 毫米 1/32·20 印张·7 插页·500 千字  
2000 年 11 月第 1 版 2000 年 11 月北京第 1 次印刷  
印数:0001-4000 册 定价:38.00 元

---

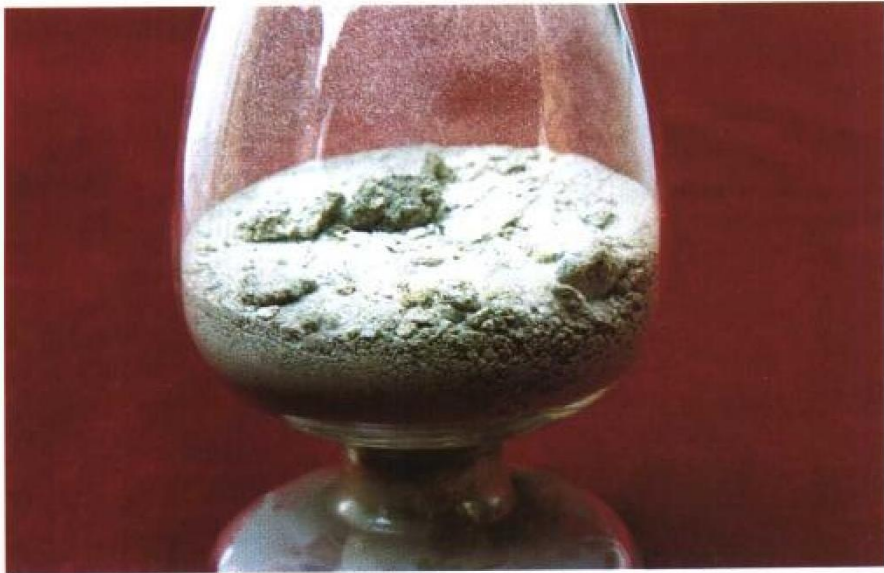
ISBN 7-101-02671-0/K·1067



陶盃及陶支架  
(武安磁山遗址出土)



石磨盘及磨棒  
(武安磁山遗址出土)



粟米标本  
(武安磁山遗址出土)



鸟 尊

(1988年太原金胜村出土)



牺 尊

(1923年山西浑源出土)



鸟兽龙纹壶

(1923年山西浑源出土)



丛台

(传说赵武灵王阅兵处)



赵王城西城南墙



龙台

(赵王宫殿遗址)

赵王陵



玉衣片  
(赵王陵M2出土)

青铜马  
(赵王陵M2出土)

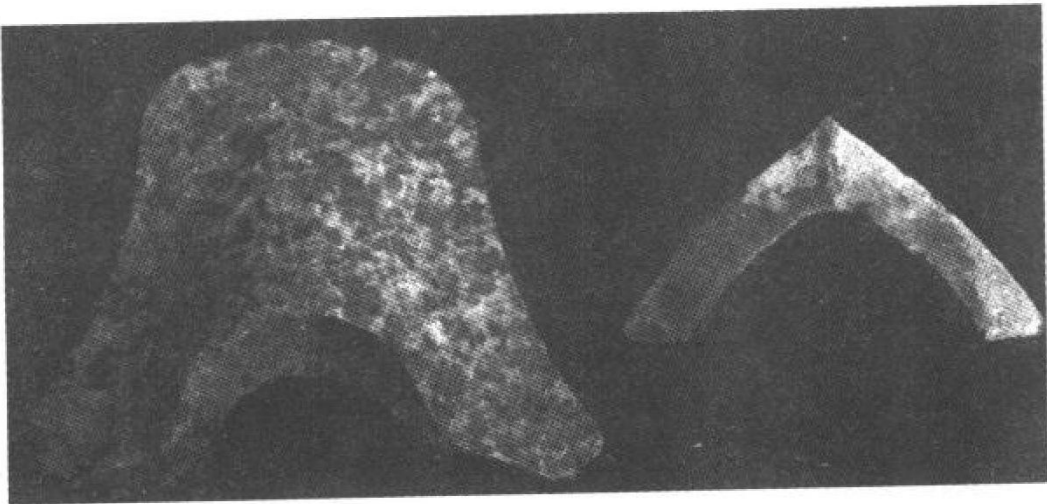




赵王城西城南城墙排水槽



赵王城西城南墙铺瓦

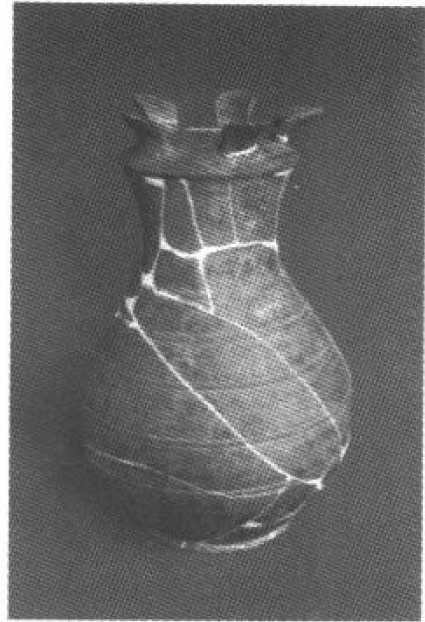


铁犁、铁铍(邯郸大北城出土)

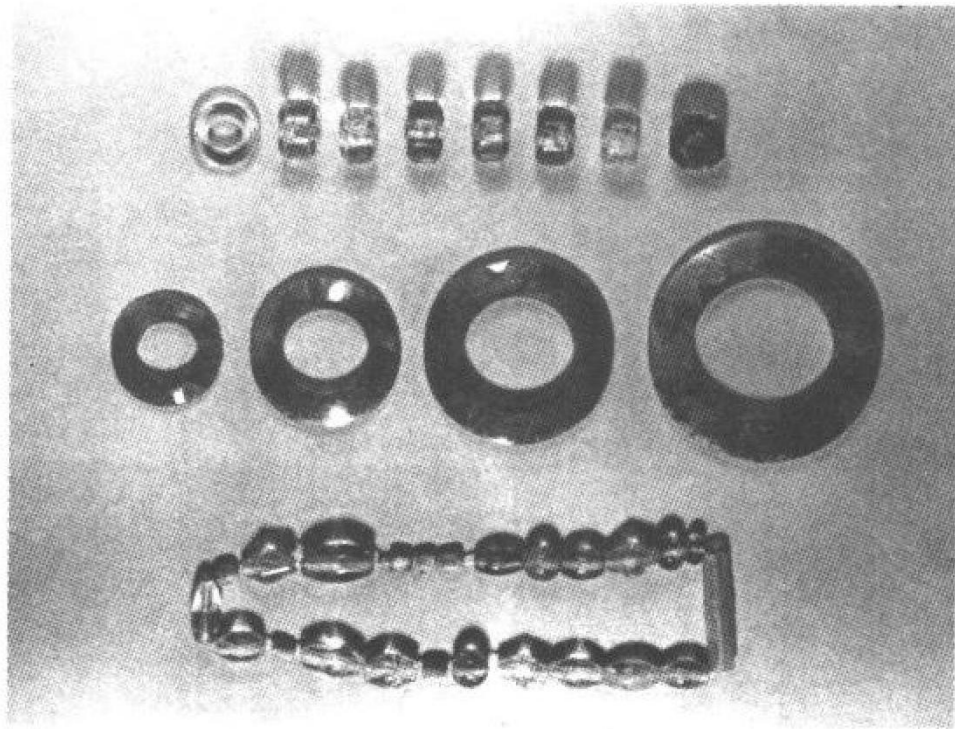




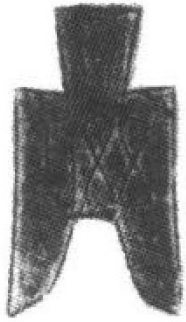
鸟柱陶盘  
(邯郸百家村出土)



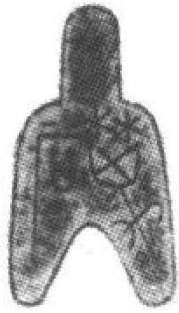
莲花盖陶壶  
(邯郸百家村出土)



上 水晶环与红玛瑙珠(邢台东董村出土)  
中 玛瑙环(邢台东董村出土)  
下 水晶项饰(邯郸百家村出土)



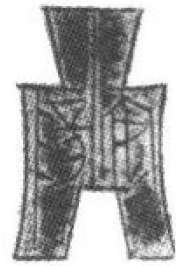
兹氏尖足布



离石圆足布



下邳阳三孔布



安阳方足布



甘丹刀



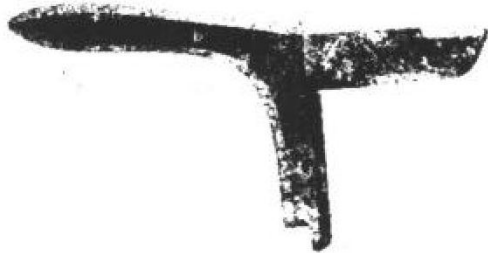
白人刀



“蒿”、“离石”圆钱



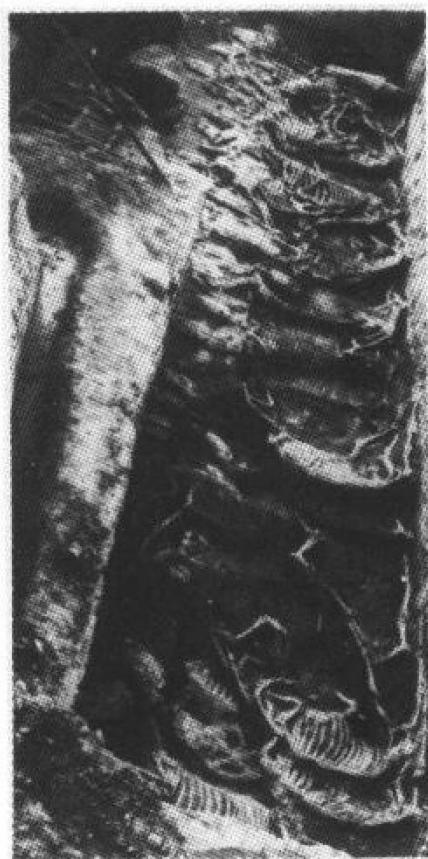
玉具铜剑(邯郸百家村出土)



刻铭铜戈(1972年邯郸市出土)



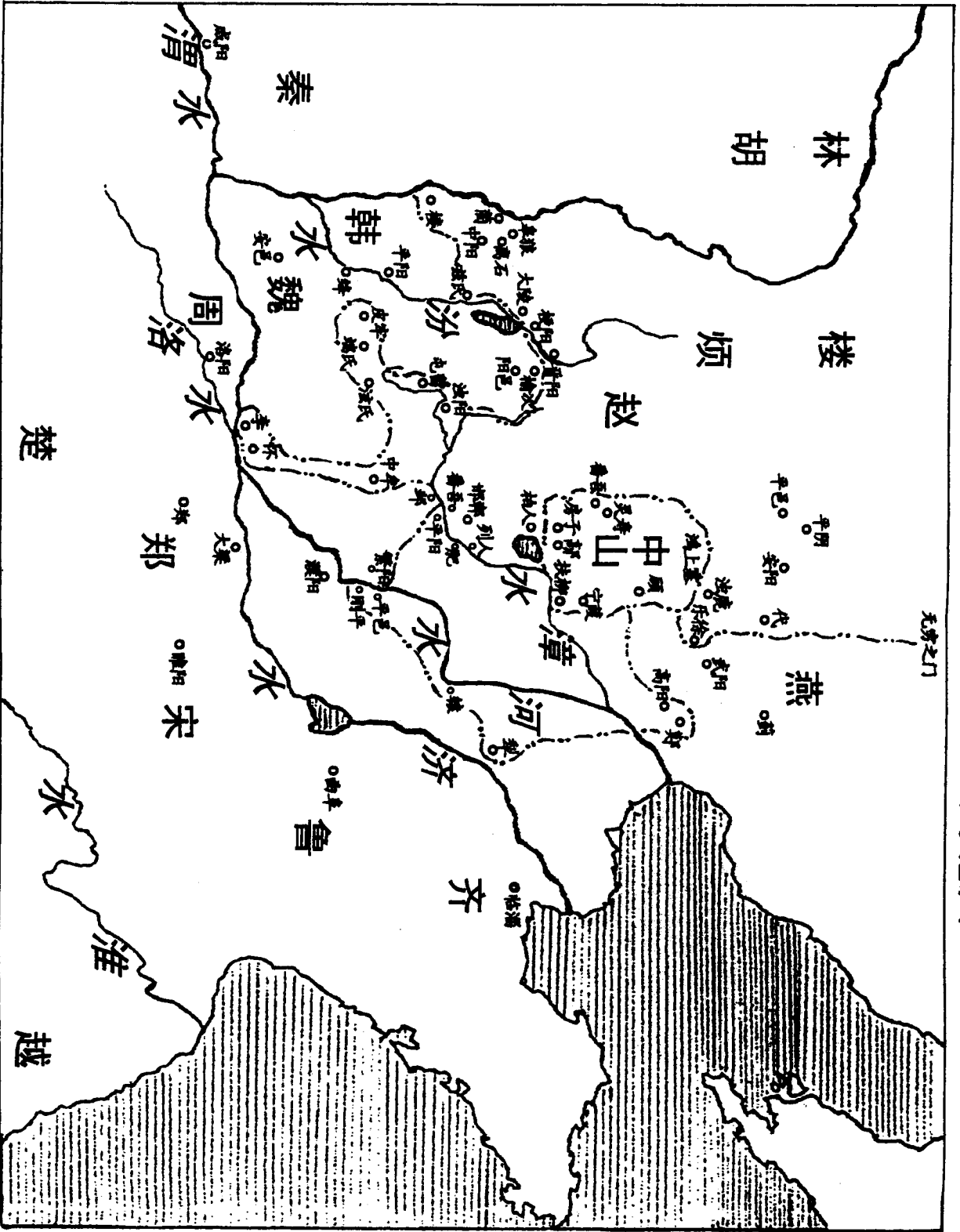
上 车坑部分



左 马坑部分

山西太原金胜村(战国初年)赵室贵族墓所附车马坑

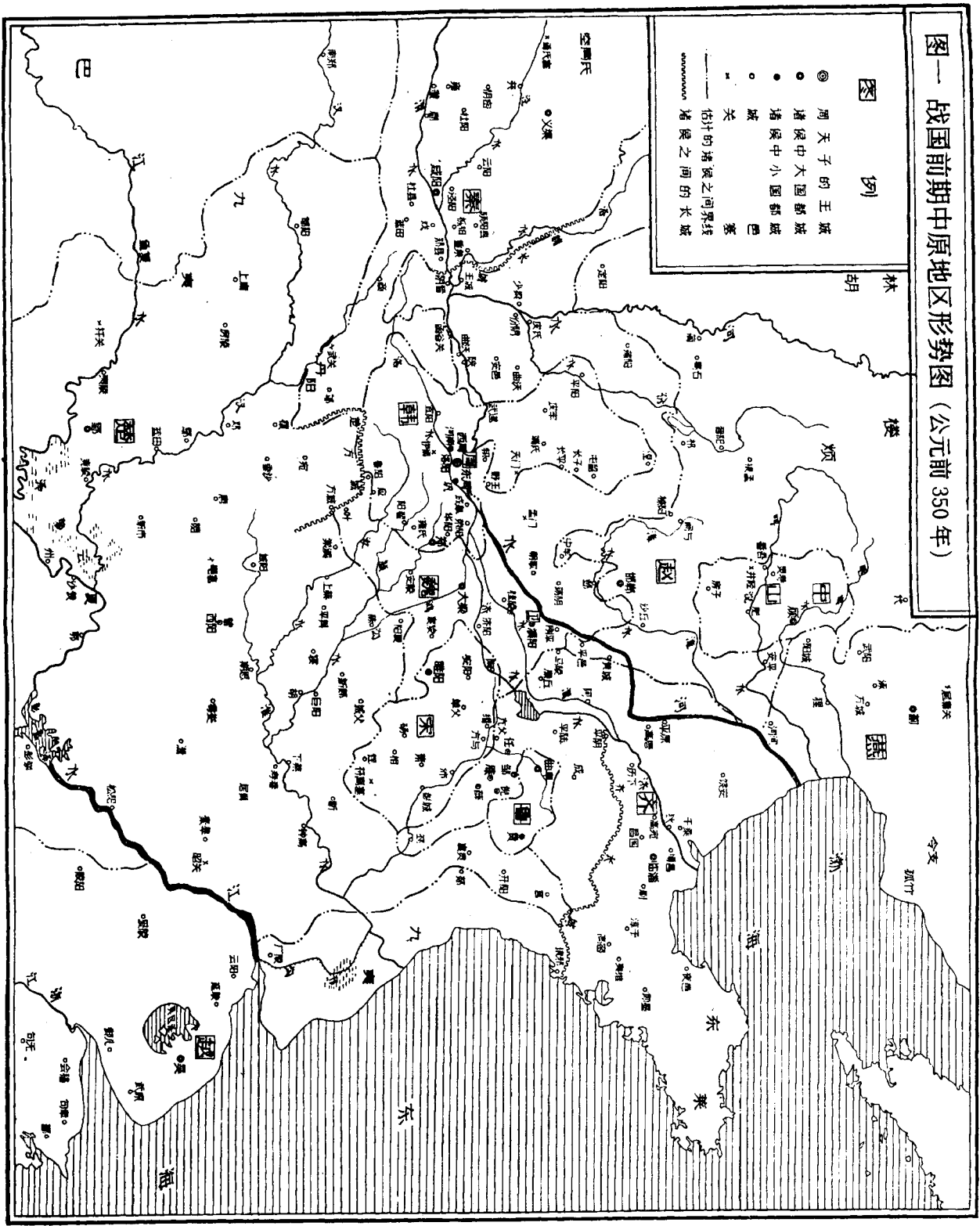
赵国初建时期(公元前453年)疆域示意图



图一 战国前期中原地区形势图 (公元前 350 年)

图例

- ◎ 天子之王城
- 诸侯中大国都城
- 诸侯中小国都城
- 关
- 估计的诸侯之间界线



本图转引自杨宽著《战国史》

## 序

由河北师范大学沈长云教授主持撰写的《赵国史稿》一书,经过几年的努力,即将交中华书局出版。近二十年来,学术界多倾力于先秦列国的分别研究,出现了不少专著论文,但关于赵国的系统著作,以沈长云教授本书为第一部。这部书规模宏大,充分利用了文献及考古材料,提出了许多新的见解、线索和问题,确实是先秦史研究中的一项重要贡献。

在为数众多的先秦列国之间,赵国的历史和文化有着明显的特点。最值得注意的是,赵氏的兴起和发展,始终与华夏、戎狄彼此的联系相关。可以说,一部赵国史集中反映着中原迤北地区诸民族冲突与融合的过程。

《史记·赵世家》一开头就说“赵氏之先与秦共祖”,然而秦在东周被东方诸侯以夷狄视之,赵国却一直不曾得到这样的待遇。据《史记》中的《秦本纪》和《赵世家》,秦、赵的祖先传说出自颛顼,这一点已有前些年凤翔秦公大墓出土的石磬铭文作为证明,并不像清代学者梁玉绳在《史记志疑》中所说,是“自傅会以衒世”。秦、赵的先人女修是颛顼的后裔,而依《大戴礼记·五帝德》,黄帝是少典之子,颛顼是黄帝之孙,女修之子大业又娶出自少典的女华而生大费,即伯翳。这种传说,看起来似乎是表明秦、赵之祖完全是华夏的,实际的情况则要复杂得多。

伯翳的后裔,凡有明确记载的,多不在华夏范围。如司马迁所

述,伯翳子大廉称乌俗氏,另一子若木称费氏。费氏的费昌为夏桀之臣,其子孙或在中国,或在夷狄。乌俗氏后裔中衍曾服事商王太戊,其玄孙中湣则“在西戎,保西垂”。从此不难知道,中湣子蜚廉、孙恶来,曾经作为商纣之臣的,都来自西戎。

其实在商代晚期,乌俗氏这一支早已戎化。中湣之父称戎胥轩,母系酈山之女,也属于戎。到西周中叶,这一支的大骆又娶酈山女的后人申侯之女,“申骆重婚,西戎皆服”,生非子,封邑于秦。秦与戎的关联,是人所周知的,秦国的兴起也就是称霸西戎的历史。

赵的先人是蜚廉的另一子季胜。季胜子孟增即宅皋狼曾服事于周成王,其孙造父又服事周穆王,有功封于赵城。这在大骆之前,而大骆、非子都因造父的关系曾称赵氏,可见当时双方之亲,也说明赵氏同戎的关系。

赵城这一带,本来是戎人活动的区域,因此成王之封唐叔是“疆以戎索”,晋国的发展壮大正基于对戎狄的征并。西周末年,赵的叔带“去周如晋”,服事于晋文侯,这和最近发现的戎生编钟的器主一家的经历非常近似。

赵氏归晋以后,其历史仍与戎狄多有关涉。例如赵襄子娶于西戎的空同氏,又利用其姊为代王夫人,攻灭北戎代国。至于赵敬侯迁都邯郸,与白狄中山交战,赵武灵王胡服骑射,终于吞并中山,是大家熟悉的。《赵世家》所记讖语,说神赐赵林胡之地,“奄有河宗,至于休溷诸貉,南伐晋别,北灭黑姑”,大致勾画出赵国扩展势力、融合戎狄民族的形势。这是先秦历史上十分重要,却常为人们忽略的环节,在沈长云教授这部《赵国史稿》里有详尽叙述。

赵的历史还有好多引人深思的侧面。例如秦、赵的祖先多长于畜牧及驾御。伯翳传说为虞舜主畜,所畜繁息,受封赐姓为嬴。

中衍为商王太戊驾御。造父以善御幸于周穆王,六世孙奄父又为周宣王御,都有大功。非子“居犬丘,好马及畜,善养息之,犬丘人言之周孝王,孝王召使主马于汧渭之间,马大蕃息”。这些不仅说明他们世代从事畜牧,特别是养马,而且指出这一族氏与马车在中国的发展深有关联。近些年,中国马车的起源成为学术界的热门课题,当前还有论著不断出现(如林梅村先生的《古道西风——考古新发现所见中西文化交流》),有些学者力主系传自西方。由于在偃师商城发现了商代前期的车迹,中衍为太戊御车的记载可能是真实的。有关问题,很需要深入探讨。

读者在《赵国史稿》中一定还会发现许多富于研究价值的问题。好的学术著作,不能只是罗列前人的成说,必须做出自己的裁断,指明未来的方向,有创新,也有启发,沈长云教授的这部书正是这样。

李学勤

2000年7月7日



# 目 录

<b>第一章</b>	<b>绪论</b> .....	( 1 )
	一 赵国史研究的范畴 .....	( 1 )
	二 赵国史研究对于中国古史研究的 意义 .....	( 3 )
	三 赵国史研究的历史与现状 .....	( 7 )
	四 赵国历史文化的几个特点 .....	( 9 )
<b>第二章</b>	<b>赵国地区的自然生态环境与人文环境</b> .....	( 13 )
	一 赵国地区的自然生态环境 .....	( 14 )
	二 赵国地区的人文环境 .....	( 19 )
<b>第三章</b>	<b>赵氏远祖——赵立国以前的历史(上)</b> .....	( 33 )
	一 女修的传说——赵氏的族姓及赵 氏的渊源 .....	( 33 )
	二 作为赵氏男性祖先的大业与大费 .....	( 36 )
	三 赵氏祖先在商代活动的踪迹 .....	( 40 )
	四 赵氏的成立及其在西周时期的业绩 .....	( 42 )
<b>第四章</b>	<b>赵氏在晋国的发展——赵立国以前的 历史(下)</b> .....	( 47 )
	一 赵氏入晋 .....	( 47 )
	二 文公霸业的辅佐——赵衰 .....	( 51 )
	三 主持晋政的赵盾 .....	( 59 )