

中华人民共和国地方志

呼伦湖志

主
编

徐占江

副
主
编

姜凤元
赵好文
张好丽
孙志波



吉林文史
出版社

2215
145

呼伦湖志



■ 内蒙古呼伦贝尔盟
达赉湖渔场 编
■ 吉林文史出版社

90119

责任编辑 康迈伦
封面设计 王 潇

呼 伦 湖 志
HU LUN HU ZHI

内蒙古呼伦贝尔盟达赉湖渔场编

主编 徐占江

副主编 姜凤元 赵好文 张志波 孙丽

吉林文史出版社出版 787×1092毫米16开本 44印张13插页1100千字
(长春市斯大林大街副136号) 1989年8月第1版 1989年8月第1次印刷
长春新华印刷厂印刷 印数: 1—2 500

ISBN 7-80528-176-9/K·85

国内定价: 45.00 元

序 言

侯化文

呼伦湖是中国第五大湖，也是内蒙古自治区第一大湖。她以旖旎的风光和丰富的物产而成为我国北疆一颗璀璨明珠，成为呼伦贝尔各族人民的骄傲。

呼伦湖在祖国的版图上被称为“呼伦池”或“呼伦湖”，而在呼伦湖地区，人们则亲切地称她为“达赉湖”。“达赉”蒙古语意为“大海”。湖区人民称这个方圆400公里的大湖为“海一样的湖”，实在是名副其实。1955年在呼伦湖建立渔场时，“达赉湖”成为渔场的名称，沿用至今。

我们这些多年在湖畔生活和工作的人们，对呼伦湖怀有特殊的感情，并自视为她的主人。一方面，她赋予我们建功立业、发展生产的良好环境和条件，40年来我们取得的每一项成就和进步，都与呼伦湖紧密相关；另一方面，我们对她又知之甚少，每有类乎“不识庐山真面目，只缘身在此山中”的慨叹。当前飞速发展的物质文明和精神文明建设，迫切需要一部全面、系统、综合记述呼伦湖历史与现状、自然与社会等方面的著作。前人没有给我们留下这笔遗产，我们不能怨天尤人，但我们不能继续对后人欠这笔债。

党的十一届三中全会以后，达赉湖渔场面貌一新。盛世修志。编纂一部具有时代特点，思想性、

科学性、资料性高度统一和范围明确、体例详备、图文并茂且反映当代科学水平的《呼伦湖志》已是众心所向、势在必行。这是一项上对祖宗、下对子孙，服务于当代而又造福于后世的千秋大业。我们渔场的各级领导和广大职工下决心做好这项工作，以弥补呼伦湖向无志书的缺憾。

从1984年8月开始，历时四载，经过许多人的艰苦劳动，《呼伦湖志》终于付梓问世。《呼伦湖志》是关于呼伦湖地区的一部严肃的科学著作，它记载了呼伦湖的地理环境、历史变迁、渔业发展、自然风光、文物古迹、社会人文及解放后达赉湖渔场的建设成就。《呼伦湖志》为呼伦湖的开发、建设提供了历史借鉴和科学依据，为热心于呼伦湖研究的专家学者提供了翔实资料，也为湖区各族人民，特别是为各族青少年提供了一部进行革命传统教育、爱国主义教育、民族团结教育、热爱家乡教育的极好教材。历史将充分显示出这部志书的学术价值和实用价值。

编纂《呼伦湖志》是一项浩大的文化建设工程。在志书编纂过程中，达赉湖渔场干群一心，热情支持，积极撰写稿件，提供资料；呼伦贝尔盟和黑龙江、吉林等省有关部门的十几位专家热心为志书撰写了高质量的稿件；中国科学院地理研究所的罗来兴、李宝田先生三次亲临呼伦湖指导修志工作；主编们在志书的编纂中付出了艰辛的劳动，并在如何运用有关呼伦湖地区的最新科研成果，加强志书的科学性和资料性，使《呼伦湖志》成为一部严肃的科学著作方面进行了有益的探索。《呼伦湖志》是渔场招贤纳士、知识引进的结晶，是众手成志的硕果，饱含着很多人的心血和汗水。值此《呼伦湖志》出版之机，谨向对这部志书的编纂和出版做出贡献的同志们致以最诚挚的谢意，并祝愿《呼伦湖志》为呼伦湖增加新的绚丽色彩。

一九八八年八月

凡 例

一、志书名称

呼伦湖在国家出版的辞书、地理类书籍及地图中皆称“呼伦湖”或“呼伦池”；在内蒙古自治区、呼伦贝尔盟及湖泊周围的满洲里市、新巴尔虎左旗、新巴尔虎右旗则被称为“达赉湖”(达赉诺尔)。根据国家地名委员会的有关规定，为同国家出版的书籍及地图所用该湖名称保持一致，避免同国内外同名异译的湖泊名称(达里诺尔、达赉诺尔)混淆，本志定名为《呼伦湖志》。

二、记载范围

呼伦湖位于满洲里市、新巴尔虎左旗、新巴尔虎右旗之间，呼伦湖水系分布在上述三旗、市境内。故本志书记载范围以呼伦湖和达赉湖渔场为主，包括上述三旗、市辖境46 897平方公里内与呼伦湖相关的内容。

三、基本原则

在马克思列宁主义、毛泽东思想指导下，坚持科学性、资料性与思想性的统一。运用当代有关呼伦湖流域的最新科学研究成果，反映当前科学对呼伦湖地区有关自然、社会、经济、文化等方面的认识水平，力求使本志成为具有鲜明时代特点和地区特点、图文并茂、能反映呼伦湖区全貌的科学著作。

四、体例

本志采用编、章、节、目的结构形式。全书设概述及自然环境、渔业、达赉湖渔场、文物古迹·地名、风光·旅游、湖区战事纪略、社会、艺文、大事记等9编。各编下设章、节、目。志首列有“序”、“凡例”，志末附有“附录”和“本志编纂始末”、“编后记”。

五、断 限

呼伦湖向无旧志。本志书上限不限，根据志书内容需要和资料，据实上溯；下限断在1986年。部分内容为记述完整，视实际情况下延到1987年。

六、文 体

本志为科学著述。故其文体视有关部分内容记述的需要，采用相应学科的表达形式。如动植物种属中文名后附拉丁文学名，有关地名、人名中文后附蒙文、俄文或国际音标。部分内容配有一定数量的图、表，以适应科学研究的需要。同时力求文字严谨、朴实、通顺、简洁，使其能雅俗共赏，增强可读性。对有关人物和事件的记述，坚持用事实明是非、表功过、寓褒贬。

七、称 谓

历史朝代一律用通称，如“清”、“民国”等。1931年9月至1945年8月为“东北沦陷时期”。历史纪年用当时通用年号，并在括号内加注公元年代。人物称谓直书其名，直述其事，不另加虚衔和褒贬词。

八、人物说明

本志立传、列表人物均为达赉湖渔场的干部职工，所以不单设人物编，而将所记人物列入“达赉湖渔场”编中，将历史上曾在呼伦湖区经营过渔业的人物附录于其后。

九、数字、资料引用

本志书数字、资料来源于各级档案、统计部门及国内外有关书刊、调查采访所得的口碑资料。部分数字、资料和引文采用脚注和篇后注方式说明，以备查考，一般数字和资料未注明出处。

十、关于附录

有关研究本地区重要的自然科学著作和资料、考古文物发现和历史文献，由于志书体例所限，无法纳入正文。为给有关科学研究提供第一手基础资料，也为使志书成为一部有价值的“科学资料书”，本志将有重要价值的原文收入附录之中。附录的原文中与本志不符的数据和提法应以本志正文为准。

十一、关于呼伦湖的有关数据

多年来，关于呼伦湖的面积、长、宽、周长等数据，诸说不一，本志书以

呼伦贝尔盟水文站下设的“达赉湖湖泊试验站”多年实测和专业工作者科学计算的数据为准。

十二、关于盟、旗、市、区简称

为记述方便，本志中的呼伦贝尔盟简称为“呼盟”，新巴尔虎左旗为“新左旗”，新巴尔虎右旗为“新右旗”，满洲里市为“满市”，扎赉诺尔矿务局为“扎矿”，扎赉诺尔矿区为“扎区”。

十三、关于图、表序号

本志图（包括照片）、表序号以章为单位排列，如第一章第一个图即图1—1；第二章第一个表即表2—1。本志附录里的表、图只按其中各部分内容自成顺序排列，不与其他内容接排序号。

《呼伦湖志》编纂领导委员会名单

主任委员 侯化文

副主任委员 刘兴平 白云生 包冠海 潘贵清 尹启新

委 员 姜凤元 任敬达 赵好文 张志波 张全恩 李庆德

李宗茂 李宝林 王树文 齐汝和 车晓春 孙 丽

《呼伦湖志》编辑人员名单

主 编 徐占江

副 主 编 姜凤元 赵好文 张志波 孙 丽

顾 问 罗来兴 李宝田

制表、数字校核 王茹琴

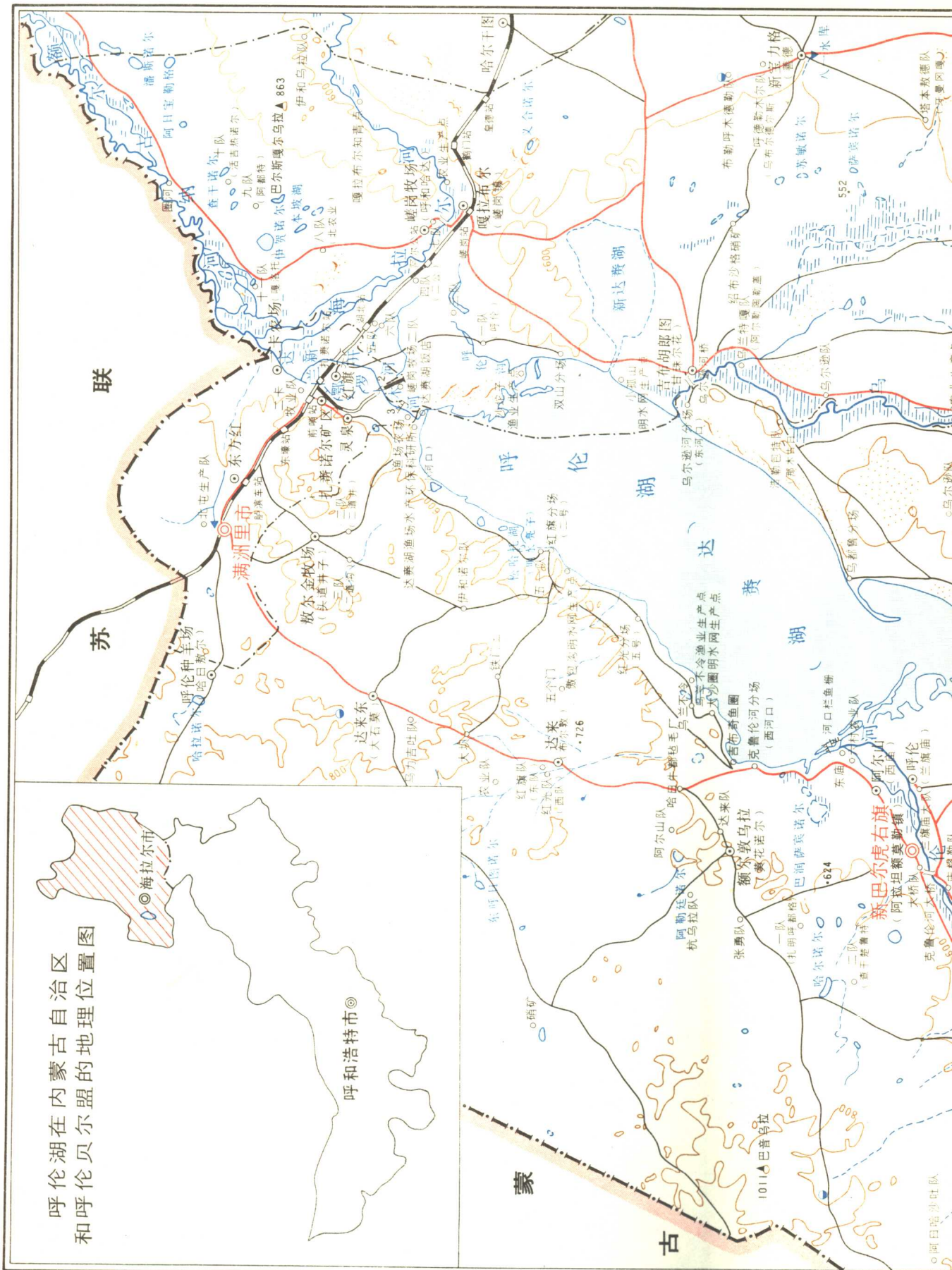
特邀审稿 范郁森

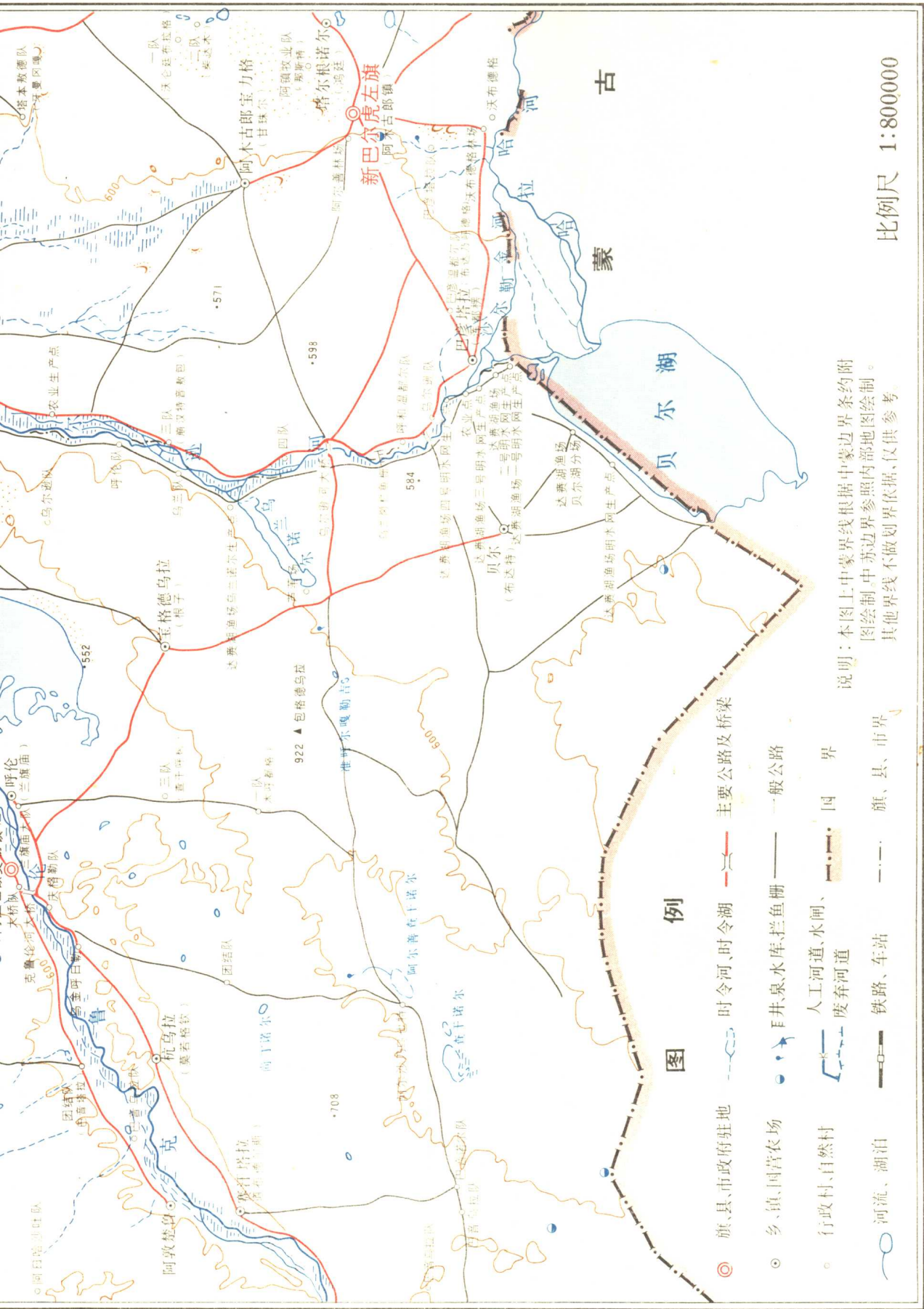
摄 影 姜凤元 方 正 李世文 李国伟 郑 毅 童慵昌

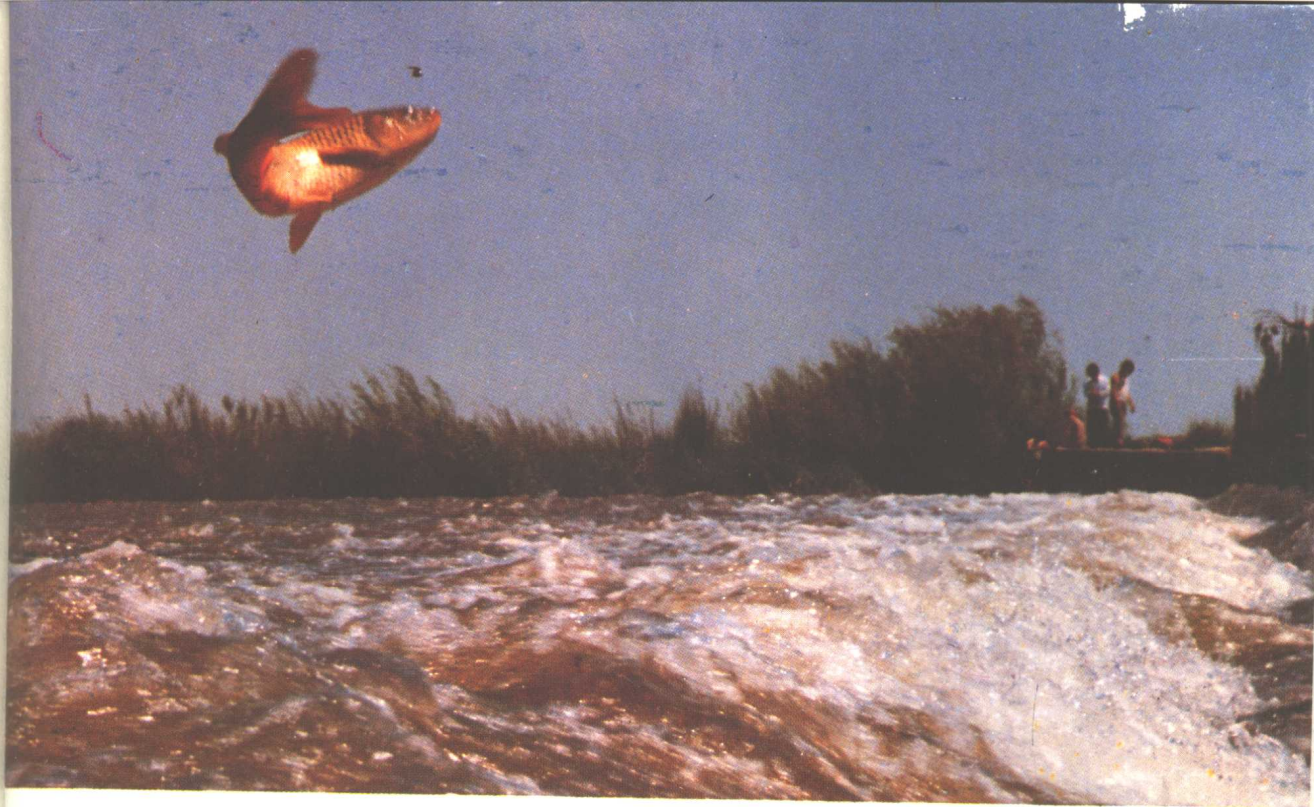
杨益斌 翟青春 李思春 赵云生

呼伦湖地图

呼伦湖在内蒙古自治区
和呼伦贝尔盟的地理位置图







鲤鱼跳“龙门”

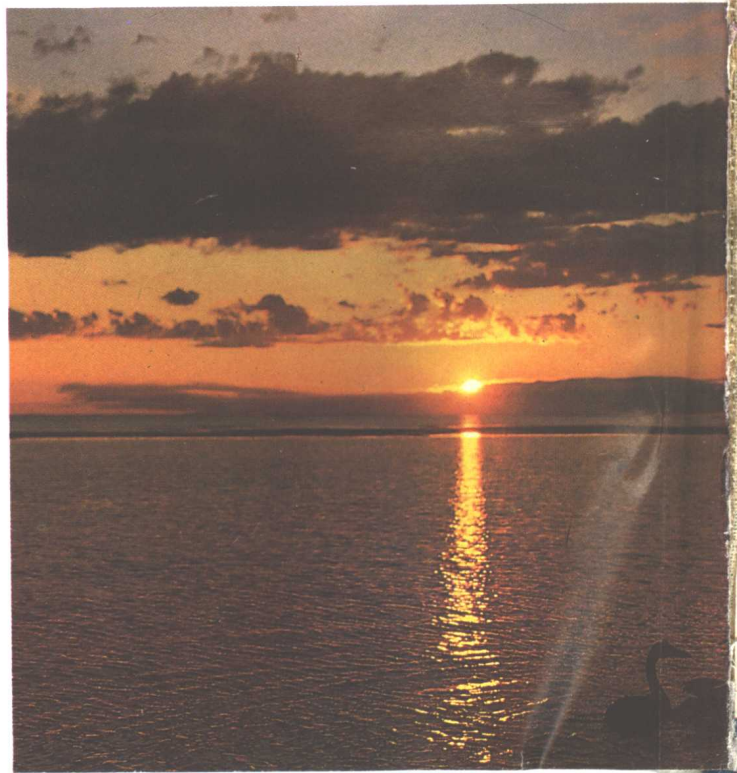
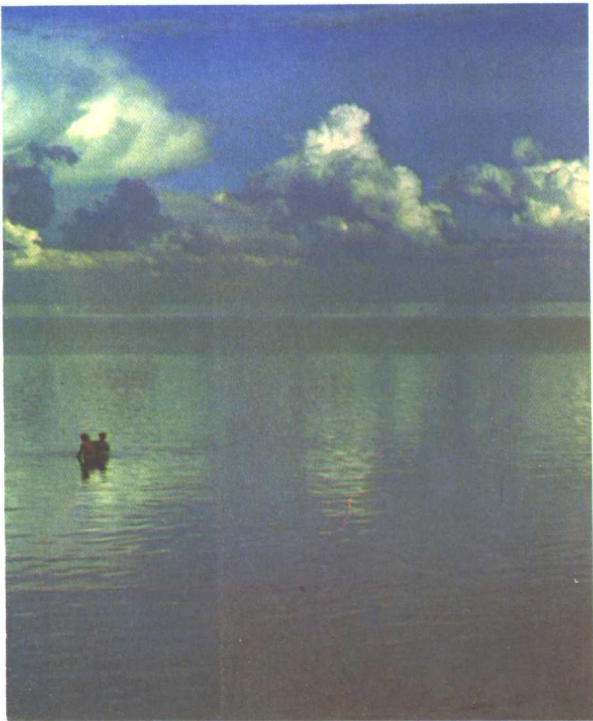
乌兰岗拦鱼栅





成吉思汗拴马桩

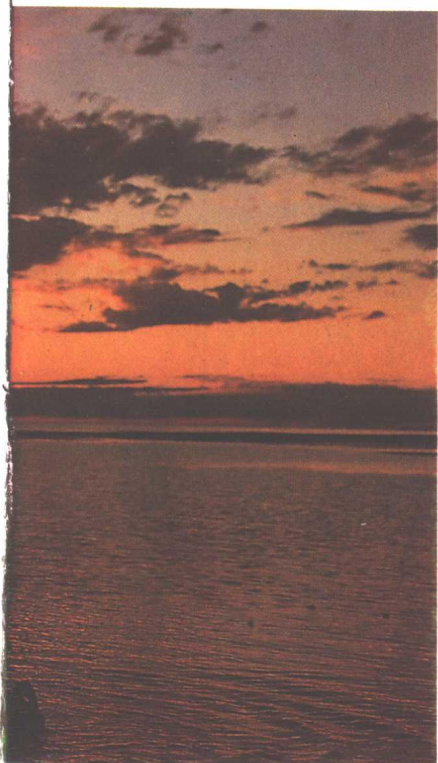
贝尔湖





虎啸呼伦

霞辉脉脉水悠悠





收 网



鱼网出冰

鱼 满 船

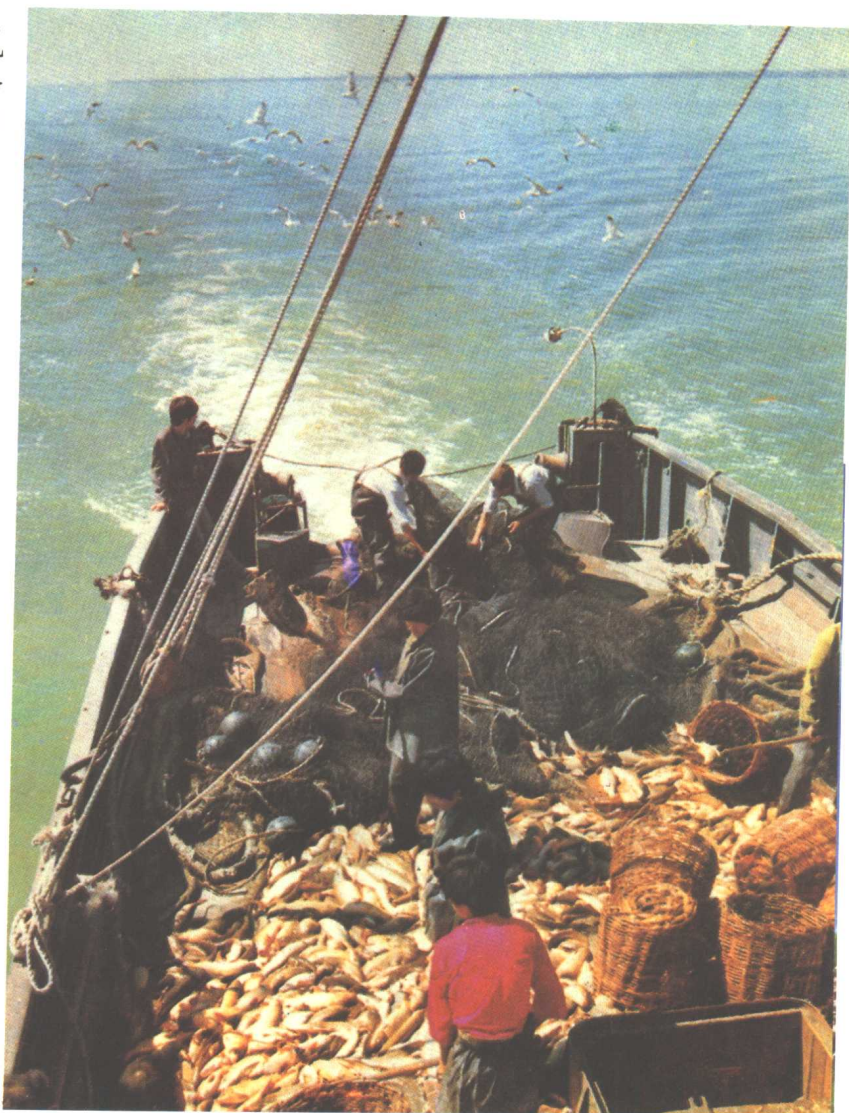




出发捕鱼



机船捕鱼



白 鹤



天
鹅



丹顶鹤



神秘的乌兰泡

