

# 中原 楚文化研究

马世之 著



楚学文库

6  
版社





楚学  
文库

马世之 著

# 中原楚文化研究

(鄂)新登字 02 号

图书在版编目(CIP)数据

中原楚文化研究/马世之著. —武汉:湖北教育出版社,  
1995

(楚学文库/张正明主编)

ISBN 7-5351-1025-8

I. 中…

II. 马…

III. 楚文化-研究-中国-楚国(? ~前 223)

IV. K871.41

1996. 2. 3

文物出版社

门市部

No. 5393908

中国版本图书馆 CIP 数据核字(95)第 11875 号

湖北教育出版社出版、发行

(430022·武汉市解放大道新育村 33 号)

新华书店经销

文字 603 厂印刷

(441021·湖北襄樊盛丰路 45 号)

\*

850×1168 毫米 32 开本 8.5 印张 7 插页 190 000 字

1995 年 7 月第 1 版 1995 年 7 月第 1 次印刷

印数:1—3 000

ISBN 7—5351—1025—8/K·29

定 价:20.00 元

如有印刷、装订质量问题,请直接与承印厂调换

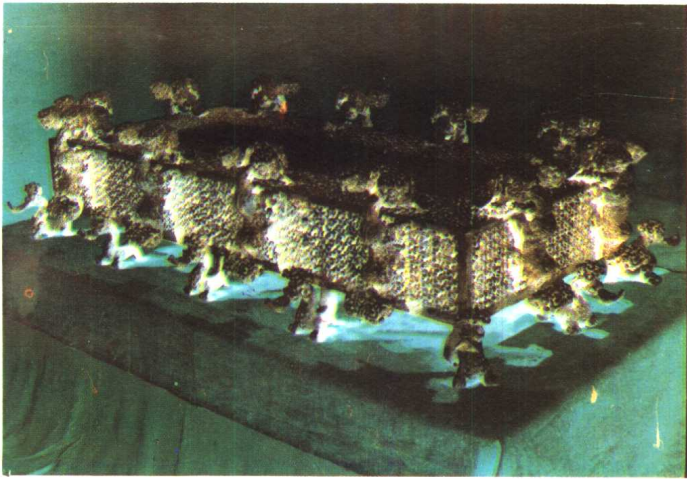
**主编：**张正明

**编辑出版委员会委员：**

|     |     |     |
|-----|-----|-----|
| 陈金安 | 武修敬 | 娄齐贵 |
| 冯芳华 | 黄 榕 | 张家胜 |
| 张国平 |     |     |



◀ 鼎  
(浙川  
下寺一  
号墓出  
土)



▲ 云纹铜禁 (浙川下寺二号墓出土)



▲王孙诰戟（浙川下寺二号墓出土）



▲王子午鼎（浙川下寺二号墓出土）

►克黄鼎（浙川和尚岭一号墓出土）



◀钮钟  
（浙川和尚岭二号墓出土）



◀ 镶绿松  
石铜怪兽  
（浙川徐  
家岭九号  
墓出土）



▶ 错金银  
龙首轅头  
（淮阳马  
鞍冢二号  
车马坑出  
土）



# 编者献辞

楚学是一个正在开拓中的学术园地，从初辟草莱到蔚成气象，还不满半个世纪。

楚学的任务是对楚国的历史和文化做多层面的、全方位的研究，需要众多志士仁人为它献出智慧和辛劳。

楚学的对象自成一个博大精深的体系，从神话、传说到信史，从石器时代、铜器时代到铁器时代，从天文、历法到地理，从物质形态的、精神形态的到制度和风俗，从民族、语言到文字，到玉帛到干戈，从科学到巫术，从老、庄的“玄览”到屈、宋的“流观”，从事象到模式，等等，凡上古文化涉及的一切，无所不包。只靠一个学科或者几个学科的力量，断难窥其堂奥而得其神髓。

中国的古代文化是多元复合的，它的主体华夏文化是二元耦合的。所谓二元，就方位来说是北方与南方，就流域来说是黄河与长江，就代表性的始祖来说是黄帝与炎帝，就象征性的灵物来说是龙与凤，就学术的主流来说是儒家与

道家，就风格的基调来说是雄浑、谨严与清奇、灵巧。早在先秦，就形成了这样的格局。春秋战国时代的华夏文化，北方以晋（韩、赵、魏）为表率，南方则由楚独领风骚。近数十年来，学术界论及中国古代文化，大抵重北轻南，重河轻江，重黄轻炎，重龙轻凤，重儒轻道，总之，不免失之偏颇。要全面地认识中国古代文化，不可不研究楚学。

世界的古代文化更是多元复合的，它的主体即旧大陆的古代文化也是二元耦合的。这个二元，简单地说来，就是西方与东方。从公元前6世纪中到公元前3世纪中，西方的希腊与东方的楚竟辉齐光，宛如太极的两仪。然而，近百余年来，学术界论及世界古代文化，往往重西轻东，也不免有偏颇之失。要全面地认识世界古代文化，也不可不研究楚学。

我们奉献给读者的这套《楚学文库》，结集了晚近的楚学专著，总计有书18部。出齐之后，则非仅一斑，而足使读者获睹楚国历史文化的全豹。

对于学术问题，见仁见智是正常的现象。我们的编纂宗旨是择善而取，不拘流派，不分门户，不求千口一腔。各部专著分开来看，都自成一家言。整套文库合起来看，则可谓：“纷总总其离合兮，斑陆离其上下。”

**《楚学文库》编委会**

## 目 录

|                              |    |
|------------------------------|----|
| <b>第一章 楚文化的历史渊源</b> .....    | 1  |
| 第一节 中原地区的远古文化.....           | 2  |
| 第二节 颍项部落的活动地域.....           | 6  |
| 第三节 颍项的史迹与文化 .....           | 14 |
| 第四节 祝融八姓的分布区域 .....          | 21 |
| 第五节 祝融的史迹与文化 .....           | 31 |
| 第六节 楚对颍项祝融文化的承袭 .....        | 37 |
| <b>第二章 楚人立国与建都</b> .....     | 44 |
| 第一节 楚部族的南迁 .....             | 44 |
| 第二节 楚在中原南部边陲建国 .....         | 50 |
| 第三节 众说纷纭的丹阳地望 .....          | 53 |
| 第四节 楚都丹阳在淅川 .....            | 61 |
| <b>第三章 西周时期楚的国势与文化</b> ..... | 81 |
| 第一节 西周时期楚的国势 .....           | 81 |
| 第二节 中原楚文化的滥觞 .....           | 87 |
| <b>第四章 楚灭中原诸国与文化</b> .....   | 91 |
| 第一节 楚灭都国及其文化 .....           | 93 |
| 第二节 楚灭西蓼及其文化 .....           | 96 |
| 第三节 楚灭申国及其文化 .....           | 97 |

|            |                          |            |
|------------|--------------------------|------------|
| 第四节        | 楚灭吕国及其文化·····            | 103        |
| 第五节        | 楚灭邓国及其文化·····            | 105        |
| 第六节        | 楚灭昝国及其文化·····            | 109        |
| 第七节        | 楚灭息国及其文化·····            | 110        |
| 第八节        | 楚灭曾国及其文化·····            | 113        |
| 第九节        | 楚灭应国及其文化·····            | 118        |
| 第十节        | 楚灭樊国及其文化·····            | 125        |
| 第十一节       | 楚灭黄国及其文化·····            | 127        |
| 第十二节       | 楚灭蒋国及其文化·····            | 133        |
| 第十三节       | 楚灭番国及其文化·····            | 135        |
| 第十四节       | 楚灭东蓼及其文化·····            | 139        |
| 第十五节       | 楚灭江国及其文化·····            | 140        |
| 第十六节       | 楚灭弦道顿房柏不羹诸国及其文化·····     | 142        |
| 第十七节       | 楚灭陈国及其文化·····            | 147        |
| 第十八节       | 楚灭蔡国及其文化·····            | 151        |
| 第十九节       | 楚灭许国及其文化·····            | 157        |
| 第二十节       | 楚灭中原诸国文化分析·····          | 162        |
| <b>第五章</b> | <b>东周时期楚的国势与文化</b> ····· | <b>172</b> |
| 第一节        | 楚国势力的发展壮大·····           | 172        |
| 第二节        | 方城——楚文化的丰碑·····          | 177        |
| 第三节        | 丹浙流域的毛坪楚墓·····           | 181        |
| 第四节        | 丹浙流域的下寺楚墓·····           | 184        |
| 第五节        | 丹浙流域的和尚岭与徐家岭楚墓·····      | 193        |
| 第六节        | 淮河上游的苏庄天湖与白狮子地楚墓·····    | 198        |
| 第七节        | 城阳故城与长台关楚墓·····          | 203        |
| 第八节        | 汝水流域的旧县卧龙岗楚墓·····        | 210        |
| <b>第六章</b> | <b>楚国东徙及其文化的衰颓</b> ····· | <b>215</b> |

|            |                            |            |
|------------|----------------------------|------------|
| 第一节        | 楚国东徙与灭亡·····               | 216        |
| 第二节        | 楚都陈郢的修筑及其布局·····           | 227        |
| 第三节        | 淮阳马鞍冢与平粮台楚墓·····           | 231        |
| 第四节        | 曲洧故城与楚金银币·····             | 235        |
| <b>第七章</b> | <b>中原楚文化的发展阶段及其特征·····</b> | <b>239</b> |
| 第一节        | 中原楚文化的发展阶段·····            | 240        |
| 第二节        | 中原楚文化的特征·····              | 245        |
| <b>附</b>   | <b>颍项部落迁徙路线图·····</b>      | <b>252</b> |
|            | 楚族南徙路线图·····               | 253        |
|            | 楚灭中原诸国地域图·····             | 254        |
|            | 黄国故城城址平面图·····             | 255        |
|            | 蔡国故城城址平面图·····             | 256        |
|            | 楚方城图·····                  | 257        |
|            | 大关口楚长城遗迹分布图·····           | 258        |
|            | 楚城阳故城城址平面图·····            | 259        |
|            | 淮阳马鞍冢出土战车复原图·····          | 260        |

# 第一章 楚文化的历史渊源

文化是一个在特定的空间发展起来的历史范畴,它包含着极其广泛的内容。美国人类学家艾尔弗雷德·克罗伯(A·L·Kroeber)和克莱德·克拉柯亨(Clyde Kluckhohn)在《文化:概念和定义的批判性回顾》一书中指出:“文化是包括各种外显或内隐的行为模式,它借符号之使用而被学到或传授,并构成人类群体的出色成就;文化的基本核心,包括由历史衍生及选择而成的传统观念,尤其是价值观念;文化体系虽可被认为是人类活动的产物,但也可被视为限制人类作进一步活动的因素。”克拉柯亨还曾把文化界定为“历史上所创造的生存的式样系统。”据此而论,所谓“文化”,可以囊括人类群体的一切物质文明、精神文明及社会关系等各个方面的特征。楚文化主要是由我国历史上楚人所缔造的一支具有鲜明特色的古代生存的式样系统,它同中原文化有着千丝万缕的联系,被誉为“华夏文化的南支”,又同邻近的百濮、吴越、巴蜀诸文化有着渗透和融合关系,因而在体现

其区域性同时,又呈现出多元和综合的色彩。中原楚文化,是楚人在中原地区进行历史活动的产物,它是楚文化的不可分割的一部分,同江汉地区的楚文化相比,无论在发展阶段还是文化特征方面,虽大体类似却又不尽相同,对其进行认真剖析,必将有助于揭示整个楚文化的“庐山面目”。

## 第一节 中原地区的远古文化

中原是一个地域概念。在古代,它与中国、中州是同义语,系指我国黄河流域中下游地区而言,主体即今河南省境,具有“天下之中”的涵义。中原地域辽阔,北、西、南三面,太行、伏牛、熊耳、外方、桐柏、大别诸山环抱,巍峨峻峭,雄伟壮观,妩媚多姿,气象万千。中部和东部,沃野千里,是一望无际的黄淮大平原。境内江河纵横,淮、洪、汝、沙、洛、卫、白、沁、丹等水,风光旖旎,景色宜人。被誉为中华民族文化摇篮的黄河,自西而东,穿境而过,以其百折不回、汹涌澎湃的气势,以及“三门峡”和“地上河”的特有景观名扬天下。得天独厚的地理特征,表里河山,形势险要,自古号称“咽喉”要地,被视作“中国之处而天下之枢”。

中原地区的广袤平原,本是古代黄河河水冲刷的泥沙、堆积而成。这里在冬季虽受蒙古高压的影响,大刮西北季风,天气干燥少雨。但到夏季则又受到太平洋高压的影响,从太平洋刮来的东南季风,带来了温热湿润的空气,能够在一定程度上弥补赤道西北风逐渐南移所产生的不良影响。距今 8000—3000 年间,黄河流域中下游一带,年平均气温比现在高出摄氏 2—3 度<sup>①</sup>。疏松而肥沃的土壤,温和而湿润的气候,培植了古老的农

<sup>①</sup> 浦庆余:《三万年来我国气候变迁的研究》,《自然杂志》1980 年第 3 期。

耕文化,带来了历史上“黄土地区的繁荣”。按照传统的说法,大约在公元前4000—前2000年间,埃及的尼罗河流域,美索不达米亚的幼发拉底河和底格里斯河流域,印度的印度河流域,以及中国的黄河流域,出现了人类历史上最早的几个奴隶制国家,因而中国被称为“世界四大文明古国”之一。有人把世界上七个古代文明称作现代文明母体的“母文明”,这些“母文明”即埃及文明、苏美尔文明、密诺斯文明、玛雅文明、安底斯文明、哈拉巴文明和中国文明,它们是各自独立发生的。在这些文明中,只有中国文明是一直持续了四千多年的。中国文明的重要发祥地之一,就是黄河流域的中原地区。

中原地区具有悠久而丰富多彩的古文化。根据调查发掘获得的考古资料,可知远在更新世时期,中州大地已是史前居民活动的历史舞台。著名的河南南召云阳镇杏花山遗址,距今约四五十万年左右,这里发现了“南召人”的右下第二前臼齿化石。其他旧石器时代遗址,还有三门峡会兴镇、安阳小南海、许昌灵井等。此外,在新蔡诸神庙、陕县张家湾、赵家湾、侯家坡,灵宝孟村、朱阳、邢家庄、函谷关等地,也发现过旧石器时代的石器或动物化石。从小南海和灵井文化遗物中保存的相当数量大石片石器来看,已经孕育着中原以农业为主的新石器时代文化的胚胎。

中原地区新石器时代的文化发展序列为裴李岗文化——仰韶文化——龙山文化。裴李岗文化距今约8000余年,最早发现于河南新郑裴李岗,它以嵩山附近为中心,分布于黄河两岸广大地区:东到山东西部,西到豫西一带,南抵淮河之滨,北达太行山麓,在密县、登封、巩义、长葛、中牟、鄢陵、郑州、郑县、尉氏、项城、潢川等地,发现同类文化遗址四五十处。这类遗址出土的器物中,石磨盘、石磨棒、两端圆刃的长条形石铲、带锯齿刃石镰,以及陶器中的小口双耳圜底壶、大口深腹罐、圜底钵、三足钵、楠



圆形碗、假圈足碗和瓢形器等，显示了这种文化的独特风格。少量的打制石器、陶器均系手制和其胎质极不坚实，表明它具有早期新石器时代文化的特征。裴李岗文化遗址出土有大量农业生产工具：砍伐树木的石斧、铲除杂草和翻土耕作的石铲、收割庄稼的石镰、加工粮食的石磨盘及棒等，表明当时已经进入耕作农业阶段。农业的出现是人类历史上最重要的革命之一，社会生产力发展的第一次大飞跃，对人类社会历史进程产生过极为深远的影响。黄淮平原西部边缘地带的裴李岗文化遗址，足以同两河流域新月形地带的农业村落遗址相媲美。“西亚的新月形地带和中国的嵩山东麓，好像东西并列的两座灯塔，远在八千年前，同时出现在亚洲的两翼，标志着东半球进入了‘农业革命’新时代的黎明时期”<sup>①</sup>。

继裴李岗文化之后，是以彩陶和磨光石器为标志的仰韶文化。仰韶文化因最早发现于河南仰韶村而得名，它分布的范围很广，东起豫东平原，西到青海、甘肃，南至鄂北，北达晋北、内蒙，而其中心地带是黄河中游地区。迄今为止，这种文化遗址已经发现 1000 多处，可分为北首岭、半坡、庙底沟、西王村、大河村、后岗、大司空村诸类型。仰韶文化的年代距今约 7000 年——5000 年。这时期农业更加发达，农作物以粟为主，并已植稻和养蚕。蔬菜种类甚多，有白菜、芥菜和莲菜等。仰韶文化后期，有的地区可能已经跨入父系氏族公社的门槛。

龙山文化因最早发现于山东章丘龙山镇城子崖而得名。它分布的范围相当广泛，由于地域上的差异，又可划分为山东龙山文化（典型龙山文化）和中原龙山文化等。中原龙山文化又可分作王油坊、后岗、王湾、三里桥、陶寺、下王岗和客省庄等七个类

<sup>①</sup> 赵世纲：《关于裴李岗文化若干问题的探讨》，《华夏考古》1987 年第 2 期。