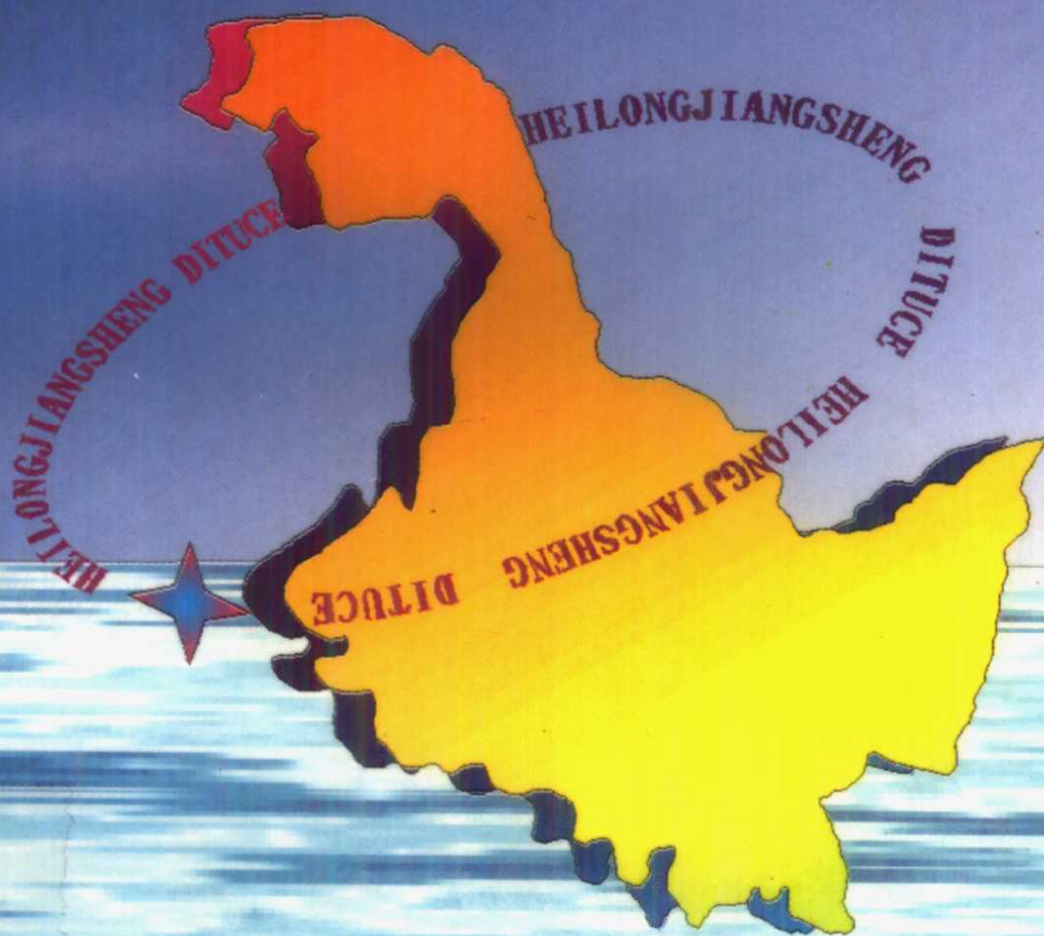


黑龙江省地图册

HEILONGJIANGSHENG DITUCE



5

哈尔滨地图出版社

黑龙江省地图册

哈尔滨地图出版社

(黑)新登字第11号

责任编辑 周丽燕 王铁军
文字编辑 姚艳霞 顾昕煜
封面设计 周振发
制印工艺 谢云海

黑龙江省地图册

* * *

哈尔滨地图出版社编制、出版、印刷、发行

地址：哈尔滨市南岗区铁三街2号

邮编：150086 电话：0451-6663602

1997年1月第1版 1997年1月第1次印刷

开本 787 × 1092 1/32 印张：6 字数：100千字

ISBN 7-80529-293-0/K·239

印数：00001-30000 定价 13.80元

* * * * *

附注：1. 本图册上中国国界线系按照中国地图出版社1989年出版的

1:400万《中华人民共和国地形图》绘制。

2. 省内行政区划界线，系权宜画法，不作划界依据。

科学艺术融为一体

信息奉献江地图



马淑洁








一九九五年十一月十日

图


例

市、县、区图

	省级行政中心
	地级市行政中心
	县级行政中心
	乡、镇
	村、屯
	常年河、时令河、岛屿
	常年湖、时令湖
	渠道
	水库
	沼泽
	防洪堤
	铁路及车站
	窄轨铁路
	(建筑中) 汽车专用公路
	国道及编号
	省道、桥梁

	县道
	乡道
	其它道路
	国界
	省界
	地级市界
	县(市)界
	大兴安岭地区界
	自然保护区界
	成吉思汗边墙
	防护林
	山峰

城市街区图

	省、市政府
	区政府
	乡、镇政府 街道办事处
	其它单位

目 录

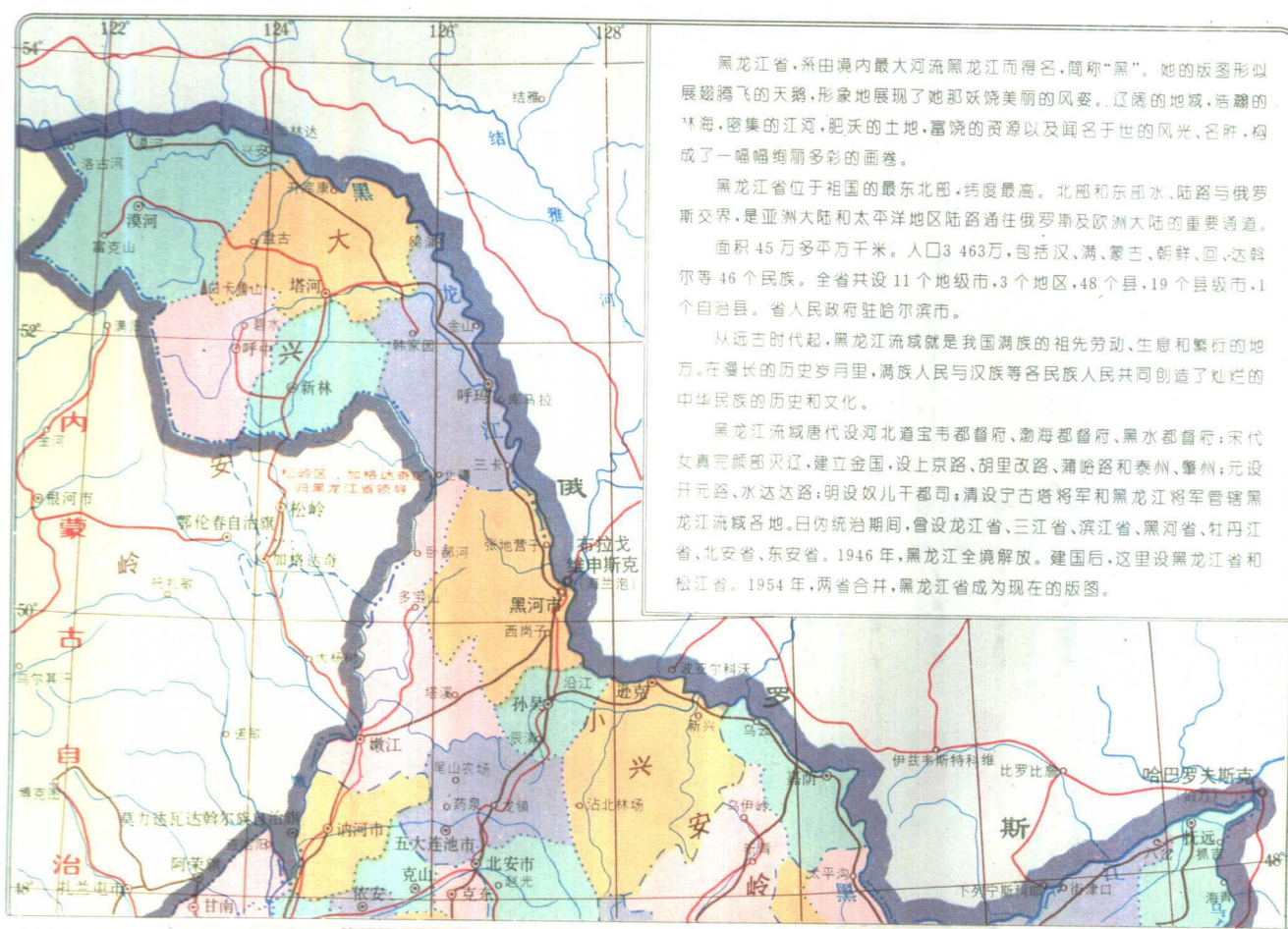
· 总图			
黑龙江省政区	1	龙江县	24
黑龙江省地势	2	依安县	25
黑龙江省气候	3	泰来县	26
黑龙江省陆路交通	4	甘南县	27
黑龙江省水运与航空	5	富裕县	28
黑龙江省人口与民族	6	克山县	29
黑龙江省农场与林区	7	克东县	30
黑龙江省旅游景点与土特产	8	拜泉县	31
· 市、县、区图		鸡西市区	32
哈尔滨市	9	密山市	33
阿城市	10	鸡东县	34
呼兰县	11	虎林市	35
五常市	12	鹤岗市区	36
巴彦县	13	萝北县	37
木兰县	14	绥滨县	38
通河县	15	双鸭山市区	39
延寿县	16	集贤县	40
尚志市	17	宝清县	41
双城市	18	友谊县	42
宾 县	19	饶河县	43
方正县	20	大庆市区	44
依兰县	21	肇州县	45
齐齐哈尔市区	22	肇源县	46
讷河市	23	林甸县	47
		杜尔伯特蒙古族自治县	48
		伊春市区	49
		铁力市	50

嘉荫县	51
佳木斯市区	52
同江市	53
富锦市	54
桦南县	55
桦川县	56
汤原县	57
抚远县	58
七台河市区	59
勃利县	60
牡丹江市区	61
东宁县 绥芬河市	62
海林市	63
宁安市	64
穆棱市	65
林口县	66
黑河市区	67
北安市	68
五大连池市	69
嫩江县	70
逊克县	71
孙吴县	72
绥化市	73

安达市	74
肇东市	75
海伦市	76
望奎县	77
兰西县	78
青冈县	79
庆安县	80
明水县	81
绥棱县	82
呼玛县	83
漠河县 塔河县	84
新林区 呼中区 加格达奇区 松岭区	85

· 城市街区图

哈尔滨	86
齐齐哈尔 牡丹江	87
佳木斯 鸡西	88
伊春 大庆	89
鹤岗 双鸭山	90
七台河 黑河 镜泊湖 五大连池	91

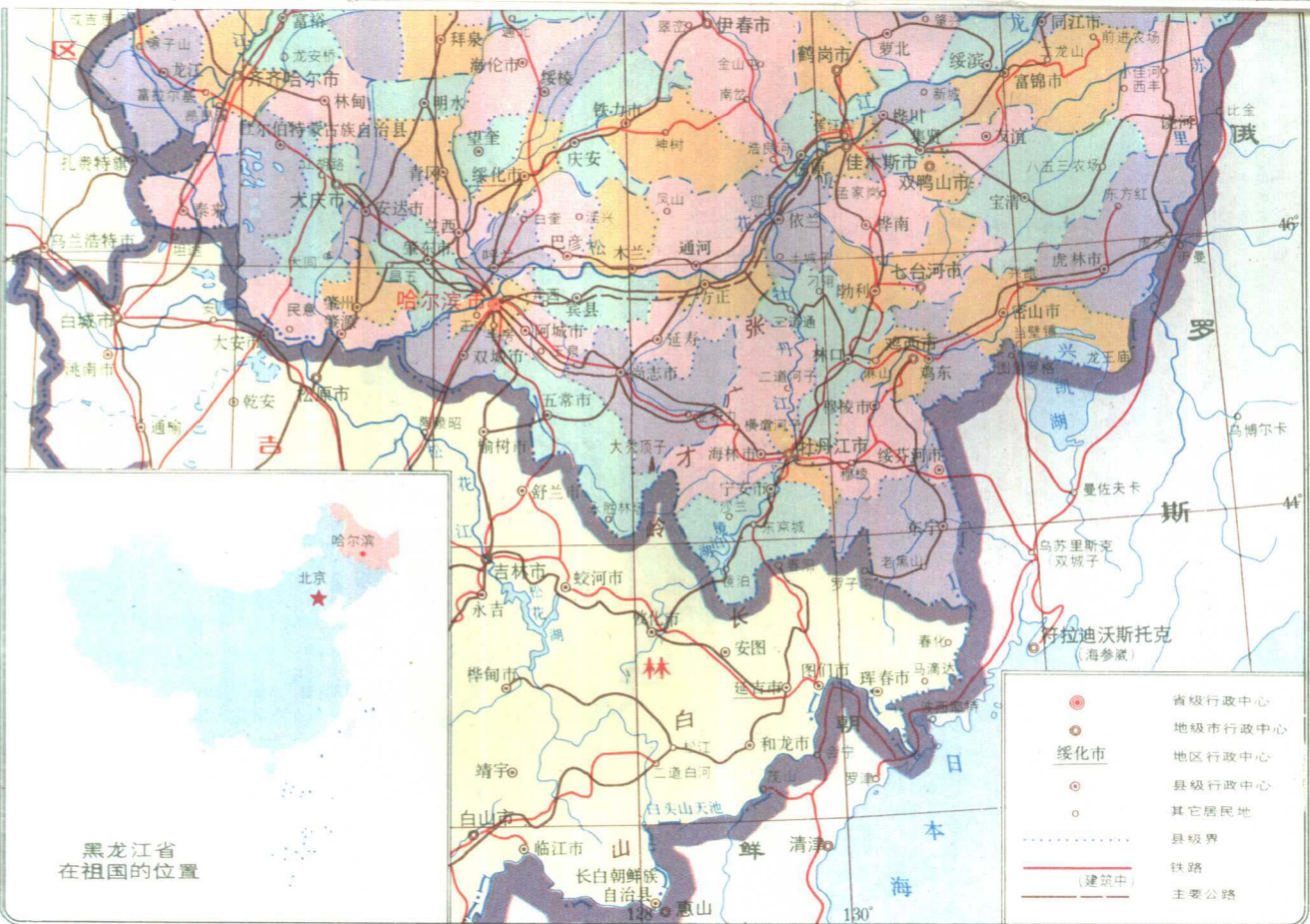


黑龙江省，系由境内最大河流黑龙江而得名，简称“黑”。她的版图形似展翅腾飞的天鹅，形象地展现了她那妖娆美丽的风姿。辽阔的地域，浩瀚的林海，密集的江河，肥沃的土地，富饶的资源以及闻名于世的风光、名胜，构成了一幅幅绚丽多彩的画卷。

黑龙江省位于祖国的最东北部，纬度最高。北部和东部水、陆路与俄罗斯交界，是亚洲大陆和太平洋地区陆路通往俄罗斯及欧洲大陆的重要通道。面积45万多平方千米。人口3463万，包括汉、满、蒙、吉、朝、回、达斡尔等46个民族。全省共设11个地级市，3个地区，48个县，19个县级市，1个自治县。省人民政府驻哈尔滨市。

从远古时代起，黑龙江流域就是我国满族的祖先劳动、生息和繁衍的地方。在漫长的历史岁月里，满族人民与汉族等各民族人民共同创造了灿烂的中华民族的历史和文化。

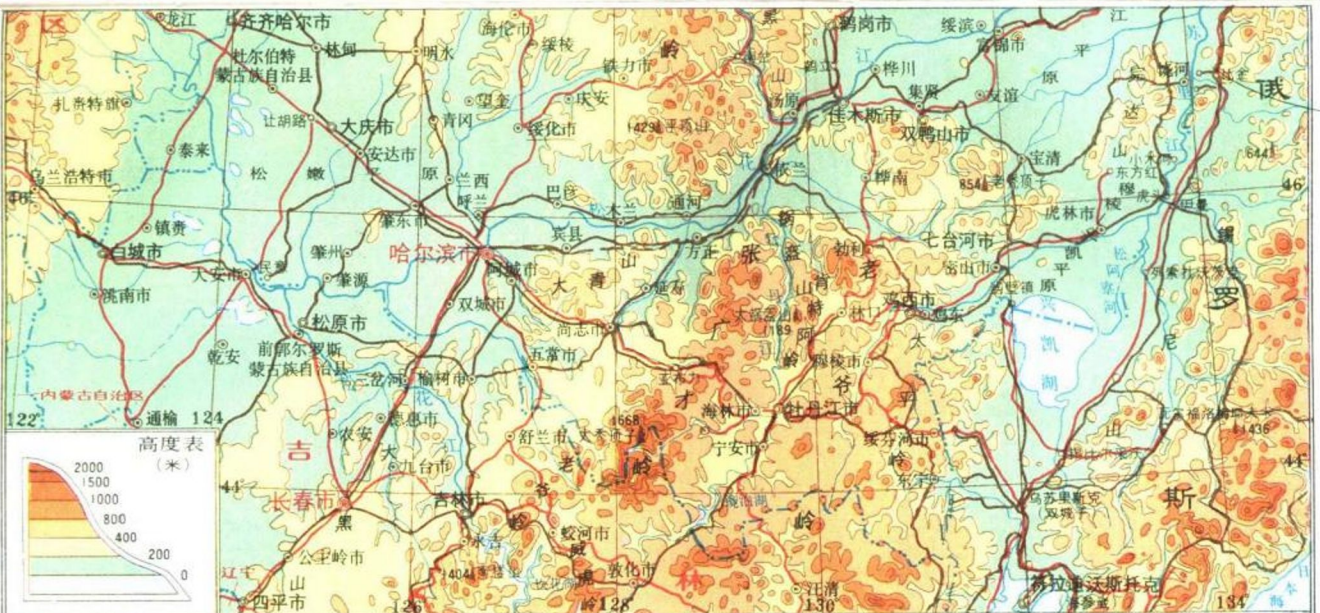
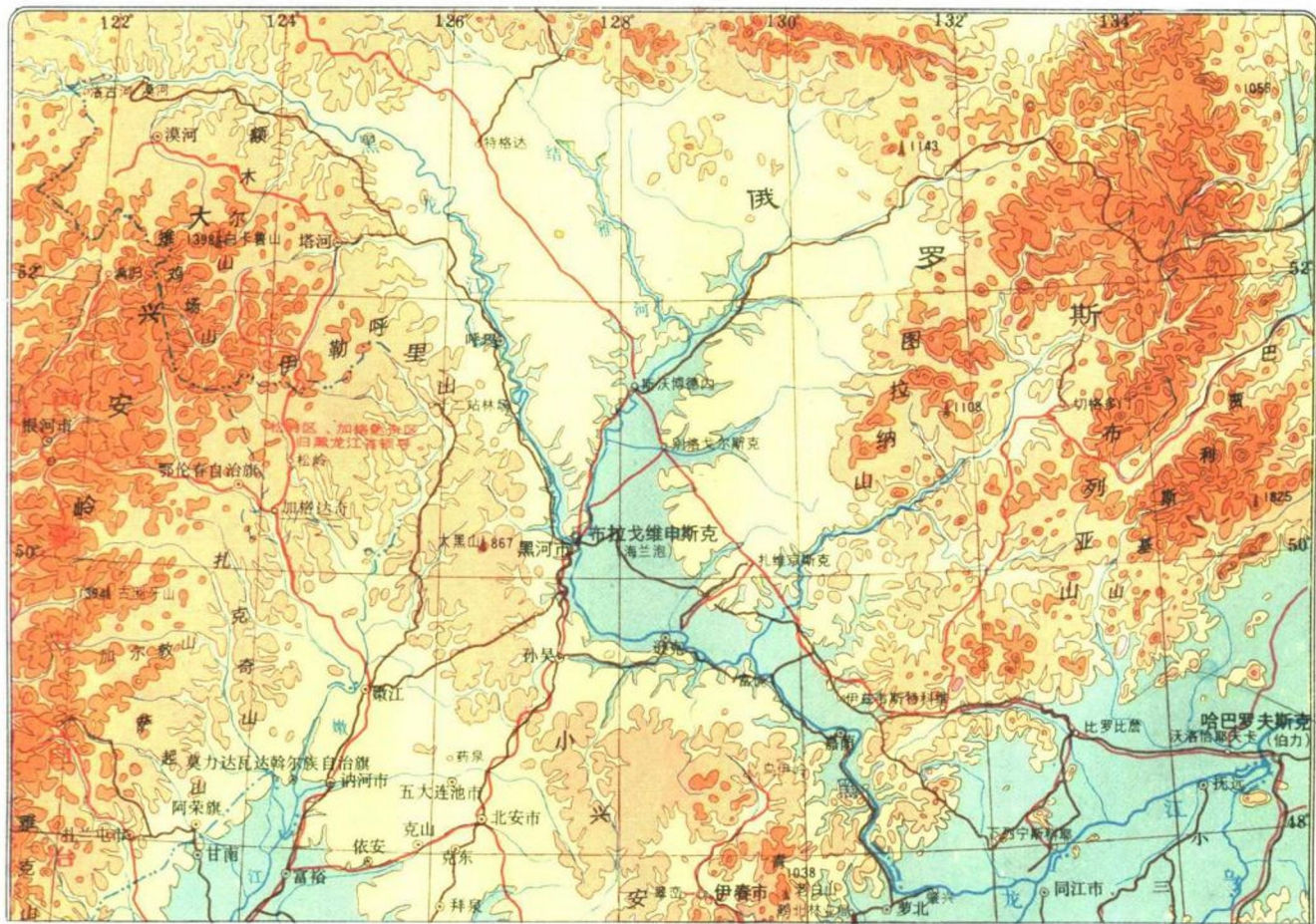
黑龙江流域唐代设河北道宝韦都督府、渤海都督府、黑水都督府；宋代女真完颜部灭辽，建立金国，设上京路、胡里改路、蒲峪路和泰州、肇州；元设开元路、水达达路；明设奴儿干都司；清设宁古塔将军和黑龙江将军管辖黑龙江流域各地。日伪统治期间，曾设龙江省、三江省、滨江省、黑河省、牡丹江省、北安省、东安省。1946年，黑龙江全境解放。建国后，这里设黑龙江省和松江省。1954年，两省合并，黑龙江省成为现在的版图。



- 省级行政中心
- 地级市行政中心
- 地区行政中心
- 县级行政中心
- 其它居民地
- 县级界
- (建筑中) 铁路
- 主要公路

黑龙江省在祖国的位置

比例尺 1:1000000



比例尺 1:600 万

黑龙江省地域辽阔,地形复杂多样,西北部、北部和东南部高,东北部和西南部低。西北部为大兴安岭山地,北部为小兴安岭山地,东南部为由张广才岭、老爷岭、太平岭和完达山组成的山地。东北部为三江平原,东部为兴凯湖平原,西南部是松嫩平原。山地海拔300~1000米,占全省总面积的58%。平原地势低平,面积广阔,占全省总面积的28%。

大兴安岭山地主要由火成岩组成,在本省境内约有11万多平方千米,包括大兴安岭地区的呼玛、塔河、漠河、呼中、新林、松岭、加格达奇等县区。这里森林茂密,被称为祖国的森林宝库。并以产黄金著称。

小兴安岭山地位于本省北部,西北与大兴安岭相接,东部突入三江平

原,东北部抵黑龙江右岸,东南部延伸至松花江谷地与张广才岭相望,西南部与松嫩平原相接。素称“红松故乡”。黄金、铁等矿藏和动物资源丰富。

东部山地面积约7万多平方千米,包括鸡西、七台河、双鸭山等19个市、县。煤炭蕴藏量极为丰富,是我国主要产煤地之一。

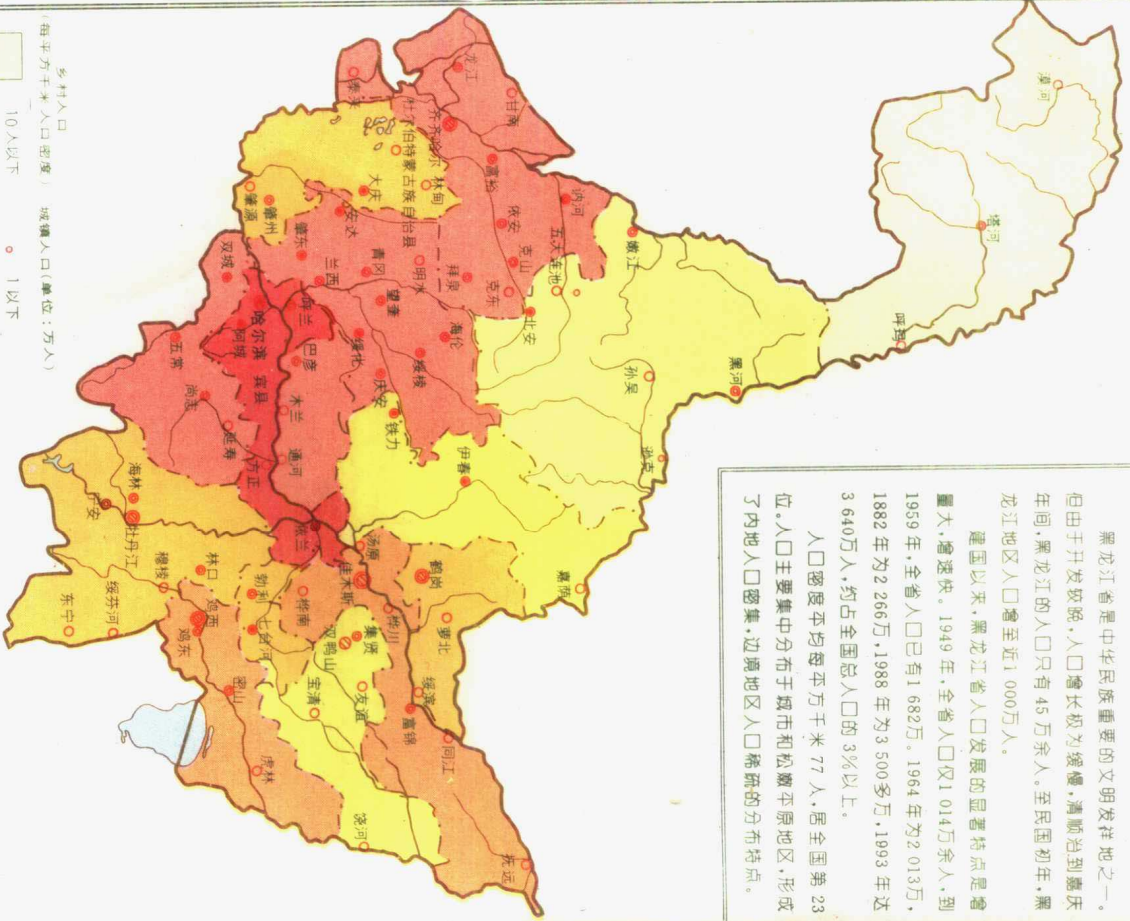
三江平原位于本省东北部,包括佳木斯、鹤岗等10多个县市,是我国重要的粮食产地;穆稜岭—凯平原位于本省东部,包括密山市和虎林市,土质肥沃,是重要的农垦区。

松嫩平原位于本省西部,包括哈尔滨、齐齐哈尔、大庆等市、县,农牧业发达,石油资源丰富。

黑龙江省是中华民族重要的文明发祥地之一。但由于开发较晚，人口增长极为缓慢，清顺治到嘉庆年间，黑龙江的人口只有45万余人。至民国初年，黑龙江地区人口增至近1 000万人。

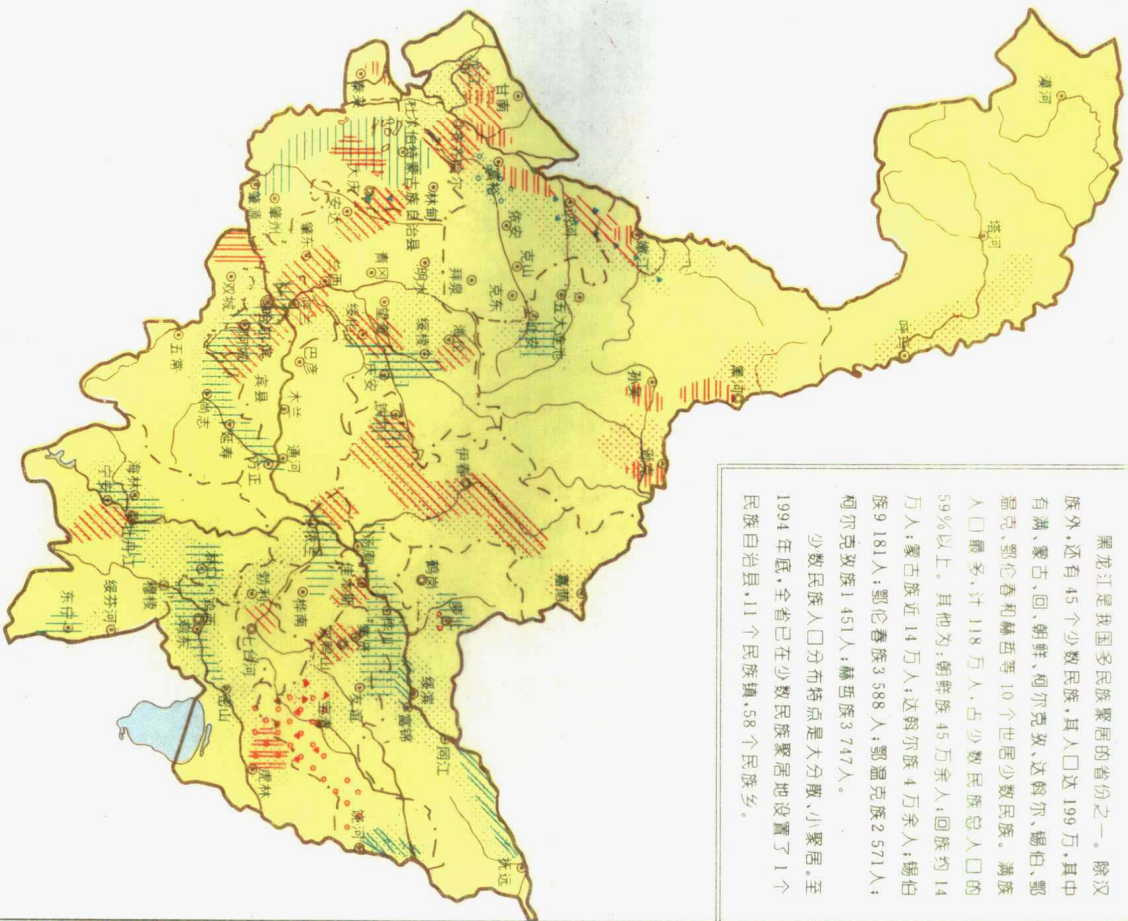
建国以来，黑龙江省人口发展的显著特点是增量增大，增速快。1949年，全省人口仅1 014万余人，到1959年，全省人口已有1 682万。1964年为2 013万，1982年为2 266万，1988年为3 500多万，1993年达3 640万人，约占全国总人口的3%以上。

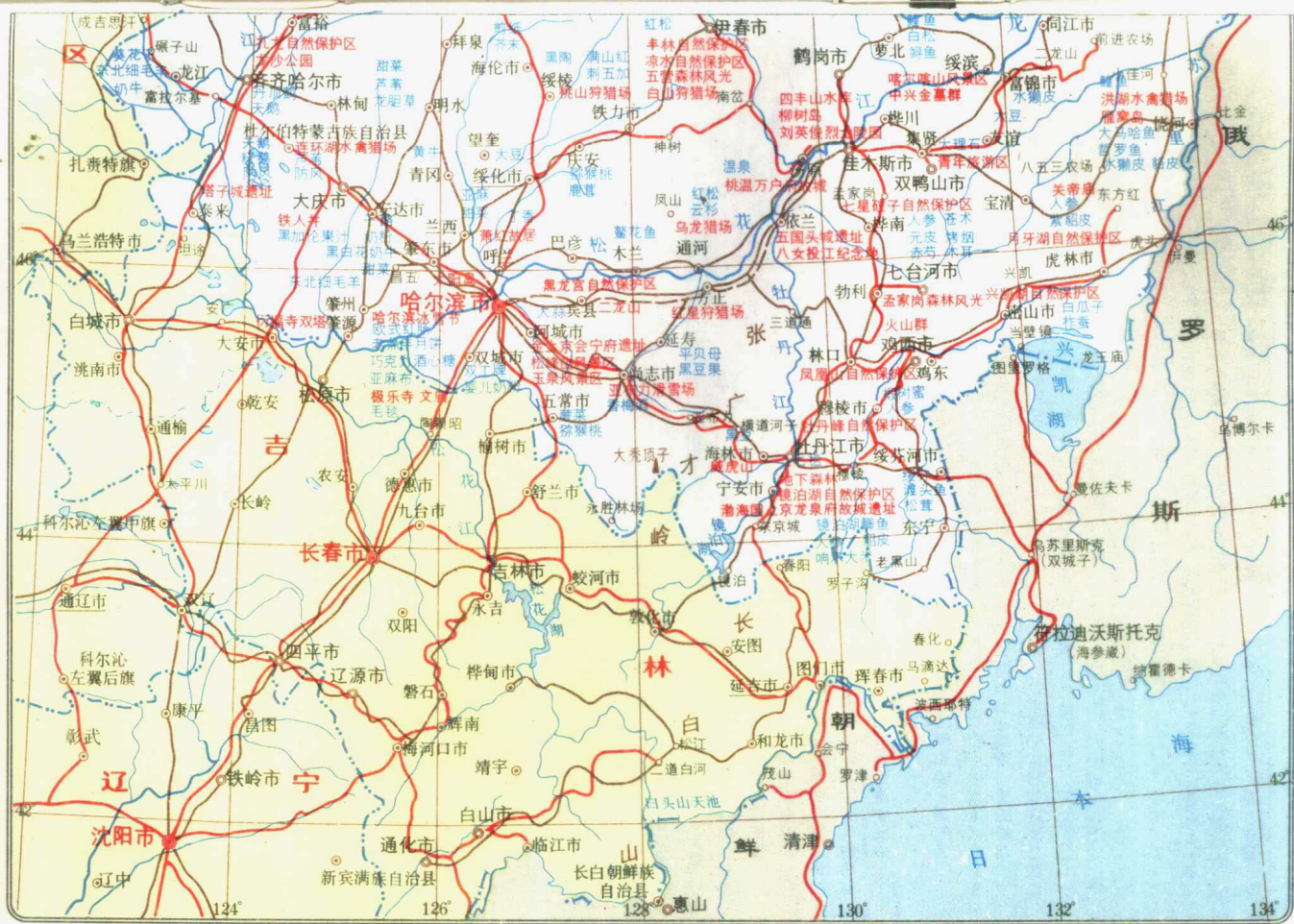
人口密度平均每方千米77人，居全国第23位。人口主要集中在分布于城市和松嫩平原地区，形成了内地人口密集、边境地区人口稀疏的分布特点。



黑龙江是我国多民族聚居的省份之一。除汉族外，还有45个少数民族，其人口达199万，其中有满、蒙古、回、朝鲜、柯尔克孜、达斡尔、锡伯、鄂温克、鄂伦春和赫哲等10个世居少数民族。满族人口最多，计118万人，占少数民族总人口的59%以上。其他为：朝鲜族45万余人；回族约14万人；蒙古族近14万人；达斡尔族4万余人；锡伯族9 181人；鄂伦春族3 588人；鄂温克族2 571人；柯尔克孜族1 451人；赫哲族3 747人。

少数民族人口分布特点是大分散、小聚居。至1994年底，全省已在少数民族聚居地设置了1个民族自治县，11个民族镇、58个民族乡。





概况 哈尔滨市是黑龙江省省会,全省政治、经济、文化中心和交通枢纽,是中国北疆开放带上的特大城市。黑龙江省的版图形似天鹅,而哈尔滨有“天鹅项下珍珠城”之美称。市区面积1670平方千米,人口287.89万,有汉、满、朝鲜、回、蒙古等民族。全市设有里、道外、南岗、太平、香坊、动力、平房7区并设阿城区和呼兰、宾县、方正、依兰4县。

哈尔滨历史悠久,早在1097年,我国满族的祖先女真族就在此建立了“阿勒颇”村。“阿勒颇”为女真语,即“名警”“荣誉”的意思。哈尔滨的名称则由阿勒强的转音而来。

自然环境 地势从东南缓坡向西北倾斜,地貌平坦。松花江象一条彩带蜿蜒流经城区北部,使哈尔滨成为一座美丽的江城。

属中温带大陆性季风气候。年平均气温3.6℃。冰雪覆盖期长达4个月之久,素有“冰城”之称。

经济发展 哈尔滨农业发展迅速。农田水利设施和农业机械数量不断增加,郊区已建成成为副食品基地。

哈尔滨是全国重要的工业基地。坐落在城区东南的电机厂、锅炉厂、汽轮机厂,已成为著名的“动力之乡”。目前全市共有工业企业近1000家。优势产业有电站成套设备、工具、轴承、量具、铝镁合金、轻型飞机、电缆、医药、新型材料等。

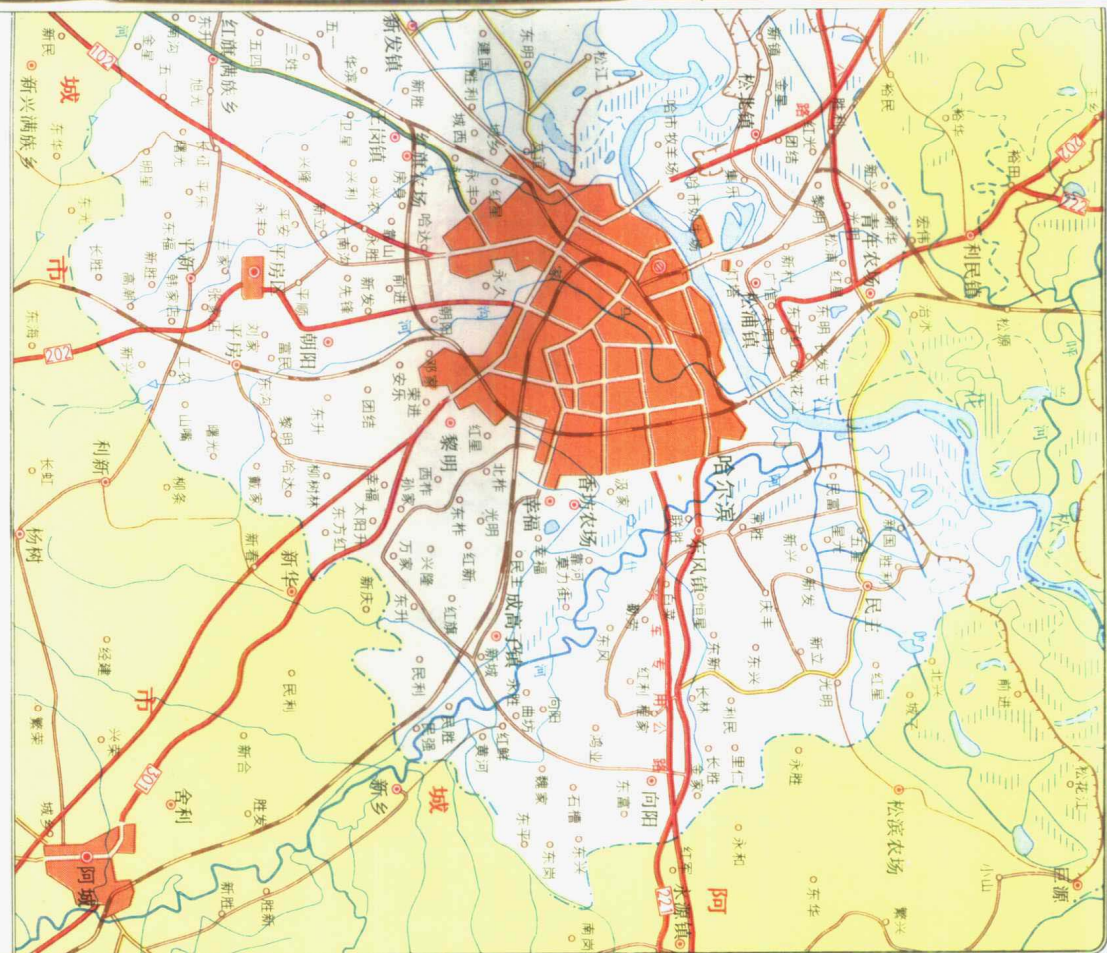
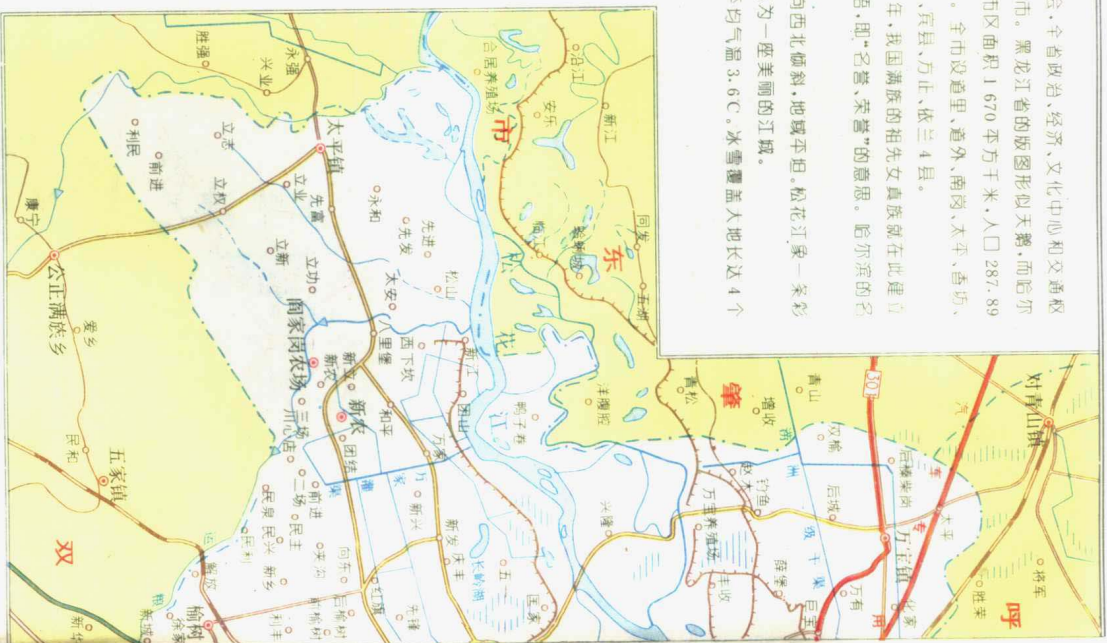
哈尔滨正成为黑龙江省经济起飞的龙头。

著名的哈尔滨地方经济贸易洽谈会是全国重要的经济贸易活动。新建成的哈尔滨高新技术开发区、哈尔滨经济开发区和哈尔滨经济贸易的核心区对外开放的窗口。

交通 哈尔滨是中国东北地区最大的交通枢纽,是联接欧亚大陆桥的要冲和最大的内河口岸。有到北京、满洲里、绥芬河、黑河、海拉尔的5条铁路在此汇集。松花江航运可经黑龙江与日本海相通。哈尔滨机场是中国东北较大的国际航空港。

城市建设 哈尔滨城区建设迅速发展。松花江公路大桥以及“八路五桥”、“九路九桥”的建成,完善了哈尔滨市的交通网络。1993年竣工的哈一依煤气一期工程,使12万户居民开始用气,新建的太阳新城、宣庆小区、嵩山小区等一批现代化住宅群为哈尔滨又添新姿。

哈尔滨作为旅游文化名城,已建有太阳岛公园、兆麟公园等12处公园,绿化地带和花坛154处。



哈尔滨拥有大学24所,科研院所300多个。哈尔滨工业大学在国际上享有盛誉;黑龙江大学是中国著名的俄语教学研究中心。“哈尔滨之夏”音乐会是中国人音乐盛会;“哈尔滨冰雪节”更是世界闻名的冬季旅游项目。

纪念地 中共满洲省委机关旧址,位于南岗区光芒街22号。

名胜古迹 文庙,是黑龙江省现存最大、最完整的古建筑群。极乐寺:是黑龙江省唯一现存仍古并兼西方风格的建筑,国内罕见。

概况 阿城市位于黑龙江省南部,属哈尔滨市管辖。面积 2 739.7 平方千米,人口 60 万,有汉、满、朝鲜、回、蒙古等民族。

全市设 8 个镇、10 个乡和 1 个满族乡。

阿城,即满语阿勒楚喀城的简称,以城东阿勒楚喀河(今

阿什河)而得名。1909 年设立阿城县。1987 年改设阿城市。

自然环境 地势东高西低。主要河流有松花江、阿什河、蜚克图河。年平均气温 3.4℃。无霜期 147 天。年降水量 492 毫米。

经济发展 阿城市经济以工业为主体,农、林、牧、副、渔协调发展。农业已初步形成了以粮为主、多种经营、全面发展的新格局。主要粮食作物有玉米、大豆、小麦、水稻等,经济作物除亚麻、甜菜外,尤以大蒜最为著名。素有“大蒜之乡”之誉。

农业机械化水平较高,水利工程较完善。

阿城工业生产发展迅速,兴建了一批现代化工厂,已形成了以轻工业为主体的工业体系。拥有全国闻名的阿城继电器厂、黑龙江涤纶厂等大型企业;阿城糖厂是我国第一个利用甜菜制糖的大型糖厂;1959 年创建的玉泉酒厂,已成为全省酿酒中心,生产的中国玉泉酒、玉泉大曲为地方名酒。乡镇企业发展较快,阿城联营中型轧钢厂已成为我省乡镇企业的首家利税大户,跻身全国乡镇企业 500 强之列,取得了显著的经济效益和社会效益。

交通 滨绥铁路横贯全境。绥芬河至满洲里、哈尔滨至同江 2 条国家级公路境内。阿城到双城、宾西至阿城等县级公路可与哈尔滨等市、县相通。

城市建设 阿城市区依山傍水,风景秀丽。城市绿化及住宅区和各项基础设施日趋完善,已发展成哈尔滨市的一座卫星城。

重要城镇 玉泉镇:位于阿城市东部,群山环抱,树木葱茏,素有黑龙江省“天然公园”之称。以生产玉泉酒闻名。

名胜古迹 金上京会宁府遗址:为金代前期都城,历四帝 38 年。为国家级文物保护单位。

亚沟摩崖石刻像:省级文物保护单位,为金代早期石刻艺术珍品。

金太祖完颜阿骨打陵址:是金早期陵墓中最大的一座。为省级文物保护单位。

