

棋 牌 入 门

丛书

GUOJI

刘
镇
国

编
著

入
门

XIANGQI

国
际
象
棋

RUMEN



教你一种
玩法
现代人不仅要会工作
而且要会玩，忙中偷闲
休闲已成为时尚

安
徽
科
学
技
术
出
版
社



国际象棋入门



江苏工业学院图书馆
藏书章

刘秉博
编著

棋

牌

入

门

丛书

安徽科学技术出版社



图书在版编目(CIP)数据

国际象棋入门/刘镇国编著. —合肥:安徽科学技术出版社,1995.8(2000.10重印)

(棋牌入门丛书)

ISBN 7-5337-1112-2

I. 国… II. 刘… III. 国际象棋-基本知识
IV. G891.1

中国版本图书馆CIP数据核字(2000)第15381号

*

安徽科学技术出版社出版

(合肥市跃进路1号新闻出版大厦)

邮政编码:230063

电话号码:(0551)2825419

新华书店经销 合肥晓星印刷厂印刷

*

开本:787×1092 1/32 印张:9.75 字数:217千

2000年10月第2次印刷

印数:5 000

ISBN 7-5337-1112-2/G·108 定价:13.00元

(本书如有倒装、缺页等问题请向本社发行科调换)

NAW 18/04

前 言

经过 20 多年漫长的路程，步入 90 年代之后，我国的国际象棋运动有了飞速的发展与提高。这不仅表现在一系列重大国际赛事上所取得的优异成绩，更体现于国际象棋在我国，特别是在青少年中，普及程度的大大提高。

在 1990 年、1992 年奥林匹克棋赛（即世界团体赛）上，我国女子国际象棋队连续两次取得了第三名的好成绩，在世界赛场上首次升起了五星红旗。我国男子国际象棋队在 1990 年的第 29 届奥林匹克棋赛上也获得第六名，步入了世界强队的行列。

目前，我国获得国际棋联授予的最高等级称号——国际特级大师的棋手共有 8 人，他们是叶荣光、叶江川、刘适兰、吴敏茜、谢军、彭肇勤、王频、秦侃滢等。

1991 年 10 月 29 日，这是我国，乃至世界国际象棋史上一个值得纪念的日子。我国 21 岁的北京姑娘谢军在菲律宾首都马尼拉举行的“世纪大战”中以 4 胜 9 和 2 败，总比分 8.5 分比 6.5 分的优异成绩，击败了保持世界棋后桂冠达 13 年之久的格鲁吉亚棋手玛雅·奇布尔达尼泽，一举登上了世界冠军的宝座，从而打破了欧美人对国际象棋 64 年的垄断，成为跨入国际象棋最高殿堂的第一位来自东方的国际象棋运动员，震惊了世界棋坛。

谢军的成功，翻开了我国国际象棋运动史上新的一页。同

时，也在神州大地掀起了一股“国际象棋热”。越来越多的青少年积极投身于国际象棋这一具有特殊魅力、有益于智力开发的活动中来。各种出版物也如雨后春笋，层出不穷。为了适应这一形势发展的需要，我们编写了这本《国际象棋入门》，以帮助广大青少年读者更好地学习和掌握国际象棋基本知识，为今后进一步的学习和提高打下良好的基础。

限于篇幅以及作者的经验和见识，本书难免有一定的局限性和错误，期望国际象棋界的同行和读者给予批评指正。

刘镇国

序

初学棋时，一直盼望能有一本适合自己的国际象棋读物。那时能寻到的几本棋书对我这个初学棋的少年来说就像小学生读的高中课本一般，高深莫测。幸运的是我遇到了一个又一个非常好的教练，他们耐心地手把手地把知识灌入我的脑中，使我一步步地走入国际象棋殿堂。

今天，非常高兴地得知《国际象棋入门》一书面世，这对推动国际象棋在我国的普及和发展来说是一件大好事，而著书者又是辛勤培养我多年的刘镇国老师。这本书汇集刘老师多年教棋的宝贵经验和心得体会，系统地归纳了习棋的基本知识，对初学者尤其是少儿棋手定是一本极佳的读物，有助于初学者少走弯路，尽快掌握基本原理，迅速提高水平。青少年朋友们，我希望这本书能使你们更加喜爱国际象棋，使你们的闲暇时间和课余生活更加丰富多彩，进一步开发智力，陶冶情操。

我也特别想借此机会对辛勤培养我多年的刘镇国老师道一声谢谢，更要感谢他不辞辛苦地写了此书，把棋艺知识传授给更多喜爱国际象棋的朋友们。

国际象棋女子世界冠军 谢军

目 录

第一章 国际象棋规则

棋盘·棋子	1
格子的符号	2
着与回合	4
棋子的走法	4
吃子	8
兵的升变	10
王车易位	11
将军和杀着	12
和棋	14
补充规则	16
棋子和兵的力量比较	17
对局的记录	18

第二章 杀单王

后杀单王	22
车杀单王	24
双象杀单王	26
马、象杀单王	27
双马杀单王	31

第三章 怎样开始对局

开局在棋局中的意义	34
中心	35
迅速出动子力	36
布局错着	36
结论	39

第四章 中局战法

战略与战术	42
-------------	----

战术组合	46
底线杀王	46
次底线杀王	50
闷杀	54
双重打击	57
露将与露击	60
牵制	64
吸引与转移	67
堵塞	70
兵升变的战术组合	73
兑子	78
争取和棋的战术组合	80
攻王	82
好象与坏象	93
兵阵强点与弱点	96
争夺开放线和次底线	99
沿着半开放线的进攻	102
实现优势	105

第五章 残局须知

王、兵对单王	118
结论	124
王、兵对王、兵	124

多兵残局·····	127
后对单车·····	133
后对单兵·····	135
后、兵对后·····	138
后多兵残局·····	139
车对弱子（马或象）·····	142
车、兵对单车·····	144
车、两兵对单车·····	147
车、多兵残局·····	148
象、兵对象·····	155
象多兵残局·····	156
象、边兵对王·····	162
马残局·····	163
复杂的残局·····	166

第六章 布局基础

意大利布局·····	179
伊文斯弃兵·····	184
双马防御·····	189
西班牙布局·····	194
王翼弃兵·····	214
法兰西防御·····	220
卡罗·康防御·····	232

西西里防御·····	239
后翼弃兵·····	249
古印度防御·····	253
格林费尔德防御·····	265
尼姆佐维奇防御·····	269
英吉利开局·····	278
莱蒂开局·····	282

第七章 国际象棋排局

限着杀王习题·····	286
胜和习题·····	290
附录 1 单循环赛对奕表·····	297
附录 2 国际象棋对局记录·····	299
附录 3 棋盘和符号意义·····	300

第一章 国际象棋规则

棋盘·棋子

和中国象棋、围棋一样，国际象棋对局是两个人（对手）之间，按照一定的规则，所进行的一种智力游戏。

对局是在由 64 个小方格所组成的正方形棋盘上进行的（图 1）。

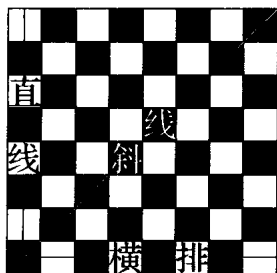


图 1

我们注意到，棋盘上的小方格有白色的和黑色的两种。它们互相交替地排列着。

白色的小方格，称为“白格”，黑色的小方格，称为“黑格”。

对局时，棋盘的摆放一定要使右下角是白格，不能摆错。

从一方到对方的 8 个小方格所组成的笔直的一道，称为“直行”或“直线”。与直线直角相交的一道，称为“横排”。由颜色相同的斜角相连而成的长短不一的各行，称为“斜线”。


国际象棋的棋子也有两种颜色，浅色的叫做白棋，深色的叫做黑棋。

国际象棋的棋子是立体形的，一般是用木料或塑料制成的。有 6 个兵种，它们是：



在对局开始时，每方各有 16 个棋子，它们是一个王、1 个后、2 个车、2 个象、2 个马和 8 个兵。双方总计 32 个棋子。

棋子的平面图形、英文名称及缩写，如下所示。

白子		黑子
	王 King (K)	
	后 Queen (Q)	
	车 Rook (R)	
	象 Bishop (B)	
	马 Knight (N)	
	兵 Pawn (P)	

棋局开始时，白黑双方棋子的摆法，如图 2。

需要注意的是，把白后放在白格，黑后放在黑格，然后在它们的边上放上王，再依次放上象、马、车。这样，就不会放错了。

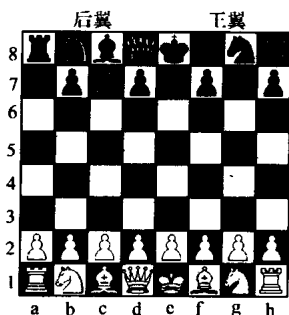


图 2

顺便说一下，习惯上我们总是把白棋放在棋盘的下面，黑棋则在上面。

格子的符号

为了记录和研究国际象棋对局的方便，我们把每一条直线都标上一个拉丁字母（自左至右）：a、b、c、d、e、f、g、h，而每一横排都标上一个阿拉伯数字（自下至上）：1、2、3、4、5、6、7、8。这样每一直线和横排都有一个特定的名称。譬如，棋盘上最左边的直线是 a 线，最右边的是 h 线，中间放置

后和王的就分别是 d 线和 e 线；棋盘上最下面一道横排是第一横排，而放置白兵的就是第二横排。依此类推，固定不变。

棋盘上，每一个格子的符号，是由直行上的拉丁字母和横排上的阿拉伯数字相结合来表示，固定不变，犹如数学上的坐标，如图 3。

8	a8	b8	c8	d8	e8	f8	g8	h8
7	b7	c7	d7	e7	f7	g7	h7	a7
6	a6	b6	c6	d6	e6	f6	g6	h6
5	b5	c5	d5	e5	f5	g5	h5	a5
4	a4	b4	c4	d4	e4	f4	g4	h4
3	b3	c3	d3	e3	f3	g3	h3	a3
2	a2	b2	c2	d2	e2	f2	g2	h2
1	a1	b1	c1	d1	e1	f1	g1	h1
	a	b	c	d	e	f	g	h

图 3

图 3 实际上是执白棋一方面前的棋盘，而执黑棋一方面前的棋盘，如图 4，因为格子的符号是永远不变的。

初学者要熟记每一个格子的符号，这样在记录棋局

和看棋谱时，就不会弄错。

1	h1	g1	f1	e1	d1	c1	b1	a1
2	h2	g2	f2	e2	d2	c2	b2	a2
3	h3	g3	f3	e3	d3	c3	b3	a3
4	h4	g4	f4	e4	d4	c4	b4	a4
5	h5	g5	f5	e5	d5	c5	b5	a5
6	h6	g6	f6	e6	d6	c6	b6	a6
7	h7	g7	f7	e7	d7	c7	b7	a7
8	h8	g8	f8	e8	d8	c8	b8	a8
	h	g	f	e	d	c	b	a

图 4

我们在记录棋谱时，就根据每一个棋子所在的格子，记下它们各自的位置。例如，图 2 中黑白双方各子的原始位置是：

白方——王 e1、后 d1、车 a1 和 h1、马 b1 和 g1、象 c1 和 f1、兵 a2、b2、c2、d2、e2、f2、g2 和 h2；

黑方——王 e8、后 d8、车 a8 和 h8、马 b8 和 g8、象 c8 和 f8、兵 a7、b7、c7、d7、e7、f7、g7 和 h7。

着与回合

对局时，双方轮流走棋。走一次，就是一着。白方先走的一着，加上黑方所应的一着，称为一个回合。

每一局开始时，规定由执白棋的一方先走。在比赛中，由裁判根据比赛规则排定，或抽签决定由某一方执白棋先走。平时练习对局则可以互相协商。

下面几种情况中的任何一种都算是走了一着：

1) 把自己的棋子由一个格子走到另一个格子；

2) 吃掉对方的一个棋子，把它从棋盘上拿掉，并把自己的棋子放到那个位置上；

3) 吃掉对方的“过路兵”，并把自己的兵放到新的位置上；

4) 王车易位，把王和车放在新的位置上；

5) 兵由第七横排（或第二横排）直进或斜吃而走到第八横排（或第一横排）上，称为“升变”。此时可放上自己的另一个棋子来代替这“升变”的小兵。

棋子的走法

在学习棋子的走法之前，请大家注意下面两点：

棋子不能走到自己一方的棋子所占据的格子上。

除了马以外，任何一个棋子都不能越过别的棋子，走到这个棋子后面的格子上去。

（一）王的走法

横、直、斜都可以走，每次限走一格。即可以走到与它相邻的任何一个格子上去。

图5 白王位于d3格，它可以走到c2、c3、c4、d2、d4、e2、e3、e4等8个格子

中的任何一格。而位于 g8 格的
黑王，则可以走到 f7、f8、
g7、h7、h8 等 5 个格子中的
任何一格。

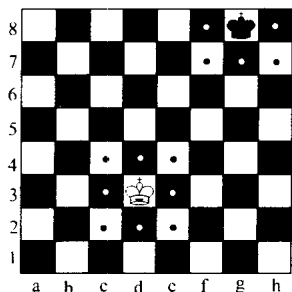


图 5

(二) 车的走法

在直线或横排上走动，
进退均可，格数不限（和中
国象棋的车是完全一样的）。

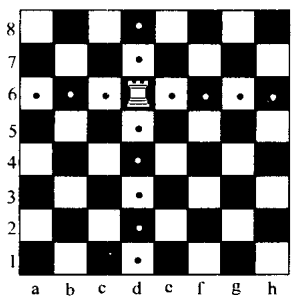


图 6

图 6 白车位于 d6 格，
它可以沿直线走到 d1、d2、
d3、d4、d5、d7 或 d8 等 7 个
格子；也可以沿横线走到
a6、b6、c6、e6、f6、g6、h6
等 7 个格子。总计是 14 个格
子。

(三) 象的走法

可以在斜线上向任何一
个方向走动，格数不限。

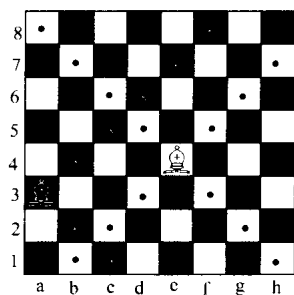


图 7

图 7 白象位于 e4 格，
它可以沿 h1—a8 斜线，走到
a8、b7、c6、d5、f3、g2、h1
等 7 个格子，或者沿 b1—h7
斜线，走到 b1、c2、d3、f5、
g6、h7 等 6 个格子，总计 13

个格子。位于 a3 格的黑象，则可以沿 c1—a3 斜线或 a3—f8 斜线，走到 c1、b2、b4、c5、d6、e7、f8 等 7 个格子。

如果把车和象作一个比较的话，不难发现：把车放在任何一个格子上，它都能控制 14 个格子；而象所控制的格子的数量是随着它所处的位置变化的，最多是 13 格，最少是 7 格。所以，车的力量比象强。

(四) 后的走法

同时具有车、象两种棋子的性能，它既可以像车那样在直线或横排上行走，也可以如象那样沿斜线走动。格数不限。

图 8 位于 e5 格的白后，可以沿 e 线走到 e1、e2、e3、e4、e6、e7、e8 等 7 个格子，可以沿第 5 横排走到 a5、b5、c5、d5、f5、g5、h5 等 7 个格子，可以沿 a1—h8

斜线走到 a1、b2、c3、d4、f6、g7、h8 等 7 个格子，也可以沿 h2—b8 斜线走到 b8、c7、d6、f4、g3、h2 等 6 个格子。总计是 27 个格子，几乎是整整半个棋盘。即使把后放在棋盘的角上，它也能控制 21 个格子。所以，后是威力最大的一个兵种。

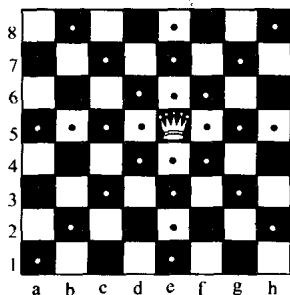


图 8

(五) 马的走法

它的走法是：先直走或横走一格，然后再斜走一格，即走“日”字。简单地说，就是“一步一尖冲”。这和中国象棋中的马相似，但没有“蹩脚”的限制，是各兵种中