

主編 車吉心

中國皇后全傳

山東教育出版社

# 中國皇后全傳

顧問 安作璋

主編 車吉心

副主編 朱亞非 蒿峰

山東教育出版社

一九九三年·濟南

鲁新登字 2 号

中国皇后全传

车吉心 主编

\*

山东教育出版社出版

(济南经九路胜利大街)

山东省新华书店发行 山东新华印刷厂德州厂印刷

\*

787 毫米 × 1092 毫米 16 开本 63.75 印张 10 插页 1452 千字

1993 年 8 月第 1 版 1993 年 8 月第 1 次印刷

印数 1—10,000

ISBN 7-5328-1633-8/K·50

定价 56.00 元

## 序

《中国皇后全传》是车吉心同志继《中国皇帝全传》之后主编的又一部大型历史人物传记。

皇后是中国古代妇女中的一批特殊人物。她们既和一般妇女有着共同的遭遇和命运，又和一般妇女有许多不同之处。由于她们是拥有至高无上权力的封建帝王的嫡妻，这样的特殊地位，就决定了她们在历史上具有一般妇女也包括帝王以外所有的人所无法比拟的作用。司马迁在《史记·外戚世家》中说：“自古受命帝王及继体守文之君，非独内德茂也，盖亦有外戚之助焉。夏之兴也以涂山，而桀之放也以末（妹）喜。殷之兴也以有娥，纣之杀也嬖妲己。周之兴也以姜原及大任，而幽王之禽也淫于褒姒。”他在这里历数了夏、商、周三代的王后，都关系到国家的兴亡盛衰。纵观中国历史，自秦始皇帝创立皇后制度以后，历代的皇后又何尝不是如此。例如汉高帝的吕皇后、汉文帝的窦皇后、汉元帝的王皇后、汉成帝的赵皇后、晋惠帝的贾皇后、北魏文成帝的冯皇后、隋文帝的独孤皇后、唐太宗的长孙皇后、唐高宗的武皇后、唐中宗的韦皇后、宋英宗的高皇后、宋理宗的谢皇后、辽景宗的萧皇后、元世祖的察必皇后、明太祖的马皇后、清太宗的莊皇后以及同治皇帝之母慈禧太后，等等，或佐夫开创帝业，或辅君治国安邦，或改革中兴，或感主乱政，或祸国殃民。总之，我们虽然不必过分夸大个人的作用，但也不能低估她们在历史上的影响。从皇后与封建政治关系这一视角着眼，《中国皇后全传》对于我们深刻了解历代封建皇朝周期性更迭的内在动因以及中国封建制度的特殊规律是很有启发意义的；对于研究中国妇女史、中国政治史也很有参考价值。皇后制度，伴随着封建君主专制制度的消亡早已成为历史的陈迹，但历史是一面镜子，这种裙带政治居然在中国历史上绵延两千年之久，不论其对当时和后世影响如何，这一点也是很值得人们深思的。

本书是名副其实的《中国皇后全传》，自汉至清历代皇后立传者 339 人（包括一些名妃和皇太后），可以说，凡见于正史记载的皇后已搜罗无遗。其中有少数皇后仅有姓氏而没有留下任何记载的，则列入附表之中。有少数皇帝没有立后，虽无皇后之名，而有皇后之实，或在历史上有影响的著名嫔妃，

如唐朝的杨贵妃、清朝的珍妃等，也一并列入附传，以备参考。

本书与《中国皇帝全传》是姊妹篇，基本上保持了一致的体例和风格，历朝皇后均按照本朝皇帝的先后顺序排列。如一个皇帝有两个或两个以上的皇后，则以皇后册封的时间划分先后。务使纵不间断，横无缺遗。因此这部书实际上也是一部系统的中国封建皇朝宫廷史。

本书资料翔实，除正史记载以外，还参考了大量的文集、笔记，也包括稗官野史。但不论正史或野史，作者都采取了审慎的态度。如据说唐朝杨贵妃并未死于马嵬坡，而是死里逃生，东渡日本，因此事纯属传闻，没有确切证据，则弃而不取。又如清太宗庄皇后下嫁亲王多尔袞，叔嫂成婚，虽见之于野史，但经后人考证，信而有征，即将此事写入传中。这种对待史料的态度是符合存真求实的治史原则的。

本书内容丰富，虽为皇后立传，但并不仅仅局限于皇后个人的出身与生平经历，而是以皇后本人的事迹为主线，围绕这条主线，将皇后与皇帝、皇亲国戚的关系以及与皇后有关的政治、经济、军事、外交、文化等重大历史事件结合起来穿插记述，读后使人感到视野开阔，并能从中受到历史的启迪。

本书坚持了用历史唯物主义观点实事求是地评价历史人物。如对汉朝的吕后、唐朝的武后，一方面肯定了她们在历史上的功绩，另一方面也揭露批判了她们狠毒残暴的行为，这样可以使读者对她们的功过是非有一个比较全面的正确的认识。

本书还注意了文采和可读性。语言文字生动流畅，通俗易懂，有故事情节，有曲折起伏。一大批皇后群像，众态纷呈，栩栩如生。中国两千年封建皇朝政治风云的变幻以及一些鲜为人知的宫廷内部斗争和后宫生活轶闻趣事，一书在手，尽收眼底，使人有爱不释手之感。

当然，本书也不免目前集体编书的一些通病，由于作者的学术水平不尽一致，写作技巧、风格各异，在史料的搜集、运用、分析以及语言文字表达方面还有一些不尽如人意之处。尽管如此，《中国皇后全传》仍不失为一部开拓性的，寓思想性、科学性、知识性、趣味性于一体的大型学术著作。我相信，它的公开出版，将和《中国皇帝全传》一样受到广大读者的热烈欢迎。

安作璋

1993年5月

---

## 说 明

一、本书所收的皇后主要依正史所记载的史料为据，按朝代顺序排列。时间上起西汉高祖刘邦皇后吕雉，下迄清宣统帝爱新觉罗·溥仪皇后婉容（秦代皇后尚未发现有史料记载，故未收）。

二、本书对死后追认为皇后的不收；实际上起皇后作用，且在历史上产生过较大影响的妃子，也单独列传，附于其后；对重要的皇太后，亦单独列传；因资料所限，难以单独成传的皇后，以表列出。该书只能是相对意义上的皇后全传。

三、本书坚持尊重史实、客观公正介绍的原则进行编写。史绩主要依据正史，亦不排除野史中有价值的史料，以补缺漏。

四、古今地名相同的不注今地名；不同的注今县市名，必要时注明方位。

五、历史纪年，加注公元纪年。

六、本书与《中国皇帝全传》配套。写作体例、风格及排列顺序等，基本与《中国皇帝全传》一致。



后三宫（乾清、交泰、坤宁宫）侧影



交泰殿外景



交泰殿内宝座

坤宁宫内洞房

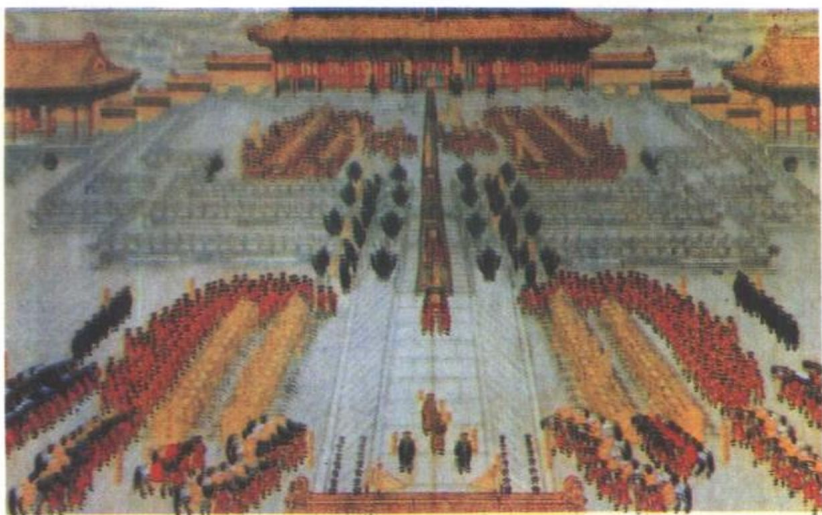


储秀宫内景

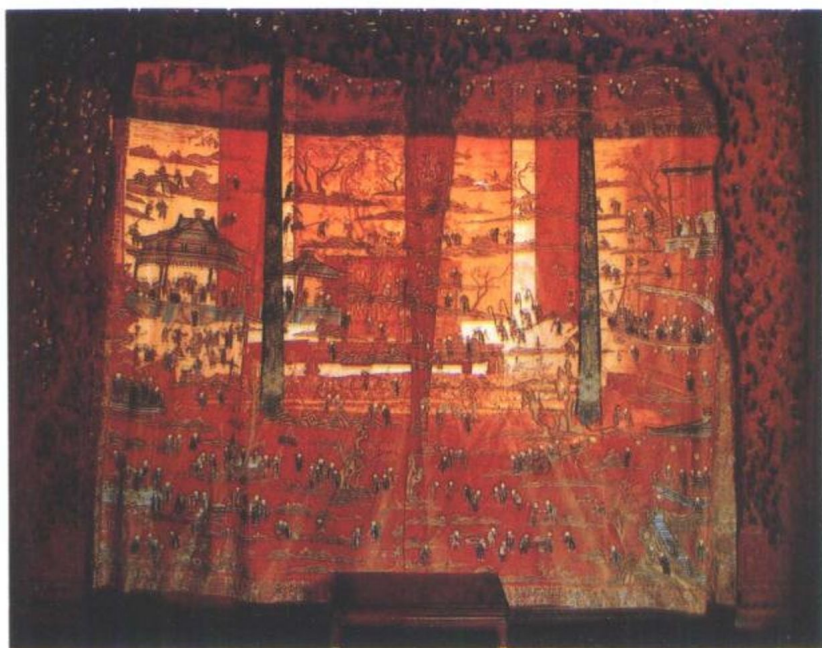
养心殿内垂帘听政处







皇帝大婚图



洞房内五彩纳纱百子帐



龙凤珠翠冠



皇后朝冠



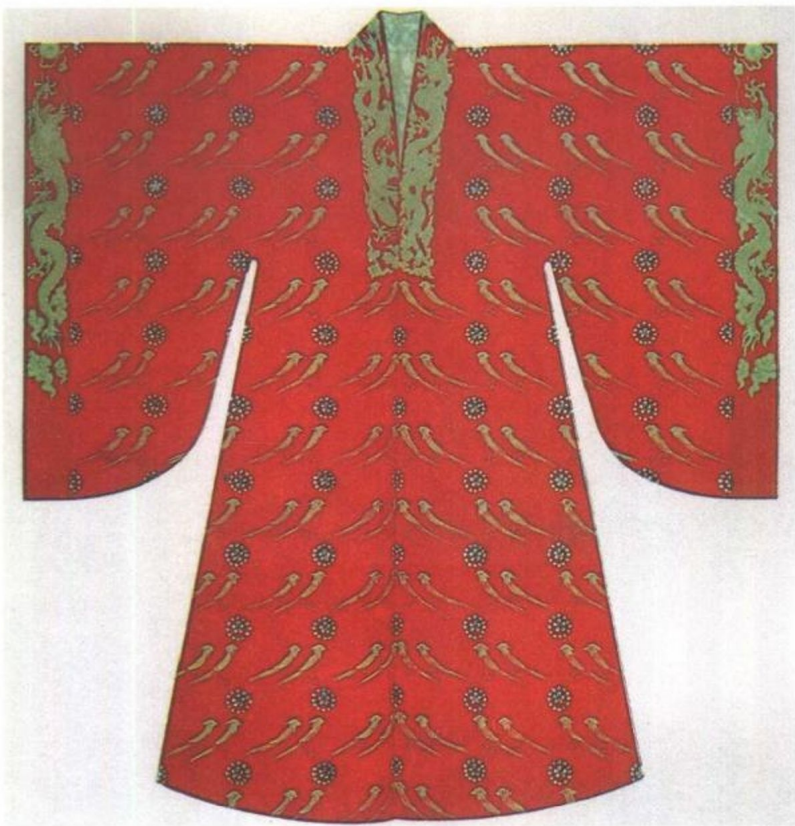
皇后朝褂



霞帔



皇后朝袍



皇后大袖衣



嵌宝珠翠发簪



金玉簪钗



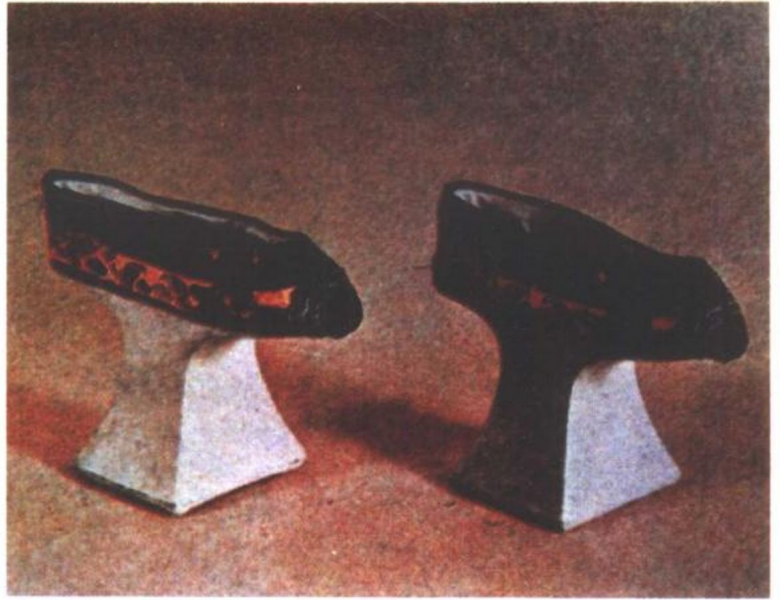
皇后常服—百蝶袍



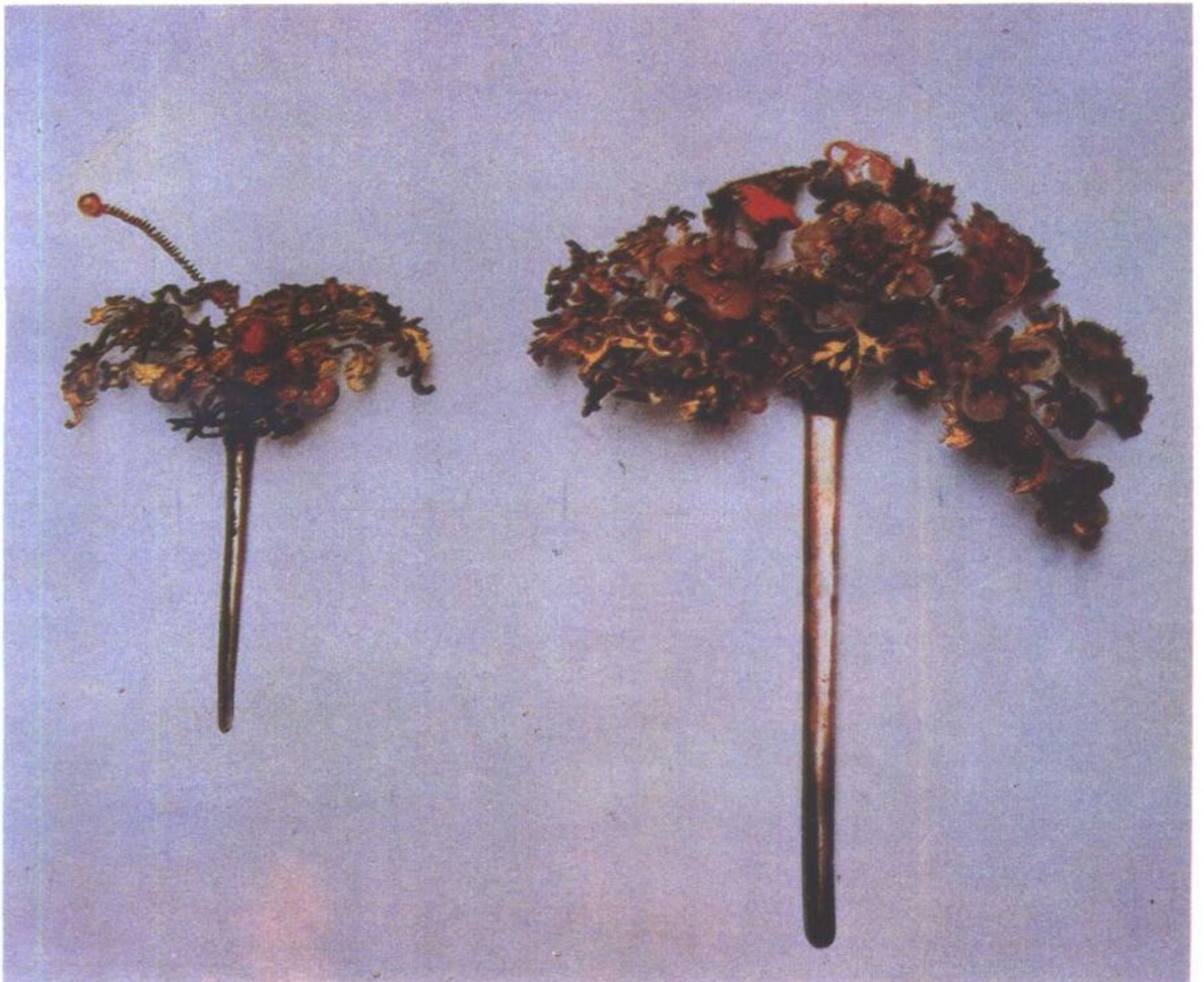
玉挂珮



玉挂珮



高底旗鞋

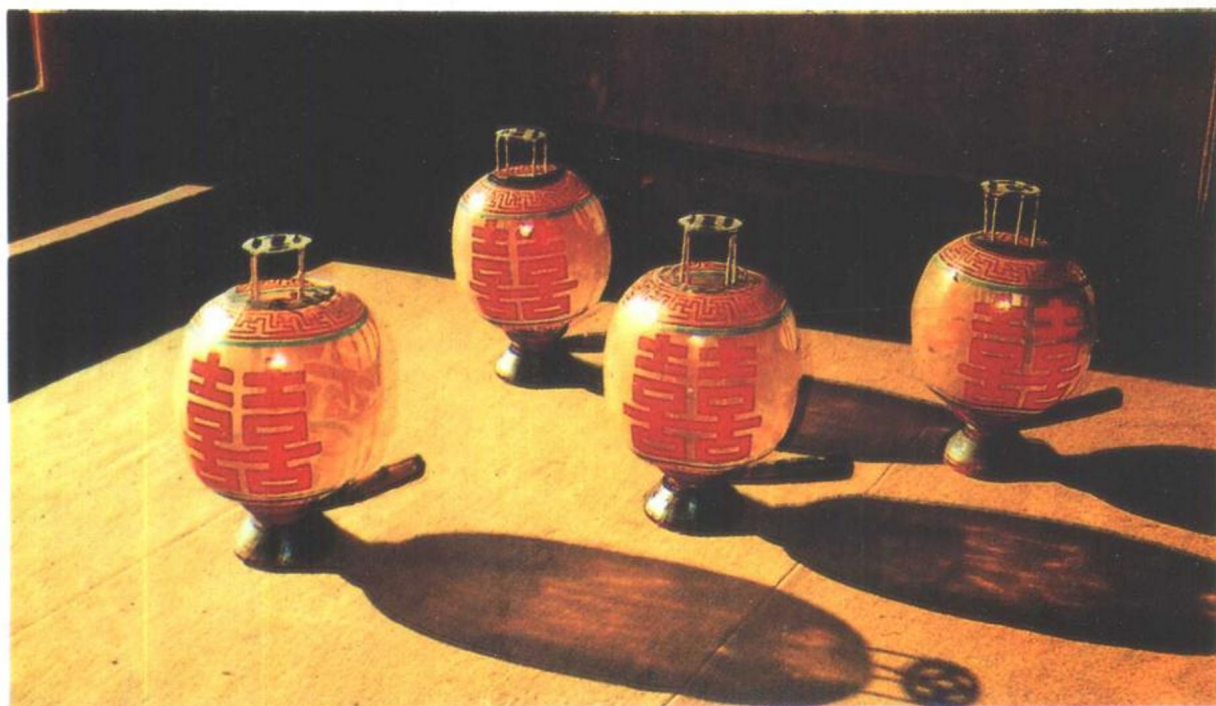


金玉珠翠发簪



光绪帝大婚时，皇后乘坐的凤舆

坤宁宫大婚用的羊角罩喜字灯





金质茶具



金质餐具



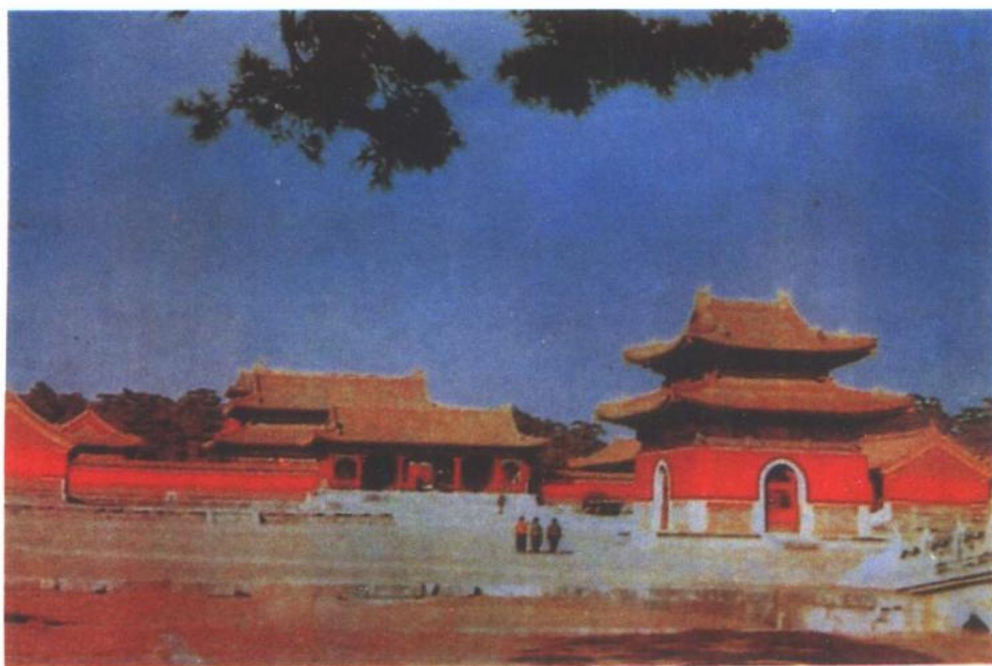
便宴时所用餐具



文房四宝



慈禧陵琉璃花门



十三陵之一



王昭君墓

# 目 录

序 .....	(1)
说明 .....	(1)

## 汉

### 西汉

高祖刘邦皇后吕雉 .....	(3)
惠帝刘盈皇后张氏 .....	(10)
文帝刘恒皇后窦氏 .....	(13)
景帝刘启皇后薄氏 .....	(17)
景帝刘启皇后王娡 .....	(18)
武帝刘彻皇后陈娇 .....	(20)
武帝刘彻皇后卫子夫 .....	(22)
昭帝刘弗陵皇后上官氏 .....	(25)
宣帝刘询皇后许平君 .....	(29)
宣帝刘询皇后霍成君 .....	(32)
宣帝刘询皇后王氏 .....	(34)
元帝刘奭皇后王政君 .....	(35)
成帝刘骞皇后许氏 .....	(41)
成帝刘骞皇后赵飞燕 .....	(45)
附：成帝刘骞妃班氏 .....	(50)
哀帝刘欣皇后傅氏 .....	(53)
平帝刘衎皇后王氏 .....	(55)
新帝王莽皇后王氏 .....	(58)
新帝王莽皇后史氏 .....	(61)

### 东汉

光武帝刘秀皇后郭圣通 .....	(62)
光武帝刘秀皇后阴丽华 .....	(64)
明帝刘庄皇后马氏 .....	(66)
章帝刘炆皇后窦氏 .....	(69)

和帝刘肇皇后阴氏 .....	(73)
和帝刘肇皇后邓绥 .....	(75)
安帝刘祜皇后阎姬 .....	(83)
顺帝刘保皇后梁妠 .....	(86)
桓帝刘志皇后梁女莹 .....	(90)
桓帝刘志皇后邓猛女 .....	(92)
桓帝刘志皇后窦妙 .....	(94)
灵帝刘宏皇后宋氏 .....	(95)
灵帝刘宏皇后何氏 .....	(96)
献帝刘协皇后伏寿 .....	(97)
献帝刘协皇后曹节 .....	(99)

### 匈奴

呼韩邪单于阼氏王昭君 .....	(100)
汉朝皇后一览表 .....	(107)

### 三国

#### 魏

文帝曹丕皇后郭氏 .....	(111)
附：文帝曹丕皇太后卞氏 .....	(113)
附：文帝曹丕妃甄洛 .....	(116)
明帝曹叡皇后毛氏 .....	(121)
明帝曹叡皇后郭氏 .....	(122)

#### 蜀

昭烈帝刘备皇后吴氏 .....	(123)
-----------------	-------

#### 吴

大帝孙权皇后潘氏 .....	(124)
----------------	-------



- 附：大帝孙权妃谢氏…………… (125)  
 会稽王孙亮皇后全氏…………… (126)  
 景帝孙休皇后朱氏…………… (127)  
 末帝孙皓皇后滕氏…………… (128)  
 附：末帝孙皓皇太后何氏…………… (129)
- 三国皇后一览表…………… (130)

## 晋

### 西晋

- 武帝司马炎皇后杨艳…………… (133)  
 武帝司马炎皇后杨芷…………… (135)  
 附：武帝皇太后羊徽瑜…………… (137)  
 附：武帝皇太后王元姬…………… (138)  
 武帝司马炎妃左棻…………… (140)  
 惠帝司马衷皇后贾南风…………… (143)  
 惠帝司马衷皇后羊献容…………… (152)

### 东晋

- 明帝司马绍皇后庾文君…………… (155)  
 成帝司马衍皇后杜陵阳…………… (157)  
 康帝司马岳皇后褚蒜子…………… (158)  
 穆帝司马聃皇后何法倪…………… (160)  
 附：简文帝司马昱太后  
     郑阿春…………… (161)  
 孝武帝司马曜皇后王法慧…………… (162)  
 附：孝武帝司马曜太后李陵  
     容…………… (163)
- 晋朝皇后一览表…………… (164)

## 十六国

### 前凉

- 文公张骏皇后马氏…………… (167)

### 成

- 武帝李雄皇后任氏…………… (169)

## 汉

- 光文帝刘渊皇后单氏…………… (170)  
 昭武帝刘聪皇后刘娥…………… (171)  
 昭武帝刘聪皇后靳月光…………… (173)  
 昭武帝刘聪皇后靳月华…………… (174)  
 昭武帝刘聪皇后王氏…………… (175)

## 前赵

- 刘曜皇后羊献容…………… (176)  
 刘曜皇后刘氏…………… (177)

## 后赵

- 高祖石勒皇后刘氏…………… (178)  
 附：海阳王石弘皇太后程氏…………… (179)  
 太祖石虎皇后郑樱桃…………… (180)  
 太祖石虎皇后杜氏…………… (182)  
 太祖石虎皇后刘氏…………… (183)

## 代

- 代王拓跋什翼犍皇后慕容  
 氏…………… (185)

## 前燕

- 景昭帝慕容儁皇后可足浑  
 氏…………… (186)

## 前秦

- 明帝苻健皇后强氏…………… (188)  
 厉王苻生皇后梁氏…………… (189)  
 附：宣昭帝苻坚妃张氏…………… (190)  
 高帝苻登皇后毛氏…………… (192)

## 后燕

- 成武帝慕容垂皇后段氏…………… (193)  
 惠愍帝慕容宝皇后段氏…………… (195)  
 昭武帝慕容盛妃兰氏…………… (196)  
 昭文帝慕容熙皇后苻训英…………… (197)